

Kasvun portaat – Miten päästään kuntastrategian tavoitteisiin?



Kunnanvaltuusto hyväksyi viime toukokuussa lin uuden kuntastrategian. Vuoteen 2030 ulottuvan lin kehittämisen painopisteiksi on nostettu: vahva ja kestävä kasvu, luonnonläheinen li, henkinen hyvinvointi ja systeeminen muutos. Strategia toimii pohjana kunnan vuosittaiselle talousarviolle ja toimintasuunnitelmille.

Tämän vuoden painopisteeksi on nostettu erityisesti väestön ja talouden kestävä kasvu. Iihin tavoitellaan 15 000 asukasta vuoteen 2050 mennessä. Vuosittain se tarkoittaisi 166 uutta asukasta, 100 uutta yritystä ja 73 uutta työpaikkaa.

Kirivaraa on mutta mahdollisuuksia myös

Maaliskuussa valtuutetuille järjestettiin seminaari Iin tulevaisuuden näkymistä. Tilaisuudessa aihetta oli alustamassa muun muassa kuntatilastojen ja aluekehityksen asiantuntija ja tutkija **Timo Aro**.

Hänen esityksessään Iin elinvoimaa tarkasteltiin kolmen keskeisen mittarin avulla: väestön muutos, työpaikkojen muutos sekä aloitaneiden ja lopettaneiden yritysten määrä. Aluekehityksindeksin mukaan Ii sijoittuu kaikkien kuntien joukossa sijalle 167 ja sijalle 54 omassa viiteryhmissään.

Kunnanjohtajan **Marjukka Mannisen** mukaan elinvoimatilastoja tarkastelemalla Ii ei ole kärkikunta mutta ei myöskään taantuva kunta.

– Iin tunnusluvut ovat maltillisesti kasvavia ja suunta on lupaava. Tavoitteisiin pääseminen edellyttää meiltä kuitenkin aktiivisempaa otetta erityisesti maankäytössä ja kaavoituksessa sekä näkyvyydessä ja markkinoinnissa. Tavoitteena on suunnitella Iihin sekä kiinnostavia asuinalueita, asumismuotoja että elinkeinoelämää palvelevia alueita.

Manninen jatkaa, että Iillä on hyvä imago Oulun seudulla, kansalli-



+17

IIN VÄESTÖNLISÄYS
vuosina 2020-2022.
Asukasluvun muutos pitää sisällään luonnollisen väestönlisäyksen, kuntien välisen nettomuuton ja nettomaahanmuuton.



+95

IIN TYÖPAIKKA-MUUTOS
kaikkien työnantajaksektorien osalta vuosina 2019-2021.



+44

IIN YRITYSPERUSTANTA
vuosina 2020-2022 lissä aloitti 124 ja lopetti 80 yritystä.

Iin elinvoiman kolme supermittaria (lähde: Tilastokeskus).

sesti ja jopa kansainvälisesti ja veto-voimaa erityisesti nuoriin aikuisiin.

– Viime vuosina Iihin muuttaneiden uusien asukkaiden koulutus- ja tulotaso on aiempaa korkeampi. Tämä on sekä kunnan verotulopohjan näkökulmasta että iiläisille yrityksille työvoiman ja ostopotentiaalinn kannalta tarkasteltuna erinomainen uutinen. Myös Oulun läheisyys sekä Oulun kasvu ja kehitys on Iille ensiarvoisen tärkeää. Teemme seudullisesti hyvää yhteistyötä mm. liikenteen, tie- ja raideratkaisujen edistämiseksi.

Yhteistyötä erityisesti raideliikenteen suhteen on avattu myös Tornion ja koko Perämerenkaaren suuntaan.

– Iin halki kulkevien rautatien ja nelostien merkitys on kasvanut entisestään sekä elinvoiman että varautumisen näkökulmasta vallitsevan maailman tilanteen takia. On koko Suomen etu ja asia, että niiden kehittämistä viedään eteenpäin, Manninen kertoo.



Nopeita ja pitkäaikaisia toimia

Strategian konkreettinen toteutusohjelma on nimetty Kasvun portaksi, joka auttaa hahmottamaan mitä ovat ne nopeat toimenpiteet mihin on tartuttava jo tästä vuodesta lähtien sekä mihin kehittämistöimii on sitouduttava pidempi aikaisesti yli valtuustokausien.

Kunnanjohtajan mukaan tälle ja kolmelle seuraavalle vuodelle on budjetoitu 300 000 euroa (per vuosi) maanhankintaan keskustaajaman laajenemisalueita kohti ohikulkutien ja rautatien suuntaan.

– Jos, ja kuten näyttää, kun maakauppoja alkaa syntyään, tulee määrärahan korotus aiheelliseksi. Lisäksi tänä vuonna toteutetaan Pentinkankaan yritysalueen kunnallistekniikan suunnittelu ja valmistelevat työt, Maalimaan kevyen liikenteen väylän rakentaminen ja Alarannan asuinalueen kuivatus ja valaistus. Myös keskustan torialueella tapahtuu ja koko kunnan osalta panostetaan ympäristön hoitoon ja viherrakentamiseen.

Kiinteistöjen, katujen ja puistojen, liikunta-alueiden ja vesihuoltoverkoston investointeihin laaditaan pitkän tähtäimen suunnitelmat sekä laaditaan hulevesisuunnitelma, pohjavesien suojelusuunnitelma, rautatieaseman yleissuunnitelma sekä Illinsaaren yleissuunnitelma. Tärkeimpinä kiinteistöhankkeina ovat Valtarin koulun, Nätteporin sekä kunnantalon tarveselvitykset ja hankesuunnitelmat.

– Suunnitelmat auttavat asioiden hallitussa ja johdonmukaisessa toteuttamisessa sekä järkevässä aikatauluttamisessa, kunnanjohtaja toteaa.

Tämän vuoden talousarvio on laadittu 280 000 euroa ylijäämäiseksi, ja kunnanjohtajan mukaan se on realistinen.

– Tiedostamme valtiontalouden säästöpainetta, ja että kuntien saamat valtionosuudet pienenevät todennäköisesti jatkossa. Hyvinvointialueuudistuksen vaikutukset erityisesti valtionosuuksiin ja osin myös verotuloihin, ovat vielä epäselvät. Omilla teoillamme voimme nostaa Iin verokikuntien kärkijoukkoon. Tavoitteisiin pääseminen kuitenkin vaatii aikaa, resursseja ja sitoutumista.

Tiukka taloudenpito ja verotulojen kasvu käänsivät talouden plussalle



Kunnanhallitus hyväksyi viime vuoden 2022 tilinpäätöksen 27.3.2023. Kunnanjohtajan **Marjukka Mannisen** mukaan viime vuosi oli lin talouden ja toiminnan käännösvuosi.

– Lähdimme viime vuoteen yli 1,8 miljoonaa euroa alijäämäisellä talousarviollla. Jos alijäämä olisi toteutunut, olisi se syönyt viimeisetkin edeltävien vuosien ylijäämäkertymät ja olisi ilmisment joutuneet erittäin vaikeaan tilanteeseen, Manninen kertoo.

Tarkka ja vastuullinen taloudenpito sekä positiivisesti kehittynyt tuloapu kerryttivät viime vuoden tilikauden ylijäämäksi 336 109 euroa. Yhteenlasketuna edellisten vuosien ylijäämäkertymä on nyt noin 2,4 miljoonaa euroa.

Verotuloja nostivat erityisesti hyvä työllisyystilanne sekä uudet tuulivoimalat

Kokonaisuutena Iin verotulot kasvoivat vuoteen 2021 verrattuna 3,7 prosenttia. Tulot koostuvat kunnallis-, kiinteistö- ja yhteisöverosta, valtionosuuksista ja käyttömaksuista.

Yhteisövero eli yrityksiltä kerättävä vero kasvoi vuoteen 2021 verrattuna 8,7 prosenttia. Mannisen mukaan Iihin on viime vuosien aikana perustettu kasvavassa määrin uusia yrityksiä ja avautunut uusia työpaikkoja.

– Iissä työttömyys on pysytellyt noin 10 prosentin tasossa. Viime vuonna päästiin useiden kuukausien ajan sen alapuolella ja työttömyys kääntyi syyskuussa jopa kaikkien aikojen alhaisempaan eli 8,7 prosentissa.

Kiinteistöverot kasvoivat 6,2 prosenttia. Merkittävä osa kiinteistöveroista kertyy rakennetuista ja rakentamisaikavaiheesta olevista tuulivoimaloista. Uudet voimalat toivat lisätuloja myös rakennuslupamaksuihin. Myös tonttimyynti sekä metsistä saadut tulot kehittyivät myös positiivisesti.

Valtionosuudet kasvoivat yhteensä 7,5 prosenttia. Valtio myönsi lulle mm. hankerahoitusta opetus- ja varhaiskasvatuspalveluiden toiminnan

kehittämiseen ja helpottamaan koronaepidemiasta aiheutuneita oppimisvaikeuksia sekä tukemaan nuorten harrastamismahdollisuuksia.

Toimintakulut kasvoivat yhteensä 3,6 prosenttia

Henkilöstökulut nousivat 2,1 prosenttia ja palveluiden osto 4,7 prosenttia vuoteen 2021 verrattuna. Palveluiden ostoista merkittävien osuus on sosiaali- ja terveyspalveluiden maksut Oulunkaarelta ja erikoissairaanhoidon Pohjois-Pohjanmaan sairaanhoitopiiriltä.

Ii-instituutti alitti budjettinsa merkittävästi. Teknisen toimen osalta poikkeuksellisen iso henkilöstön vaihtuvuus ja osin täyttämättömät vakanssit johtivat sekä talousarvion alitukseen mutta myös töiden kasautumiseen erityisesti maankäytön ja kaavoituksen osalta.

Yksityisen varhaiskasvatuksen palvelun lisääntyminen sekä Kotikujan päiväkodin valmistuminen mahdollistivat kunnan pienemmistä yksiköistä ja väliaikaisista tilaratkaisuista luopumisen. Opetustoimen isoin ratkaisu oli Olhavan koulun lakkauttaminen ja oppilaiden ja henkilökunnan siirto kunnan muihin yksiköihin. Olhavan koulun lakkauttamispäätös on kumottu ja lautakunta on käynnistänyt päätösprosessin uudelleen.

Hallinnon uudistus valmistui viime vuonna

Uudistuksen tavoitteena oli kuntaorganisaation, toiminnan ja johtamisjärjestelmän selkeyttäminen. Paremmalla ja tasalaatuisemmalla esimiestyöllä pyritään vaikuttamaan viime vuosien varsin suureen henkilöstön vaihtuvuuteen ja parantamaan työhyvinvointia. Koronavuodet ja sitä seuranneet poikkeusajat ovat haastaneet kaikkia. Sen lisäksi sekä sisäiset että ulkoiset muutokset näkyvät työn kuormittavuutena ja liian korkeana sairauspoissaolojen pitkäaikaisena kehityksenä.

Manninen myöntää, että näiden osalta on vielä tehtävää.

– Huolehdimme, että työntekijöillä on selkeä työnkuva ja tavoitteet sekä kannustamme, että jokainen toimii työpaikalla hyvän ilmapiirin ja luottamuksen rakentamiseksi. Vuoden 2022 tu-

loksen osalta voidaan hetkellisesti iloita. Syytä tyytyväisyyteen ja kiitokseen on niin henkilöstölle kuin päättäjillekin.

Hallittu taloudenpito sekä terve talouspohja ovat kriittisen tärkeitä kunnan menestykselle ja vetovoimalle. Vain sitä kautta pystytään järjestämään laadukkaat palvelut kuntalaisille, yrityksille kuin muillekin sidosryhmille.

Vuoden 2022 talouden avainlukuja:

Kunnallis-, kiinteistö- ja yhteisövero 38,8 milj. €

edellinen vuosi 37,4 milj. € (+3,7 %)

Valtionosuudet 33 milj. €

edellinen vuosi: 30 milj. € (+ 7,5 %)

Toimintakulut 77 milj. €

edellinen vuosi: 74,3 milj. € (+3,6 %)

Tilikauden ylijäämä 336 109 €

edellinen vuosi: – 0,76 miljoonaa

Asukasluku 31.12.2022 9 859

edellinen vuosi: 9 915 (- 56 henkilöä)

Syntyneet 94

edellinen vuosi: 99

Nettomuutto vuonna 2021 + 67

(Vuoden 2022 tietoja ei vielä saatavilla).

edelliset vuodet, 2020: -17, 2019: -15.

Keskimääräinen työttömyysaste 10,5 %

edellinen vuosi: 12,1 %

Asukaskohtainen lainakanta 4 285 €/per asukas.

edellinen vuosi: 4 374 € (- 2 %)



Kunnanvirasto ja Asiointipiste muuttavat syksyllä Micropolikseen

Kunnanviraston korjaaminen on todettu useissa selvityksissä taloudellisesti kannattamattomaksi.

Pitkään jatkuneiden sisäilmaongelmien ja rakennuksen huonon kunnon vuoksi, kunnanviraston toimintot sijaitaan Micropoliksen päärakennuksen yläkertaan. Muutto väliaikaistiloihin koskee noin 40 työntekijää, ja kestoksi on arvioitu noin 3–5 vuotta. Myös Asiointipiste muuttaa Iisi-areenalla Micropoliksen

päärakennuksen alakertaan.

Jo vuoden 2019 syksyllä kunnanhallitus teki suunnitelman viraston tyhjentämisestä, mutta vuoden 2020 koronarajoitukset ja etätyön merkittävä kasvu vaikuttivat tilatarpeeseen. Osalle henkilöstöstä järjestetty väliaikaistilat Micropoliksestä.

Yhdyskuntajohtajan **Eelis Rankan** mukaan muuttoa sekä uusia työskentelytiloja on suunniteltu yhdessä henkilöstön kanssa työpaikoissa.

– Henkilöstö on suhtautunut muuttoon odottavan positiivisella mielellä. Kun saamme terveysturvalliset ja toi-

mivat tilat, sekä pääsemme kaikki jälleen saman katon alle, tiivistyy yhteistyö ja yhdessä tekeminen toimialojen kesken. Tämä vaikuttaa merkittävästi työn sujuvuuteen ja viihtyvyyteen, Rankka kertoo.

Micropoliksen kiinteistön omistaa Iin kunta. Tilojen hallinnoinnista ja vuokrauksesta vastaa Iilaakso Oy. Kunnan työllisyyspalveluilla ja IiPa-jalla sekä kunnan omistamalla yhtiöllä (Iin Vuokratalot Oy, Iilaakso Oy ja Iin Micropolis Oy) on kiinteistöissä toimistotilat. Lisäksi Iilaakso vuokraa kiinteistöistä useille yrityksille toimisto- ja kevyt tuotantotiloja.

Tontin käytöstä ja uuden viraston rakentamisesta ei ole tehty päätöstä

Kunnanhallitus käynnisti helmikuussa 2021 kirkkoseudun asemakaavan muutoksen kunnanviraston ja Nätteporin korttelissa. Nätteporin kiinteistöissä toimivat kunnan hyvinvointipalvelut, kir-

jasto ja kansalaisopisto. Kaavamuutoksen tavoitteena on linjata alueen maankäyttöä pitkälle tulevaisuuteen. Alue on kunnan omistuksessa.

Korttelin käytöstä on tehty useita kartoituksia, kuntalaiskyselyitä ja alustavia selvityksiä, mutta kaavatyö on edelleen kesken. Keväällä 2022 kuntalaisille järjestetyssä vapaamuotoisessa keskustelutilaisuudessa eniten toiveita esitettiin alueen säilyttämisessä kuntalaisten virkistyskäytössä.

Iin elinkeinojohtajan **Helena Illikaisen** mukaan kunta käynnistää syksyllä arkkitehti-toimistoille suunnatun suunnittelukilpailun, jolla haetaan ideoita ja ratkaisuja alueen käytölle.

– Tavoitteena on ratkaisu, joka lisää alueen ja myös kuntakeskuksen viihtyisyyttä ja käytettävyyttä sekä yhdistää parhaalla mahdollisella tavalla alueen jokiympäristön vahvuudet, maiseman, liikkumisen, palvelut ja asumisen. Ratkaisu, jonka myös kuntalaiset kokevat omakseen, Illikainen tiivistää.

Kuivaniemen kaukolämpölaitos kunnan omistukseen

Iin kunta ja Bioterma Oy ovat allekirjoittaneet liiketoimintakaupan, jossa Kuivaniemen kaukolämpölaitoksen toiminta ja kaikki asiakkuudet siirtyvät Iin kunnalle.

Kuivaniemen Asemakylällä sijaitsevan kaukolämpölaitoksen ja -verkon lämmöntuotannossa on ollut paljon häiriöitä ja katkoja. Kunta möi toiminnan vuonna 2016 Bioterma Oy:lle. Kaukolämpöön asiakkaana on 30 kiinteistöä, joista 16 on kunnan omistamia. Iin vuokratalot Oy:llä on Kuivaniemellä yhteensä 68 rivi-

talohuoneistoa. Lämpö tuotetaan pääsääntöisesti puupelletillä.

Yhdyskuntajohtajan **Eelis Rankan** mukaan kesän aikana tuotantolaitteistoihin ja lämpöverkostoon tehdään korjaustoimenpiteitä, jotta asiakkaille pystytään takaamaan häiriötön kaukolämpö ja lämmin käyttövesi.

Laitoksen tulevaisuudesta ei ole tehty päätöksiä.

– Laitoksen toimintakuntoon saattamiseksi tehdään kattava kunnossapitotarveselvitys. Haemme laitoksen toimintaan pitkän aikavälin ratkaisua.



Oijärvelle perustetaan metsäsuojelualue

Iin kunta suojelee Oijärven kylässä sijaitsevat neljä metsäpalsta (yhteensä 28,4 ha), jotka ovat vanhan Oijärven koulun Jakunahon tilan muinaisia luonnonniittypalstoja.

Kaksi palstoista sijaitsee lähelläkin Jako-ojan varressa, yksi Leväoan varressa ja suurin palsta syrjäisessä paikassa Metsähallituksen maiden sisällä Sulaojan varressa. Metsät ovat pääosin lahoavia kuusi-koivu-mänty-sekametsää, mutta seassa on sängen runsaasti isoja lahoavia haapoja ja raitoja.

Suojelualueen perustamisella edistetään metsäluonnon monimuotoisuuden säilymistä. Alueella on kielletty mm. metsänhakkuu, ojien kaivaminen sekä kaikenlainen maaperän vahingoittaminen ja aines-ottaminen. Alueella on sallittua metsästys ja rauhoittamattomien eläinten pyynti maanomistajan päättämällä tavalla sekä marjojen ja sienien keräys. Suojelualueen perustamisesta ja alueiden rauhoittamisesta aiheutuvista taloudellisen hyödyn menetyksistä Iin kunta saa korvausta yhteensä 64 900 euroa.

IIN HYVÄT TUULET
kuntatiedote 2/2023



Julkaisija:
Iin kunta, Jokisuuntie 2,
91100 Ii
Asiointipiste 050 310 3458

Toimitus:
Micropolis Oy/Anna Saksio
tuulet@ii.fi 040 535 3362
Luettavissa myös verkossa ii.fi/tuulet

Taitto: Rantapohja

Paino: Suomalainen Lehtipaino

Iin Hyvät Tuulet

on kunnan julkinen tiedote, joka jaetaan kaikkiin jakelupisteisiin (kotitaloudet ja yritykset) sekä myös mainoskieltopostilaukkuihin. Levikki on n. 4 700 kpl. Postin jakeluongelmista voi ilmoittaa kunnan asiointipisteeseen arkisin p. 050 310 3458 tai asiointipiste@ii.fi

Seuraava Iin Hyvät Tuulet ilmestyy keskiviikkona 27.9.2023.

Iin Vuokratalot rakentaa Kuivaniemelle uusia rivitalohuoneistoja

Kunnan omistama Iin Vuokratalot Oy on käynnistänyt uusien rivitalohuoneistojen suunnittelun Kuivaniemelle, osoitteeseen Ratatie 12. Toimitusjohtaja **Antti Tuomaalan** mu-

kaan rakennusten korjaaminen ei ole taloudellisesti kannattavaa ja ne puretaan. Nykyisille vuokralaisille tarjotaan mahdollisuus muuttaa yhtiön muihin vuokra kiinteistöihin.



Ratatie rivitalojen purkaminen ja uusien rivitalohuoneistojen rakentaminen käynnistyy vuoden 2023 aikana. Rivitalot ovat valmistuneet vuonna 1979.



CAMILLA VIHANTA

lissä voi ilmoittaa luonnon roskaamisista ja laittomista kaatopaikoista Oulunkaaren ympäristövalvonnan numeroon 040 826 6417 tai sähköpostilla: ymparistopalvelut@pudasjarvi.fi

Roskattua ympäristöä voidaan pitää pilattuna ympäristönä. Oulunkaaren ympäristöpalvelut sai viime vuonna parikymmentä ilmoitusta luontoon jätetyistä roskakasoista. Kuva otettu tarkastuskäynnin yhteydessä.

"KOTITALOUSJÄTETTÄ LAIDASTA LAITTAAN"

Luonnon roskaamisesta voi ilmoittaa suoraan Oulunkaareen ympäristövalvontaan

Ympäristön roskaaminen muodostaa merkittävän riskin vesistöille, maaperän saastumiselle ja luonnoneläimille. Laittomista kaatopaikoista ja roskaamisista tulee ilmoittaa suoraan ympäristövalvontaan. lissä ympäristövalvonnasta vastaa Oulunkaaren ympäristöpalvelut ja Pudasjärven kaupunki.

Ensi syksyyn asti viransijaisena toimiva ympäristötarkastaja **Camilla Vihanta** kertoo, että roskaamisesta ja laittomista kaatopaikoista ilmoitetaan useimmin kesäaikaan, kun lumet sulavat ja ihmiset liikkuvat enemmän luonnossa. Ilmoituksen voi tehdä puhelimitse tai sähköpostilla. – Aika tarkasti pitää toki kertoa, missä päin on havaittu roskaantu-

mista, ja onko tietoa, miten roskat ovat luontoon päätyneet. Kuvankin voi laittaa. Vapamuotoinen ilmoitus riittää, kunhan sijaintitiedot käyvät ilmi, Vihanta kertoo. Ympäristöjohtaja **Jarmo Kelloniemi** lisää, että mikäli roskaaja on tiedossa, niin sekin kannattaa ilmoittaa.

Patjoja, elektroniikkaromua, muovikanistereita

Roskaamista ilmenee vuosittain useita tapauksia jokaisessa Oulunkaaren ympäristöpalveluiden kunnissa. Viime vuonna tapauksia oli yhteensä parikymmentä. Tarkastuskäynnillä vastassa on luontoon jätettyjä patjoja, huonekaluja, kodin elektroniikkaa, maalipurkkeja, metallia ja muovia.

– Myös kotitalousjätettä. Kainlaista laidasta laitaa, Vihanta summaa.

Roskaamisessa kyse on joko tahallaan tai huolimattomuudella

ympäristöön päästetystä tai jätetystä esineestä.

– Ii ei poikkea muista kunnista roskaantumisen osalta. Laittomat kaatopaikat ovat tottakai yleisesti ottaen ongelma, ja jos niitä havaitsee, on syytä ilmoittaa ympäristöviranomaiselle, Kelloniemi toteaa.

Ilmoituksen jälkeen ympäristövalvonta käy mahdollisimman pian tarkastamassa paikan. Tarkastuskäynnin jälkeen ympäristövalvonta yrittää selvittää roskien alkuperän. Mikäli tekijä selviää, annetaan tarkastuskertomuksessa siivouskehoitus. Roskaajaa ei aina kuitenkaan saada kiinni, mutta tavallisesti laittomien kaatopaikkojen takana yksityinen kansalainen.

– Yritystoiminnassa on tiukat määräykset, miten jätteitä käsitellään. Valvomme yrityksiä suunnitelluilla tarkastuskäynnillä, Kelloniemi sanoo.

Rikos- ja jätelain mukaan, mi-

käli roskien ympäristöön jättäminen turmelee ympäristöä niin, että se aiheuttaa erityisen suurta vaaraa alueelle ja terveydelle sekä kyse on hyvin laajasta ja pitkäaikaisesta toiminnasta, voidaan tekijä tuomita törkeästä ympäristön turmelemisesta sakkoon tai vankeuteen.

Roskien hajoamisaikoja luonnossa

(lähde: ympäristönyt.fi)

- Tupakantumppi 5–15 vuotta.
- Purukumi 20–25 vuotta.
- Pahvimuki ja maitoporkki 1–5 vuotta.
- Muovipullo jopa 1000 vuotta. Muovi ei käytännössä hajoa, vaan se vain pilkkoutuu pienemmäksi.
- Paristot 200–1000 vuotta.
- Lasi säilyy luonnossa ikuisesti.

Lupiini, kurtturuusu sekä jättipalsami HÄVITTÄVÄT MUUT KASVUVOIMALLAAN

Vieraslajilla tarkoitetaan Suomen luontoon kuulumatonta lajia. Monille on epäselvää miksi haitalliseksi luokiteltuja vieraskasveja pitäisi hävittää. Todellisuudessa ei ole tarvetta vähentää lajistoa vaan päinvastoin, lisätä luonnon monimuotoisuutta.

Iissä kasvaa runsaasti lupiinia, kurtturuusuja sekä jättipalsamia. Vieraskasvilajit yksipuolistavat lajistoa sekä vaikeuttavat pölyttävien hyönteisten ja perhosten ravinnonsaantia. Kun vieraskasvi saadaan pois, eikä uusia siemeniä pääse syntymään, häviää kasvusto muutamassa vuodessa. Näin elintilaa vapautuu esimerkiksi kissankelloille ja muille meidän Suomen kotoperäisille kasveille.

Soolotalkoisiin voit osallistua omassa pihapiirissäsi, yleisillä alueilla tai kunnan osoittamissa talkookohteissa

Iin kunta osallistuu Soolotalkoot -kampanjaan 22.5.–31.8.2023, jonka tavoitteena on kannustaa myös kuntalaiset mukaan vieraslajien poistoon. Kunta järjestää vieraslajien kitkentäajotteille keräyspisteet. Huomaathan, että keräyspaikoille toimitetaan vain vieraslajikasvien (lupiini, kurtturuusu, jättipalsami) leviävät osat, kuten juura-

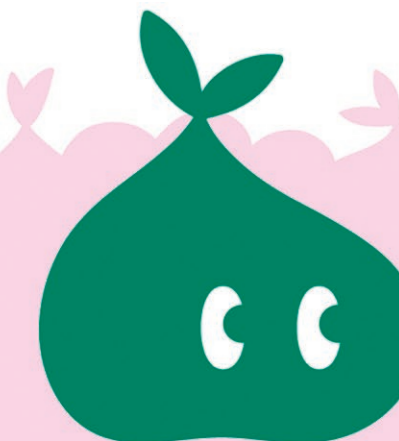
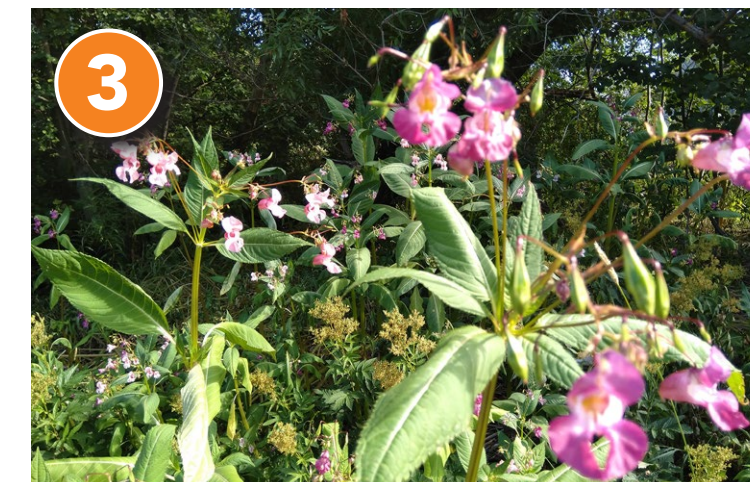
kot ja siemenet. **Keräyslavoille ei saa toimittaa muuta puutarhajätettä.**

- Kesätien leikkipaikan parkkialueelle toimitetaan keräyskehikko. Kehikkoon voit toimittaa vieraslajien kitkemistä omalta pihaltasi, tai kunnan osoittamilla kitkemispaikoilla.
- Iin jäteasemalle Ekorysälle voit toimittaa isommat määrät vieraslajijätettä. Vieraslajien vastaanotto on jäteaseman aukioloaikoina maanantaisin ja torstaisin klo 15–19.

Lisätietoja vieraslajien kitkemistavoista sekä kartat kunnan osoittamista yleisistä kitkemispaikoista löytyy verkosta: ii.fi/soolotalkoot

Lisätiedot myös: Vihertyön johtaja Marru Huhtanen, p. 040 527 4603, marja-riitta.huhtanen@ii.fi, Iipajan ympäristötöiden työvalmentaja Riikka Räihä, p.050 462 688, riikka.raiha@ii.fi

Kuva 1: Lupiini tuhoaa niittyjä ja ketoja nopeasti. Kuva 2: Kurtturuusu leviää ja uhkaa meren hiekkarantoja. Lopulta ranta muuttuu läpipääsemättömäksi ruusunpiikkitehoköksi. Kuva 3: Jättipalsami valloittaa tulvan mukana jokivarsia ja aiheuttaa eroosiota hävittäessään samalla maata sitovat kasvit pois.



MEKIN OLEMME MUKANA.
yle.fi/miljoonaroskapussia

Ii on mukana Ylen Miljoona roskapussia -kampanjassa

Kampanjan tarkoituksena on kerätä miljoona roskapussia Suomen luonnosta 15.6.2023 mennessä. Siivoustalkoissa on mukana 145 kuntaa, joukko järjestöjä ja yhteisöjä. Luvassa on siis yhteisen hyvän lisäksi todellinen kisa siisteimmistä Suomen paikkakunnasta. Lisätiedot Ylen kampanjasta verkossa: yle.fi/miljoonaroskapussia

OSALLISTUMISOHJEET: Kampanjaan voi osallistua kuka tahansa keräämällä roskia ja kirjaamalla kerätyt roskapussilliset laskuriin sen paikkakunnan kohdalle, josta roskat on kerätty, esimerkiksi Iin kunnan kohdalle. Roskapussin koolla ei ole väliä. Kerättyjen pussien määrää voi seurata Ylen verkkosivuilta reaaliaikaisesti päivittyvästä laskurista.

Kampanjan aikana Iin kunta tyhjentää tehostetusti julkisia roska-astioita, sekä toimittaa isompia roska-astioita kampanjan aikana luonnosta kerättyjä roskia varten seuraaviin paikkoihin: Alaranta, Vaihdometsäntien kenttä, Iin tori, Illinsaari, Hiihtomajan parkkipaikka, Tikkanen, Kesätien leikkikenttä, Kuivaniemitalo.



Ikäihmistien palveluohjaus on arjen tukena

Kun ikäihmisen pärjääminen kotona alkaa huolettamaan joko häntä itseään tai läheisiä, niin ensimmäinen askel avun saamiseen on soitto ikäihmistien palveluohjaukseen. Palveluohjauksen kautta saa tietoa kaikista niistä palveluista, joita Pohjois-Pohjanmaan hyvinvointialue Pohde tarjoaa ikäihmisille.

Iissä palveluneuvonnan puhelimeen vastataan Iin terveysaseman Senioripisteellä tiistaista torstaihin kello 8–10.

– Palveluohjaaja on myös silloin terveysasemalla paikalla, joten asiakas voi käydä täälläkin juttelemassa asioista ja palveluista, palveluohjaaja **Mervi Tiri** kertoo.

Ikäihmistien HUOLI-ilmoitukset käsitellään myös palveluohjauksessa, samoin kuin asumispalveluiden tarve.

Millaista apua ikäihminen voi saada kotiin?

Vastuu ikäihmistien palvelujen järjestämisestä on hyvinvointialueilla, jotka myöntävät palveluja yksilökohtaisen palvelutarpeen arvioinnin perusteella. Hyvinvointialueet voivat tuottaa palvelut itse tai ostaa ne esimerkiksi yksityisiltä palveluntuottajilta.

– Annamme ikäihmisille ja heidän omaisilleen neuvontaa ja ohjausta sekä teemme palvelutarpeen arvioinnin. Eli käytännössä käymme ikäihmisen kotona ja selvitämme, millaisia palveluita hän tarvitsee arjessaan, Tiri sanoo.

Ikäihmisen henkilön toimintakykyä ja arjessa suoriutumista voidaan vahvistaa tukipalveluilla, joita ovat esimerkiksi ateriapalvelu, kuntoutus, siivouspalvelu, asiointipalvelu sekä osallisuutta ja sosiaalista kanssakäymistä edistävää tai tukeva palvelu.

Ennen kuin asiakas siirtyy säännölliseen kotihoitoon, hänelle tehdään arvioiva kotikuntoutusjakso, jonka pituus voi olla 2–8 viikkoa. Jakson aikana arvioidaan ja edistetään asiakkaan toimintakykyä, terveyttä ja voimavaroja. Samalla arvioidaan kotihoidon palveluiden ja digitaalisten palveluiden soveltuvuutta asiakkaille.

Tirin mukaan palveluohjaajille on tärkeää, että asiakas saa kaiken tarvitsemansa tiedon yhdestä paikasta, eli palveluohjauksesta, eikä tietoa tarvitse hakea useasta paikasta.

Ympäri vuorokautinen palveluasuminen säilyy lissä ja Kuivaniemellä

Vuoden vaihteessa aloittanut hyvinvointialue Pohde on tehnyt jo jonkin verran muutoksia Iin palveluihin. Esimerkiksi laitoshoidon loppui lissä jo viime vuoden puolella.

– Sosiaalihuoltolain mukainen laitoshoidon loppuu valtakunnallisesti kokonaan vuoteen 2027 mennessä. Sitä muutetaan hiljalleen ympärivuorokautiseksi palveluasumiseksi, Pohteen palvelualuejohtaja **Hannele Pöykkiö** kertoo.



Arviointi- ja kuntoutus vastuuyksiköpäällikkö Liisa Heinikoski (vasemmalla) ja palveluohjaaja Mervi Tiri.

” Pohde tuottaa lissä ikäihmisille esimerkiksi kotihoidon palveluita, kotisairaaloimintaa, kuntouttavaa päivätoimintaa, omais- ja perhehoitoa sekä ympärivuorokautista palveluasumista.

Ympäri vuorokautinen asumispalvelu säilyy lissä ja Kuivaniemellä omana toimintanaan ja yksityisten tuottamana palveluna. Pohteella on lissä kaksi ikäihmistien asumisyksikköä: Emmintupa sekä Kuivaniemien hoivakoti ja palveluasunnot.

Pohde tuottaa lissä ikäihmisille esimerkiksi kotihoidon palveluita, kotisairaaloimintaa, kuntouttavaa päivätoimintaa, omais- ja perhehoitoa sekä ympärivuorokautista palveluasumista.

– Kehitteillä on ikäneuvolatoimintaa, jossa tehdään laaja terveystarkastus, Pöykkiö lisää.

Kotihoidon asiakkaat ovat entistä iäkkäämpiä

Aiemmin palveluohjaajana lissä työskennellyt arviointi- ja kuntoutusvastuuyksiköpäällikkö **Liisa Heinikoski** kertoo tehneensä vuosia töitä ikäihmistien parissa. Sinä aikana hän on huomannut, miten palveluiden tarve on kasvanut, kun ikäihmisiä hoidetaan entistä pidempään kotona. Asiakkaina on nykyään jopa yli satavuotiaita ikäihmisiä.

Ongelmatilanteitakin työssä tulee vastaan. Kun omaisten huoli ikäihmisen jaksamisesta herää, niin ikäihmisillä itsellään voi olla aivan erilainen käsitys pärjäämisestään. Heinikosken mukaan molempien osapuolten tulee tulla kuulluksi, mutta ikäihmisen tahto ja toive on kuitenkin se, mikä merkitsee paljon.

– Joskus näitä hyvinvinkin eriyviä näkökulmia joudutaan sovittamaan. Vanhuksellakin kuitenkin säilyy itsemääräämisoikeus, eikä heidän ylitseen voi kävellä.

Sekä Heinikosken että Tirin palkitsevina heidän työssään on asiakkaiden kohtaaminen.

– On hienoa, kun asiakasta saa autettua ja hän saa tarvitsemansa palvelut. Sitä vartenhan tätä työtä tehdään, Tiri toteaa.

Iin palveluohjaus toimii Senioripisteellä Iin terveysasemalla

osoitteessa Asematie 169 C2, ii. Palveluohjauksen puhelinnumero 08 58756352 tai 050 395 0494 on avoinna tiistaista torstaihin klo 8–10. Tietoa Pohteen ikäihmistien palveluista verkkosivuilta: pohde.fi

Kaikkeille yli 65-vuotiaille iiläisille

tehdään lakisääteisenä terveyttä ja toimintakykyä mittaavat RAI-arvioinnit, jossa kerätään tietoa esimerkiksi henkilön arkielämästä, kognitiivisesta toimintakyvystä, psyykkisistä oireista, sosiaalisesta osallisuudesta, kuntoutumisen voimavaroista sekä lähipiiriltä saamastaan tuesta. Lisäksi palveluohjaaja tekee ennaltaehkäisevää kotikäynnin 80-vuotiaille. Ikäihmisille lähetetään RAI-arvioinnista ja kotikäynnistä tiedotekiri kotiin, ja palveluohjauskäynti tehdään asiakkaan näin halutessa.

Iin hammashoitola (Laurintie 1) on suljettu ajalla 3.–30.7.2023

Kesäsulun aikana kiireelliseen hammashoittoon varataan aika Dentopolikseen (Aapistie 3, Oulu), joka on avoinna ma-to klo 8–16, pe klo 8–15, p. 08 5584 6430. Kiireellisissä asioissa soittoa toivotaan klo 8–10 välisenä aikana. Tällaisia tilanteita ovat esimerkiksi voimakas hammassärky, suun alueen turvotus tai kipu, joka ei helpotu särkylääkkeen avulla. Kiireettömissä asioissa, kuten tarkastusajan varauksessa tai aiemmin varatun ajan siirrosta, palvelee hammashoidon ajanvaraus p. 08 5875 6537.

Lapsiperheen arkeen saa monenlaista tukea

Pohteen lapsiperheiden palvelut tukevat lasten, nuorten ja perheiden hyvinvointia, terveyttä ja toimintakykyä. Yhteystietä palveluohjaukseen voi ottaa, vaikka vielä tarkalleen tietäisi, millaista apua tarvitsee.

Tukea voi kysyä palveluohjauksesta

Lapsiperheiden sosiaaliohjaaja **Hanna Rissanen** ja perhepalveluiden sosiaalityöntekijä **Elisa Suikka** työskentelevät molemmat Iin perhe- ja sosiaalipalveluissa. Rissanen päivystää noin pari kertaa viikossa palveluohjaukseen, joka on avoinna maanantaista perjantaihin kello 9–15. Kesäaikaan supistetusti kello 9–12 (p. 08 58755010). Palveluohjauksesta saa lisäksi tietoa ja ohjausta työikäisten ja vammaisten sosiaalipalveluista.

– Jos tulee tunne, että itselle, omalle perheelle tai lapselle tarvitsee tukea ja ohjausta, niin silloin kannattaa soittaa palveluohjaukseen. Puhelun aikana kartoitetaan tuen tarvetta ja opastetaan asiassa eteenpäin. Myös lähiomainen voi ottaa yhteyttä, jos on huolestunut lapsen, nuoren tai perheen tilanteesta, Rissanen sanoo.

Keskusteluapua, tukea ja ohjausta on saatavilla esimerkiksi kotipalveluna, perhetyön ja tukihenkilö/perheen muodossa. Ennen palvelun myöntämistä asiakkaalle tehdään aina yksilöllinen palvelutarpeen arviointi.

Lapsiperheiden palvelut ovat pääsääntöisesti maksuttomia

Lapsiperheiden kotipalvelu on yhdessä perheen kanssa tehtävää konkreettista vanhemmuuden tukemista perheen omassa kodissa ja sen lähiympäristössä. Kotipalvelua voidaan järjestää tilapäisenä tai säännöllisesti. Kotipalvelua voi saada kahden viikon aikana 15 tuntia maksutta. Sen jälkeen palvelu on pääsääntöisesti aina maksullista.

– Asiakkaan tulee toimittaa tulotiedot asiakasmaksuyksikköön, jonka jälkeen tehdään päätös asiakasmaksusta. Palvelun mahdollinen maksunlennus tai maksuttomuus ovat pitkälti juuri näiden paperitöiden takana, joten se vaatii perheeltäkin voimavaroja, Rissanen kertoo.

Perhetyö on keskustelua, neuvontaa ja ohjausta, joka tukee vanhemmuutta ja auttaa perhettä suoriutumaan arjesta ja vanhempia tärkeässä kasvatustehtävässä. Perhetyössä tuetaan esimerkiksi perheiden elämänhallintaa, vuorovaikutustaitoja ja käytännön lastenkasvatusta. Perhetyötä toteutetaan pääasiassa perheen omassa kodissa, mutta tarvittaessa myös yhteistyössä muiden eri toimijoiden kanssa.

Lapselle ja hänen perheelleen voidaan järjestää myös tukihenkilö tai -perhe. Tuen saaminen edellyttää lastensuojelun tai sosiaalihuollon asiakkuutta. Tukihenkilö tapaa lasta yhteisen tekemisen tai harrastusten merkeissä noin parin tunnin ajan viikon tai kahden viikon välein. Tukiperheoiminnassa lapsi viettää tukiperheen luona esimerkiksi yhden viikonlopun kuukaudessa ja toimintaan sitoudutaan pääsääntöisesti pitkäaikaisesti.

Kouluilta tai päiväkodeista voi tulla apupyynnö

Lastensuojeluilmoitukset tulevat usein kouluilta, päiväkodeilta tai joskus naapurin tai sukulaisten tekemänä. Ilmoituksen taustalla voi olla hyvin erilaisia seikkoja. Yleisimmät ovat esimerkiksi lapsen tarpeiden laiminlyönti tai puutteet hoidossa tai huolenpidossa, huoltajan päihde- tai mielenterveysongelmat, jaksamattomuus, oman hoidon laiminlyönti, lapsen päihdeidenkäyttö, mielenterveysongelmat, rikoksilla oireilu tai itsetuhoisuus, vanhemman ja lapsen väliset vakavat vuorovaikutusongelmat.

Lain mukaan lastensuojeluilmoituksesta on kolmen kuukauden sisällä tehtävä palvelutarpeen arviointi. Arvioinnin aikana kartoitetaan lapsen, nuoren ja perheen mahdollisen tuen tarve. Mahdollinen palvelu voidaan aloittaa jo palvelutarpeen arvioinnin aikana. Asiakkuus voi päättyä palvelutarpeen arvioinnin päättyttyä, mikäli todetaan, ettei palveluille ole siinä hetkessä tarvetta.

Jotta hankalat tilanteet eivät ehdi pahentua

Sosiaaliohjaaja Hanna Rissanen mukaan mielekäntä hänen työssään on se, kun voi auttaa ja tukea perhettä eteenpäin ja huomata, että omalla työpanoksella on voinut vaikuttaa hyvinvointiin.

– Minulla on tavoitteena tehdä itseni tarpeettomaksi. Se ettei minua enää tarvittaisi perheessä, vaan perhe pärjäisi jatkossa itsenäisesti. Pääasia on se, että perheet saisivat meiltä oikea-aikaisesti sen avun ja tuen, jolla he pärjäävät jatkossa itsenäisesti ja koko perhe voi hyvin. Jos siihen pääsee, niin kyllähän se on työvoitto.

Elisa Suikka on samoilla linjoilla.

– Meihin ottaa yhteyttä paljon perheitä, joissa oikeasti olisikin tarvetta terveydenhuollon palveluille mielenterveyden tai neuropsykologisten haasteiden vuoksi. Myös muiden asiakkaan tarvitsemien palveluiden pitää toimia asianmukaisesti, ettei apua hakeva perhe luovu toivosta, ja siinä me voimme olla mukana rinnalla kulkemassa ja tukemassa.



Kuvassa lapsiperheiden sosiaaliohjaaja Hanna Rissanen. Pohteen lapsiperheiden palveluihin voi tutustua verkossa: pohde.fi/lapsiperheiden-palvelut



Iisi-areenan toimitilahuoltaja Sari Ahonen on saanut työkaverikseen siivousrobotin.

Ilmastotoimia lähiruoan ja siivousrobotin avulla

Iin päiväkodeissa ja kouluissa tarjotaan entistä enemmän paikallista ruokaa. Iisi-areenalla lattioita putsaava siivousrobotti säästää vettä ja lisää työhyvinvointia.

Kunta lisää paikallisen ruoan käyttöä päiväkotien ja kouluyksiköissään. Yhteistyö iläisen JJ-Lihan kanssa alkoi tänä keväänä. Ateria- ja puhtauspalveluiden tiimiesimies **Anitta Laurila** kertoo, että JJ-Liha toimittaa valmiiksi kypsytettyä jauhelihaa sekä kypsytettyjä ja pilkottuja nautakuutioita, joista tehdään keittoja, kastikkeita ja laatikkoruokia. Ruoat valmistaa keskuskeittiö Merta, josta ne toimitetaan jokaiseen kouluun ja päiväkotiin.

– Asiakkailta on tullut tuotteista hyvää palautetta. Iissä luomuruoan osuus on aikaisemmin ollut vähäinen, joten yhteistyöllä lisäämme sen käyttöä, Laurila sanoo.

Ateria- ja puhtauspäällikkö **Anne Hautamäki** kertoo, että hävikki on vähentynyt ja kotimaisuusaste on lähes sata prosenttia.

– Ostaessamme paikallisia raaka-aineita, tuemme työllisyyttä ja saamme kunnan kannattavaa yritysryhmittä. Tärkeää on myös kuntalaisten hyvinvoinnista huolehtiminen, kun voimme tarjota paikallista, lähellä tuotettua ja laadukasta ruokaa. Paikallisen elintarviketuotannon mahdollistava huoltovarmuuden toimimisen tarpeen vastiassa.

Ii tekee hankintayhteistyötä kunnille tukipalveluja tuottavan Monetrin kanssa. Hankinnat mahdollistavat myös paikallisten yritysten mukanaolon.

– Voimme ottaa paikallisia pientuottajia mukaan, kun he ilmoittautuvat hankintayhteistyökumppaneiksi, Hautamäki kertoo.

Siivousrobotti avustaa Iisi-areenalla

Robotiikan ja digitalisaation hyödyntäminen on ollut kunnan tavoitteena jo pitkään. Hautamäen mukaan korona-aika toi keululle oman sysäyksensä.

– Koronan alussa alalta katosi työntekijöitä. Työntekijöiden saaminen on ollut todella hankalaa. Varmaan siksi, ettei alaa koettu enää turvalliseksi jatkumon kannalta.

Hautamäki kiittelee Iisi-areenan toimitilahuoltaja **Sari Ahosta**, joka oli valmis kokeilemaan uudenlaista työkaveria. Iisi-areenalla on suuret, selkeät tilat, joihin reilun metrin korkuisen robotin testaaminen on soveltunut.

Ahonen kertoo, että robotin hienosäätöön meni pari kuukautta. Aluksi häntäkin hieman jännitti laitteen nappien painaminen. Nyt rutiini on kuitenkin löytynyt.

– Robotti siivoaa ennalta määriteltäviä alueita. Olen käyttänyt sitä liikuntahallissa, jonka pesuun menee aikaa vajaa kaksi tuntia. Puolen päivän aikaan robotti ajaa käytävät ja aulan. Laitte ajaa itseksensä käytävältä halliin, kun avaan sille ovet valmiiksi.

Työporukalla Kylliksi ristiä robotti säästää lisäksi vettä kolmivaiheisen suodatuksensa ansiosta.

– Kemikaalittomuus ja vähäpäästöisyys on myös osa kunnan ilmastotavoitteita. Toki robottikin kaipaa aina ihmisen työkaveriksi. Mutta siitä saadaan apukäsi, Hautamäki kiteyttää.

UUTISIA LYHYESTI

Kuivaniemien hyvinvointipisteen sairaanhoitajan vastaanotto ja laboratorio suljettuna 5.6.–27.8.2023

Kesäsulun aikana voi asioida Iin pääterveysasemalla, joka on avoinna koko kesän ma-to klo 8–16 ja pe klo 8–15, p. 08 5875 6500. Kiireettömien asioiden hoito klo 13–15. Psykiatrisen sairaanhoitajan vastaanotto ja mielenterveyskuntoutujien päivätoiminta ovat suljettuna 17.7.–13.8. Toiminnan keskeyttämisen Iin terveysasemalle vähentää sijaisten tarvetta ja mahdollistaa auki olevan terveysaseman toiminnan tehostamisen.

Vaelluskaloista virkistykseen – lijoen arvo on monen tekijän summa

Iijoki-sopimus tekee työtä Iijoen tilan ja arvon parantamiseksi. Toimenpiteiden keskiössä ovat vaelluskalakantojen palauttaminen, veden laadun parantaminen, virkistyskäytön lisääminen ja matkailuelinkeinojen kasvattaminen.

Iijoki-sopimukseen ovat vuodesta 2019 alkaen sitoutuneet Iijoen vesistöalueen kunnat: Ii, Oulu, Pudasjärvi ja Taivalkoski sekä PVO-Vesivoima Oy, Metsähallitus, Turvetuottajat (Neova Oy ja Turveruukki Oy) ja Pohjois-Pohjanmaan ELY-keskus.

Iijoki on monien muiden Suomen jokien lailla muuttunut voimakkaasti

Vesistö on padottu vesivoiman ja säännöstelyn vuoksi, siihen ovat jättäneet jälkensä kaikenlaisen ihmisen toiminta aina uitosta maatalouteen ja kalanviljelyyn. Soita on ojitettu metsänkasvatusta ja turvetuotantoa varten. Jätevedet ja paikoin liian kova kalastuspaine ovat muuttaneet vesistöä. Ilmastonmuutos puolestaan lisää huuhtoumaa pitkittyneen kasvukauden, lisääntyneiden sademäärien, sulan ajan ja sään ääri-ilmiöiden esiintyvyyden vuoksi.

Iijoen kehittämiskoordinaattori **Lauri Rantala** kertoo, että vaikka Iijoen veden laatu on paikoin jopa parantunut viime vuosikymmeninä, ei veden tummumisen kehitystä ole saatu pysäyttettyä. Vedet ovat tummuneet paitsi ojitusten myös ilmastonmuutoksen vuoksi. Mikromuovi on sekin uusi ilmiö. Lohikalasta riippuvainen raakku eli jokihelmisimpukka on myös laajalti hävinnyt vesistöistä.

– Useimmat paikalliset tietävät heti, miksi tätä ennallistamista tehdään. Heidän entiset runsaat kalakantansa ovat romahtaneet. Ihmiset haluavat harjuksat ja taimenet takaisin, ja parantaa niiden elinympäristöä, Rantala sanoo.

Vaelluskalojen palauttaminen on pitkä prosessi

Rantala toteaa, että vaelluskalakantojen, eli lohen, meritaimenen ja siian palauttaminen Iijokeen olisi onnistuneen todella iso saavutus.

– Minulta kysytään usein, milloin vaelluskalat palaavat Iijokeen. Eihän tietenkään ihan hetkessä tapahdu. Joen pääuomassa on viisi isoa vesivoimalaitosta, joissa yhdessäkin ei ole vielä kalateitä.

Raasakan vesivoimalaitoksella aiotaan kuitenkin ottaa käyttöön liikuttava hydraulinen Kalasydän-kalatie. Sen avulla voidaan helpottaa nousevien lohikalalojen kiinnittämistä ja siirtämistä yläjuoksulle. Kalasydän ei kuitenkaan korvaa valmisteilla olevia kiinteitä kalateitä.

– Puhutaan avustetusta luonnonkierrosta. On tärkeää, että kalat pääsevät yläjuoksulle kutemaan, koska siten saadaan luonnossa syntyneitä poikasia.

Poikaset elävät koskialueella kahdesta

” On tärkeää, että kalat pääsevät yläjuoksulle kutemaan, koska siten saadaan luonnossa syntyneitä poikasia.

viiteen vuotta ja vaeltavat sitten takaisin merelle. Joelta mereen vaeltavia lohen tai taimenen poikasia kutsutaan smolteiksi. Haapakosken voimalaitokselle on vasta valmistunut ohjaisaita ja alasvaellusväylä kiinniottolaitteineen, jonka kautta smoltit voivat edetä taas seuraavalle padolle tai niitä voidaan siirtää merivaellukselle

– Tällä tavalla avustettu luonnonkierto on mahdollista käynnistää. Mutta välissä on neljä patoa, joissa kalateitä tai alasvaellusväyliä ei ole, joten siksi kaloja täytyy vielä kuljetella, Rantala kertoo.

Kutu- ja poikastuotantoalueita on viime vuosina kunnostettu Raasakan vanhan uoman lisäksi Pudasjärven Livojoella ja Taivalkosken Loukusanojoella lisäämällä merkittäviä määriä kutusora ja pienpoikaskiviä virtavesialueille.

– Itse itseään ylläpitävä kanta on pidemmän tähtäimen hanke, joka edellyttää toimivia ohitusratkaisuja kaikkien voimalaitospatoihin, riittävän puhtaita kutu- ja poikastuotantoalueita sekä tuki-istutuksia ja kalojen ylisiirtoja. Lisäksi tarvitaan onnistunutta merivaellusta ja kalojen selviämistä kalastuksesta sekä petoeläimiltä.

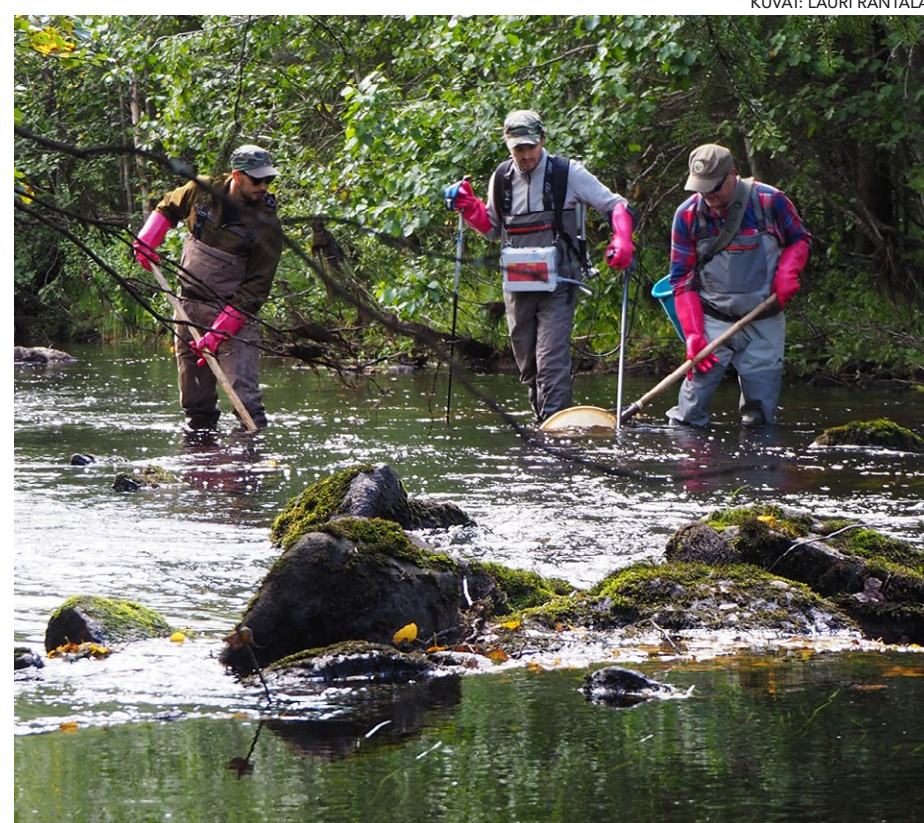
Parhaillaan Iijoen vaelluskalakantoja elvytetään mm. Pohjois-Pohjanmaan liiton ja Luonnonvarakeskuksen hallinnoiman Lohi Iijokeen -hankkeen avulla.

Ennallistamistyötä tehdään ilman syyllistämistä

Iijoen vesistön tilan ja arvon parantaminen vaatii paljon toimia ja erilaisten intressien yhteensovittamista. Tieto on lisääntynyt maankäytön vesistövaikutuk-



Röytänoja.



Metsähallituksen sähkökoekalastusta Taivalkosken Loukusanojoella.

sista, eikä ketään ole lähdeetty syyttämään menneisyyden valinnoista. Kaikkia osapuolia kuunnellaan, kun pohditaan, miten vesistön tilaa saadaan parannettua. Yksi tällainen toimenpide on soiden ennallistaminen, johon esimerkiksi Iin kunnan kehittämissyhtiön Iin Micropoliksen vetämä Ojasta allikkoon -hanke tähtää.

Iijoen erityisenä haasteena ja mahdollisuutena ovat kymmenientuhansien hehtaarin aloilla tehdyt suometsien ojitukset, joissa metsä ei ole koskaan lähtenyt kunnolla kasvamaan. Nykytilassaan ojitettujen suometsien turvekerros kuivuu ja maatuu, jolloin sen sisältämät hiili ja ravinteet päätyvät hiljalleen vesistöön, jolloin rehevöityminen alkaa.

Kuivuneita suoalueita voidaan käyttää pintavalutuskenttinä ojitusvesille, joka estää kiintoaineen ja ravinteiden huuhtoutumisen vesistöön. Se puolestaan vähentää purojen, jokien ja järvien liettymistä sekä turpeessa piilevän hiilen hajoamista.

Terve vesistö lisää virkistyskäyttöä

Iijoen kalakannan palautuminen ja paraneva veden laatu lisää ilman muuta myös virkistys- ja matkailumahdollisuuksia. Rantojen siistiminen ja vesistön saavutettavuus ovat nekin osa yhtälöä.

Esimerkiksi Raasakan vanhan uoman yhteistyöhankkeessa on toteutettu paikallisesti merkittäviä virkistystoimia Iissä. Vanhan uoman virtausta on lisätty yhteistyössä PVO-Vesivoiman kanssa, rantoja siistitty, rakennettu veneenlaskupaikka ja laavu. Pudasjärven keskustaan on toteutettu Iijoen virkistyskäyttöä ja lähikalastusta parantavia rakenteita, kuten pitkä kalastuslaituri, venepaikkoja, ulkoilupolku ja varastorakennus vesiretkelykalusteille. Proagrian hankkeilla on lisätty maisemanhoitoa ja vesiensuojelua lampaita laiduntamalla eri puolilla Iijokea. Lisäksi Iijoki-sopimus on auttanut matkailua edistävän Iijoen Lumo-hankkeen käynnistämistä. Kyseessä on aktiivointihanke, joka pyrkii verkostoimaan Iijoen alueen pieniä matkailualan yrittäjiä ja lisäämään heidän yhteistyötään uusien palveluiden kehittämisessä.

UUSIA MATKAILUPALVELUITA KEHITETÄÄN IJOELLE kolmenkymmenen yrityksen voimin

Vesireitit ovat olleet lille tärkeitä kautta historian. Jo keskiajalla Iin satama, nykyinen Wanha Hamina, oli Perämeren itärannikon tärkeimpiä kauppapaikkoja, jonne kauppiaita houkutteli lohi, terva ja turkikset.

Iijoki on koko Pohjois-Pohjanmaan halki virtaava vesistö, johon liittyy monenlaisia käyttötapoja, arvoja ja tarinoita. Iijoelta, sen suistoilta ja Perämeren rannikolta löytyy vielä runsaasti hyödynnettäviä matkailumahdollisuuksia.

Iissä on aloittanut kolme uutta matkailualan yritystä, jotka tarjoavat erityisesti luonnossa ja vesistöjen äärellä liikkuville matkailijoille palveluita.

– Luonto on Iin valtiokortti. Ympäriä on paljon vesistöjä, täältä löytyy sekä joki että ruuhkaton meri. Matkailijat ja varsinkin ulkomaiset tulevat Iihin etsimään nimenomaan aitoa suomalaista luonnonrauhaa, vanhoja perinteitä ja kalaisia vesii, kuvailee uusi iläinen matkailuyrittäjä **Christian Talman**.

Talman perusti viime vuonna elämysmatkailuun erikoistuneen Iisland nimisen yrityksen Iihin. Mökkimajoituksen lisäksi hän järjestää ympäri vuoden ohjattuja luonto-, kalastus- ja veneretkiä Perämerellä ja Iijoen alueella.

Yrittäjäpariskunta **Ari ja Tiina Ala-Opas** ostivat Iin Sillat -matkailukeskuksen alkuvuonna. Yrittäjät omistavat lisäksi Maisemaravintola Merihelmen sekä Merihelmi Camping -leirintäalueen Iin Kuivaniemellä. Iin seudun matkailupotentiaalia Ala-Opas pitää lupaavana.

– Merihelmi ja Iin Sillat ovat molemmat Nelostien varressa, ja ne ovat toimineet pitkään jo aiemmin, joten vakiintunutta asiakaskuntaa löytyy ennestään. Jos matkailijan saa jäämään pariksi päiväksi Iihin, niin hän käyttää myös muita alueen palveluita. Varsinkin kun ollaan ihan keskustan tuntumassa.

Ala-Opas vinkkaa matkailijoita tutustumaan Iin Ympäristötaidepuistoon sekä Wanhan Haminan kulttuurihistorialliseen asuinalueeseen, jota hän kuvailee jo sellaisenaan idylliseksi nähtävyydeksi, joita ei Suomesta enää montaa löydy.

– Toivomme, että Iijoen varrelle syntyy paljon yhteistyötä yrittäjien kesken, se on tärkeää. Kukaan ei pysty kehittämistyötä yksin tekemään, Ari Ala-Opas kertoo.

Myös **Teppo Tuovila** on tuore matkailuyrittäjä Iissä. Viimeiset kahdeksan vuotta hän on toiminut kesäkaudet ravintolapäällikkönä ja keittiömestarina Vaalassa, mutta nyt toiminta on siirtymässä Iin Vatunkiin.

– Tarkoitus on päästä heti alkuksesä sesonkiin mukaan. Avaamme Vatunkiin matkaparkin ja ravintola Suviran-

nan. Suunnitteilla on kesällä paljon tapahtumia, aina häistä ja muista juhlista motoristien kokoontumisiin, Tuovila kertoo.

Vatunki sijaitsee Iin Kuivaniemellä, Perämeren rantaniemen kärjessä, jota kutsutaan Vatunginnokaksi. Vatunki nimi tulee ruotsin kielen sanasta vatungen, joka tarkoittaa merestä esiin pistä-

viä kiviä. Alue on tunnettu myös kalankasvatuksesta ja kalastajien satamana. Iistä löytyy Tuovilan mukaan hyvät puitteet matkailuun niin vesistöjen kuin valtaienkin ansiosta.

– Yhteistyöllä ja tapahtumilla saadaan varmasti houkutteltua matkailijoita, ja sitä kautta myös he huomaavat alueen potentiaalin. Pyrimme esimer-



”Merellä joka päivä on erilainen.” Christian Talmanin asiakkaista merkittävä osa on kansainvälisiä matkailijoita, joita kiinnostaa kokea mm. jäänyt meri talvella.



Iin Sillat -matkailukeskuksen yrittäjä Tiina Ala-Opas ja Seita koira nauttivat yhdessä työskentelystä. Iin Silloille on tervetulleita myös matkailijat lemmikkien kanssa.



Ennen Vatungin Suvirannan ravintolan avajaisia, yrittäjä Teppo Tuovila on tehnyt mittavan remontin aiemmin Vatungin Pookina tunnettuun kiinteistöön.

kiksi tekemään ravintolamme ruoat paikallista raaka-ainesta. Tällä on ihan kunnan tekemisen meininki, hyvät kuluväylät, ja Ii on kasvavaa aluetta.

Yhteistyö hyödyttää sekä yrityksiä että asiakkaita

Iin kunnan kehitysyritys Micropolis Oy:n ja maaseurarahaston rahoittama Iijoen Lumo -hankkeessa edistetään Iijoen alueella vesistöön, luontoon, kulttuuriin ja koulutukseen liittyvien matkailupalveluiden kehittämistä ilmastoystävällisesti. Hankkeessa ovat mukana Iin, Pudasjärven ja Taivalkosken kunnat, Oulun Yli-Ii ja sekä noin kolmekymmentä matkailutoimijaa Iijoen alueella.

Iijoen alueella on paljon pieniä matkailualan toimijoita, joilla on paljon intoa kehittää palvelujaan.

– Jokaisessa yritysten kohtaamisissa ja työpaikoissa syntyy valtavasti uusia ideoita matkailu- ja ohjelmajärjestelyjen sisällöistä. Iijoen alueella vierailevat matkailijat toivovat erityisesti pääsyä ja palveluita vesistöjen äärelle sekä lisää melontaj- ja patikointireittejä, Iin yritysneuvoja **Johanna Jaku-Hiivala** kertoo.

Iislandin yrittäjä Christian Talman lähti hankkeeseen mukaan, koska kokee yhteismarkkinoinnin ja verkostoitumisen tärkeäksi osaksi matkailualalla menestymistä.

– Teemme yhteismarkkinointia muiden paikallisten yritysten kanssa, jotta pystymme tarjoamaan mahdollisimman hyvän kokemuksen Iijoen alueella vieraileville. Työpaikoista on saanut apua muun muassa tuotteistamiseen, markkinoinnin suunnitteluun ja verkkokaupan perustamiseen, Talman kertoo.

Työpaikojen lisäksi hankkeen kumppanikunnat ja yritykset valmistelevat Iijolle kehittämisuunnitelmaa, jossa luodaan yhtenäisen visio Iijoen matkailun kehittämisestä ja investointitarpeista. Myös veden laadun parantaminen ja erityisesti lohen, meritaimenen ja siian luonnonkierron palauttaminen Iijokeen nähdään tärkeänä avaimena joen vetovoiman nostamiselle.

– Kun kehittämässä ja markkinoinnissa puhalletaan yhteen hiileen, ovat matkailupalvelut asiakkaiden helpommin löydettävissä ja ostettavissa. Isommat matkailutoimijat tuovat asiakkaita myös pienemmille toimijoille, joten yhteistyö on kaiken keskiössä, projektipäällikkö **Virpi Keränen** kertoo.

Tutustu Iin luontokohteisiin ja matkailupalveluihin: visitii.fi

IiKALENTERI 1.6.–9.9.

Iin kesä on täynnä näyttelyitä, konsertteja, teatteritoimintaa ja sekä vapaa-ajan tapahtumia niin kuntalaisille kun vierailijoille.

1.6. Puistokonsertti

Klo 18, Kuivaniemen kotiseutumuseo. Kansalaisopiston Kuivaniemen kansanmusiikkiryhmän kevätkonsertti. Ohjelmassa esityksiä ja yhteislaulua. Vapaa pääsy. Maksullinen kahvipuffetti.

Autobingot Kuivaniemen nuorisoseuralla

4.6., 11.6., 19.6., 26.6., 3.7., 10.7., 14.7., 17.7., 24.7., 31.7., 7.8., 27.8. Järjestäjä: Kuivaniemen nuorisoseura, Raimo Ikonen p. 044 209 4496.

5.6. Kesäkonsertti iskelmästä rokkiin

klo 12, Huilingin näyttämöllä. Järjestäjä Iin kirjasto.

10.6. Peräkärkykirppis ja toripäivä

Klo 11–14 Oijärven Sampolassa, Ojalantie 12. Ilmaiset pöydät, arpajasiin voi lahjoittaa jotain. Makkaraa, kahvia myynnissä. Järjestäjä: Oijärven Nuorisoseura, Terttu p. 0400 190912.

11.6. Lied-duo-kurssin päätöskonsertti

klo 18, Nätteporin auditorio. Vapaa pääsy. Järjestäjä: Iin kansalaisopisto.

17.6. Sampola-rock

Klo 21–02. Tarjolla rokkia laidasta laitaan. Esiintymässä Waterfall, Viimeinen havainto, Javas. Liput 10 €. Ulkoilma tapahtuma, mikäli sää sallii. Ravintola myös pihalla. Järjestäjä: Oijärven Nuorisoseura, Kalervo Södö p. 040 55 58773.

Nuorisotyön kesäkerhot 19.–22.6.

19.–22.6 Jakkukylän koulu ja Ojakylän koulu. 26.–30.6. Iisi-areena, Aseman koulu, Olhavan koulu. 3.7.–7.7. Pohjois-Iin koulu, Alarannan koulu, Kuivaniemen urheilukenttä. Kesäkerhot ovat tarkoitettu 1. luokan käynteille - 6. lk koululaisille. Kerhoaika arkipäivisin klo 10–14. Kerholaisille omat eväät mukaan. Kesäkerhojen ilmoittautuminen viimeistään 2.6. mennessä: link.webropol.com/s/kesakerhot2023 Järjestäjä: Iin nuorisopalvelut, nuorisotyöntekijä Lea Alioravainen p. 050 3950 393.

20.6. Yhteislaulua ja kansanmusiikkikonsertti

Klo 18–19.30 Huilingin näyttämö. Iin Laulupelimannit vetää yhteislaulut ja esittää omia musiikkiesityksiä. Yhteislauluja varten paikalla on saatavana laulumonistee. Tässä tilaisuudessa on mukana ohjattu EloFolkJam*-tanssiliikunta (ohjaajana Jaana Soronen/ Iin kansalaisopisto ja taidekoulu).

Kuivaniemen kotiseutumuseo

Avoimena heinä-elokuu lauantaitsin ja sunnuntaitsin klo 12–16. Lauuilat kotiseutumuseolla 27.6. klo 18, 11.7. klo 18. Kotiseutujuhla Kuivaniemen Nuorisoseuralla 9.7. Järjestäjä: Kuivaniemen kotiseutuyhdistys.

12.6. Hyvinvointi-iltapäivä työhakijoille ja eläkeläisille

Klo 14–16, Iisi-Areenan 2. kerros. Ohjelmassa: Hyvinvointirata juoksuosoralla, aivojumppa, opastusta Seniorikuntosalille, jaossa Ikiliikkujan kuntokortti, tutustuminen Iisi-Areenaan ja infoa liikuntapassista. Järjestäjä: Iin hyvinvointipalvelut, Iin vanhus- ja vammaisneuvosto, Iin työllisyyspalvelut.

KulttuuriKauppilan kesänäyttely 14.6.–29.7.

KulttuuriKauppilan Galleriassa on esillä kesällä 2023 taiteilijan Anssi Hanhelan teoksia. Hanhelan kuvissa taiteilijaa muistuttava hahmo on mukana maailmassa koken sen ilor ja ahdistukset. Tyyli on rosoinen, mutta kuvissa on lämpöä ja rehellisyyttä. Näkökulma avautuu laajem-

maksi inhimillisen elämän kuvaukseksi, jopa yhteiskunnalliseksi kantaaottavuudeksi. Avajaiset 15.6.2023 klo 15–17. Näyttely avoimena 14.6.–29.7. ti-pe klo 12–17, la klo 11–16 (juhannuksena suljettu). Vapaa pääsy. Osoite: Kauppilantie 15, Ii, lisätiedot: kulttuurikauppila.fi

Kesänäytelmä Kahden herran palvelija

Iin näyttämöyhdistys ja Iin kansalaisopisto esittävät naamioteatterin klassikkokomedian Huilingin lavalla. Esitysjat: 16.6. klo 18, 17.6. klo 15, 18.6. klo 15, 28.6. klo 18, 29.6. klo 18. Liput 10 €.

Kotiseutuviikko 26.6.–2.7.

26.6. klo 18 Kruunusaaren kivien hakatut - Iiläisiä ihmiskohtaloita -hauutumaakierros Kruunusaareissa, oppaana Pertti Huovinen, vapaa pääsy.
28.6. klo 18 Iin Näyttämöyhdistyksen Kahden herran palvelija -näytelmä Huilingissa, liput 10€.
29.6. klo 18 Iin Näyttämöyhdistyksen Kahden herran palvelija -näytelmä Huilingissa, liput 10€.
30.6. klo 14 Oulun Tähtisirkus esiintyy Huilingissa, vapaa pääsy. Klo 18 Iin Laulupelimannien yhteislaulut Huilingissa, vapaa pääsy. Klo 18.30 Illinjuoksut, Illisaaren hiihtomaja.
1.7. klo 13 Tukkilaiskisa Raasakkakoskella, Iin Urheilijat, liput 10€, alle 18v. ilmaiseksi. Klo 19 Kesäpojat -stand up kiertue Huilingissa, liput remakkastandup.fi Klo 21 Tukkilaiastanssit Rysällä, Iin Urheilijat, liput 10 €.
2.7. klo 12 Kotiseutuviikon pääjuhla - vuoden 2023 iiläisen julkistus Huilingin näyttämöllä, vapaa pääsy. Klo 13 Valtakunnan Virallisen Kylähullun XVII julkistaminen, klo 14 Museopäivä Iin kotiseutumuseolla, klo 16 Wanhan Haminan kierros - Rosvo-Perttunen ja muita kuuluisuuksia, oppaana Pertti Huovinen, lähtö Uittopatsaalta.

30.6. Iin Laulupelimannien yhteislaulut

Klo 18 Huilingin näyttämö.

1.7. Kesäpojat stand up-kiertue

Klo 19, Huilingin näyttämö. Järjestäjä Remakka, liput: remakkastandup.fi

2.7. Iin Laulupelimannien Kansanlaulukirkko

Klo 10 Iin kirkko.

3.7.–8.7. Melonta- ja soututapahtuma, Kulkijoita lijoella

Elävä Iijoki ry:n järjestämä tapahtuma alkaa maanantaina 3.7. koontumisella Taivalkosken Jokijärvellä ja päättyy Pudasjärvellä Kipinän kyläjuhlaan lauantaina 8.7. Etenemme päivittäin noin 30 km matkan myötävirtaan pitkin kaunista Iijokea. Vesillä ollaan päivittäin taukoineen noin seitsemän tuntia. Tapahtuma sopii kaikille luontoretkeläisistä kiinnostuneille aikuisille, nuorille ja lapsille. Mukaan voi tulla vaikka yhdeksi päiväksi tai koko viikoksi. Voit osallistua omalla kajakilla, kanootilla tai veneellä tai varata paikan yhdistyksen puuveneeseen. Tapahtumassa on lisäksi runsaasti muita aktiviteetteja, tanssia, yhteislaulua, musiikkiesityksiä, pelejä ja leikkejä. Lisätietoa, ennakoilmoittautuminen ja maksut verkossa: elavaijoki.fi/ilmoittautuminen-ja-maksut

Kesänäytelmä Amanda Lomittaa

Kuivaniemen Roolinvaihtajat esittää Simo Perämäen kirjoittaman komedian Amanda lomittaa. 9.7. klo 18 Kuivaniemen kotiseutumuseolla (sateella Kuivaniemen Nuorisoseuralla), 12.7. klo 19 Kuivaniemen Nuorisoseuralla, 21.7. klo 19 Iin Huilingissa, 22.7. klo 15 Iin Huilingissa. Liput 15 €.

6.7. Iin Laulupelimannien yhteislaulut

Klo 18, Huilingin näyttämö.

IiKALENTERI

on tarkoitettu Iissä tapahtuvien tilaisuuksien tiedottamiseen. Myös Iissä toimivat yhdistykset, seurat ja yritykset voivat ilmoittaa maksutta kalenterissa järjestämistään avoimista tapahtumista. Katso verkossa: ii.fi/kalenteri

ii.fi/kalenteri

8.7. Olhavapäivä

Olhava-Areenalla (Kemintie 1476) klo 10–15. Koko perheen tapahtuma, jossa mm. rompetori ja peräkärkykirppis. Esillä vanhoja työkoneita ja ajoneuvoja sekä monenlaisia vanhoja laitteita. Myös lapsille ohjelmaa ja tekemistä. Järjestäjä: Olhavan seudun kehittämissyhdistys, Kirsimaria Pakonen p. 045 127 5663.

Kuivaniemen kesämarkkinat 15.–16.7.

Kuivaniemen Aseman urheilukenttä. Järjestäjä: Kuivaniemen nuorisoseura, Raimo Ikonen p. 044 209 4496.

22.7. Ropparantarok

Vatunki, liput verkosta: tiketti.fi 30 €, ovelta 35 €. Lisätiedot: roppis.fi

5.8. Hiastinhaaran luontopäivä

klo 12–15. Lajikokeilua ja luontohyvinvointia, maksuton tapahtuma koko perheelle. Järjestäjä Pohjois-Iin kyläyhdistys.

5.8. Piippurock

Rantakestilä, lisätiedot: piippurock.com

17.–18. Muusajuhlat ja Taiteiden ilta

Iin kirjastossa ja Taidekeskus KulttuuriKauppilassa. Vieraana näyttelijä Kari Väinänen ja kirjailija Risto Isomäki. Järjestäjä: Iin kirjasto- ja kulttuuripalvelut yhteistyössä Oulun Muusajuhlat.

19.8. Nuorten retki Powerparkkiin

Iin nuorisovaltuusto järjestää reissun 12–17-vuotiaille. Ilmoittautumisesta ja hinnasta tulee lisätietoa verkkosivuille: iihappens.fi/nuorisotyö/retket-ja-tapahtumat Järjestäjä: Iin nuorisopalvelut, nuorisotyöntekijä Lea Alioravainen p. 050 3950 393.

IlmastoAreena iltanuotiolla 25.8.

Tule kokemaan uudenlainen IlmastoAreena luonnossa, Iin Karhun leirikeskuksesta. Tapahtuma on kaikille avoin ja maksuton. Illan aikana järjestetään erilaista keskusteluohjelmaa iltanuotioiden äärellä. Tapahtuma linkittyy Nuku yö ulkona -tapahtumaan ja Suomen luonnon päivään. Osallistujien toivotaan leiriytyvän Karhussa teltraillen Nuku yö ulkona -tapahtuman mukaisesti. Tapahtumaan voi osallistua myös iltakävijänä. Ohjelma, aikataulu sekä ohjeet alueelle saapumiseen julkaistaan kesäkuussa verkossa: ilmastoareena.fi

9.9. Syysmarkkinat Kuivaniemellä

Klo 10–16, Kuivaniemen seurojentalo (Kirkonkyläntie 17). Järjestäjä: Kuivaniemen nuorisoseura, Raimo Ikonen, p. 044 209 4496.

Kesäaukioloajat

Kirjastot 5.6.–6.8.

Iin kirjasto: ma-ke klo 8–21 (henkilökunta paikalla klo 11–18), to-pe klo 8–21 (henkilökunta paikalla klo 10–16), la-su (vain omatoimi) klo 8–21. Kuivaniemen kirjasto: ma, to klo 8–21 (henkilökunta paikalla klo 10–16), ke klo 8–21 (henkilökunta paikalla klo 13–19), ti, pe-su (vain omatoimi) klo 8–21.

Iin kotiseutumuseo 5.6.–30.7.

Ti–pe klo 12–18 ja la–su klo 11–17 (suljettu juhannuksena 23.–25.6.). Uudistettu kertoo monipuolisesti uittoperinteestä, uittotyön eri vaiheista sekä uittola työskennelleistä ihmisistä. Liikkeelle lähde-tään metsäsavotoilta ja edetään puroja ja pääväylää pitkin Iijokisuulle merkkierottelulle, puutavarayhtiöiden niputtamoille ja merelle, missä puut hinattiin sahoille tai laivattavaksi. Myös uittoa sujuvoittaneet joen valmistelevat työt sekä uiton koneellistuminen esitellään. Museoalueella Kepparirata on kaikkien vapaasti käytettävissä museon aukioloaikoina. Lisätiedot: Museohoitaja p. 040 5382 711.



Iin Kansalaisopisto & Taidekoulu

Iin kansalaisopistossa voi opiskella musiikkia, kieliä, kädentaitoja, kuvataiteita, digitaitoja, liikuntaa, tanssia ja paljon muuta. Kansalaisopisto järjestää lukuvuosittain oppilaiden konsertteja, taidenäyttelyitä ja muita esityksiä. Ensi lukuvuodelle, suosittujen kurssien rinnalle, on tulossa uusia kursseja, joita mm. ovat: tarinan talteenkirjoituskurssi, gellipainanta, ranskan alkeet verkossa ja täyssäilykkeiden valmistaminen.

Ilmoittautumiset lukuvuoden 2023–2024 kursseille avautuvat 2.8. klo 9. Voit ilmoittautua verkossa: uusi.opistopalvelut.fi/ii.fi tai soittamalla opiston toimistoon. Kurssiopas jaetaan kotitalouksiin heinäkuun viimeisellä viikolla. Kurssit ovat nähtävillä verkossa juhannuksen jälkeisellä viikolla.

Iin taidekoulu antaa taiteen perusopetusta kuvataiteessa, käsitöissä ja musiikissa (Laki taiteen perusopetuksesta 633/1998). Taiteen perusopetus etenee tasolta toiselle tavoitteiden mukaisesti ja sitä järjestetään ensisijaisesti lapsille ja nuorille. Taiteen perusopetuksen opetussuunnitelma on luettavissa verkossa: ii.fi/kansalaisopisto-ja-taidekoulu

Vapaita opiskelupaikkoja voi kysyä myös lukuvuoden aikana otamalla yhteyttä kansalaisopiston toimistoon. Opiston toimisto (Puistotie 1, p. 050 3950 387, kansalaisopisto@ii.fi) palvelee kesäkuussa ma-ke klo 9–15. Ajalla 22.6.-30.7.2023 toimisto on suljettu. Toimisto palvelee elokuussa ma-to klo 9–15. Seuraa meitä Facebookissa "iinkansalaisopisto" tai Instagramissa @iinkansalaisopisto



MARI KOUKKULA

Ii-neulepuserokurssin neuletyö keväältä 2023.

Kesäkurssit

Lisätietoja ja ilmoittautumiset: uusi.opistopalvelut.fi/ii.fi Lied-duo-kurssin passiivioppilaspaiikka, Heikki Pellisen lied-duo-kurssin opetuksen seuraaminen, ajalla 9.-11.6.2023, 20 €, kurssinumero: 110137.

Lasten teatterileiri, ajalla 5.-9.6.2023, 40 €. Kiinnostaaako näyttelyminen? Iissä järjestetään viikon kestävä teatterileiri 10–15-vuotiaille. Tällä päiväleirillä pääset tutustumaan teatterin saloihin erilaisten luovien harjoitteiden ja leikkien kautta. Valmistamme viikon aikana esityksen tai kourallisen lyhyitä sketsejä, joita vanhemmat, sukulaiset ja ystävät pääsevät katsomaan. Mukaasi tarvitset rennot vaatteet, omat eväät sekä rutkasti hyvää mieltä. Leiri on joka päivä: ma-to klo: 10–14 ja pe 12–18. Kurssinumero: 110253.

Pentinkankaan yritysalueen tontit varattavissa

Kunnanvaltuusto hyväksyi maaliskuussa Pentinkankaan asemakaavan muutoksen. Iin kunnan elinvoimajohtaja ja kunnan yrityspalveluista vastaavan Iin Micropolis Oy:n toimitusjohtaja **Helena Illikainen** kertoo, että uusi asemakaava lisää Pentinkankaan rakennusoikeutta ja monipuolistaa alueen palvelutarjontaa.

– Uutta kaupan pinta-alaa vapautuu hieman yli 7 000 k-m². Alueelle on mahdollista sijoittaa esimerkiksi vähittäiskaupan suuryksikkö ja paljon tilaa vaativan erikoiskaupan liiketiloi- ja. Liiketoimintamahdollisuuksia on esimerkiksi rautakaupan, huonekalu- tai autokaupan aloille sekä teollisuusalan yrityksille, Illikainen kertoo.

Pentinkangas sijaitsee näkyvällä paikalla Nelostien vieressä noin kolme kilometriä Iin keskustasta Oulun suuntaan. Pentinkankaalla sijaitsevat nykyisellään mm. Micropoliksen yrityskeskittymä, Kärkkäisen kauppakeskus, sekä useita huoltoasemia ja ravintola- ja erikoisliikkeitä. Pentinkankaan kohdalla kulkee keskimäärin 12 500 ajoneuvoa vuorokaudessa. Nelostien ja Sorosentien risteykseen valmistui liikennevalot vuonna 2019.



UUTISIA LYHYESTI

Liesharjun asuinalueelle maisemointia, polkuverkosto ja uusi leikkipaikka

Yhdyskuntapalvelut ja IiPaja ovat käynnistäneet asuinalueen ympäristön viihtyisyyden parantamiseen liittyvät maa- ja viherrakennustyöt. Mäen ympäristöä maisemoidaan metsitystaimilla, puistopuilla sekä niittykasvillisuudella. Maamäen itäpuolelle rakennetaan portaat, jotka yhdistyvät mäen päällä kivituhkapolkuun ja alaosastaan pitkospuihin. Pitkospuut ja kivituhkapolku johtavat mäen länsipuolelle rakentuvaan pienimuotoiseen parkkialueeseen, jonne sijoitetaan myös pihakeinu. Maamäen alueen polut tulevat yhdistymään Liesharjun asuinalueiden läheisyyteen suunniteltuun polkuverkostoon. Lisäksi Liesharjuntielle istutetaan katupuita sekä puretaan vanha kellarirakennus kevyen liikenteen väylän varrelta. Myöhemmin kesällä käynnistetään myös Päiväkotit Harjuntähden viereen rakennettavan leikkipaikan suunnittelu.

Tontit edullisesti 8 € /neliö. Liesharjussa on vapaana noin 50 omakoti- ja paritalotonttia. Tonttien koot ovat noin 1 200 - 2 300 m², rakennusoikeutta on 235 - 440 k-m² (e=0.20). Myyntihinta on 8 € /m² tai vaihtoehtoisesti vuosivuokra on 5 % myyntihinnasta 3 vuoden ajan ja sen jälkeen 6 %. Uusi alennettu hinta koskee uusia kauppvoja ja uusia vuokrasopimuksia.

Vastaa hyvinvointikyselyyn: Miten nää voit?

Hyvinvointisuunnitelman 2023–2025 valmistelussa kuullaan kuntalaisia. Hyvinvointisuunnitelma on kuntastrategian osa, joka kuvaa tavoitteet ja toimenpiteet sekä sisältää myös muita vapaaehtoisia tai lakisäätöisiä hyvinvointia tukevia suunnitelmia. Kuntalaisten terveydestä ja hyvinvoinnista sekä toteutetuista toimenpiteistä raportoidaan valtuustolle vuosittain.

Alle koululaiset voivat osallistua hyvinvointisuunnitelman valmisteluun piirittämällä. Piirustusten palautus Iin ja Kuivaniemen kirjastoihin ma 13.6.2023 klo 12 mennessä. Piirustusten aiheena on Miten nää voit? Minun ja perheeni arki sekä kaikki kivat ja hyvinvointiin liittyvät asiat. Piirustuksen toivekoko on A4. Pienten kuntalaisten piirustukset asetetaan nähtäville Nätteporiin ajalle 20.6.-31.7.2023. **Kouluikäiset lapset, nuoret, työikäiset, ja ikäihmiset** osallta kuuleminen tapahtuu vastaamalla verkkokyselyyn 1.6.-31.7.2023. Linkki kyselyyn on julkaistu verkossa: ii.fi/hyvinvointikysely2023

Iin jäteasema Ekorysä avoinna maanantaisin ja torstaisin klo 15–19

Osoite: Yrittäjätie 2 b, Ii. Ekorysällä otetaan vastaan kotitalouksien sähkölaitteita ja metalliromua. Maksullinen sekajäte: Ekorysällä otetaan vastaan myös kotitalouksien sekajätekuormia, jotka sisältävät esimerkiksi huonekaluja tai muita sellaisia jätte-esineitä, jotka eivät sovi omaan jäteastiaan. Asumisen jätettä (polttokelpoinen jäte) ei oteta vastaan. Ekorysä perii sekajätekuormista maksun, 30 €/kuorma/200 kg. Mikäli kuormat ovat suuria tai toistuvia, on ne kuljetettava suoraan Ruskon jätekeskukseen Ouluun. Lisätiedot: ii.fi/jatehuolto sekä Kiertokaaren asiakaspalvelu palvelee ma-pe klo 8–16 p. 08 558 400 10, neuvonta@kiertokaari.fi, kiertokaari.fi

