

IIN KUNTA

Iin keskustaajaman OYK Maisemaselvitys



Sisällysluettelo

1	Johdanto.....	1
1.1	Menetelmät ja aineisto	1
2	Alueen yleiskuvaus.....	2
2.1	Maisemamaakunta	4
2.2	Valtakunnalliset ja maakunnalliset maisema-alueet.....	4
2.3	Perinnemaisemat	5
2.4	Kulttuurihistorialliset kohteet	6
2.4.1	Suunnittelualan historia.....	6
2.4.2	Valtakunnallisesti merkittävät rakennetut kulttuuriympäristöt.....	7
2.4.3	Maakunnallisesti ja paikallisesti merkittävät kulttuuriympäristöt.....	8
2.5	Muinaisjäännökset	10
3	Topografia, maaperä ja rakennettavuus.....	12
3.1	Alueen maisemarakenne.....	14
4	Maisemakuva	14
4.1	Maisemavauriot	15
4.2	Rakennemallien kasvualueiden maisemalliset piirteet ja soveltuvuus rakentamiseen	16
4.2.1	Valassaari-Tangonsaari.....	16
4.2.2	Alaranta.....	17
4.2.3	Liedeksen pohjoisosa.....	20
4.2.4	Porkanperä – Hyvärinen - Meriläisenperä	21
4.2.5	Ojakylä	23
4.2.6	Karhusaari – Hokkosenharju.....	24
4.2.7	Illinsaari	25
4.2.8	Pernu	26
5	Maiseman huomioiminen kaavoituksessa	28

Liitteet

Lähteet	29
Liite 1: Maaperäkartta.....	30
Liite 2: Maisemaselvityskartta	30
Liite 3: Kasvualuetarkastelut.....	30

5.11.2013

Iin keskustaaajaman OYK Maisemaselvitys

1 Johdanto

Tämä maisemaselvitys on laadittu Iin keskustaaajaman osayleiskaavan tarkistus ja ajantasaistamistyötä palvelevaksi lisäselvitykseksi syksyllä 2013.

Ojakylästä Pohjois-Iihin ulottuva suunnittelualue rajautuu lännessä Iin merenrannikon ja saarten osayleiskaavaan, idässä Ojakylän yleiskaavaan ja Iin keskustaaajaman osayleiskaavan laajennukseen. Pohjoisessa se noudattelee Iin keskustaaajaman vanhan osayleiskaavan pohjoisrajaa.

Suunnittelualue käsittää keskustaaajaman asemakaavoitetut alueet Iin kirkonseudulla, Alarannassa, Liesharjussa, Illinsaarella ja Suvantolassa. Osayleiskaava-alueeseen kuuluvat myös keskustaaajaman mahdolliset kasvualueet taajaman pohjois- ja länsipuolella: Pohjois-Ii, Koninsaari, Karhunsaaari, Piukkula, Illinsaari, Valassaari, Alaranta ja Rytikuja. Osayleiskaava-alueen laajuus on noin 3500 hehtaaria.

Osayleiskaavatyö edistää taajaman alueiden kehittymistä korkealaatuiseksi ympäristöksi. Osayleiskaava on pohjana alueelle myöhemmin laadittaville asemakaavoille.

Tämä maankäytön suunnittelua tukevan maisemaselvityksen tavoitteena on selvittää osayleiskaava-alueen maiseman yleispiirteet ja erityiskohteet, kuten maakunnallisesti ja valtakunnallisesti arvokkaat maisema-alueet, valtakunnallisesti ja maakunnallisesti arvokkaat rakennetun kulttuuriympäristön kohteet, perinnumaisemat ja mahdolliset maisemavauriot. Maisemaselvitys on kohdennettu erityisesti niille alueille, jotka on kaavanlaadinnan alkuvaiheessa rakennemallitarkasteluissa huomioitu potentiaalisina uusina rakennusalueina.

1.1 Menetelmät ja aineisto

Maisemakuvan huomioiminen kuuluu kaavoitukseen. Maisemakuvan analyysi on apuna rakennusoikeuden sijoittamiseksi siten, että se tukee kaunista ja harmonista maisemaa tai ei ainakaan merkittävästi heikennä alueen maisema-arvoja. Asutuksen ja muiden rakenteiden sovittaminen maisemakuvaan korostuu etenkin laajoissa kaavoissa sekä kaavoissa, jotka sijoittuvat näkyvälle paikalle tai paikalle, jossa liikkuu paljon ihmisiä. Maisemakuvan analysoinnin yhteydessä merkitystä on mm. luontotyypeillä, kasvillisuudella, korkokuvalla, näkymillä, aikaisemmin toteutuneella rakentamisella ja maisemakuvan erityispiirteillä. Maisemakuvan analyysissä otetaan huomioon myös alueen kulttuuriympäristö (Huttunen & Pahtamaa, 2002).

Maisemaselvityksen laadinnassa on hyödynnetty alueelta aikaisemmin tehtyjä selvityksiä, alueen karttoja, ilma- ja valokuvia sekä valtakunnallisia ja maakunnallisia selvityksiä muinaisjäännöksistä, maisema-alueista ja arvokkaista rakennetuista kulttuuriympäristöistä sekä perinnebiotoopeista. Lisäksi työssä on hyödynnetty hanketta varten laadittua luontoselvitystä. Alueelle on tehty maastokäynti 25.9.2013. Maastokäynnin yhteydessä keskityttiin rakennemalleissa esitetyille rakentamisen kasvualueille, mutta kaava-alueen maisemalliset yleispiirteet havainnointiin laajemmalla alueella.

Maisemaselvityksen on laatinut maantieteilijä (FM), maisemasuunnittelija (AMK) Saara Kaisa Konttori. Maaperäanalyysistä on vastannut DI Kari Kreuz.

5.11.2013

2 Alueen yleiskuvaus

Suunnittelualue on laaja ja maiseman peruselementit vaihtelevat alueen eri osissa. Iijokisuisto sekä jääkauden muovaamat maaston muodot antavat oman leimansa koko kaava-alueelle. Selvitysalueen pohjoisosaa hallitsee Iijoki. Iijoen rantojen maisemakuva muodostuu vanhojen jokiuomien soistuneista painanteista, raivatuista pelloista sekä luode-kaakko -suuntaisista loivapiirteisistä moreenimäistä. Vanhin ja perinteisin asutus on myös luontaisesti sijoittunut Iijokisuiston uomien varsille. Suunnittelualueen keski-osan maisemakuvaa hallitsee joki, ranta-asutus sekä pienialaiset viljelyalueet. Muilla osin maisemakuvaa hallitsevat pääosin metsät.

Suunnittelualueen eteläosa sijoittuu Praavanlahden ja Räänänlahden väliselle niemelle, jossa on havaittavissa loivia korkeuseroja itään päin siirryttäessä. Alueen asutus on harvaa ja se on keskittynyt selkeästi Praavanlahden pohjukkaan sekä Pitkäniemen etelä- ja lounaisrannoille. Eteläosan maisemakuva on suunnittelualueen pohjoisosiin verrattuna sulkeutuneempaa ja hyvin metsäistä.

Suunnittelualueen pohjoisosa on osin voimakkaasti kulttuurivaikutteista, mutta laajalti myös metsien hallitsemaa aluetta.

Suunnittelualueen äänimaisemaan vaikuttaa merkittävimmin alueen itäosaa halkova valtatie 4, jonka varrelle myös Iin keskusta on muodostunut. Liikennemäärät valtatiellä 4 ovat huomattavia. Kokonaisliikennemäärät valtatiellä 4 vuonna 2012 oli Iin keskustan eteläpuolella 11 269 ajoneuvoa vuorokaudessa. Liikennemäärät vähenevät jo Iin siltojen kohdalla, mutta merkittävästi liikennemäärä vähenee Pohjois-Iin jälkeen, missä liikennemäärät olivat enää vuonna 2012 5996 ajoneuvoa/vrk. Raskaanliikenteen osuus liikenteestä on huomattava 1020–1253 ajoneuvoa vuorokaudessa samalla tieosuudella. Muut suunnittelualueen tiet ovat suhteellisen rauhallisia, liikennemäärien ollessa noin 200–800 ajoneuvon luokkaa vuorokaudessa. Poikkeuksen tekee Iijokea eteläpuolella myötäilevät Alarannantie ja Asematie, jossa Iin keskustan ja Iin aseman välisellä tieosuudella liikennemäärät olivat vuonna 2012 yli 2500 ajoneuvoa vuorokaudessa. (Elinkeino-, liikenne- ja ympäristökeskus, 2012).

Luonto-olosuhteiltaan suunnittelualueen luonto on vaihteleva ja mielenkiintoinen. Oma leimaisuutta luontoon tuo suistoalue ja jokiuomien soistumat. Toisaalta taas kasvillisuus on suhteellisen tavallista kuivahkojen kankaiden luonnehtimaa kangasmaastoa. Suunnittelualueen luontoa ja kasvillisuutta on käsitelty laajemmin osayleiskaavatyötä varten laaditussa luontoselvityksessä (Kalleinen, 2013).

5.11.2013



Kuva 1. Iin keskustaajaman OYK:n raja (punainen raja) ja rakennemallien mukaiset tarkastellut rakentamisen kasvualueet (sininen raja).

5.11.2013

2.1 Maisemamaakunta

Maisemamaakunnat ilmentävät maaseudun kulttuurimaisemien yleispiirteitä. Ii sijaitsee valtakunnallisessa maisemamaakuntajaossa Pohjanmaan maisemamaakuntaan (Ympäristöministeriö, 1993).

Pohjanmaan maakunnalle yhtenäistä ovat suurehkot itä-länsi-suuntaiset joet, selvärajaiset jokilaaksot ja näiden väliset lähes asumattomat selännealueet ja suhteellisen tasainen maasto. Seudullisesti Iin kunta kuuluu Pohjois-Pohjanmaan jokiseutuun ja rannikkoon, jolla maasto on hyvin tasaista. Joki-laaksoasutus on alueelle tyypillistä. Selvitysalueella maisemarakenteen äärialueita ovat Iijoen vaihtelevanlaajuinen laaksoaihe sekä ylimpänä tasona moreenimuodostumien kivikkoisiksi huuhtoutuneet lakialueet.

2.2 Valtakunnalliset ja maakunnalliset maisema-alueet

Valtakunnallisesti arvokkaat maisema-alueet ovat edustavimpia maaseudun kulttuuri-maisemia, joita uhkaavat viljelyn loppuminen, rakennusten rapistuminen ja maisemaan sopimaton uudisrakentaminen (Ympäristöministeriö, 1993 b). Maisema-alueita on Suomessa 156, jotka on vahvistettu vuonna 1995. Valtakunnallisten arvokkaiden maisema-alueiden päivitysinventointi on meneillään. Uuden inventoinnin on määrä valmistua vuoden 2015 loppuun mennessä. Siten vuoden 1995 aluerajaukset ovat voimassa, kunnes uudet alueet on vahvistettu valtioneuvoston päätöksellä.

Suunnittelualueelle ei sijoitu valtakunnallisesti arvokkaita maisema-alueita.

Maakunnallisesti arvokkaaksi maisema-alueeksi voidaan katsoa alueet, jotka on huomioitu voimassa olevassa maakuntakaavassa tai erillisissä maakuntaa koskevissa selvitksissä maakunnallisesti maisemallisesti arvokkaana.

Pohjois-Pohjanmaan maakuntakaavassa Iijokivarsi on rajattu maaseudun kehittämisen kohdealueeksi (mk-1 Iijokilaakso). Merkinnällä osoitetaan ylikunnallisia maaseutuasu-tuksen alueita, joilla kehitetään erityisesti maatalouteen ja muihin maaseutuelinkeinoihin, luonnon- ja kulttuuriympäristöön sekä maisemaan tukeutuvaa asumista, elinkeino-toimintaa ja virkistyskäyttöä.

Maakuntakaavan kehittämisperiaatteiden mukaisesti näitä alueita kehitetään jokiluon-ton ja -maisemaan perustuvana sekä valtakunnallisesti ja maakunnallisesti merkittä-viin kulttuuriympäristöihin ja -kohteisiin tukeutuvana asumis-, virkistys- ja vapaa-ajan alueena ja luontomatkailuvyöhykkeenä. Maaseutua kehitettäessä sovitetaan yhteen maaseutuelinkeinojen, pysyvän asutuksen ja loma-asutuksen tavoitteet, erityisesti maatalouden toiminta edellytykset huomioon ottaen. Loma-asutuksen ja matkailupalve-lujen suunnitelmallisella kehittämisellä pyritään tukemaan maaseudun pysymistä asut-tuna. Kohdealueilla sijaitsevia taajamia kehitetään erityisesti jokimaiseman arvojen ja mahdollisuuksien pohjalta.

Maakuntakaavan kehittämisperiaatteiden suunnittelumääräyksissä todetaan Iijokilaak-son osalta, että yksityiskohtaisemmassa suunnittelussa on kiinnitettävä huomioita luonnon ja ympäristön kestävään käyttöön, maiseman hoitoon, vesistön vedenlaadun turvaamiseen ja ulkoilureitistöjen kehittämiseen. Yksityiskohtaisemmassa kaavoituk-sessa tulee määritellä tulvan aiheuttamat rajoitukset rakentamiselle.

Pohjois-Pohjanmaan arvokkaiden maisema-alueiden kartoituksessa **Iijoen suu** on vali-koitunut yhdeksi 51 arvokkaasta maisema-alueesta. Maisema-alue on huomioitu myös maakuntakaavassa. Kohdevalintaan ovat vaikuttaneet ympäristöministeriön maisema-

5.11.2013

aluetyöryhmän linjaukset ja maisema-asiantuntijoiden suositukset. Iijokisuus on kulttuurimaisema, joka on muovautunut ihmistyön tuloksena. Perinteiset maankäyttömuodot ovat aikaan saaneet maiseman, joka on biologisesti ja kulttuurihistoriallisesti arvokas.

Ijoen suun kulttuurimaisema-alueen kokonaispinta-ala on 7 570 ha. Osa tästä alueesta sijaitsee selvitysalueella. Iijokisuun tekee merkittäväksi kulttuurimaisemaksi sen pitkä ja monivaiheinen historia. Iijokiseutu on ollut asuttuna jo keskiajalla, jolloin se on toiminut satama ja kauppapaikkana. Oman leimansa Iijokisuun maisemaan on jättänyt pitkään kestänyt uitto, joka loppui vasta 1980-luvulla. Iijokisuulla on ollut esimerkiksi uiton erottelupaikka. Myös puunjalostusteollisuus, lohenkalastus, kirkollisen elämän keskittyminen Iihin sekä kauttakulkuliikenne ovat jättäneet omat merkkinsä Iijokisuuteen, unohtamatta tietenkään perinteisiä maatalouden elinkeinoja

Maakuntakaavassa on myös osoitettu suunnittelualueelta kolme kohdetta **Iin Hamina , Päckilänkangas ja Ojakylä**, jotka kuuluvat kulttuurin tai maiseman vaalimisen kannalta valtakunnallisesti tärkeiksi alueiksi. Tällä merkinnällä osoitetaan valtakunnallisesti arvokkaat maisema-alueet ja rakennetut kulttuuriympäristöt. Suunnittelumääräyksessä todetaan: Alueiden suunnittelussa ja käytössä tulee edistää maisema-, kulttuuri- ja luonnonperintöarvojen säilymistä. Yksityiskohtaisemmassa kaavoituksessa on otettava huomioon maisema-alueiden ja rakennettujen kulttuuriympäristöjen kokonaisuudet ja ominaislaatu. Alueiden erityispiirteitä, kuten avoimien peltoalueiden säilymistä arvokkailla maisema-alueilla, tulee vaalia.

Lisäksi selvitysalueelle sijoittuu maakuntakaavassa kulttuurihistoriallisesti tai maisemallisesti merkittävä tie tai reitti –merkinnällä osoitettu tieosuus. Tie on osa RKY 2009 kohdetta, **Pohjanmaan rantatie**. Pohjanmaan rantatien osuuksia sijoittuu suunnittelualueella Päckilänkankaalle, Karhusaaren sekä Porkankylä – Ojakylä väliselle vanhalle tieosuudelle. Merkinnällä osoitetaan ELY-keskuksen liikennevastuualueen museoteitä ja muita kulttuurihistoriallisesti tai maisemallisesti merkittäviä tie-osuuksia. Suunnittelumääräyksessä sanotaan: Alueidenkäytön suunnittelussa on pyrittävä edistämään historiallisten reittien käyttöä soveltuvin osin matkailu- ja virkistysreitteinä, mm. pyöräilyyn siten, että teiden linjaus ja kulttuurihistorialliset ja maisemalliset arvot säilyvät.

2.3 Perinnemaisemat

Perinnemaisemat ovat perinteisten maankäyttötapojen synnyttämiä erityisiä luonto- ja maisematyyppejä. Ne jaetaan perinnebiotooppeihin ja rakennettuihin perinnemaisemiin. Perinnebiotooppeja ovat erilaiset niityt, kedot, ahot, kaskimetsät, hakamaat, nummet ja metsälaitumet. Rakennettua perinnemaisemaa ovat muun muassa historialliset rakennukset ja rakennelmat lähiympäristöineen sekä muinaisjäännökset.

Suunnittelualueelle sijoittuu kolme perinnemaisemaksi luokiteltua aluetta, Niittysaari, Vasikkasaaren karjalaidun ja Vasikkasaaren lammaslaidun. Kohteet ovat paikallisesti merkittäviä perinnemaisemakohteita. Kohteet perustuvat vuonna 1997 laadittuun Pohjois-Pohjanmaan perinnemaisemainventointi tuloksiin (Vainio, Kekäläinen, 1997). Seuraavat kuvaukset ko. teoksesta, joten kohteiden tila ja lajisto on voinut huomattavasti muuttua tämän jälkeen.

Niittysaari sijaitsee Ijoen suistossa. Kohteen pinta-ala on 9,2 ha. Saarta luonnehtivat vanhat uittoon liittyvät rakennukset, heinäiset kedot ja valoisat koivikot. Osa alueista on hoidon tarpeessa. Paras hoitomuoto alueella olisi laiduntaminen. Rantojen mökkirakentaminen uhkaa perinnebiotooppien katoamista.

Vasikkasaaren karjalaidun sijaitsee Iin Haminaa vastapäätä sijaitsevalla tulvauoman erottamalla niemellä. Kohteen kokonaispinta-ala on 1,3 ha. Kohden on pieni luonnon-

5.11.2013

laidun asutuksen ja peltojen keskellä. Kohteen maisema parantaisi lehtipuiden raivauksella notkon laiteilta.

Vasikkasaaren lammaslaidun sijaitsee karjalaitumen koillispuolella samassa Vasikkasaarella. kohteen kokonaispinta-ala on 1 ha. Kohteeseen kuuluu rantatörmää ja – metsää sekä kylvönurmea. Laitumella on laidunnettu lehmiä ja myöhemmin lampaita. Kohteen säilymisen kannalta maakäytön laajentumien on laitumen uhkana. Maiseman osalta laitumen laajentaminen kohti Vasikkasaaren kaakkoisrantaan olisi eduksi. Paras hoitomuoto laitumen säilymiselle on laidunnuksen jatkuminen.

2.4 Kulttuurihistorialliset kohteet

2.4.1 Suunnittelualueen historia

Iin seudulla on ollut pysyvää asutusta jo tiettävästi kivikaudella. Iijoki ja Olhavanjoki ovat olleet tärkeitä vesireittejä ja kalastuspaikkoja, jonka myötä myös asutusta on syntynyt näille alueille jo hyvin varhaisessa vaiheessa. Ensimmäiset asukkaat Iihin ovat saapuneet Yläsatakunnasta, mutta myös Venäläisten osuus on ollut merkittävä, joka näkyy esimerkiksi Iin paikannimistössä.

Ii mainitaan asiakirjoissa ensimmäisen kerran 1300-luvulla Pietarsaaren seurakunnan kappelina. Iin seurakunta on itsenäistynyt viimeistään 1445, joten se on Pohjois-Pohjanmaan vanhimpia seurakuntia. Iin seurakunta oli laaja, ulottuen Limingan rajalta aina Kemiin asti. Aikojen saatossa mm. Haukipudas, Pudasjärvi, Kiiminki, Yli-Kiiminki, Kuivaniemi ja Yli-Ii ovat erkaantuneet Iistä. (Pohjois-Pohjanmaan seutukaavaliitto, 1993).



Kuva 2. Ote 1600-luvun kartasta, jossa hyvin havaittavissa Iin Haminan asema kauppa- ja asuinpaikkana. (Lähde: <http://www.vanhakartta.fi/>)

5.11.2013



Kuva 3. Ota Suomen kartasta vuodelta 1860. Iissä ja Iijoki suistossa on paljon asutusta. (Lähde: <http://www.vanhakartta.fi/>)

2.4.2 Valtakunnallisesti merkittävät rakennetut kulttuuriympäristöt

Valtakunnallisesti merkittävät rakennetut kulttuuriympäristöt (RKY-kohteet) edustavat maamme kehitysvaiheita ja ovat historian kuvastajia. Näiden kohteiden huomioimisella kaavoituksessa on kyse sekä perinteen säilyttämisestä että alueiden kehittämistä niiden ominaisluonnetta ja erityispiirteitä vahvistavalla ja niihin sopeutuvalla tavalla. Uusien toimintojen sijoittamisella RKY-kohteiden läheisyydessä on tärkeä huolehtia, ettei alueilla tapahdu muutoksia tai rakentamista, joka on olennaisesti ristiriidassa niiden kulttuuriympäristöarvojen kanssa (Museovirasto 2013a).

Valtioneuvoston päätöksellä 22.12.2009 hyväksytyn viimeisimmän RKY-inventoinnin mukaan suunnittelualueelle Iihin sijoittuu kolme RKY-kohdetta. Kuvaukset Museoviraston RKY-sivustolta.

Akolantila

”Akolan tilan päärakennus 1700-luvun lopulta kuuluu Pohjois-Pohjanmaan merkittävimpiin myöhäiskustavilaisen ajan rakennuksiin. Rakennuksen interiöörit ovat säilyneet hyvin.

Laamanni Antellin 1796 Iijoen töyräälle rakennuttama kookas, kaksikerroksinen mansardikattoinen päärakennus hallitsee jokimaisemaa Iin Haminan pohjoispuolella. Pihapiiri muodostuu kolmesta talouskeskuksesta asuin- ja talousrakennuksineen. Aikoinaan Iin vauraimpiin kuuluneen tilan suuri navetta on rakennettu sadalle lehmälle.”

Kohteeseen sisältyy kartano ja talousrakennus. Ympäristön nykyluonne on agraarimaisemaa.

5.11.2013

Tin Haminan vanha satama- ja kauppapaikka

"Keskiajalta periytyvä satama- ja kauppapaikka, Iin Hamina on Pohjanmeren jokisuiden tärkeimpiä historiallisia markkinapaikkoja Kalajoen Plassin ohella. Suunnittelemattomasti rakennetun alueen säilynyt tiivis rakenne kertoo ajallisesta syvyydestä.

Haminan asutus on saanut nykyisen muotonsa 1800-luvulla. Rakennukset sijaitsevat puolisen kilometriä pitkällä ja noin 100 metriä leveällä rantakaistaleella. Jokirantaa myötäileviä pitkittäiskatuja, Yläkatua ja Alakatua, yhdistävät kapeat kujat ja palosolat. Jokitörmässä on lohikellareita. ...

... Pohjanmaan rantatie on kulkenut Iin Haminan kautta."

Kohteeseen sisältyy: hautausmaa; kirkko; kylä; pappila; piensatama; pihapiiri; talousrakennus; tie ja työväen asuintalo. Kohteen nykyluonne on taajama.

Pohjanmaan rantatie

"Pohjanmaan rantatie on yksi Suomen tärkeistä historiallisista tielinjoista. Ratsupolusta 1600-luvulla kehittynyt maantie on kulkenut Turusta Tukholmaan Pohjanlahden ympäri. Rantatie on ollut Pohjanmaan tärkein tie ja Lapin läänin alueella pitkään ainoa maantie.

Vanhan linjauksen mukainen maantie on ollut monin paikoin käytössä aina 1950-luvulle. Parhaiten säilyneillä tieosuuksilla vanhan tien maastonmyötäinen olemus ja linjaus ovat tien parantamisesta huolimatta säilyneet tai nähtävissä. Tiet ovat kapeita ja vaihdellen hiekka- ja sorapintaisesta päällystettyihin..."

Kohteeseen sisältyy: tie ja sillat. Ympäristön nykyluonne on agraarimaisemaa ja metsämaisemaa.

Voimassa olevassa maakuntakaavassa on myös merkitty valtakunnallisesti merkittäviksi kulttuurihistoriallisiksi kohteiksi suunnittelualueelle sijoittuvat Päckilänkankaan kylä ja Kestilän höyrysaahan savupiippu. Nämä kohteet on poistettu päivitetyistä RKY-kohdeluettelosta, johon ne ovat aiemmin kuuluneet (RKY 1993). Kohteet ovat silti yhä maakunnallisesti ja paikallisesti merkittäviä. Myös Iin Haminan kohteen rajaus on muuttunut ja aiempaan rajaukseen on sisältynyt myös Karhusaaren Haminan puoleinen ranta.

Päckilänkankaan kylä

Päckilänkangas on Iin suurin kyläkunta Haminan jälkeen. Eri aikakausien pienehköt rakennukset ovat sijoittuneet vanhan kyläraitin varrelle yhtenäiseksi kokonaisuudeksi.

Kestilän höyrysaahan savupiippu

Alarannassa sijaitseva Suomen vanhin, vuodesta 1856 vuoteen 1910 toiminut höyrysaaha, josta on jäljellä komea piippu muisto- ja maamerkinä. (Pohjois-Pohjanmaan seutukaavaliitto, 1993).

2.4.3 Maakunnallisesti ja paikallisesti merkittävät kulttuuriympäristöt

Maakunnallisesti tai paikallisesti merkittävät kulttuuriympäristöt ovat aikaisemmin inventoituja kohteita, jotka edustavat alueelle tyypillistä ja omaleimaista rakennusperintöä ja kulttuuriympäristöä. Kohteiden huomioiminen alueiden suunnittelussa on yhtä tärkeää kuin valtakunnallisesti merkittävien rakennettujen kulttuuriympäristöjen huomioiminen. Kulttuurihistoriallisesti merkittävien kohteiden olemassa ole ei estä uutta rakentamista tai alueiden käytön muutoksia, mutta muutokset tulee sopeuttaa vallitsevaan kulttuuriympäristöön sopiviksi.

5.11.2013

Maakunnallisesti merkittäviä kohteita ovat mm. edellisessä luvussa mainitut vuoden 1993 listauksen RKY-kohteet **Iin Hamina ja Karhusaari** ja **Päkkilänkankaan kylä**.

Lisäksi koko **Iijoen suu** on maakunnallisesti merkittävä maisema-alue, jolla on myös kulttuurihistoriallista merkitystä. Iijoen suun alueelle sijoittuukin suurin osa Iihin merkityistä maakunnallisesti merkittävistä kulttuurihistoriallisista kohteista, jotka on inventoitu vuonna 1993 (Pohjois-Pohjanmaan seutukaavaliitto, 1993).

Maakunnallisesti merkittävä kulttuurihistoriallinen kokonaisuus on myös suunnittelualueen välittömässä yhteydessä sijaitseva **Ojakylä**. Ojakylässä vanhat talot Liesojan varrella muodostavat pihapiirejä ja pienet puusillat johtavat ojan yli. Viimeaikainen uudisrakentaminen on kuitenkin hajottanut maiseman yhtenäisyyttä.

Taulukko 1. Suunnittelualueelle sijoittuvat kulttuurihistorialliset kohteet ja ympäristöt (Pohjois-Pohjanmaanliitto 1993).

Nimi ja lyhyt kuvaus	Luettelointiperuste
Iin Hamina	MK, H, R, M
Iin kirkko ja kotiseutumuseo, Hamina	H, R
Ellala, Hamina	R, M
Kirkkosaari	H
Kruununsaari, Entinen satamasaari	H, MK
Illinsaari	H, MK
Karhunsaari	MK, R
Veijola, Karhunsaari	R, MK, R
Entinen Kuokkalan pappila, Alaranta	R, H
Kestilän saha, Alaranta	H
Pappila Ii, kk	H, R, M, MK
Iin työväentalo, Ii, kk	H, R
Kauppilanmäen kansakoulu, Kauppila	R, H, MK
Pahkala (Kauppila, Kauppila)	R, H, M
Entinen suojeluskunnan talo, Kauppila	H, R
Akolan kartano, Pohjois-Ii	R, M, H
Virkkula, Pohjois-Ii	R
Päkkilänkangas	MK, R
Ojakylä	MK, M, R
H=historialliset perusteet, R= rakennushistorialliset perusteet, M=maisemalliset peruseet, miljöökohde MK= maisemalliset perusteet, maisemakokonaisuus	

5.11.2013

2.5 Muinaisjäännökset

Muinaisjäännökset ovat maassa tai vedessä säilyneitä muistoja menneistä sukupolvista. Ne kertovat elämisestä, asumisesta, liikkumisesta, elinkeinojen ja uskonnon harjoittamisesta sekä kuolleiden hautaamisesta. Jotkut muinaisjäännökset, kuten hautaröykkiöt, uhrikivet ja linnavuoret, erottuvat maisemassa vielä tänäkin päivänä. Toiset ovat kokonaan maan peitossa kuten asuin- ja työpaikat ja maahan kaivetut haudat. Veden alla yleisimpiä muinaisjäännöksiä ovat laivojen hylät (Museovirasto 2013b).

Suunnittelualueelle on laadittu kesällä 2013 arkeologinen inventointi (Hautamäki, 2013). Inventointi keskitettiin suunnittelualueella arkeologisesti potentiaalisimpiin kohtiin. Inventoinnin tuloksena alueelta tehtiin kahdeksan uutta muinaisjäännöslöydöstä. Näistä seitsemään on ehdotettu suojeluluokkaan 2 (rauhotusasteen lähempi määrittely edellyttää lisätutkimuksia) ja yhtä Illinsaarella sijaitsevaa kohdetta suojeluluokkaan 1 Valtakunnallisesti tai alueellisesti merkittävä muinaisjäännös, pyrittävä säilyttämään sellaisenaan ja merkitsemään kaavoituksessa erityisalueeksi).

Suunnittelualueelle sijoittuu neljä jo aiemmin tunnettua muinaisjäännöstä, jotka on kirjattu muinaisjäännösrekisteriin. Myös nämä kohteet tarkastettiin kesällä 2013 tehdyn arkeologisen inventoinnin aikana.

Taulukko 2. Suunnittelualueelle sijoittuvat tunnetut kiinteät muinaisjäännökset, sekä kesällä 2013 uudet löytyt muinaisjäännökset.

Rekisterinumero	Nimi	Laji
1000019724	Illinsaari	Muinaisjäännösryhmät
1000019094	Illinsaari 2	Hautapaikat
1000011507	Iin Hamina	Työ- ja valmistuspaikat
139010030	Kyöpelinharju	Kivirakenteet
uudet kohteet		
1	Illinsaari 3	Löytöpaikka
2	Illinsaari 4	Työ- ja valmistuspaikat
3	Illinsaari 5	Työ- ja valmistuspaikat
4	Illinsaari 6	Työ- ja valmistuspaikat
5	Kiviharju	Kivirakenteet
6	Urheilukentän eteläpuoli	Kivirakenteet
7	Hokkosenharju	Kivirakenteet
8	Hyvärinen	Kivirakenteet

5.11.2013



Kuva 4. Ote maisemakartasta, johon merkitty suunnittelualueen maisemallisesti tärkeät kohteet. Kartta oikeassa koossa liitteenä 2.

5.11.2013

3 Topografia, maaperä ja rakennettavuus

Suunnittelualue on topografialtaan hyvin tasaista ja matalaa. Koko suunnittelualue onkin ollut muinoin meren peittämä. Suuri osa suunnittelualueesta on alle 5 m mpy. Korkeimmat kohdat sijoittuvat Illinsaaren Kiviharjulle, jossa maasto kohoaa paikoin n. 25 m mpy. Myös Karhusaassa ja Päckilänkankaalla maasto kohoaa yli 10 m mpy. Pieniä paikallisia muutoksia topografiassa on havaittavissa Iijoen vanhojen uomien kohdissa, jossa maasto on ympäröivää luontoa matalampaa ja usein myös kosteampaa.

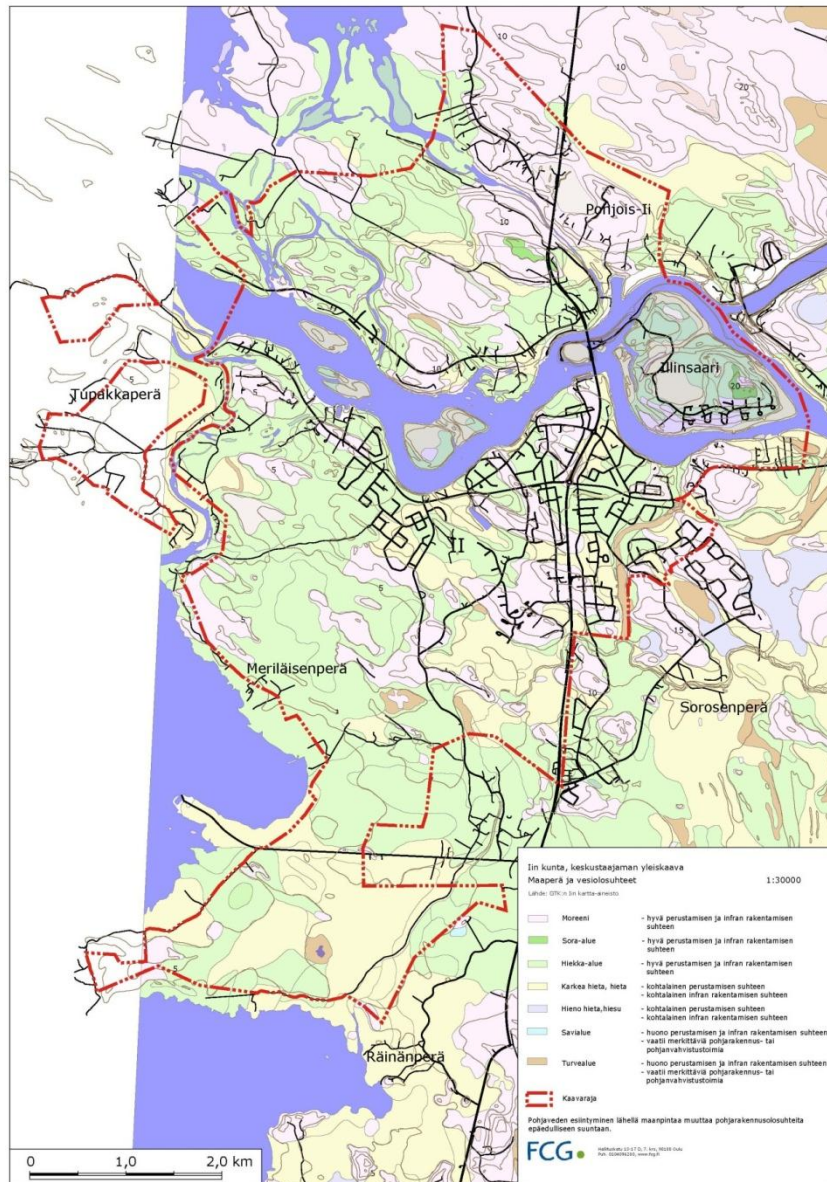
Korkeusvaihteluiden ollessa hyvin marginaalisia ei suunnittelualueella ole selkeästi erottuvia selänne- ja laaksovyöhykkeiden vaihtelua. Luonnollisesti vanhimmat asuinalueet ja talojen paikat ovat sijoittuneet ympäristön korkeimmille kohdille, jotka Iin tapauksessa ovat olleet useimmiten saaria.

Suunnittelualueen maaperä noudattaa hyvin alueen topografiaa ja maaperän koostumuksesta on havaittavissa myös alueen historia veden peitossa. Korkeimmalle kohoavat selänneet ovat moreenin peittämiä. Illinsaassa myös pienellä alueella maaperä muodostuu pääosin sorasta. Muutoin suurin osa suunnittelualueen maaperästä muodostuu hiekasta tai karkeasta hiedasta. Kaikista matalimmilla alueilla sekä vanhoissa vesistön uomissa maaperä on lähinnä hienoa hietaa tai paikoin jopa turvetta.

Rakennettavuudeltaan parhaita alueita ovat moreeni, sora sekä hiekka-alueet, joilla pohjarakenne ja pohjanvahvistustarve ovat pienimmät ja massanvaihtojen tarve epätoimennäköisintä. Hietamaat soveltuvat rakentamiseen kohtalaisesti, kun puolestaan turvemaiden rakentamisominaisuudet ovat heikoimmat.

Suunnittelualueen yleispiirteiset maaperäominaisuudet on esitetty kuvassa (Kuva 5) ja liitekartassa 1.

5.11.2013



Kuva 5. Ote liitekartasta 1, suunnittelualueen maaperä ja vesiolosuhteet.

5.11.2013

3.1 Alueen maisemarakenne

Maisemarakenne muodostuu vedenjakajista, laaksoista, joihin vedet kerääntyvät ja niiden väliin jäävistä rinteistä. Suunnittelualueen maisemarakenteessa merkittävimmissä asemassa on Iijoki suistoineen. Suunnittelualueen maisemarakenteeseen vaikuttaa myös alueen länsipuolella oleva merialue, vaikka suunnittelualue ei varsinaisesti merialueeseen rajaudukaan. Meri on kuitenkin ollut merkittävässä asemassa suunnittelualueen maisemarakenteen muodostumisessa.

Suunnittelualueen maisemarakenteessa ei ole juurikaan erotettavissa selänteiden ja laaksojen välisiä rinnealueita, alueen tasaisuudesta johtuen. Kuitenkin loivat selänteet erottuvat maisemassa, tosin enemmän tiiviimpinä rakennuskeskittyminä, kuin varsinaisina maaston muotoina. Maiseman solmukohdaksi nousee Iijokisuisto Iin Haminan ja Illinsaaren ympäristössä. Solmukohdan korostuneisuus on hieman heikentynyt laajan rakentamisen myötä.

4 Maisemakuva

Maisemakuvalla tarkoitetaan maisemarakenteen silmin havaittavaa ulkoasua. Maisemakuvan muodostavat maaston muodot (maisemarakenne), reuna-alueet, yksittäiset elementit ja ihmisen luomat keinomuodot. Äänimaisema ja mielikuvat muovaavat myös maisemakuvasta muodostuvaa kokonaisuutta, jolloin havainnoijan omat arvot, tunteukset ja tiedot alueesta vaikuttavat lopullisen maisemakuvan syntymiseen. Tässä tarkastelussa keskitytään ainoastaan maiseman fyysisiin elementteihin maisemakuvan muovaajana.

Suunnittelualueen maisemaa luonnehtii hyvin Pohjois-Pohjanmaan jokiseudun ja rannikon tyypillinen rakenne; asutus on sijoittunut jokivarteen ja jokea myötäilevien teiden varsille. Viljelyalueet jäävät suhteellisen kapeiksi joen ja sitä reunustavien moreeniselänteiden väliin. Selvitysalueen eteläpuoliselle alueelle ominaisia piirteitä ovat laajat asumattomat metsäalueet.

Maisemakuvan ominaispiirteiksi voidaan selvitysalueella lukea asutuksen ja toimintojen sijoittuminen Iijoen varteen. Iijoki on pitkään ollut tärkeä kulkuväylä ja uittojoki, mikä on tehnyt Iijoen rannoista luontaisen asutusalueen ja Iistä toimintojen keskuspaikan. Selvitysalueella jokivarressa on useita maakunnallisesti tai valtakunnallisesti merkittäviä maisemakokonaisuuksia sekä kulttuurihistoriallisesti merkittäviä kohteita ja ympäristöjä.

Maisematilat

Koko suunnittelualueen maisematilat ovat hvvin pitkälle sulkeutuneita metsämaisemia. Avoimet maisematilat sijoittuvat Iijoen ranta-alueille ja niitä reunustaville, suhteellisen pienialaisille viljelyalueille. Laajoja, todella avonaisia näkymiä ei synny oikeastaan muualla, kuin jokimaisemassa, jossa ranta-alueet muodostavat selkeät reunavyöhykkeet. Kohdistetummassa aluetarkastelussa maisematilojen pienpiirteisempää vaihtelua on erotettavissa. Näitä eroja käsitellään luvussa 4.2 tarkastelualueittain.

Näkymät

Parhaimmat jokinäkymät avautuvat jokirantojen pihapiireistä. Myös Iijoen ylittäviltä silloilta avautuu kauniit jokivarsimaisemat, joskin rannat ovat suhteellisen umpeen kasvaneita. Mielenkiintoisimpia vesistönäkymiä ovat koskipaikat (Illinkoski, Uiskarinkoski) Illinsaaren molemmin puolin sekä Kirkkonivan alue.

5.11.2013

Suunnittelualueella on runsaasti vanhaa arvokasta rakennuskantaa. Parhaiten säilyneitä ja yhtenäisiä rakennusalueita on Iin Haminan seutu sekä Päckilänkylän raitti. Näillä alueilla vanha rakennuskanta on säilynyt hyvin ja uusi rakentaminen on sopeutettu suhteellisen onnistuneesti vanhaan rakennuskantaan ja mittasuhteisiin.

Karhusaaren eteläosat ovat myös maisemiltaan ja näkymiltään paikallisesti merkittäviä. Alueen maisemakuvassa korostuu avoin ja väljä agraarimaiseman luonne. Peltoalueet ovat säilyneet pääosin avoimina aivan Iijoen ranta-alueelle asti ja rakennukset sijoittuvat pihapiirimäisiin kokonaisuuksiin.

Vanhan historiallisen maantien (Pohjanmaan vanhan rantatie) on parhaiten säilyneillä osuuksilla säilynyt vanhan tien tunnelma. Siihen vaikuttavat olennaisesti tien kapeus ja mutkaisuus, sekä paikoin hyvin tien varteen sijoittunut asutus.

Suunnittelualueella on myös paikoin komeita maisemapuita, jotka pääosin sijaitsevat vanhimpien tieosuuksien reunamilla. Myös pihapiireissä on komeita maisemapuita

Reunavyöhykkeet

Maisemakuvassa selkeimmän laajan reunavyöhykkeen suunnittelualueella muodostaa Iijoki, joka rajaa myös alueen toimintoja. Myös valtatie 4 muodostaa selvän alueita jakavan elementin. Pienialaisempia reunavyöhykkeitä muodostuu metsien ja peltojen rajavyöhykkeille.

4.1 Maisemavauriot

Maisemavaurioilla tarkoitetaan yleisesti tapahtumasta tai toimenpiteestä aiheutuneita maisemarakenteen ominaispiirteiden tai maisemakuvan laadun heikentymistä. Maisemavauriot voivat olla pysyviä, ajan myötä korjaantuvia tai maisemoinnilla korjattavissa.

Suunnittelualueella ei ole mainittavissa yksittäisiä laajoja maisemavaurioita aiheuttavia tekijöitä. Ehkä laajimpana maisemahäiriönä, joka ei ole enää muutettavissa, voidaan mainita valtatie 4, joka on jakanut alueen voimakkaasti kahteen osaan ja muuttanut alueen alkuperäistä maisemakuvaa ja rikkonut Iijokisuiston yhtenäisyyttä.

Paikallisina maisemavaurioina suunnittelualueella voitane mainita muutamat yksittäiset ja pienialaiset maa-ainesten ottoalueet. Osa käytöstä poistetuista maa-ainesten ottoalueista on jo osin muotoutuneet osaksi luontoa. Maisemavauriona voidaan nähdä myös paikoin voimakkaasti umpeutuvat ja hoitamattomat vanhat peltoalueet sekä umpeenkasvaneet tienpientareet. Tiealueiden reuna-alueita raivaamalla voidaan aukaista uusia näkymiä ja siten elävöittää myös tiemaisemia. Paikoin myös huonosti sijoitetut voimajohdot aiheuttavat häiriötä maisemaan.

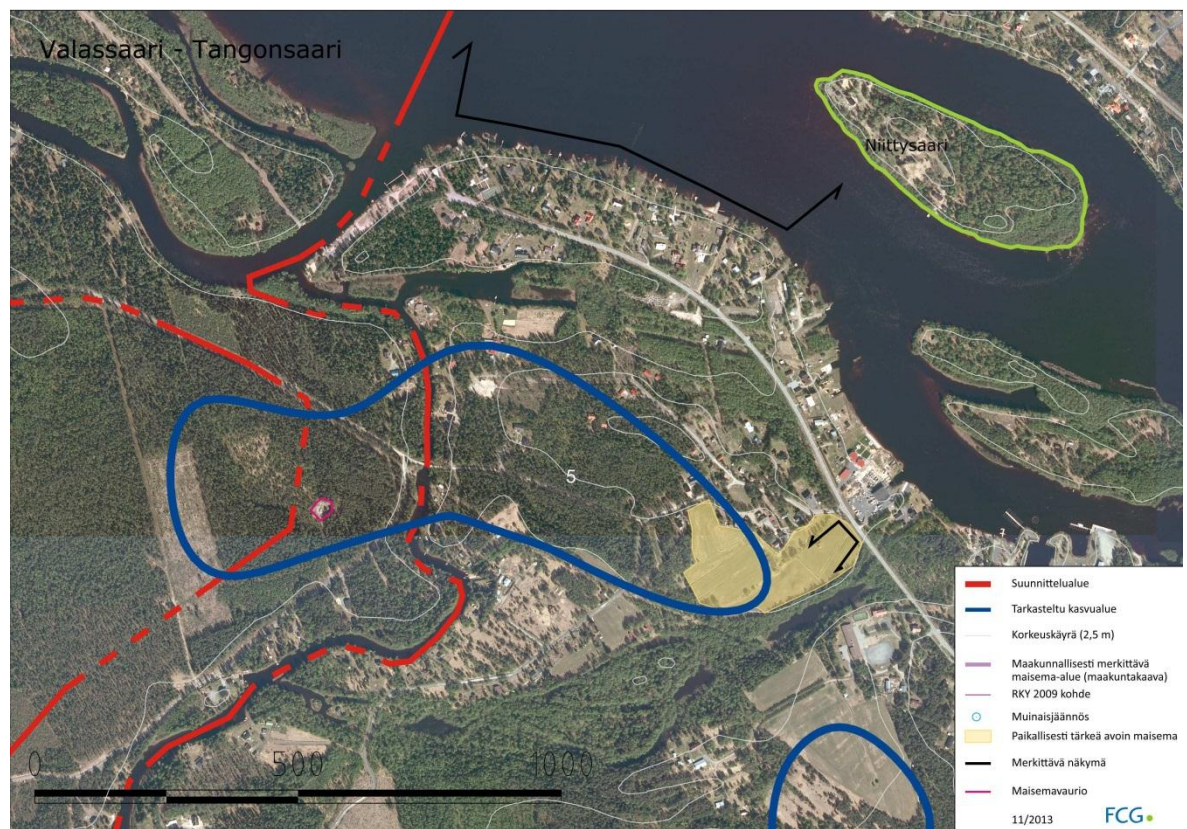
5.11.2013

4.2 Rakennemallien kasvualueiden maisemalliset piirteet ja soveltuvuus rakentamiseen

Tässä luvussa käsitellään eri rakennemalleissa tarkasteltujen kasvualueiden maisemalliset yleispiirteet, sekä alueiden soveltuvuus täydennysrakentamiseen. Eri rakennemalleissa on esitetty osin samoja alueita, mutta rakennemalleissa on myös eroavaisuuksia alueiden ja niiden laajuuden suhteen. Tässä esitetään nyt kaikki alueet riippumatta rakennemallivaihtoehdosta. Alueet on tarkasteltu esitetyssä laajimmassa mittakaavassa.

4.2.1 Valassaari-Tangonsaari

Valassaari-Tangonsaari kasvualue sijaitsee rakennemalleissa tarkastelluista kasvualueista läntisimpinä ja lähimpänä merialueita. Valassaari-Tangonsaari sijoittuu Iijoen suun laajalle maakunnallisesti merkittävälle maisema-alueelle. Alueen jakaa kahteen osaan Tangonhaara, jonka rannoilla on jonkin verran asutusta/loma-asutusta. Merialueiden läheisyys ei sinänsä vielä vaikuta alueen maisemakuvaan. Valassaari-Tangonsaari alueen maisematila on suurelta osin hyvin sulkeutunutta metsämaisemaa. Merkittävin avoin maisematila muodostuu Valassaaren itäosaan, osin Alarannan puolella sijaitsevasta paikallisesti suhteellisen laajasta peltoalueesta. Avoin peltoalue on maisemallisesti merkittävä Alarannan kyläalueelle, jossa on säilynyt jonkin verran vanhaa rakennuskantaa. Alueella sijaitsee myös kaksi erillistä pienempää peltoaukeaa, joiden maisemallinen merkitys ei kuitenkaan ole merkittävä. Koko aluetta halkoo Tangontie sekä 20 kV voimajohto.



Kuva 6. Ilmakuvasa näkyy hyvin Valassaari-Tangonsaari tarkastelualueen maiseman sulkeutuneisuus. Alarannan peltoalue on paikallisesti merkittävä avoin maisema.

5.11.2013



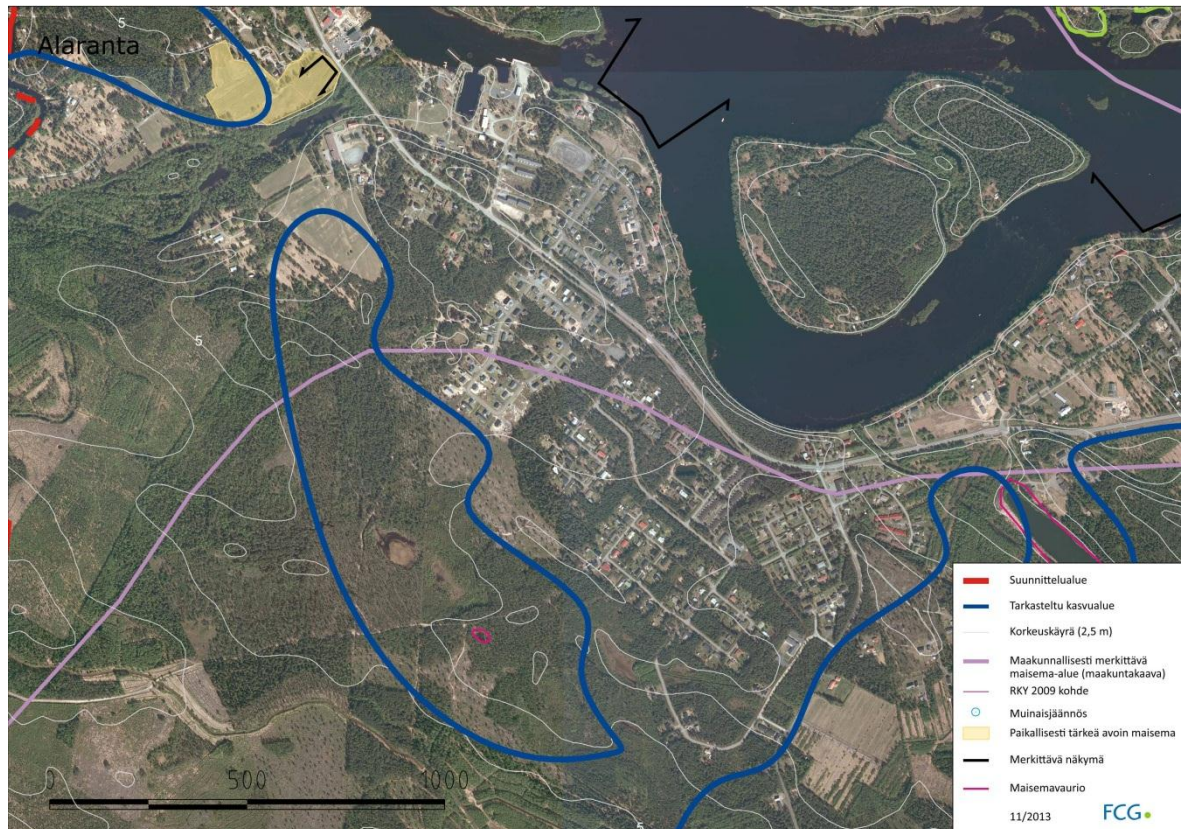
Kuva 7. Tangonhaaran varrella on asutusta ja vesialue on virkistyskäytössä. Tangonhaaran ranta-alueet ovat hyvin umpeen kasvaneita.

Valassaaressa Tangontien varrelle on rakentumassa jo uutta rakennuskantaa. Tarkasteltu kasvualue sopii hyvin täydennysrakentamiseen sijaintinsa ja olemassa olevan maankäytön väljyyden myötä. Rakentaminen on suotavaa sijoittaa Tangontien varrelle, joka tulee myös maisemarakenteen mukaista rakentamisen sijoittumista selänteille. Täydennysrakentamisessa tulee huomioida alueen sijoittuminen Iijoen suun maisema-alueelle. Erityisesti maisemalliset tekijät tulee huomioida Alarannan peltoalueella, joka olisi toivottavaa jättää suurelta osin rakentamattomaksi ja säilyttää viljelykäytössä. Avoin maisematila lisää alueen maisemakuvan vaihtelua.

4.2.2 Alaranta

Alarannan tarkasteltu kasvualue sijoittuu Alarannassa nykyisin sijaitsevan asutusalueen "takametsiin", eikä alueella ole olemassa olevaa asutusta. Alue sijoittuu loivapiirteiselle selänteelle, jossa maasto kohoaa loivasti itäänpäin. Tarkastelun alueen luoteisin kärki sijoittuu pienialaiselle peltoaukealle ja maakunnallisesti merkittävälle Iijoensuun maisema-alueelle. Peltoaukealla ei ole huomattavaa maisemallista merkitystä, koska aukealle ei oikeastaan avaudu selkeitä näkymiä tiiviin reunapuuston lomasta.

5.11.2013



Kuva 8. Alarannan tarkastelualue on suurelta osin metsäistä aluetta, joka sijoittuu loivasti itä-kaakkoon kohoavalle selänteelle.



Kuva 9. Alarannan tarkastelualueen luoteisosassa on avoin viljelyaukea, jolle ei juurikaan avaudu näkymiä ympäröiviltä alueilta.

5.11.2013

Tarkastelualueen keskivaiheilla oleva hakkuualue lisää alueen avointa tai puoliavointa maisematilaa. Tarkastelualueelle sijoittuu myös muutamia pienialaisia soistumia, jotka ovat todennäköisesti vanhoja maa-ainesten ottoalueita. Muilta osin tarkastelualue on pääosin talouskäytössä olevaa metsää, jossa maisematila on suhteellisen sulkeutunutta riippuen metsän kasvuluokasta. Varttuneemmat metsäalueet ovat avoimempia pienpuuston ollessa vähäisempää, mutta nuoremmat taimikot ovat hyvinkin sulkeutuneita. Alueella risteilee muutamia polkuja ja metsäautoteitä sekä Tangonsuun yksityistie.

Alarannan tarkastelualue soveltuu hyvin täydennysrakentamiseen. Alue sijaitsee selänteellä, jossa rakentamisolosuhteet ovat pääosin hyvät sekä maaperän, että maisemakuvan kannalta. Uudet rakennettavat alueet täydentäisivät jo olemassa olevia asutusalueita. Alueelle tulee jättää maisemapuiksi tai puuryhmiksi alueella hyvin menestyviä kookkaita mäntyjä. Iijoen suun maisema-alueelle sijoittuvassa rakentamisessa tulee huomioida maisema-alueen ominaispiirteet ja maiseman luonteen kestävyys uuden rakentamisen osalta.



Kuva 10. Alarannan tarkastelualueen kaakkoisosan taimikoituvaa hakkuualueetta ja mielenkiintoisia puita.

5.11.2013

4.2.3 Liedeksen pohjoisosa

Kasvualuetarkastelussa Liedeksen pohjoisosan alue sijoittuu Porkanperän ja Rytikujan/Ojanperäntien väliselle pääosin rakentamattomalle alueelle. Alueen pohjoisreuna ulottuu Iijoen suun maisema-alueelle. Osassa malleista alue ulottuu Liedeksen pohjoisosaan Rytikujan eteläpuolelle asti. Alue sijoittuu itään päin työntyvien matalien moreeniselänteiden reunamille, paikoin hieman ympäröivää maastoa matalammalle. Lähes koko alue on maisematilaltaan sulkeutunutta metsäaluetta. Alueen pohjoisosassa, lähellä Alarannantietä on pienialainen, jo umpeutumassa oleva niittyalue. Alueen eteläisin osa sijoittuu olemassa olevien teollisuustonttien ja pohjois-eteläsuuntaisen voimajohdon välille. Alueella ei ole maisemallisia erityispiirteitä. Ojanperäntien osuus on valtakunnallisesti merkittävää historiallista tielinjausta.



Kuva 11. Historiallisen Pohjanmaan rantatien linjaus halkoo Liedeksen pohjoisosa – tarkastelua- aluetta.

Tarkastelualue soveltuu rakentamiseen maisematekijöiden osalta kohtalaisesti. Uusi rakentaminen tulisi keskittää selänteiden korkeimmille kohdille, jolloin rakentaminen noudattaisi maisemarakenteen luomia luontaisia puitteita. Rakentamisessa tulee huomioida myös alueen pohjoisosassa Iijoen suun maisema-alueen sekä alueen poikki kulkevan historiallisen tielinjauksen aiheuttamat rajoitteet.

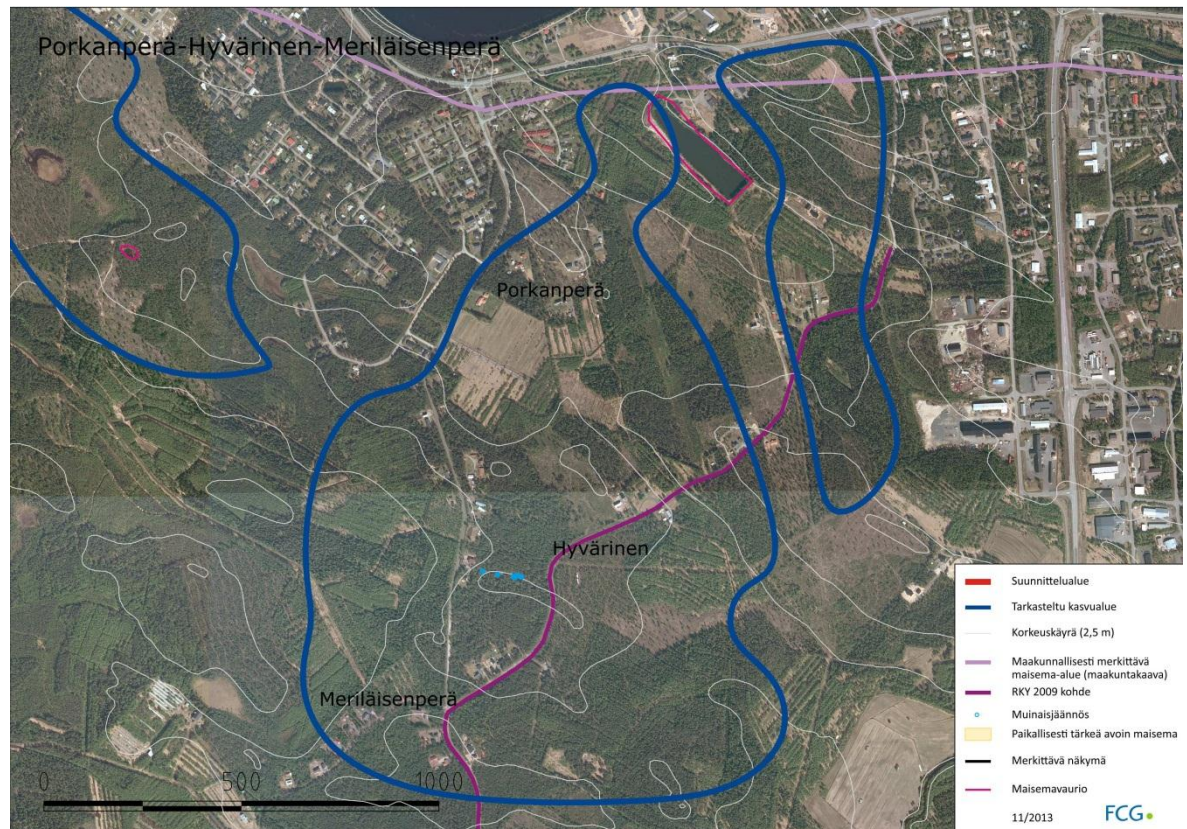
5.11.2013

4.2.4 Porkkanperä – Hyvärinen - Meriläisenperä

Porkkanperän-Hyvärinen alue on osassa rakennemalleja erillisinä alueina, mutta tässä aluetta tarkastellaan yhtenä laajempuna kokonaisuutena. Alue on hyvin harvaan asutua. Olemassa oleva asutus sijoittuu aluetta halkovien Pikkuniityntien ja Ojakyläntien varrelle. Lisäksi Porkkanperän pohjoisosissa on muutamia rakennettuja alueita. Ojakyläntien linjaus noudattaa vanhaa Pohjanmaan rantatien linjausta ja on osa valtakunnallisesti arvokasta vanhaa tielinjausta.

Alueen korkokuva on hyvin tasainen, muutama hieman korkeampi moreeniselänne erottuu jossain määrin maisemassa, etenkin Ojakyläntien ja Meriläisentie risteysalueella. Moreeniselänneiltä on havaittu muinaisjäänneksiä. Porkkanperän länsiosiin sijoittuu pienialainen viljelyaukea, Pikkuniitty, mutta muutoin alueen maisemakuva on hyvin sulkeutunutta metsämaisemaa.

Meriläisenperän alue yhdistyy osassa rakennemalleja Porkkanperä-Hyvärinen alueeseen. Tässä Meriläisenperän alueena tarkastellaan lähinnä Pikkuniityntien ja Ojakyläntien länsipuolelle jäävää rakennemalleissa esiintyvää aluetta. Alue sijoittuu Pikkuniityntien, Ojakyläntien ja Meriläisenperäntien risteysalueelle. Alueella on muutamia taloja Meriläisentie varrella, mutta muutoin alue metsien peittämää. Alueella ei korostu erityisiä maisemallisia elementtejä.



Kuva 12. Porkkanperä-Hyvärinen-Meriläisenperä alue jakautuu eri rakennemalleissa useampiin alueisiin. Aluetta halkoo historiallinen Pohjanmaan rantatien linjaus.

5.11.2013



Kuva 13. Laajimmillaan Hyvärisen tarkasteltu kasvialue ulottuu Viinamäelle saakka, jossa umpeutuvien peltojen laidalla on myös vanhoja viljelykulttuuriin liittyviä rakennuksia.

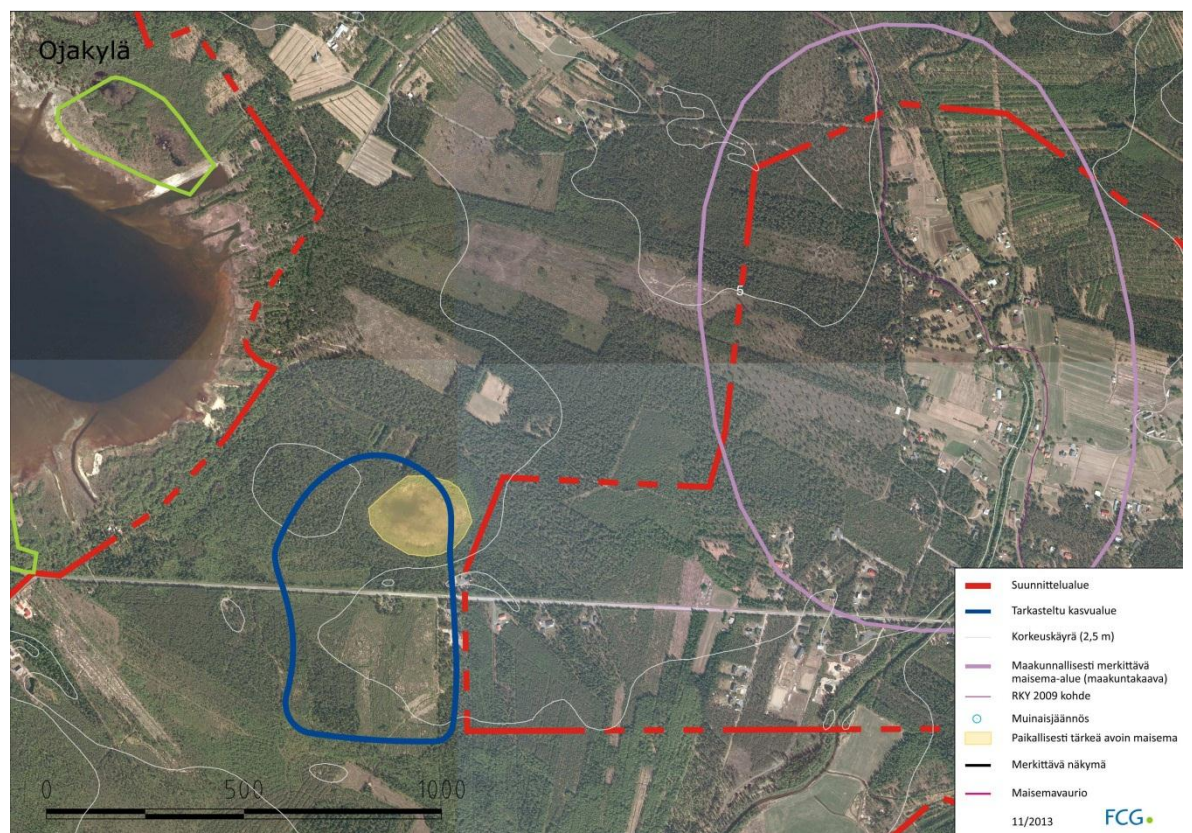
Tarkastelualue soveltuu maisemallisten tekijöiden puolesta kohtalaisesti täydennysrakentamiseen. Rakentamisen sijoittelussa tulee etenkin huomioida ja säilyttää historiallisen Pohjanmaan rantatien linjaus sekä huomioida alueella sijaitsevat muinaisjäännökset. Vanhan maantien luonnetta kunnioittaen uusi rakentaminen sopisi parhaiten nauhamaisesti tien varrelle. Porkanperän alueelle sopii maisemallisesti myös tiiviimpi rakentaminen olemassa olevan rakentamisen lomaan. Pikkuniityn peltoalue muodostaa avoimen maisematilan muutoin hyvin metsäiseen ja suljettuun maisematiilaan nähden. Peltoalueen maisemallinen merkitys ei ole kuitenkaan niin merkittävä, etteikö peltoaluetta voisi osoittaa myös rakennusalueeksi.

5.11.2013

4.2.5 Ojakylä

Rakennemalleissa tarkasteltu Ojakylän kasvualue sijoittuu varsinaisen Ojakylän alueen ulkopuolelle Praavantien varrelle, sen molemmin puolin. Praavantie kohtisuoraan linjatuna tienä, luo maisemaan luonnottoman pitkän ja kapean näkymäalueen. Alue on maisemallisesti hyvin karua metsämaisemaa, jossa eri-ikäiset puustoalueet vaihtelevat. Praavantien pohjoispuolelle jää Onganlampi, joka on pitkälle umpeenkasvanut ja soistunut vanha lampi. Onganlammen alue luo muuten sulkeutuneeseen metsämaisemaan avoimen maisematilan ja lisää luonnon monimuotoisuutta.

Tarkastelualueella maisemallisesti merkittävämmäksi kohteeksi nousee Onganlammen alue, joka tulee jättää rakentamisen ulkopuolelle myös luontoarvojensa puolesta. Maisemarakenteen puolesta uusi rakentaminen kannattaa sijoittaa alueen korkeimmalle osalle korkeuskäyriä mukailen.



Kuva 14. Ojakylän tarkastelualue sijoittuu kohtisuoraan linjatun Praavantien molemmin puolin. Alue on pääosin talouskäytössä olevaa kangasmetsää. Alueelle sijoittuva arvokas suoluontokohde luo maisemakuvaan ja eliöstön monimuotoisuutta.

5.11.2013

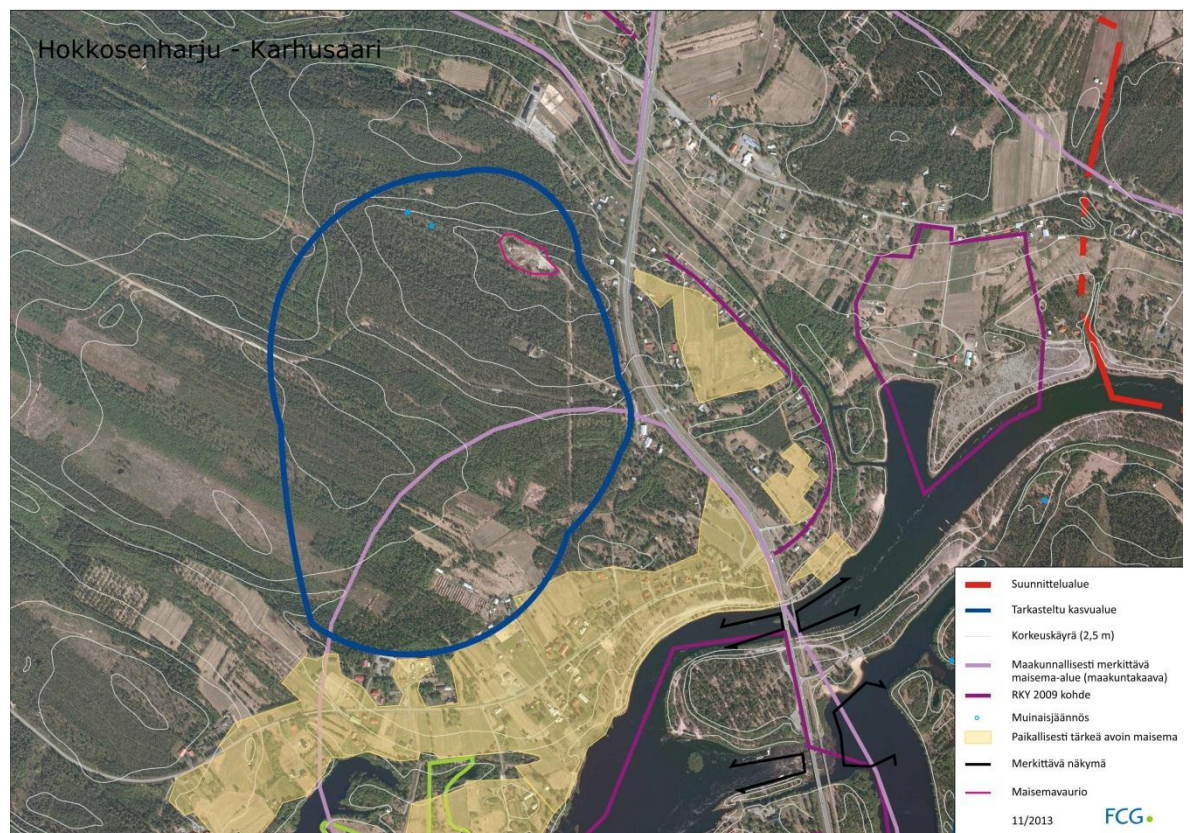
4.2.6 Karhusaari – Hokkosenharju

Rakennemalleissa Karhusaari-Hokkosenharju –alue esiintyy kolmena erillisenä alueena, jotka limittyvät toisiinsa. Alue sijaitsee kokonaisuutena Iijoen suun maakunnallisesti merkittävällä maisema-alueella. Hokkosenharjun luoteisosassa on havaittu muinaisjäännöksiä. Alueen eteläosa sijoittuu myös maakuntakaavassa osoitetulle kulttuuriympäristön tai maiseman vaalimisen kannalta tärkeälle alueelle.

Hokkosenharjun alue on ympäröivää aluetta hieman korkeammalle sijoittuva selänne, josta on otettu myös maa-aineksia hyötykäyttöön. Hokkosenharjun alue onkin lähes rakentamaton metsäaluetta. Asutus on sijoittunut selänteen itäreunalle valtatie 4 ja vanhan maantienlinjauksen varsille.

Hokkosenharjun ja Karhusaaren selänteiden väliin jää matalampi maastonkohta, joka on myös maaperältään kosteampaa, ei niin hyvin rakentamiseen soveltuvaa aluetta, kuin Hokkosenharju ja Karhusaaren selännealue. Alue onkin säilynyt rakentamattomana metsämaana.

Karhusaaren eteläosan tarkasteltu kasvialue sijoittuu olemassa olevien peltojen ja asutuksen lomaan. Olemassa oleva asutus ja viljelyalueet kuuluvat jo Karhusaaren eteläosan maakunnallisesti merkittävään miljööseen, jonka muodostaa sekä vanha rakennuskanta, että avoimet Iijokeen asti ulottuvat viljelyalueet. Kasvialueen maisema on suhteellisen sulkeutunutta metsämaisemaa, jossa myös hakkuut ovat muovanneet maisematilaa avoimemmaksi. Tarkastelualueen poikki virtaa oja, jonka ranta-alueet ovat jossain määrin rehevämpiä.



Kuva 15. Hokkosenharju-Karhusaari -tarkastelualue sijaitsee maakunnallisesti arvokkaalla maisema-alueella.

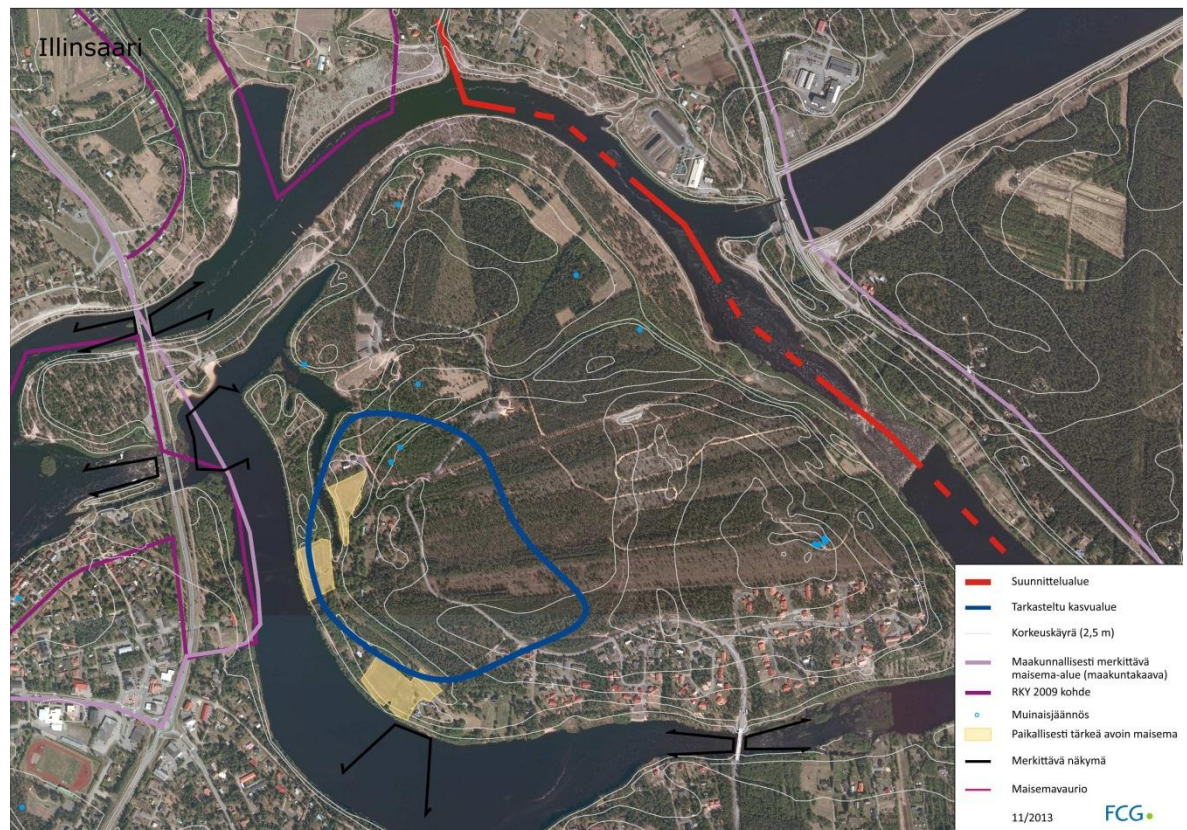
5.11.2013

Hokkosenharjun alue soveltuu hyvin maisemarakenteensa ja sijaintinsa puolesta rakentamiseen. Alueen rakennusalueiden suunnittelussa tulee huomioida alueelle sijoittuva voimajohto, maa-ainestenottoalue sekä harjun luoteisosassa sijaitsevat muinaisjäännökset. Maa-ainesten ottoalue tulee maisemoida uuden rakentamisen yhteydessä. Alueen rakentamisessa tulee huomioida alueen sijoittuminen Iijoen suun maisema-alueelle. Karhusaaren keskiosa soveltuu maisemallisten tekijöiden osalta kohtalaisesti rakentamiseen. Rakentamisen sijoittelussa tulee huomioida keskiosan matalat painanteet ja pyrkiä välttämään rakentamista niille alueille.

Karhusaaren eteläosa soveltuu rakentamiseen, kun uusi rakentaminen sulautuu mittasuhteiltaan ja tyyliään olemassa olevaan maisemallisesti ja kulttuurihistoriallisesti arvokkaaseen miljööseen. Alueen maisemakuvan tulee säilyä avoimena ja väljänä, osin agraarimaisemana.

4.2.7 Illinsaari

Illinsaaren tarkasteltu kasvualue sijoittuu saaren lounaisosaan, Illinsaarentien molemmin puolin. Koko Illinsaari sijaitsee Iijoen suun maisema-alueella. Alueella on muutamia olemassa olevia rakennuksia, mutta pääosin alue ja rakentamaton metsäaluetta. Metsäalueet ovat aktiivisessa virkistyskäytössä, etenkin Illinsaarentien itäpuolella. Alueella risteilee polkuja sekä merkittyjä virkistysreittejä. Metsät ovat kuivia mäntykankaita, joissa maisematila on suhteellisen sulkeutunutta. Paikoin puuston lomitse avautuu siiviloityviä näkymiä metsän poikki. Metsäalueet ovat maisemallisesti kauniita ja niillä suuri virkistyskäyttömerkitys. Alueelta on löydytty myös useita muinaisjäännöksiä.



Kuva 16. Illinsaaren keskiosat ovat metsäiset ja maisemallisesti melko sulkeutuneet. Metsäalueet ovat tärkeitä virkistyskäyttöalueita. Alueella sijaitsee myös useita muinaisjäännöksiä.

5.11.2013



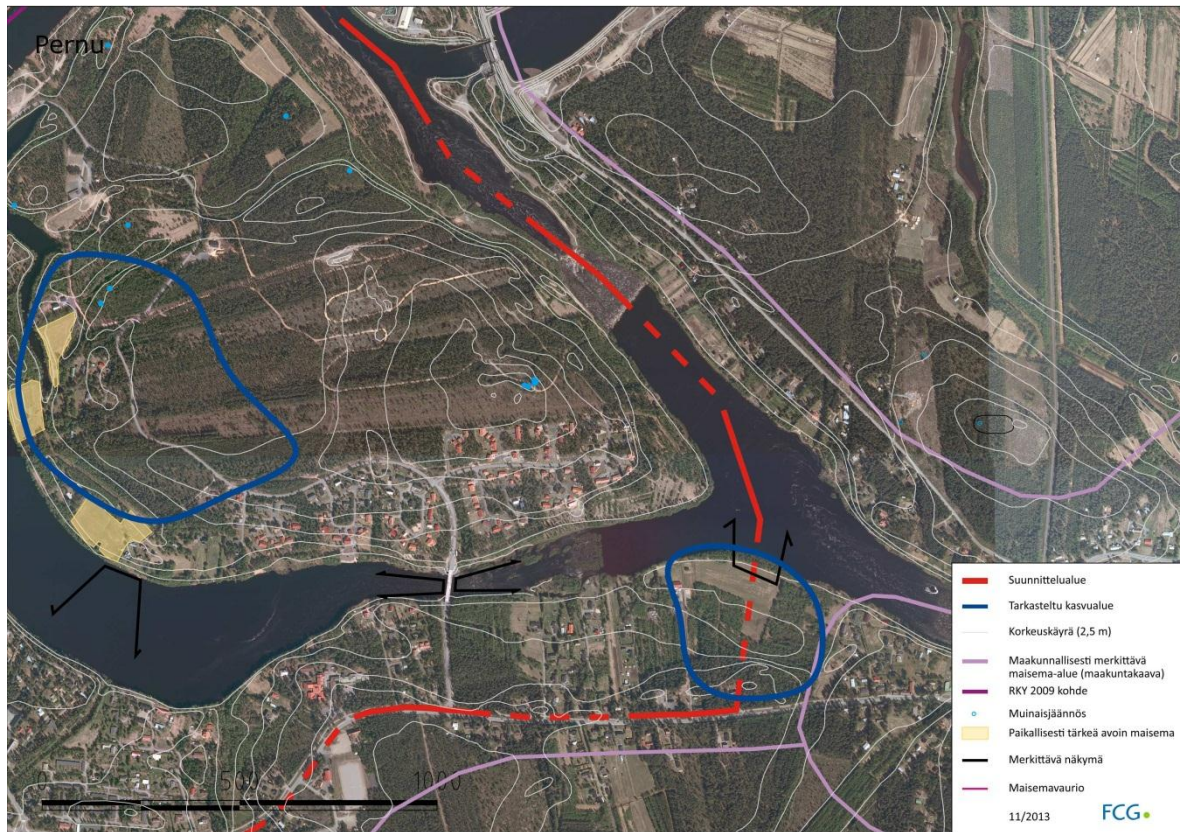
Kuva 17. Illinsaaren metsäalueet ovat aktiivisessa virkistyskäytössä ja ovat myös hyvin hoidettuja ja maisemallisesti miellyttäviä.

Illinsaaren tarkastellun kasvualueen länsiosa soveltuu hyvin rakentamiseen. Rakentamisen sijoittelussa tulee huomioida aluetta halkova voimajohto, joka aiheuttaa lievän maisemahäiriön. Illinsaarentien itäpuoliset osat tulisi jättää rakentamisen ulkopuolelle, alueen virkistyskäytön ja maisemallisen yhtenäisyyden säilyttämiseksi. Alueella sijaitsee myös muinaisjäännöksiä. Alueen suunnittelussa tulee huomioida alueen sijoittuminen Iijoen suun maisema-alueelle.

4.2.8 Pernu

Pernun tarkasteltu kasvualue on suhteellisen pieni, lähes rakentamattomana säilynyt peltoalue Iijoen etelärannalla. Alue sisältyy myös Iijoen suun maisema-alueeseen ja rajautuu Asemakylän kulttuurihistoriallisesti arvokkaaseen alueeseen. Pernun alueen maisemakuvassa korostuu Iijoen rantamaiseman lisäksi ranta-alueelle sijoittuva suhteellisen pienialainen pelto- ja niittyalue. Avoimella peltoalueella ei ole laajemman maisemakuvan osalta suurta merkitystä. Peltoalueen itäosaan onkin jo rakenteilla uusi omakotitalo, jota varten Pernun alueelle on rakennettu uusi tieyhteys Asematieltä. Tie puhkaisee tienvarressa olevan kapeahkon harjanteen ja myötäilee olemassa olevan niityn reunaa. Maisemakuvan osalta näkymät Iijoelle ja toisaalta Iijoelta rantaan ovat alueen osalta merkittävimmät. Suhteellisen näkyvä maaston korkeusvaihtelu ranta-alueelta Asematien vieressä sijaitsevalle harjanteelle, ovat hieman poikkeuksellisia suunnittelu-alueella.

5.11.2013



Kuva 18. Pernun alue on tarkastelluista alueista pienin ja ainoa, joka rajautuu Iijokeen.

Pernun alue soveltuu väljään täydennysrakentamiseen, kun alueen maisemalliset erityispiirteet huomioidaan rakennusten sijoittelussa ja mittasuhteissa. Näkymät joelle ja joelta rantaan tulee säilyttää tasapainoisina ja väljinä. Ranta-alueelle tulee jättää rantapuustoa.



Kuva 19. Pernun alueelle on jo rakentumassa uutta rakennuskantaa, jossa on huomioitu vanhoja perinteitä.

5.11.2013

5 Maiseman huomioiminen kaavoituksessa

Iin keskustan osayleiskaavoitettava alue on laaja ja maisemallisesti monitahoinen. Suunnittelualueelle sijoittuu paljon kulttuurihistoriallisesti arvokasta rakennuskantaa. Vanhimmissa rakennetuilla alueilla on säilynyt myös hyvin alueen agraarimaiseman avoimuus sekä perinteinen raittimainen luonne. Maisemallisesti ja kulttuurihistoriallisesti arvokkaimmat alueet sijoittuvat maakunnallisesti merkittävälle Iijoen suun maisemalueelle. Etenkin Iin Haminan ympäristössä sekä vanhan Pohjanmaan maantien varsilla on maisemallisesti arvokasta ja vaalittavaa ympäristöä.

Iijoen suun maisema-alue käsittää suuren osan koko suunnittelualueesta, joka tulee huomioida rakennusalueiden mitoituksessa ja rakennustapaohjeissa. Maiseman arvo ei estä uutta rakentamista, mutta uuden rakentamisen tulee olla sopusoinnussa maiseman arvokkaiden elementtien kanssa. Näitä elementtejä Iijoen suun maisema-alueella ovat erityisesti asutuksen sijoittuminen jokivarteen ja pääväylien varsille raittimaisesti, väljiin jokinäkyvien ja agraarimaiseman luonteen säilyttäminen perinteisillä viljelyalueilla sekä vanhan rakennuskannan vaaliminen. Myös alueelle tyyppillisten muodokkaiden maisemapuiden säilyttäminen on tärkeää. Tarkastelluista kasvialueista osin tai kokonaan maisema-alueelle sijoittuvat Valassaari-Tangonsaari, Alaranta, Hokkosenharju-Karhusaari, Illinsaari, Pernu ja Liedeksen pohjoispuolinen alue.

Pohjanmaan rantatien vanha linjaus halkoo Liedeksen pohjoispuolisen alueen ja Hyvärienen-Meriläisenperä aluetta. Tielinjaus ei ole este uudelle rakentamiselle, mutta uusi rakentaminen tukee vanhan maantien raittimaista ilmettä sijoituessaan tienvarsille. Alueiden rakentuessa on huomioitava, että tie säilyy suhteellisen kapeana ja mutkaisena, johon tien historiallinen arvo osin perustuu.

Kaavoituksessa uuden rakentamisen sijoittelussa tulee huomioida etenkin alueen maisemarakenne ja maaperän rakennettavuusominaisuudet. Vaikka alueen topografian vaihtelut ovat vähäisiä, tulisi rakentaminen pyrkiä sijoittamaan alueella olevien matalien selänteiden rinteille. Maaston alavimpia paikkoja tulisi välttää sekä maisemarakenteen, että rakennettavuus ominaisuuksien perusteella. Alavimmat kohdat voidaan säilyttää esimerkiksi viher- ja puistoalueina. Laajemman maisemakuvan kannalta merkittävät viljelyaukeat tulisi säilyttää avoimina maiseman monipuolisuuden ja väljyyden säilyttämiseksi.

5.11.2013

Lähteet

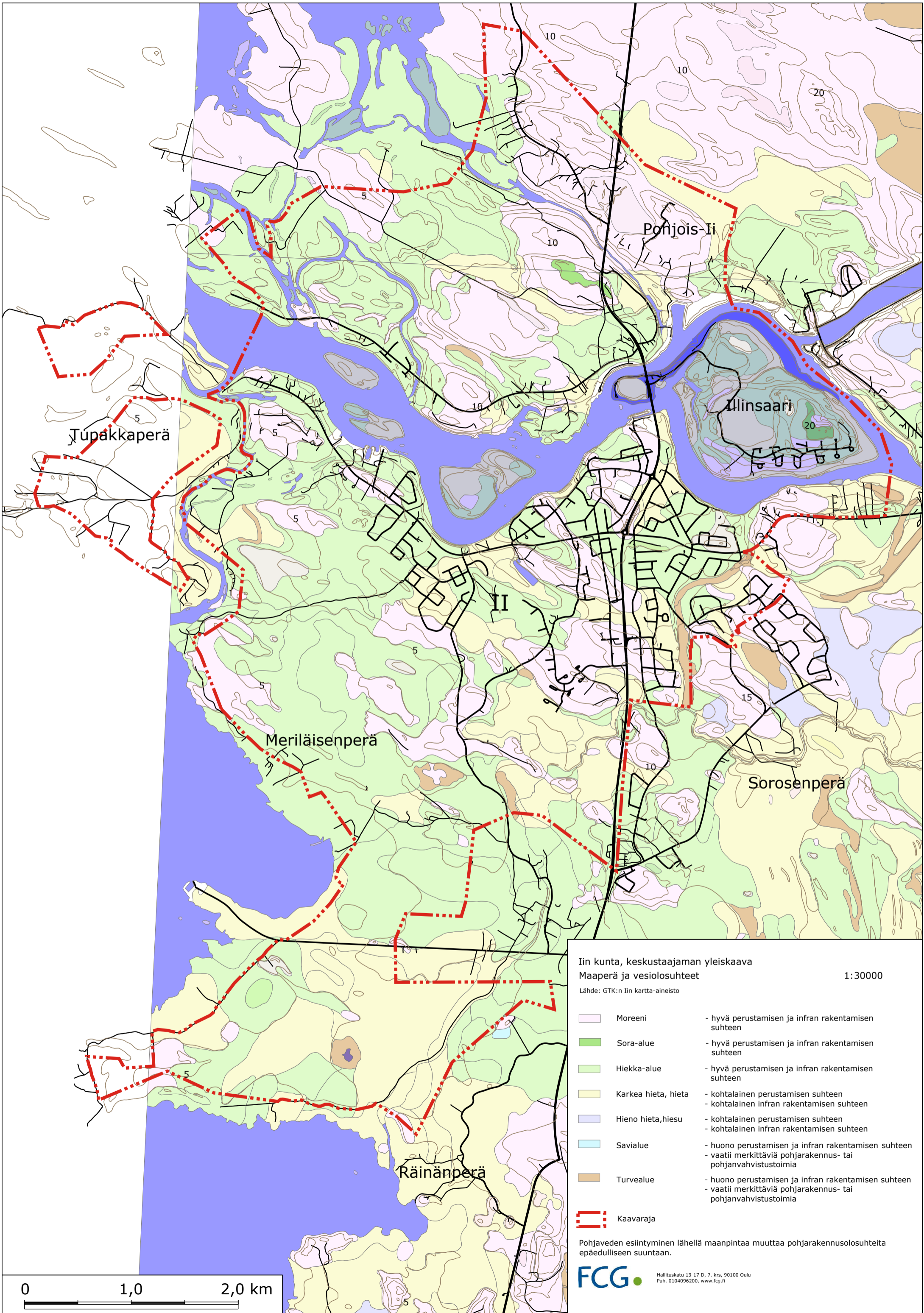
- Elinkeino-, liikenne- ja ympäristökeskus, 2012. Liikennemääräkartta 2012. Pohjois-Pohjanmaa, Kainuu.
- Elinkeino-, liikenne- ja ympäristökeskus, 2012. Raskaan liikenteen liikennemääräkartta 2012. Pohjanmaa, Kainuu.
- Hakamäki, Ville (2013). Ii, keskustaajama-alue, Arkeologinen inventointi 5.–7. ja 13. elokuuta 2013. Kulttuurintutkijain osuuskunta Aura. Julkaisematon raportti.
- Huttunen, Antti & Pahtamaa, Tuukka (2002). Luontoselvitykset yleis- ja asemakaavoissa. Pohjois-Pohjanmaan ympäristökeskuksen moniste 24. Pohjois-Pohjanmaan ympäristökeskus, Oulu.
- Kalleinen, Lassi (2013). Iin keskusta 2013 – osayleiskaavan luontoselvitys. Natans Oy. Julkaisematon raportti.
- Maanmittauslaitos, 2013. Paikkatietoikkuna. Maaperäkartat 1:20 000/1:50 000. Luettu 1.10.2013.
- Museovirasto (2013). Rakennettu kulttuuriympäristö. Valtakunnallisesti merkittävät kulttuurihistorialliset ympäristöt 1993-luettelo. <<http://www.nba.fi/rky1993/kunta139.htm>> Luettu 16.10.2013.
- Museovirasto (2013). Valtakunnallisesti merkittävät rakennetut kulttuuriympäristöt RKY. <<http://www.rky.fi>> Luettu 8/2013.
- Museovirasto (2013)b. Arkeologinen kulttuuriperintö. Mikä on muinaisjäännös? Muinaismuistorekisteri. <<http://www.nba.fi>> Luettu 15.10.2013.
- Pohjois-Pohjanmaan liitto (1997). Pohjois-Pohjanmaan arvokkaat maisema-alueet.
- Pohjois-Pohjanmaan maakuntakaava. Vahvistettu 17.2.2006. Lainvoimaan 25.8.2006.
- Pohjois-Pohjanmaan seutukaavaliitto (1993). Pohjois-Pohjanmaan kulttuurihistoriallisesti merkittävät kohteet 1. Julkaisu A:115.
- Rantatupa, Heikki (2013). Historialliset kartat. <<http://www.vanhakartta.fi/>>
- Vainio & Kekäläinen (toim.) (1997). Pohjois-Pohjanmaan perinnemaisemat. Alueelliset ympäristöjulkaisut 44. Pohjois-Pohjanmaan ympäristökeskus.
- Ympäristöministeriö, 1993a: Arvokkaat maisema-alueet. Maisematyöryhmän mietintö II, osa 2. Ympäristönsuojeluosasto, työryhmän mietintö 66/1992.
- Ympäristöministeriö, 1993b: Maisemanhoito. Maisematyöryhmän mietintö 1, osa 1. Ympäristönsuojeluosasto, työryhmän mietintö 66/1992.

5.11.2013

Liite 1: Maaperäkartta

Liite 2: Maisemaselvityskartta

Liite 3: Kasvualuetarkastelut

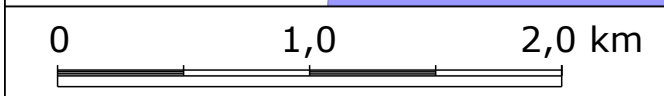


Iin kunta, keskustaajaman yleiskaava
 Maaperä ja vesiolosuhteet
 Lähde: GTK:n Iin kartta-aineisto
 1:30000

	Moreeni	- hyvä perustamisen ja infran rakentamisen suhteen
	Sora-alue	- hyvä perustamisen ja infran rakentamisen suhteen
	Hiekka-alue	- hyvä perustamisen ja infran rakentamisen suhteen
	Karkea hieta, hieta	- kohtalainen perustamisen suhteen - kohtalainen infran rakentamisen suhteen
	Hieno hieta, hiesu	- kohtalainen perustamisen suhteen - kohtalainen infran rakentamisen suhteen
	Savialue	- huono perustamisen ja infran rakentamisen suhteen - vaatii merkittäviä pohjarakennus- tai pohjanvahvistustoimia
	Turvealue	- huono perustamisen ja infran rakentamisen suhteen - vaatii merkittäviä pohjarakennus- tai pohjanvahvistustoimia

Kaavaraja

Pohjaveden esiintyminen lähellä maanpintaa muuttaa pohjarakennusolosuhteita epäedulliseen suuntaan.





Hokkosenharju-Karhusaari

Valassaari-Tangonsaari

Alaranta

Pörkäperä-Hyvärinen-Meriläisenperä

Ojakylä

Liideksen pohjoisosat

Ilinsaari

Pernu

IIN KUNTA

KESKUSTA AJAMAN OSAYLEISKAAVA

Maisemakartta

- Suunnittelualue
- Tarkasteltu kasvualue
- Maakunnallisesti merkittävä maisema-alue (maakuntakaava)
- RKY 2009 kohde
- Muinaisjäännös kohde/alue
- Perinnemaisema

0 500 1000 1500 2000
 Vaaka mittakaava 1:20000



Hökkösenharju-Karhusaari

Valassaari-Tangonsaari

Ilinsaari

Pernu

Alaranta

Liedeksen pohjisosä

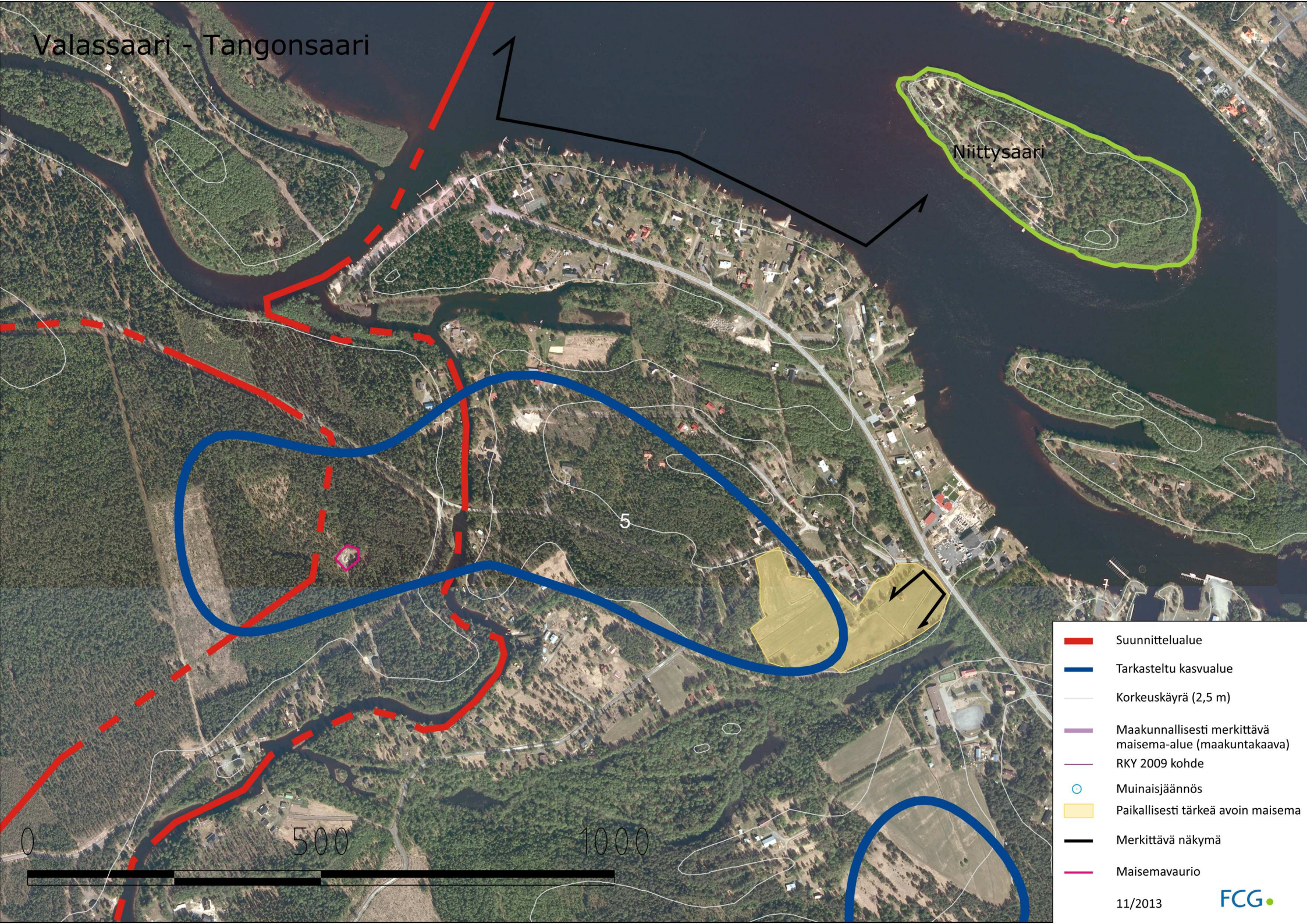
Porkkaperä-Hyvärinen-Meriläisenperä

Ojakylä

0 500 1000 1500 2000
Vaaka mittakaava 1:20000

Valassaari - Tangonsaari

Niittysaari



-  Suunnittelualue
-  Tarkasteltu kasvualue
-  Korkeuskäyrä (2,5 m)
-  Maakunnallisesti merkittävä maisema-alue (maakuntakaava)
-  RKY 2009 kohde
-  Muinaisjäänös
-  Paikallisesti tärkeä avoin maisema
-  Merkittävä näkymä
-  Maisemavaurio



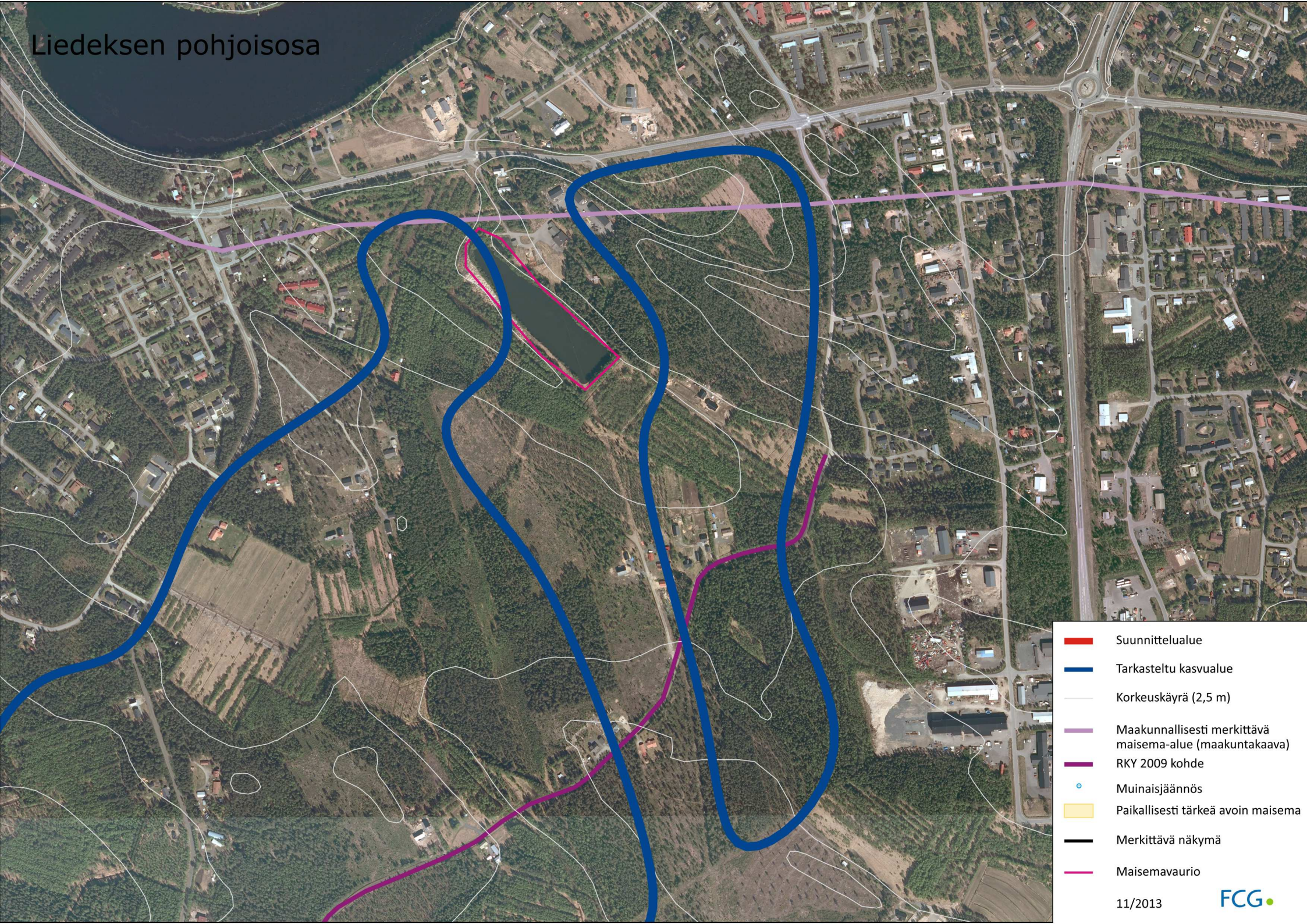
Alaranta

-  Suunnittelualue
-  Tarkasteltu kasvualue
-  Korkeuskäyrä (2,5 m)
-  Maakunnallisesti merkittävä maisema-alue (maakuntakaava)
-  RKY 2009 kohde
-  Muinaisjäännös
-  Paikallisesti tärkeä avoin maisema
-  Merkittävä näkymä
-  Maisemavaurio

11/2013

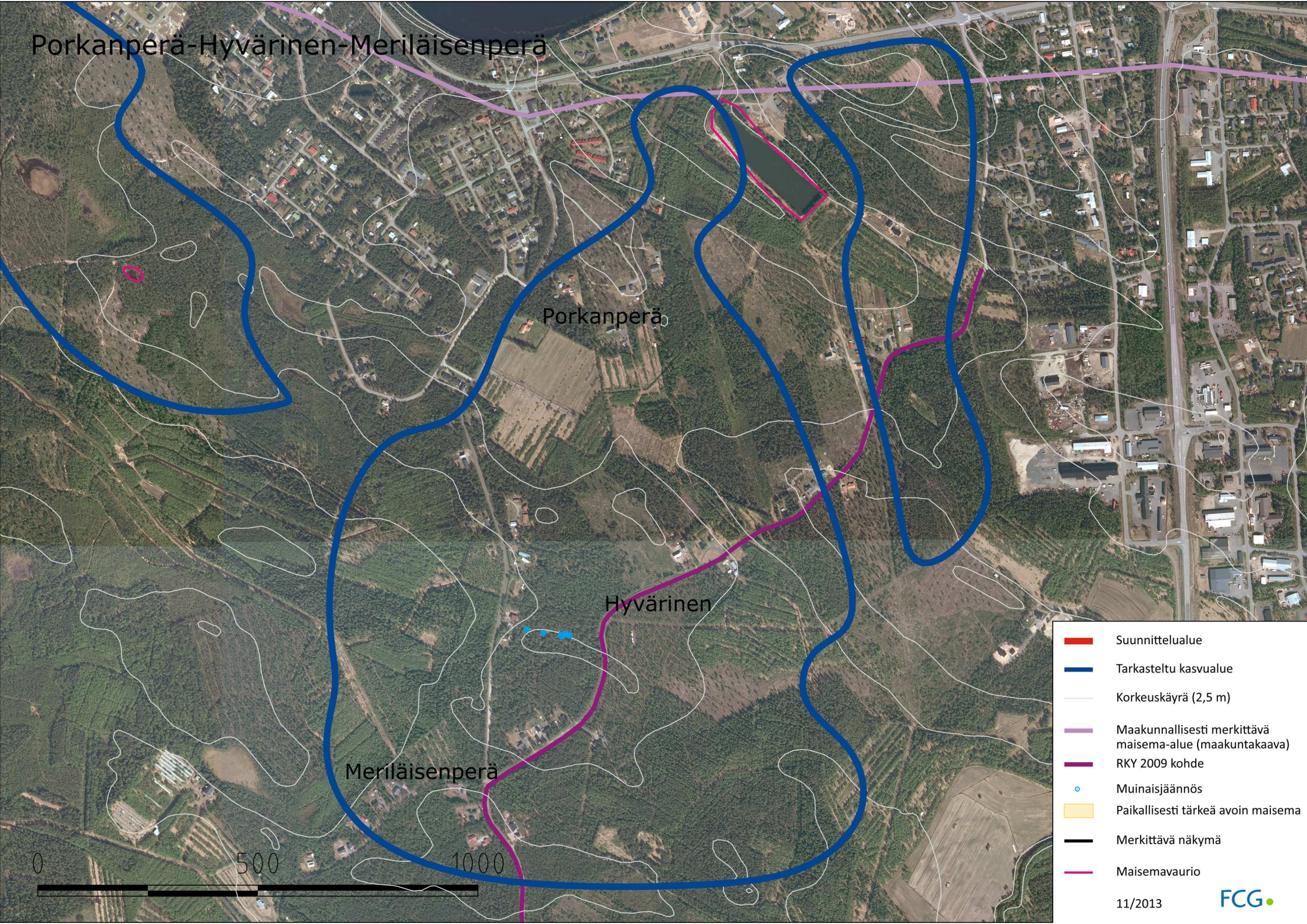
FCG

Liedeksen pohjoisosa



-  Suunnittelualue
-  Tarkasteltu kasvualue
-  Korkeuskäyrä (2,5 m)
-  Maakunnallisesti merkittävä maisema-alue (maakuntakaava)
-  RKY 2009 kohde
-  Muinaisjäännos
-  Paikallisesti tärkeä avoin maisema
-  Merkittävä näkymä
-  Maisemavaurio


Porkkanperä-Hyvärinen-Meriläisenperä



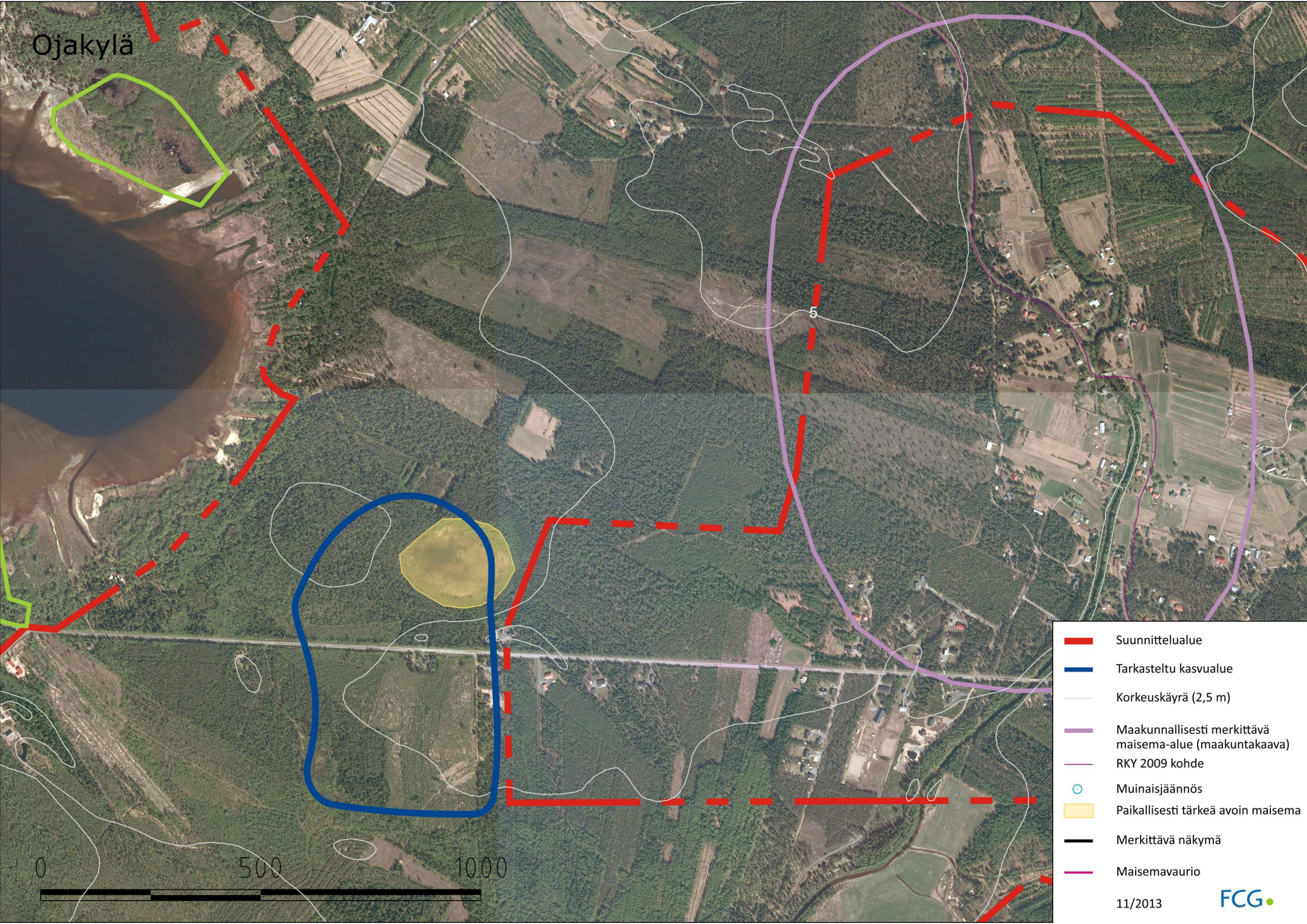
Porkkanperä

Hyvärinen

Meriläisenperä

-  Suunnittelualue
-  Tarkasteltu kasvualue
-  Korkeuskäyrä (2,5 m)
-  Maakunnallisesti merkittävä maisema-alue (maakuntakaava)
-  RKY 2009 kohde
-  Muinaisjäännös
-  Paikallisesti tärkeä avoin maisema
-  Merkittävä näkymä
-  Maisemavaurio

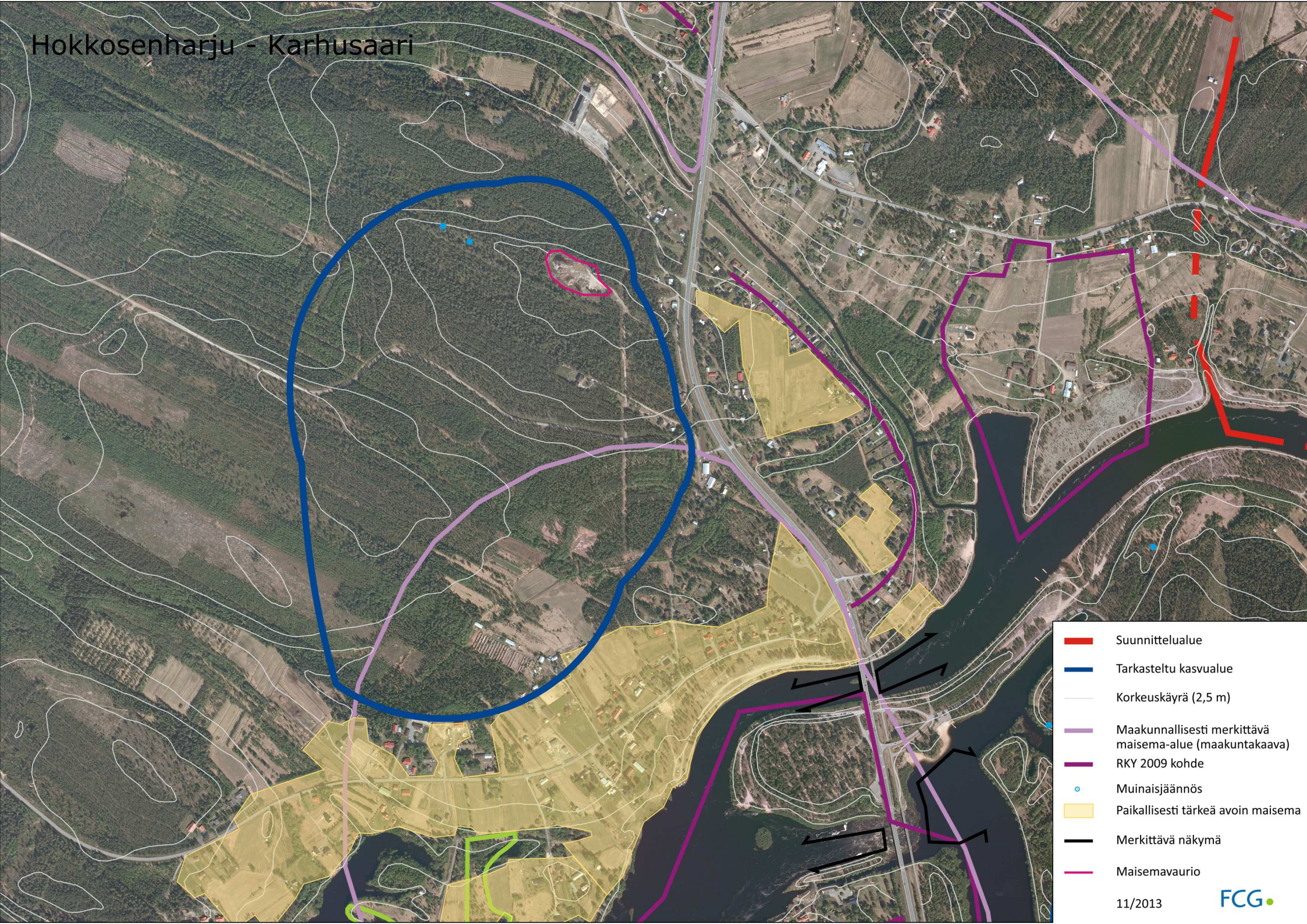
Ojakylä



-  Suunnittelualue
-  Tarkasteltu kasvualue
-  Korkeuskäyrä (2,5 m)
-  Maakunnallisesti merkittävä maisema-alue (maakuntakaava)
-  RKY 2009 kohde
-  Muinaisjäänös
-  Paikallisesti tärkeä avoin maisema
-  Merkittävä näkymä
-  Maisemavaurio

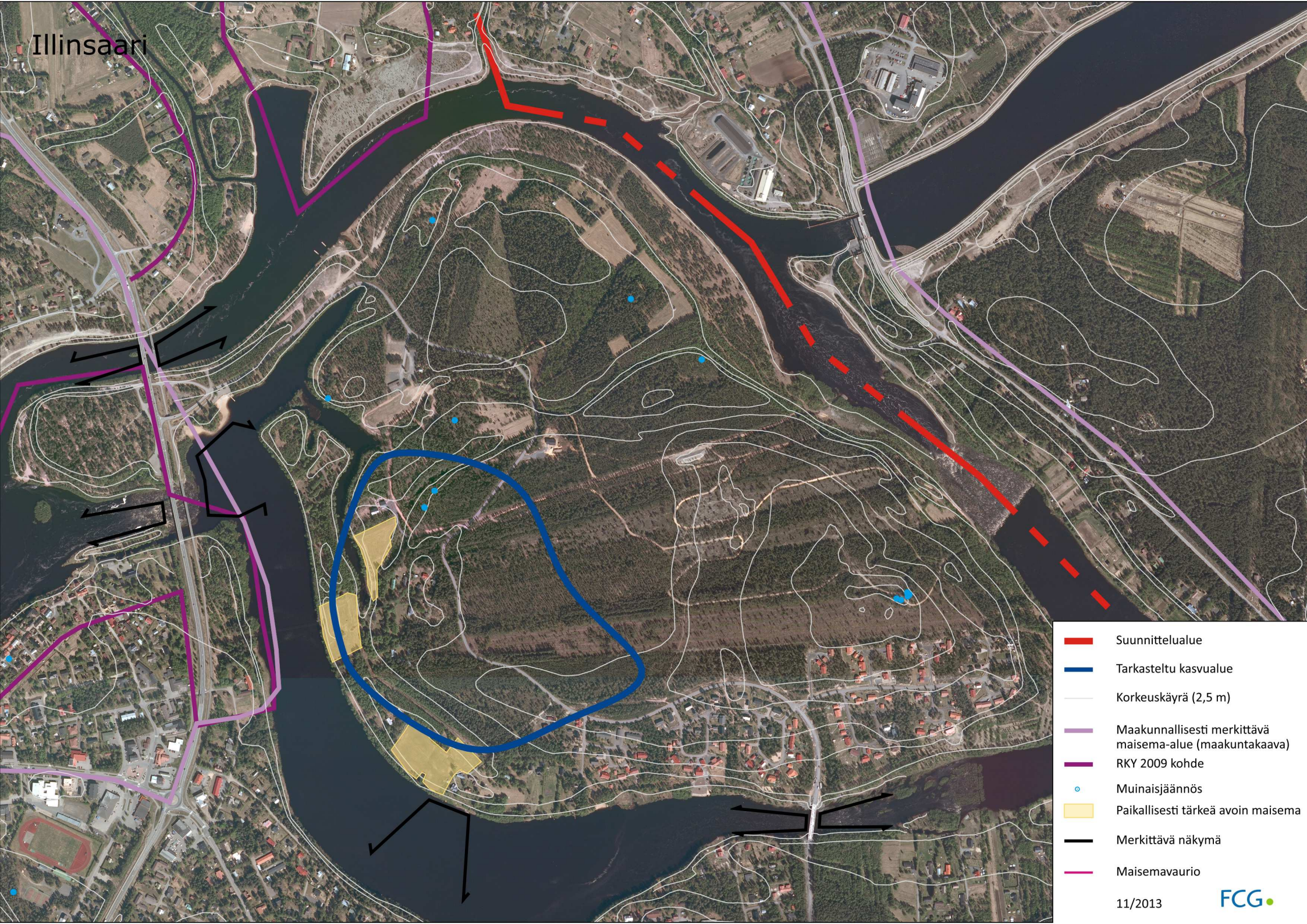


Hokkosenharju - Karhusaari



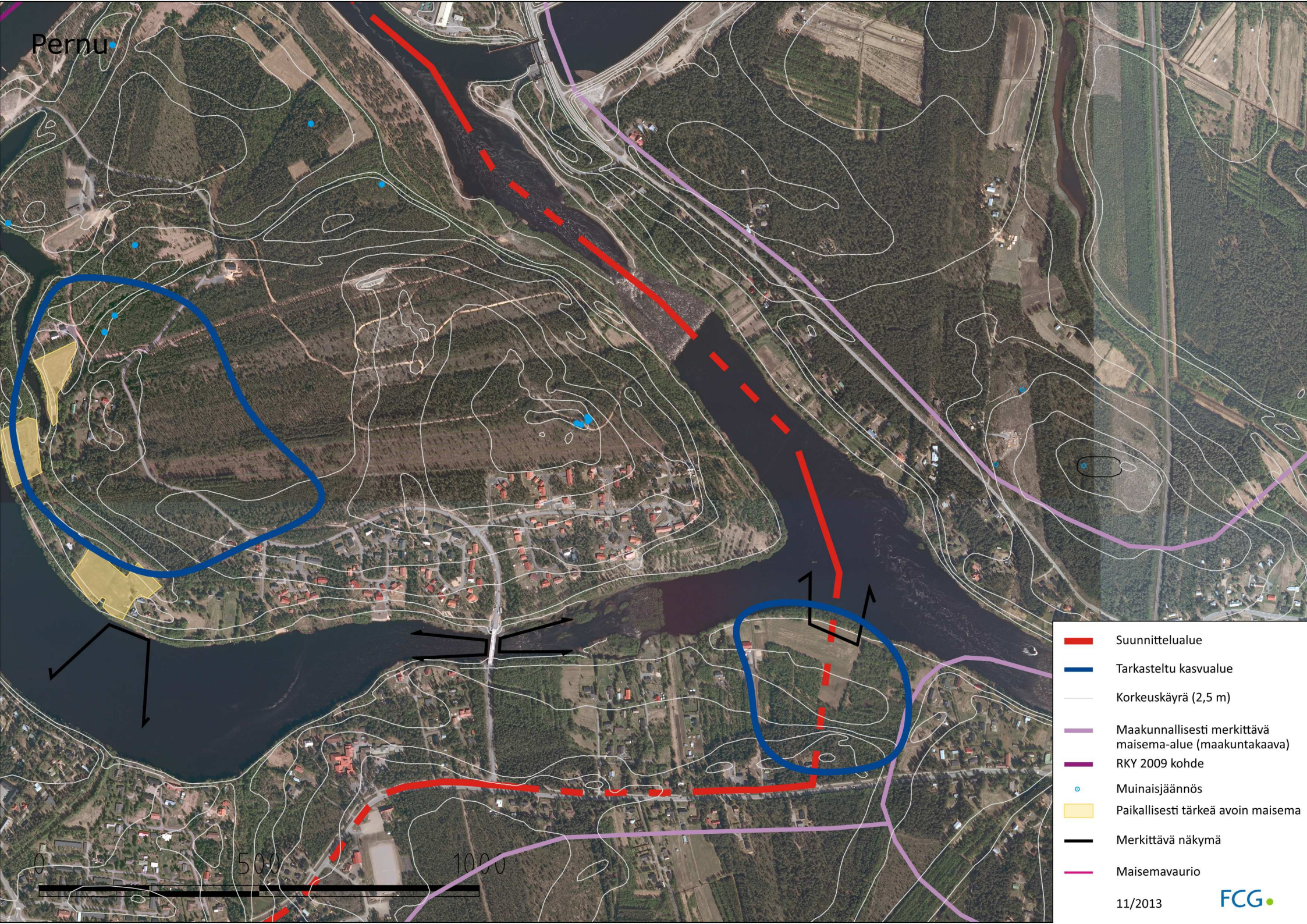
- Suunnittelualue
- Tarkasteltu kasvualue
- Korkeuskäyrä (2,5 m)
- Maakunnallisesti merkittävä maisema-alue (maakuntakaava)
- RKY 2009 kohde
- o Muinaisjäännös
- Paikallisesti tärkeä avoin maisema
- Merkittävä näkymä
- Maisemavaurio

Illinsaari



-  Suunnittelualue
-  Tarkasteltu kasvualue
-  Korkeuskäyrä (2,5 m)
-  Maakunnallisesti merkittävä maisema-alue (maakuntakaava)
-  RKY 2009 kohde
-  Muinaisjäännös
-  Paikallisesti tärkeä avoin maisema
-  Merkittävä näkymä
-  Maisemavaurio

Pernu



-  Suunnittelualue
-  Tarkasteltu kasvualue
-  Korkeuskäyrä (2,5 m)
-  Maakunnallisesti merkittävä maisema-alue (maakuntakaava)
-  RKY 2009 kohde
-  Muinaisjäännös
-  Paikallisesti tärkeä avoin maisema
-  Merkittävä näkymä
-  Maisemavaurio

11/2013