

IIN KUNTA

**Iin keskustaajanman osayleiskaava
Rakennetun kulttuuriympäristön selvitys**



Alueinventointi



Sisällysluettelo:

Inventointityön kuvaus	1
Tarkastelualue	2
Olemassa olevat arvot.....	2
Alueinventointi.....	4
VALTAKUNNALLISESTI MERKITTÄVÄT RAKENNETUT KULTTUURIYMPÄRISTÖT	7
1 lin Haminan vanha satama- ja kauppapaikka.....	7
2 Akolan tila	8
3 Pohjanmaan rantatie	9
IIJOEN POHJOISPUOLI	11
4 Päkkilänkangas (mk).....	11
4.1 Paaso	12
4.2 Mäkipaaso.....	12
5 Hietalantien varsi.....	12
5.1 139-403-9-111, Hietalantie, Hällinperä:	15
5.2 <i>Hietala</i> , 139-403-9-1, Hietalantie:	16
6 Virkkulan ympäristö.....	17
6.1 <i>Virkkula</i> , 139-403-10-65 ja 66, Virkkulantie 12 a ja b:	19
7 Paakkari-Junnila	20
8 Akolan ympäristö.....	28
9 Karhunsaaari – Vasikkasaari – Hiivala (mk).....	31
9.1 Veijola	31
9.2 Hulkon mökki	31
10 Piukkula.....	32
11 Piukkulantörmäntie	33
12 Koni	37
IIJOEN SAARET	44
13 Illinsaari	44
13.1 Koiviston tila	44
14 Leppisaari – Kirkkosaari	44
15 Simakka	44
16 Niittysaari	44
IIJOEN ETELÄPUOLI.....	45
17 Alarannantie, Särkipera.....	45
18 Valassaari	49
19 Pikkupöllä	55
20 Kuokkalanhaaran ranta.....	60

20.1	<i>Kestilän saha</i>	60
20.2	<i>Entinen kappalaisen asunto</i>	60
20.3	<i>Entinen Höyrysahan pehtoorin talo</i>	61
20.4	Uiton konttori	61
21	Alarannantie, Kuokkala	62
22	Meriläisenperä	65
23	Ojakyläntien varsi	69
24	Liedes	71
KESKUSTAAJAMAN ASEMAKAAVOITETTU ALUE.....		72
25	Alarannantie, Ellalanniva	73
25.1	Pikkuniitty.....	76

IIN KUNTA

IIN KESKUSTAAJAMAN OSAYLEISKAAVATYÖHÖN LIITYVÄ KULTTUURI- YMPÄRISTÖSELVITYS

ALUEINVENTOINTI



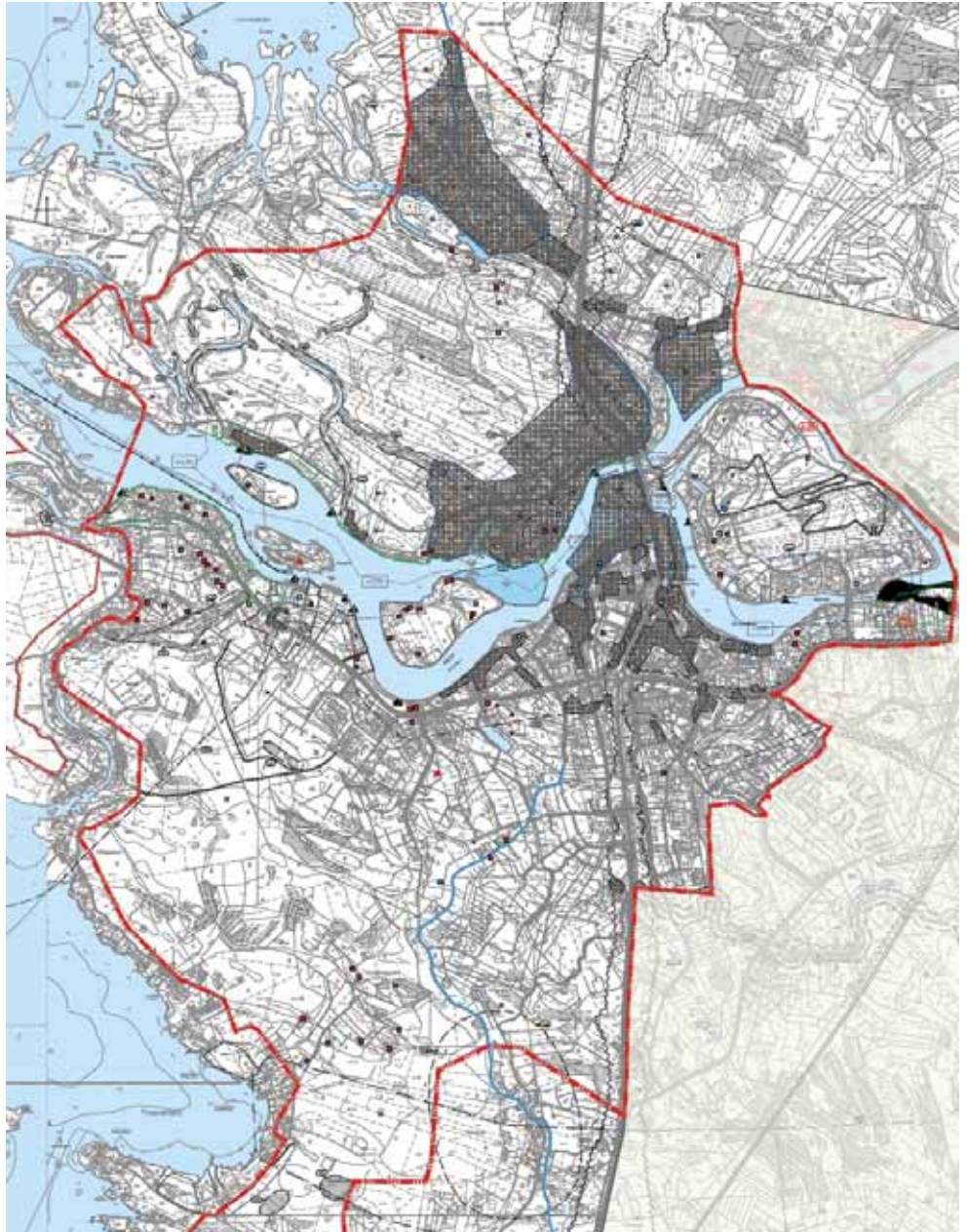
Kuva 1. Näkymä Hietalan pihapiiristä Sahanvainiolla.

Inventointityön kuvaus

Alueinventointi on laadittu Iin keskustaajaman osayleiskaavan perusselvitykseksi. Se on laadittu helmikuussa 2014. Aluekokonaisuudet on rajattu Iin kunnan rakennustietojen loppuvuoden 2013 tilanteen pohjalta. Arkkitehti Kaija Muraja on koonnut kulttuurihistoriallisesti merkittävistä kohteista kartan, jossa on esitetty jo aiemmin inventoidut ja inventointitarpeessa olevat ennen vuotta 1955 rakennetut kohteet.

Inventointi on laadittu valokuvaamalla kohteet maastossa ja antamalla kohteesta pintapuolinen arvio. Inventoinnin on laatinut arkkitehtiylioppilas Outi Järvinen FCG Suunnittelu ja Tekniikka Oy:stä.

Tarkastelualue

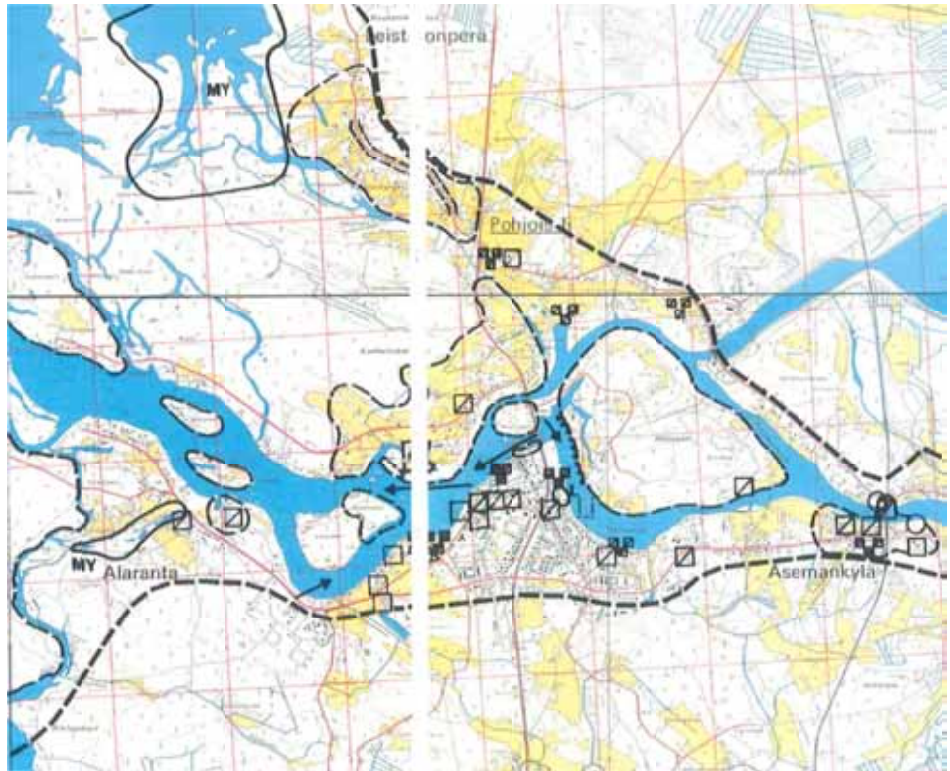


Kuva 2. Osayleiskaavan rajaus ja kulttuurihistoriallisesti merkittävät kohteet osayleiskaavassa.

Olemassa olevat arvot

Museovirasto on luettellonut ja arvottanut vuonna 2009 valtakunnallisesti merkittävät rakennetut kulttuuriympäristöt. Ne on valtioneuvosto vahvistanut otettavaksi huomioon käytännössä osana valtakunnallisia alueidenkäyttötavoitteita. Tarkastelualueella on tuossa luettelossa esitetyistä kohteista kolme: Iin Hamina, Akolan tila ja Pohjanmaan rantatie. Ne on esitetty inventointiluettelon ensimmäisinä kohteina.

Pohjois-Pohjanmaan liitto on luettellonut maakunnallisesti merkittävät maisema-alueet vuonna 1997.



Kuva 3. Iin jokivarren arvokkaat maisema-alueet Kirkonkylän kohdalla.

Tarkastelualueella on lisäksi kaksi rakennussuojelulailla suojeltua kohdetta: Hulkon mökki Karhunsaaressa (suojeltu 3.3.2010) ja Koiviston tila Iilinsaassa (suojeltu 26.11.2007).

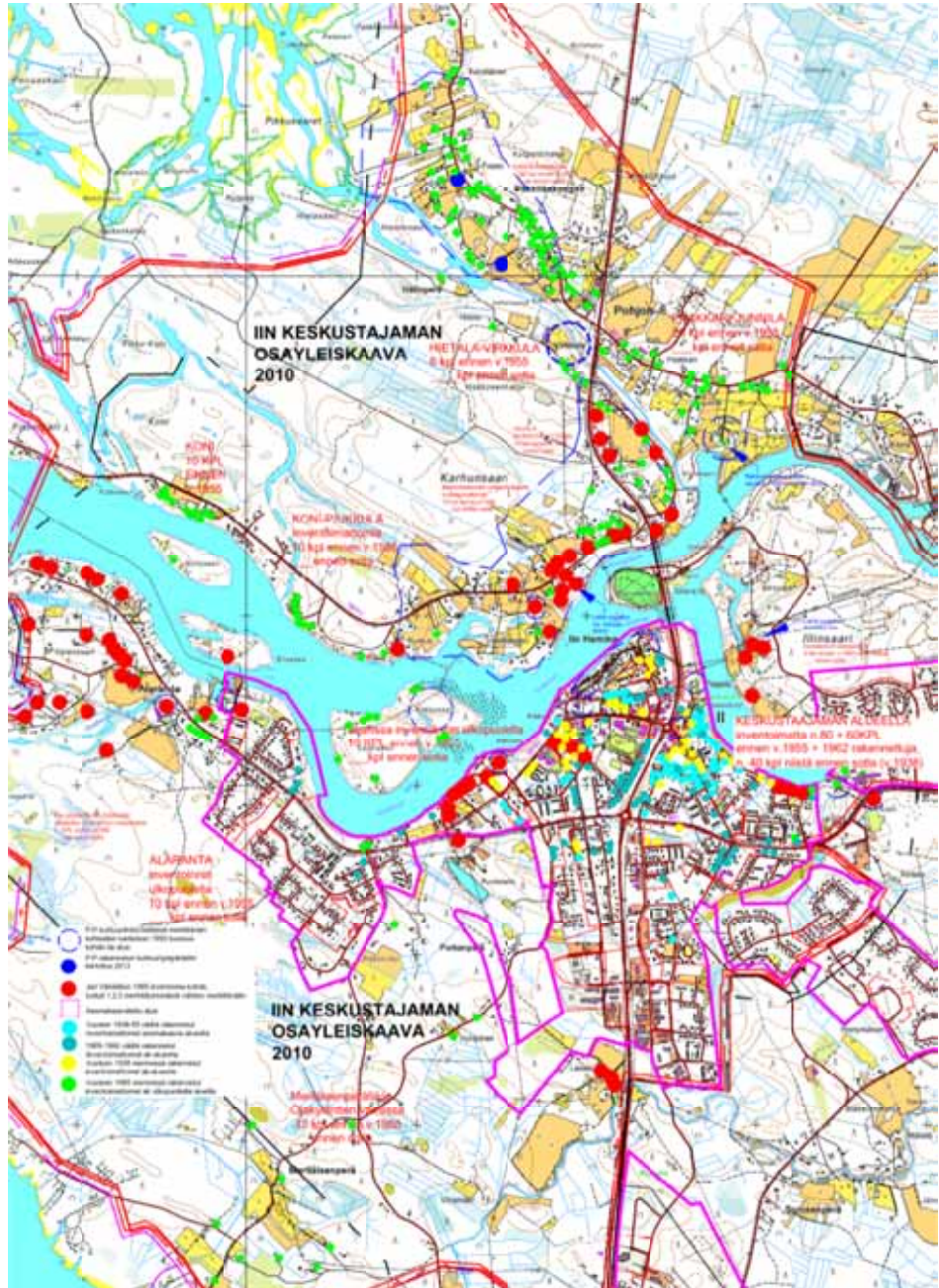
Pohjois-Pohjanmaan liiton toimesta on vuonna 1993 inventoitu rakennetun ympäristön maakunnallisesti merkittävät kohteet maakuntakaavoitustyön tarpeisiin. Kohteet merkittiin myös vuonna 1995 valmistuneeseen Iin keskustaajaman osayleiskaavaan 2010.

Jari Vähätiitto on diplomityössään Oulun arkkitehtuurinosastolle vuonna 1995 inventoinut 171 kohdetta, jotka on rakennettu ennen vuotta 1940. Kohteet huomioidaan nyt laadittavassa osayleiskaavassa kulttuurihistoriallisesti paikallisesti arvokkaina.

Asemakaava-alueeseen kuuluvan Vanhan Haminan alueen arvoja on käsitelty viimeksi asemakaavan tarkistuksessa, jonka on laatinut Iin kunnalle Anita Yli-Suutala opinnäytetyönä arkkitehdin tutkintoa varten (Iin vanha Hamina; Suojelukaavan tarkistus. Diplomityö; Oulun yliopisto Arkkitehtuurin osasto).

Alueinventointi

Inventoinnin pohjaksi oli käytössä rakennustietojen ja olemassa olevien inventointien perusteella koottu kartta Iin kirkonkylän inventointitilanteesta. Näistä kohteista on inventoitu asemakaava-alueen lievealueet. Inventoinnin ulkopuolelle jäivät Kirkonkylän asemakaava-alueella olevat kohteet sekä aiempien inventointien perusteella luokitellut kohteet. Kirkonkylän asemakaava-alueen kohteet on tarkoitettu huomioida Keskustaajaman asemakaavanmuutoksen yhteydessä.



Kuva 4. Kaija Murajan Iin kunnan rakennustietojen ja olevien inventointien pohjalta kokoama kartta. Kartta on A3 koossa inventointiluettelon liitteenä.

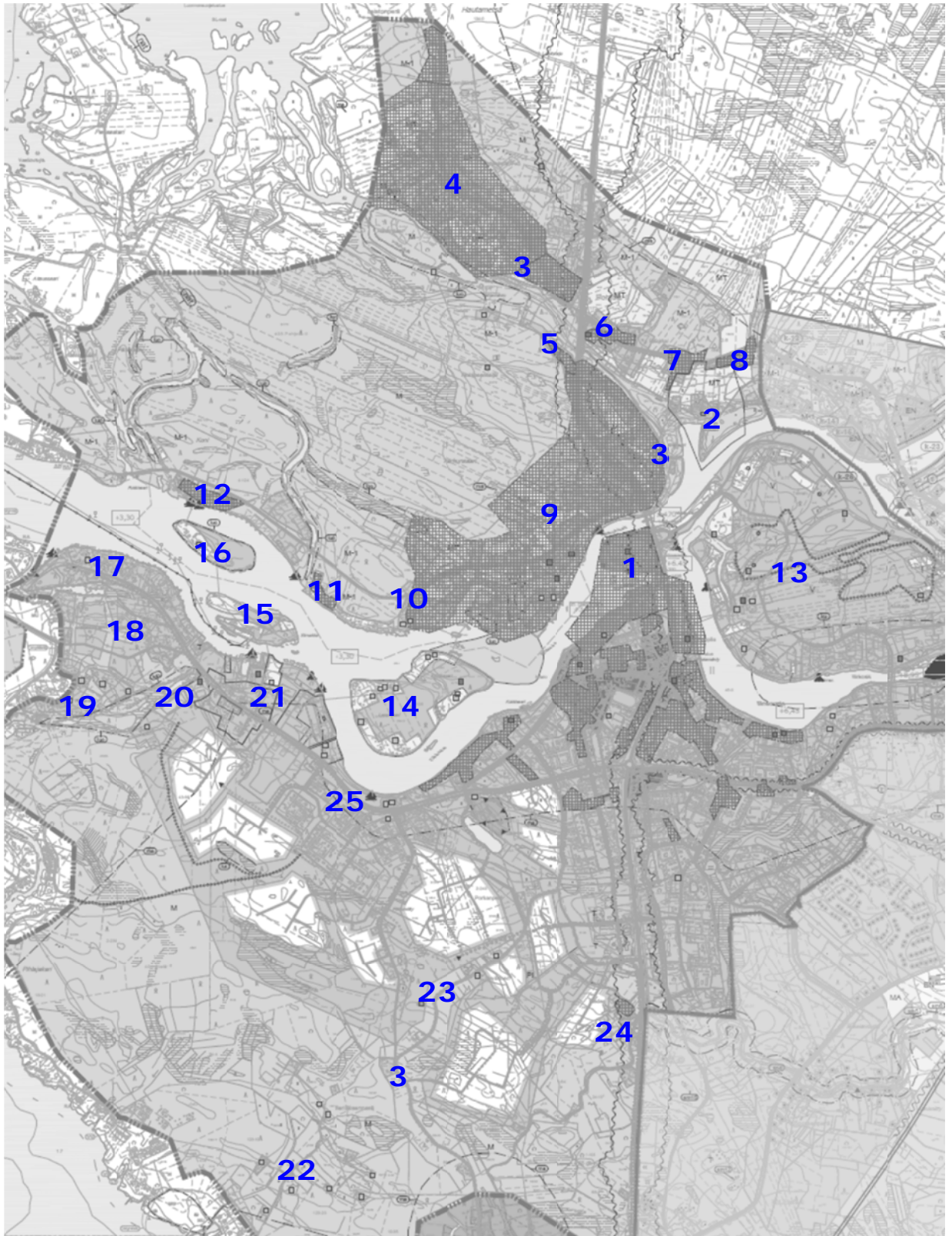
Alueet on jaoteltu osayleiskaavakartalle niin, että ne muodostavat selkeitä ryhmiä. Merkintöinä kaavakartalla on käytetty aluerajausta ja asianmu-

kaista rasteria osoittamaan alueita muodostavat kohteet ja yksittäisinä kohteina harvassa sijaitsevat kohteet.

Tässä luettelossa aluerajaukset on numeroitu juoksevilla numeroinnilla yhdestä eteenpäin. Alueilla olevat erityiskohteet tai yksittäiset kohteet on numeroitu aluenumeroilla, jonka jäljessä on juokseva indeksinumero (kts. esimerkiksi sisällysluettelo). Kohteiden tunnisteena on käytetty pääsääntöisesti paikkatietorekisterin kiinteistötunnistetta ja osoitetietoa.

Tämän luettelon liitteenä on:

- Liite 1: *Iin keskustaajaman osayleiskaavan rakennusinventointi 2013, Inventoitavien alueiden kartoitus*. Arkkitehti Kaija Muraja 2013.
- Liite 2: *Kohde 15, Iijoen suu, Ii*. Pohjois-Pohjanmaan arvokkaat maisema-alueet. Pohjois-Pohjanmaan liitto 1997.
- Liite 3: *Iijokisuun osa-alue, Ii*. Pohjois-Pohjanmaan kulttuurihistorialliset merkittävät kohteet, osa 1. Pohjois-Pohjanmaan liitto 1993.
- Liite 4: *Inventointikohteet*. Iin kunnan tielinjauksen vaikutusalueen vanhan rakennuskannan inventointi ja hoitosuunnitelma, diplomityö. Jari Vähätiitto 1995.

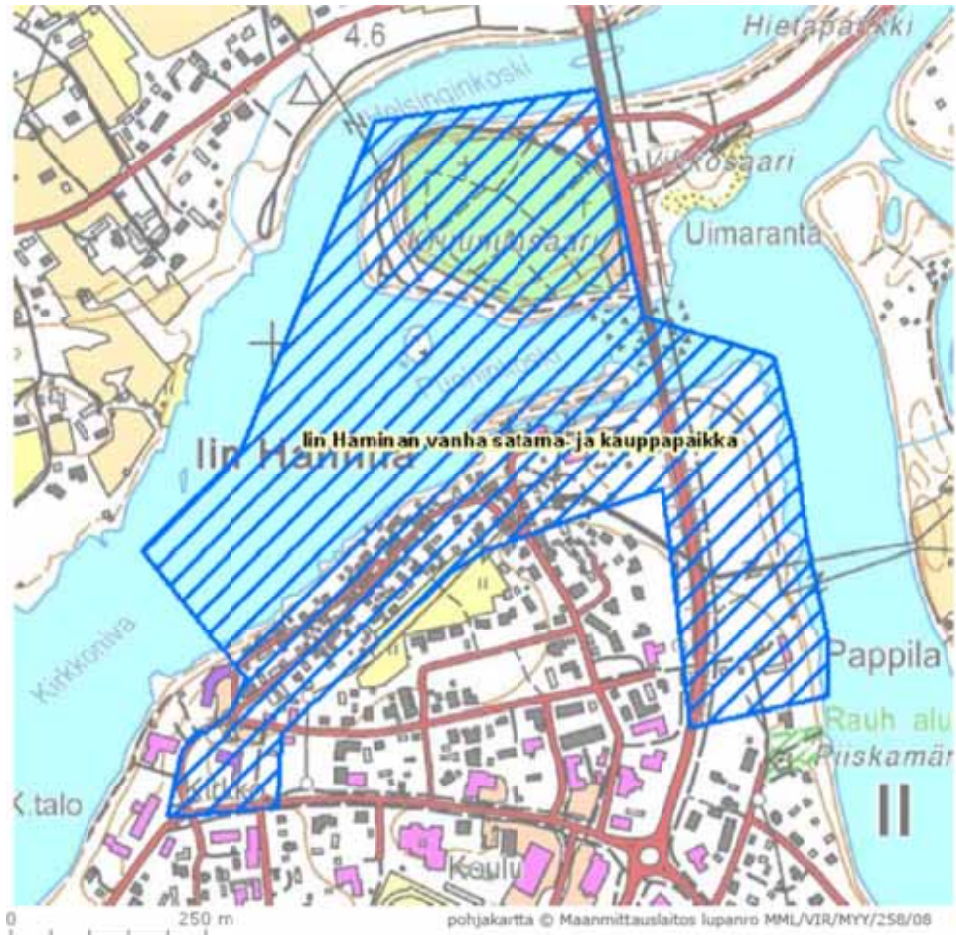


Kuva 5. Indeksikartta. Kartassa esitetään tämän luettelon sisältämien alueiden numerot ja sijainti.

VALTAKUNNALLISESTI MERKITTÄVÄT RAKENNETUT KULTTUURIYMPÄRISTÖT

Kohteiden tiedot ovat otteita Museoviraston ylläpitämästä RKY -sivustolta (http://www.rky.fi/read/asp/r_kohde_list.aspx).

1 Iin Haminan vanha satama- ja kauppapaikka



Keskiajalta periytyvä satama- ja kauppapaikka, Iin Hamina on Pohjanmeren jokisuiden tärkeimpiä historiallisia markkinapaikkoja Kalajoen Plassin ohella. Suunnittelemattomasti rakennetun alueen säilynyt tiivis rakenne kertoo ajallisesta syvyydestä.

Haminan asutus on saanut nykyisen muotonsa 1800-luvulla. Rakennukset sijaitsevat puolisen kilometriä pitkällä ja noin 100 metriä leveällä rantakaistaleella. Jokirantaa myötäileviä pitkittäiskatuja, Yläkatua ja Alakataua, yhdistävät kapeat kujat ja palosolat. Jokitörmässä on lohikellareita.

Kirkkonivan rannalla seisoo arkkitehtien G. Sandbergin ja A. Hytösen suunnittelema tiilikirkko vuodelta 1950, järjestyksessä kolmas nykyisellä paikalla. Haminan ulkopuolella, Iijoen törmällä on 1800-luvun alkupuolella rakennettu pappila. Hautausmaa on Kruununsaarella Haminan edustalla.

Pohjanmaan rantatie on kulkenut Iin Haminan kautta.

Historia

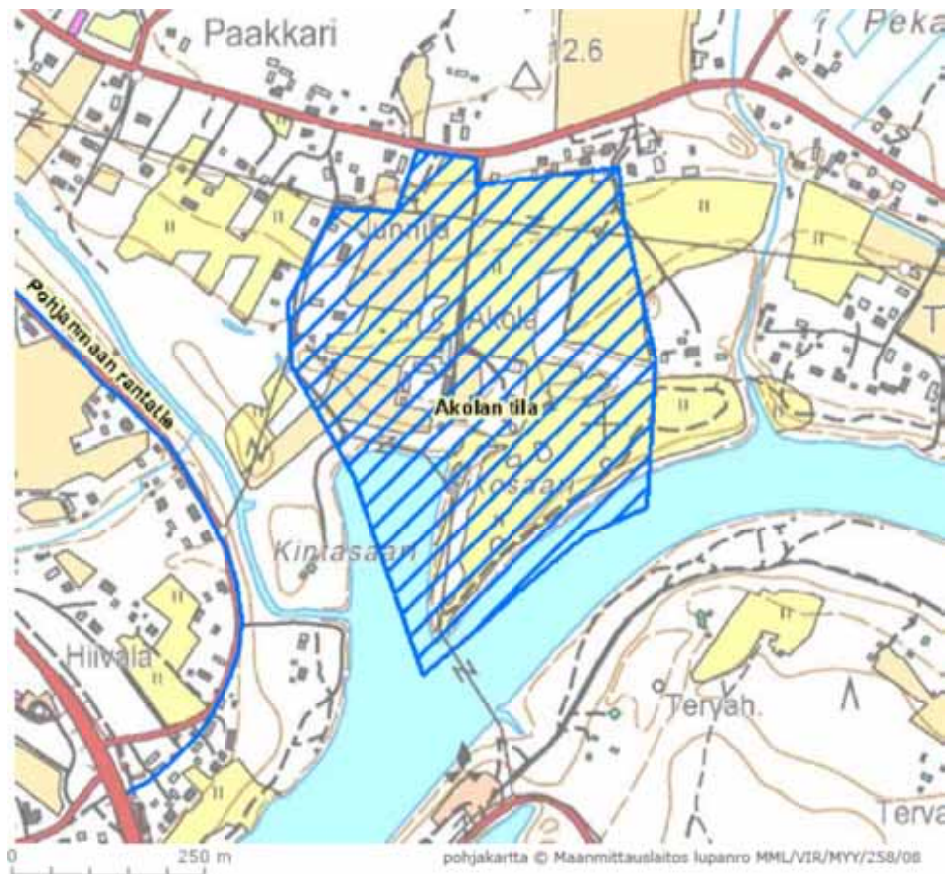
Iijoen suulle muodostui jo keskiajalla tärkeä kauppapaikka. Keskiajan lopulla Iin Hamina tunnettiin markkinapaikkana laajalti Itämeren piirissä. Tärkeimmät kauppa-

tavarat olivat lohi ja turkikset, myöhemmin terva. Aitat, kauppapuodit ja käsityöläismökit muodostivat jo 1500-luvulla tiiviin kokonaisuuden. Haminan vakituinen asutus alkoi tihentyä 1800-luvulla.

Satama sijaitsi aluksi Satamasaarella, nykyisellä Kruununsaarella, mutta jouduttiin siirtämään maannousun takia ehkä jo 1500-luvulla, joen etelärannalle nykyiseen Haminaan. Haminan rantaan pääsivät 1700-luvulle saakka myös suuret alukset, mutta joen madaltumisen jälkeenkin Hamina säilytti asemansa markkina- ja kaupapaikkana.

Ensimmäinen kirkko nykyiselle kirkonpaikalle rakennettiin vuoden 1620 paikkeilla, se oli järjestyksessä jo viides. Haminan edustalla olevilla saarilla sijaitsivat seudun ensimmäiset kirkot ja uittoaikakaudella Iijoen tukinuiton tukikohdat ja erottelupaikat. Kruununsaari vihittiin vainajien lepopaikaksi 1810. Jokisuulle perustettiin Suomen ensimmäinen höyrysaha, Kestilän saha.

2 Akolan tila



Akolan tilan päärakennus 1700-luvun lopulta kuuluu Pohjois-Pohjanmaan merkittävimpiin myöhäiskustavilaisen ajan rakennuksiin. Rakennuksen interiöorit ovat säilyneet hyvin.

Laamanni Antellin 1796 Iijoen töyräälle rakennuttama kookas, kaksikerroksinen mansardikattoinen päärakennus hallitsee jokimaisemaa Iin Haminan pohjoispuolella. Pihapiiri muodostuu kolmesta talouskeskuksesta asuin- ja talousrakennuksista. Aikoinaan Iin vauraimpiin kuuluneen tilan suuri navetta on rakennettu sadalle lehmälle.

Akolan päärakennuksen alakerroksessa on keskeissalilin ympärillä kuusi kamaria ja toisessa kerroksessa viisi huonetta ja suuri kulmaan sijoitettu sali. Toisen kerroksen huoneissa on säilynyt alkuperäistä kiinteätä sisustusta, mm. paikallista tekoa

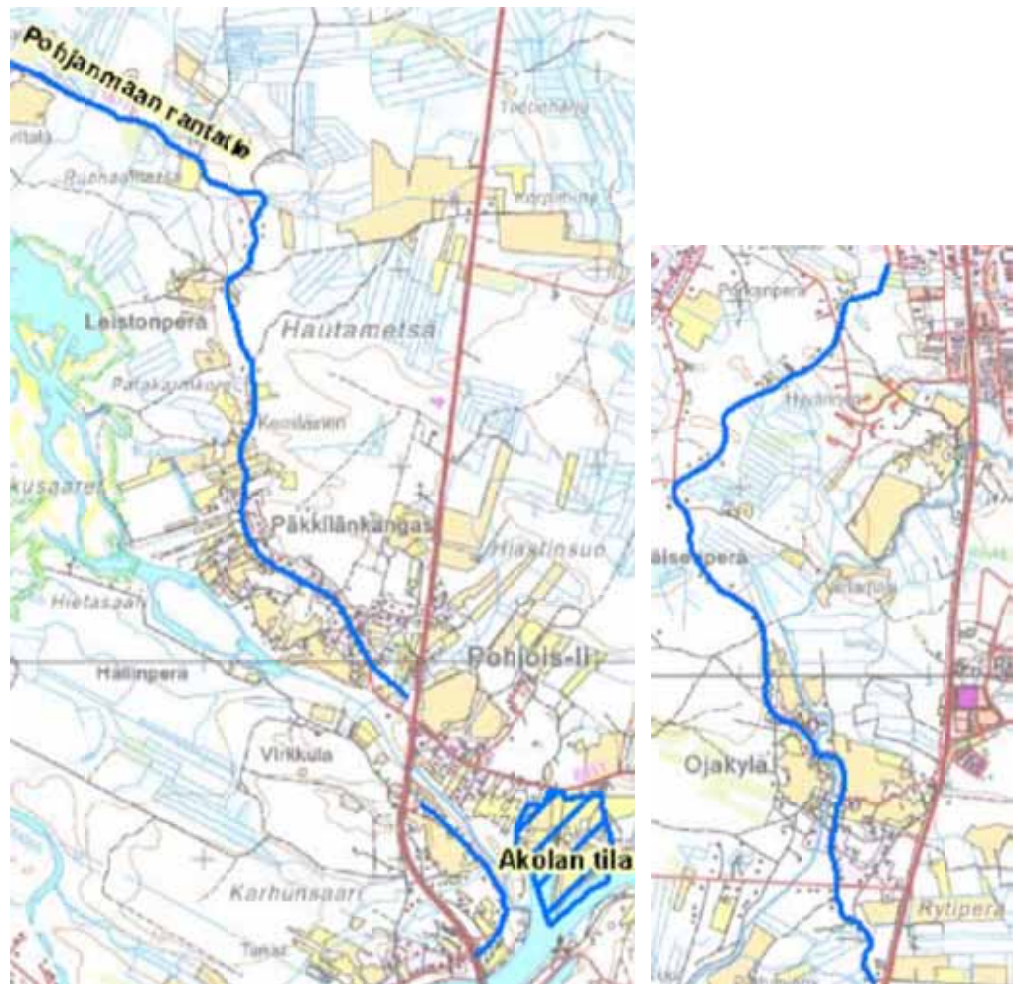
olevat kolonniuunit, ovet ja listat, seinäpintojen shabloona- ja roiskemaalaukset sekä salin tapetit.

Historia

Brusilan tila perustettiin 1683. Se toimi kappalaisen virkatalona ja palautettiin kruununtilaksi 1763. Varanimismies ja kärjäkirjuri Johan Antell muutti tilalle 1760-luvulla ja 1795 Brusila siirtyi Kemin ja Kajaanin kihlakunnan tuomarille Julius Conrad Antellille. Brusila oli vanhana manttaalitalona osakkaana tilan edustalla Ii-jossa olleessa Venäjänkarin lohivadossa.

Laamanni Antell rakennutti Brusilan päärakennuksen 1790-luvulla ja myi tilan 1798 everstiluutnantti Gustaf Fahlanderille (Edelstam). Tältä tila siirtyi Nybyn lasiruukin omistajalle Adolf Fahlanderille 1810. Brusila siirtyi 1858 Akola-suvulle, jonka nimellä se tunnetaan ja 1910 Kurkela-suvulle. Suuri kiviavetta valmistui 1912. Tialla toimi myös meijeri.

3 Pohjanmaan rantatie



Pohjanmaan rantatie on yksi Suomen tärkeistä historiallisista tielinjoista. Ratsupolusta 1600-luvulla kehittynyt maantie on kulkenut Turusta Tukholmaan Pohjanlahden ympäri. Rantatie on ollut Pohjanmaan tärkein tie ja Lapin läänin alueella pitkään ainoa maantie.

Vanhan linjauksen mukainen maantie on ollut monin paikoin käytössä aina 1950-luvulle. Parhaiten säilyneillä teosuoksilla vanhan tien maastonmyötyäinen olemus ja linjaus ovat tien parantamisesta huolimatta säilyneet tai nähtävissä. Tiet ovat ka-peita ja vaihdellen hiekka- ja sorapintaisesta päällystettyihin.

Pohjois-Pohjanmaalla Pohjanmaan rantatien parhaimmin säilyneet osuudet kunnittain ovat: Kalajoella Alajoentie, Juolantie, osa Sunintietä; Pyhäjoella Sunintie kaksiosaisena, Yppäriin Vanha tie, Etelänkylän silta - Vanhatie - Lahnaojantie, Parhalahti; Raahessa Saloinen, Haaksiluodontie – Oikotie; Siikajoella Vanha maantie – Kirkkotie, Klingsporintie, Karinkannantie; Lumijoella Äijänseläntie; Haukiputaalla Mietunperäntie; Iissä Räänänperäntie - Ojakyläntie, Hiivalantie - Kantolantie, Seljänperäntie, Huttulantie – Vanhatie ja Onkalonperäntie. Siikajoella rantatiehen liittyy muistoja Suomen sodasta (ks. myös erillinen kohde Siikajoen kirkko ympäristöineen). Rantatie ylittää Pyhäjoen Eteläkylän museosiltaa pitkin, samoin Pattijoen museosilta on rantatiellä.

Historia

Pohjanmaan maantieverkko ei ulottunut Korsholman linnan pohjoispuolelle ennen 1600-lukua. Kaarle IX:n Jäämeren politiikka lisäsi kiinnostusta teiden kunnostamiseen pohjoisessa, ja Korsholman ja Oulun välinen ratsupolku kunnostettiin 1600-luvun kuluessa maantiekseksi. Tien uudistaminen alkoi 1610-luvulla ja töitä vauhdittivat mm. Oulun perustaminen 1610 sekä lisääntyneet sotilaskuljetukset. Tie linjautui kirkonkylien ja kaupunkien kautta ja jatkui Pohjanlahden ympäri Tukholmaan asti.

Rantatiellä oli suuri taloudellinen ja hallinnollinen merkitys, ja 1643-1645 Ruotsin-Tanskan sodan aikana sitä käytettiin postitienä Tukholmaan. 1660-luvulle tultaessa tie oli rakennettu etelästä Ouluun, mutta Oulun kaupunkia pohjoisemmat osat olivat edelleen huonokuntoisia. Oulun läänin ylimääräinen maanmittari Johan Henrik Wallenborg kartoitti rantamaantien 1784-1785. Nykyisen Pohjois-Pohjanmaan alueella Wallenborg mittasi rantatietä 259 km, runsaat 435 000 kyynärää. Oulun ja Tornion välinen tieosuus saatiin kärrytieksi vasta kuningas Adolf Fredrikin vuoden 1752 matkan alla.

1900-luvulla vanhaa Pohjanmaan rantatietä oikaistiin ja perusparannettiin, ja vanha linjaus jäi monin paikoin käytöstä. Vanhan rantatien linjaus selvitettiin Pohjois-Pohjanmaalla 2000, jolloin kenttätutkimuksissa paikannettiin 95 % tien pituudesta.

IIJOEN POHJOISPUOLI

Iijoen pohjoispuolisille alueille ei ole laadittu asemakaavaa, eikä asema-kaava-alueita olla sinne laajentamassa lähivuosina.



Kuva 6. Ote vuonna 1948 otetusta ilmakuvasta. Kuvassa Päckilänkankaan ja Akolan kartanon läheinen asutusnauha vanha Kemintien varressa sekä Hiivalan alue Iijoen varressa. Iin kunnan arkisto.

4 Päckilänkangas (mk)

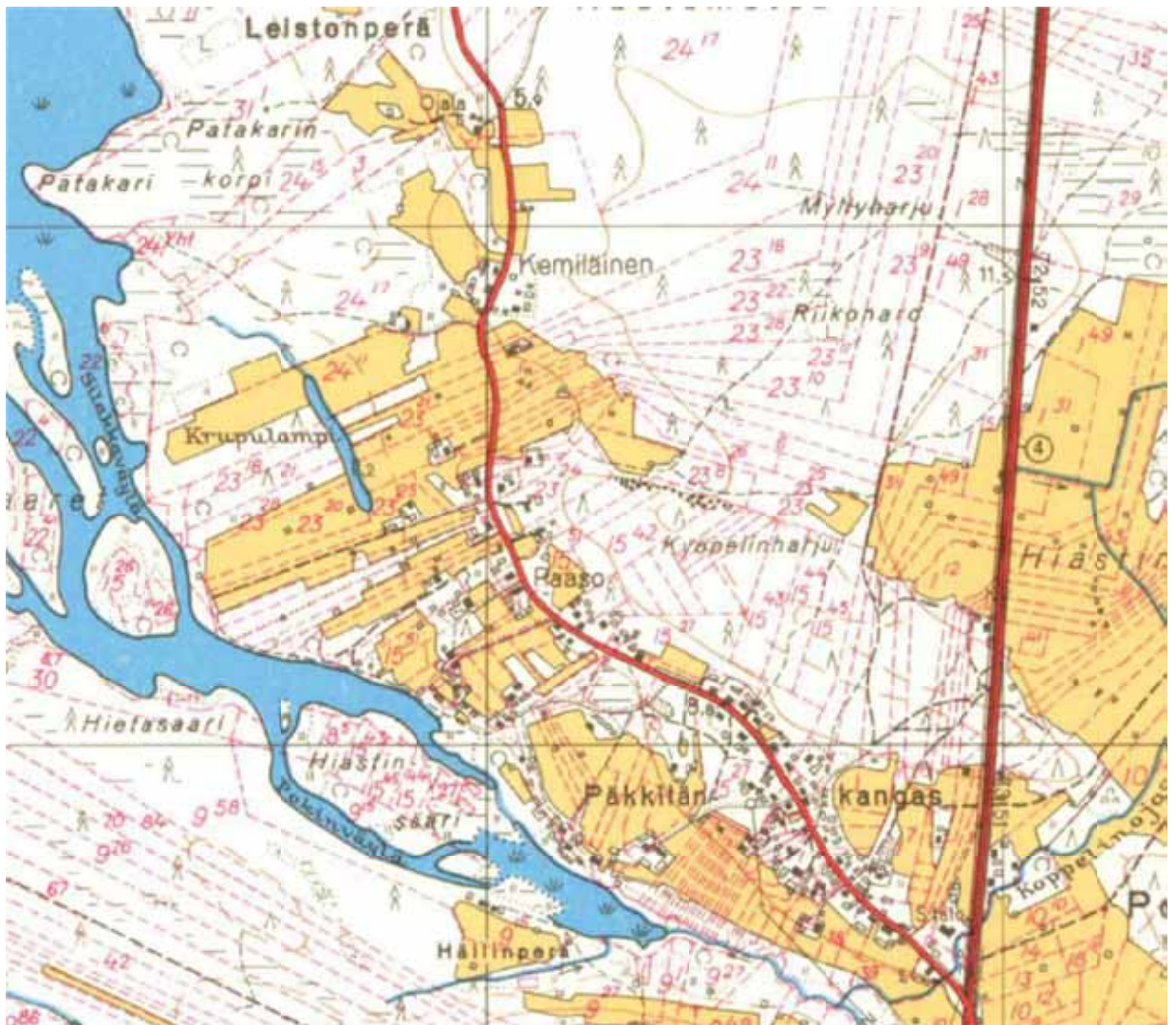
Aluerajaus on osoitettu osayleiskaavaan olemassa olevan statuksen perusteella maakunnallisesti merkittävänä kulttuuriympäristönä. Alueella on kaksi maakunnallisesti merkittävää kohdetta ja 60 kohdetta, jotka on rakennettu ennen vuotta 1955.

Alue sisältyy sekä Pohjois-Pohjanmaan liiton vuonna 1993 laatimaan *Pohjois-Pohjanmaan kulttuurihistoriallisesti merkittävät kohteet, osa 1* – raporttiin että Pohjois-Pohjanmaan liiton vuoden 1997 laatimaan *Pohjois-Pohjanmaan arvokkaat maisema-alueet* –raporttiin.

Pohjois-Pohjanmaan liiton vuonna 1993 luetteloima kohde nro 23 (valtakunnallisesti merkittävä).

Kioski id 400097:

vanha kuvaus, Iin suurin kyläkunta Haminan jälkeen. Eri aikakausien rakentamista monipuolisesti edustavat rakennukset ovat pienehköjä, sijoittuneet kylänraitin varrella. (C/vk), **kuvaus**, Kantolantien varrella vuorottelevat metsämaisema ja peltoaukeamat. Tieltä haarautuu pieniä kujia eri suuntiin, muun muassa Lemmenkuja sekä Paasorannantie. Ark yo Ida Mustamaa, ark yo Niko Kotkavuo.



Kuva 7. Ote peruskartasta vuodelta 1955.

4.1 Paaso

Pohjois-Pohjanmaan liiton vuonna 2013 luetteloima kohde. Kioski id 30775.

4.2 Mäkipaaso

Pohjois-Pohjanmaan liiton vuonna 2013 luetteloima kohde. Kioski id 207128.

5 Hietalantien varsi

Hietalantienvarsi muodostaa tienvarteen tiiviisti liittyvän maaseutumaisen rakennusryhmän, joka harvenee tien vartta edetessä. Alueella on 6 kohdetta, jotka on rakennettu ennen vuotta 1955.



Kuva 8. Ote peruskartasta vuodelta 1955.

Aluerajaukseen sisältyy 4 kohdetta:

139-403-9-32, Hietalantie 14: vanha pihapiiri, ehkä 1940-luvulta, ei vakituksessa käytössä



139-403-9-223, Hietalantie: asuttu 1950-luvun pihapiiri, päärakennusta laajennettu



139-403-9-96, Hietalantie 22: asuttu 1950-luvun pihapiiri, päärakennusta laajennettu



139-403-9-397, Hietalantie 26: asuttu pihapiiri, jota kunnostetaan parhaillaan





Lisäksi kaksi erillistä kohdetta:

- 5.1 139-403-9-111, Hietalantie, Hällinperä:
pieni pihapiiri on kauniisti kumpareella joenmutkassa, päärakennusta on laajennettu



5.3.2014

Iin kunta

Iin keskustaajaman oyk, kulttuuriympäristöselvitys

P21325

5.2 *Hietala*, 139-403-9-1, Hietalantie:
vanha pihapiiri, ilmeisesti ei vakinaisessa käytössä



6 Virkkulan ympäristö

Alueella on kulttuurihistoriallisesti maakunnallisesti merkittävän kohteen, Virkkula, lisäksi 3 kohdetta, jotka on rakennettu ennen vuotta 1955. Alueen rakennuskanta kuuluu Virkkulantien varteen 1900-luvun alussa rakennuneeseen kyläasutukseen.



Kuva 9. Ote peruskartasta vuodelta 1955.

139-403-10-56, Virkkulantie 21:
vanha pihapiiri, johon kuuluu päärakennus ja piharakennus





Koulu, 139-403-10-4, Virkkulantie 27:
harvinaisuus, tyypillisuus, edustavuus, alkuperäisyys, historiallinen todistusvoima tai historiallinen kerroksisuus



139-403-18-18, Paakkarintie 7: vanha piharakennus, rajaa koulun aukiota



6.1 Virkkula, 139-403-10-65 ja 66, Virkkulantie 12 a ja b:
Pohjois-Pohjanmaan liiton vuonna 1993 luetteloima kohde nro 22.





7 Paakkari-Junnila

Alue liittyy Akolan kartanon valtakunnallisesti merkittävään kulttuuriympäristöön. Alueella on 10 kohdetta, jotka on rakennettu ennen vuotta 1955.



Kuva 10. Ote peruskartasta vuodelta 1955. Kuvassa myös Akolan ympäristö, kohdealue 8.

Aluerajaukseen sisältyy:

Paakkari, 139-403-2-34, Virkkulantie 59: asuttu vanha pihapiiri, rakennettu 1900-luvun alkupuolella





139-403-2-104, Virkkulantie 63: vanha pihapiiri, ilmeisesti kesäkäytössä, rakennettu ehkä 1800-luvun loppupuolella





139-403-2-24, Virkkulantie 64: asuttu vanha pihapiiri



139-403-2-17, Junnilantie 5: asuttu pihapiiri, rakennettu ehkä 1940-luvulla, asuinrakennus korjattu, asuinrakennus rajaa naapurin piha-alueita



Junnila, 139-403-2-133, Junnilantie 9: asuttu vanha pihapiiri, rakennettu ehkä 1900-luvun alkupuolella



139-403-2-11, Junnilantie 22: asuttu pihapiiri



139-403-878-9, Junnilantie : asuttu pihapiiri, rakennettu ehkä 1900-luvun alkupuolella



139-403-2-104, Virkkulantie 71: asuttu pihapiiri, rakennettu 1900-luvun alkupuolella





Kauppa, 139-403-2-24, Virkkulantie: vanha kauppatalo ja asunto, ilmeisesti ei käytössä



5.3.2014

Iin kunta

Iin keskustaajaman oyk, kulttuuriympäristöselvitys

P21325



139-403-2-137, Virkkulantie 83: asuttu pihapiiri, päärakennus laajennettu ja korjattu



8 Akolan ympäristö

Alue liittyy Akolan kartanon valtakunnallisesti merkittävään kulttuuriympäristöön. Alueella on 5 kohdetta, jotka on rakennettu ennen vuotta 1955.

139-403-16-?, Virkkulantie 92: asuttu 1950-luvun pihapiiri



139-403-16-19, Virkkulantie 96: asuttu vanha pihapiiri



139-403-16-10, Virkkulantie 104 (merkitty kaksi kohdetta): Pihapiirissä on kaksi asuntoa. Uudempaa (?) on laajennettu. Piha on maatalouskäytössä.



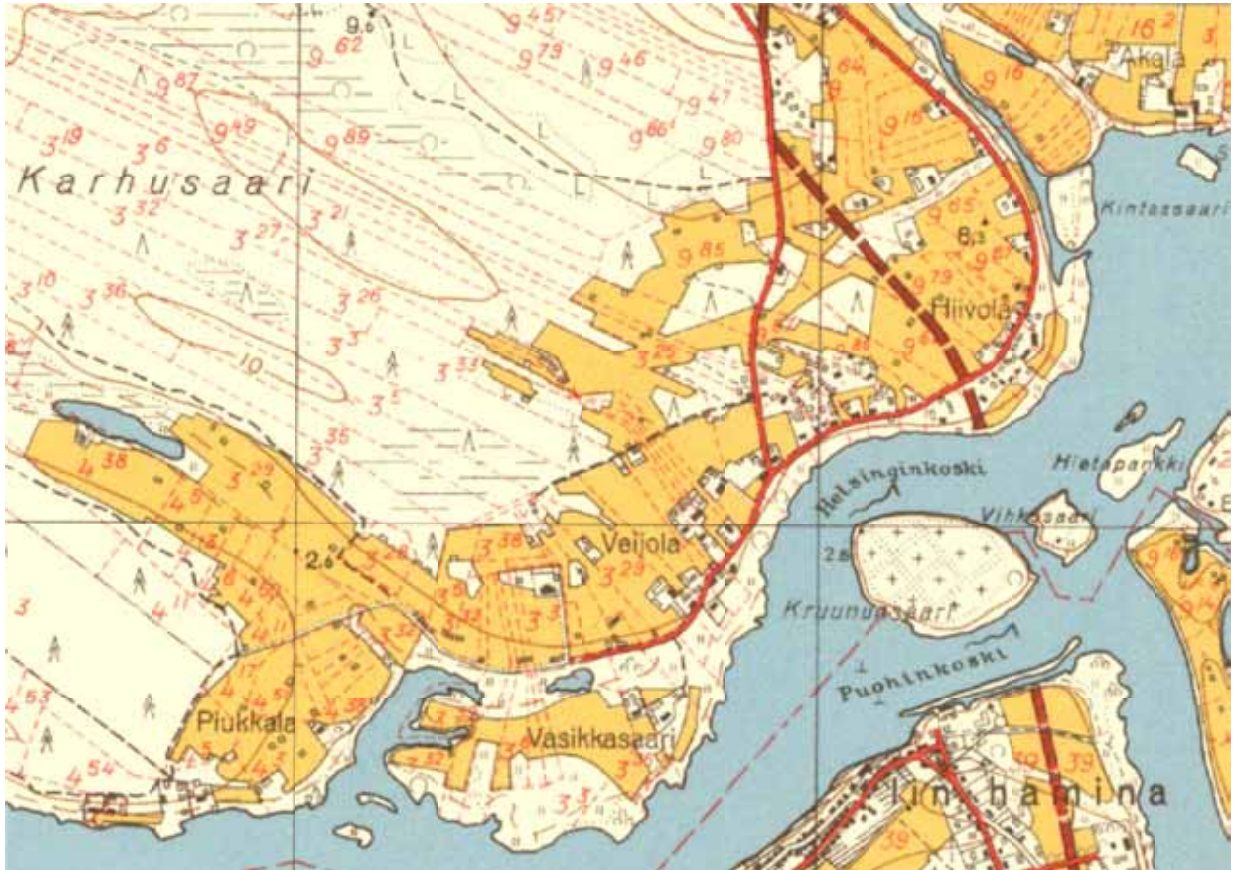


139-403-16-23, Virkkulantie 117: asuttu 1950-luvun pihapiiri



9 Karhunsaari – Vasikkasaari – Hiivala (mk)

Aluerajaus on osoitettu osayleiskaavaan olemassa olevan statuksen perusteella maakunnallisesti merkittävänä kulttuuriympäristönä. Alueella on yksi maakunnallisesti merkittävää kohde ja yksi rakennussuojelulla suojeltu kohde.



Kuva 11. Ote peruskartasta vuodelta 1955.

Karhunsaari on Pohjois-Pohjanmaan liiton vuonna 1993 luetteloima kohde nro 7:

Karhunsaaren Haminan puoleinen ranta muodostaa yhdessä Haminan kanssa maisemallisen kokonaisuuden. Vanhan raitin varrella on paikoin yhtenäistä asutusta: vauraita maataloja ja vanhaa rakennuskantaa. (C)

Karhunsaari – Vasikkasaari – Hiivala on Pohjois-Pohjanmaan liiton vuonna 1997 luetteloima arvokas maisema-alue.

Jari Vähätiiton vuonna 1994 inventoimia kohteita on Karhunsaaren ja Vasikkasaaren alueella 13 kpl. Ne ovat Vähätiiton luettelon kohteet numero 88 – 98 ja 102 – 106. Näihin kohteisiin kuuluvat myös seuraavat erityiskohteet, Veijola nro 96 ja Hulkon mökki nro 92.

9.1 Veijola

Pohjois-Pohjanmaan liiton vuonna 1993 luetteloima kohde nro 8.

9.2 Hulkon mökki

Kohde on suojeltu rakennussuojelulla 3.3.2011. Museoviraston Kulttuuriympäristö rekisteriportaali id 203009.

Jari Vähätiiton vuonna 1994 inventoimia kohteita on lisäksi Hiivalan alueella 7 kpl. Ne ovat Vähätiiton luettelon kohteet numero 77, 80 ja 83 – 86 sekä yksi numeroimaton kohde.

Karhunsaaren ja Vasikkasaaren alueella on 13 kohdetta, jotka on rakennettu ennen vuotta 1955, ja Piukkulan lähellä yksi kohde. Hiivalan alueella on 10 kohdetta, jotka on rakennettu ennen vuotta 1955.

10 Piukkula

Alueella on Jari Vähätiiton vuonna 1994 inventoima kohde nro 106, Ala-Raasakka ja lisäksi 2 kohdetta, jotka on rakennettu ennen vuotta 1955.



Ala-Raasakka



139-403-4-108, Piukkulantie 13: asuttu vanha pihapiiri, päärakennusta laajennettu asumismukavuuden lisäämiseksi.



139-403-4-26, Piukkulantie 29: kohteessa vanha piharakennus



11 Piukkulantörmäntie

Alueen pihapiirit muodostavat pienen huvilamaisen rakennusryhmän. Alueella on 7 kohdetta, jotka on rakennettu ennen vuotta 1955.



Kuva 12. Ote peruskartasta vuodelta 1955.

139-403-4-45, Rinnetie: vanha pihapiiri, ilmeisesti kesäkäytössä



139-403-4-67, Rinnetie 10: asuttu vanha pihapiiri





139-403-50-2, Piukkulantörmäntie 23: asuttu pihapiiri, rakennettu 1950-luvulla



139-403-4-44, Piukkulantörmäntie 24: asuttu vanha pihapiiri, rakennettu ehkä 1930-luvulla



139-403-4-43, Piukkulantörmäntie 32: asuttu vanha pihapiiri, päärakennusta on muutettu



139-403-4-41, Piukkulantörmäntie 36: pihapiirissä on kaksi päärakennusta



139-403-4-138, Piukkulantörmäntie 40: asuttu pihapiiri on pitänyt alkuperäisen muotonsa, a vanha päärakennusta muutettu, uudet piharakennukset



12 Koni

Alueen pihapiirit muodostavat pienen huvilamaisen rakennusryhmän. Alueella on 10 kohdetta, jotka on rakennettu ennen vuotta 1955.



Kuva 13. Näkymä Koninniityn tieltä.



Kuva 14. Ote peruskartasta vuodelta 1955.

139-403-50-3, Koninniitty 17: vanha pihapiiri, rakennettu ehkä 1800-luvun lopulla, ilmeisesti kesäkäytössä



139-403-50-4, Koninniitty 25: vanha pihapiiri, rakennettu ehkä 1900-luvun alussa, ilmeisesti kesäkäytössä



139-403-4-15, Konintie 301: asuttu 1950-luvun pihapiiri



139-403-4-57, Koninniitty 22: asuttu 1950-luvun pihapiiri



139-403-4-101, Konintie 295: asuttu 1950-luvun pihapiiri



139-403-4-102, Konintie: asuttu, ehkä 1950-luvun pihapiiri, laajennus työn alla



139-403-4-70, Koninniitty 38: vanha talousrakennus, päärakennus on uusi



139-403-4-29, Konintie 327: Asuttu vanha pihapiiri, rakennettu ehkä 1900-luvun alussa.



139-403-4-163, Konintie 333b: Asuttu vanha pihapiiri, rakennettu ehkä 1800-luvun lopulla.



139-403-4-162, Konintie 333a: kohteessa loma-asunto



IIJOEN SAARET

Tarkastelualueen saarissa ei ole käyty.

13 Illinsaari

Pohjois-Pohjanmaan liiton vuonna 1993 luetteloima kohde nro 6:

Iin ensimmäinen kirkon paikka. Saaren Kellolammessa ovat perimätiedon mukaan tuhoutuneen kirkon kellot. Kirkon tarkkaa sijaintipaikkaa ei tiedetä, mutta sen oletetaan sijainneen paikalla, jolla nyt on hiihtomaja. Saari on tunnettu myös kauppapaikkana. Metsäinen harjumaasto; rantamaiseman laatu on saaren pohjoispuolella heikentynyt Iijoen rakentamisen myötä. (C)

Saaren eteläpuolisessa Iijoen haarassa sijaitsevassa Illinsaarella on ollut aiemmin kaksi lohipatoa: Illin- ja Venäjänkarin. Paikalla on nykyisin Pohjolan Voiman rakentama kauneuspato. Padon saaren puoleisessa päässä on lohpadon ajoilta huonokuntoinen venevaja, joka sisältää kaksi sammaloitunutta jokivenettä ja kalastukseen kuulunutta välineistöä. Vajan lähellä on muualta siirretty kalamaja. (B)

Illinsaari on Pohjois-Pohjanmaan liiton vuonna 1997 luetteloima maakunnallisesti arvokas maisema-alue.

13.1 Koiviston tila

Kohde on suojeltu rakennussuojelulailla 26.11.2007. Museoviraston Kulttuuriympäristö rekisteriportaali id 201159.

Jari Vähätiiton vuonna 1995 inventoimia kohteita on alueella 4 kpl. Ne ovat Vähätiiton luettelon kohteet numero 67, 71, 74 ja 75. Alueella on 4 kohdetta, jotka on rakennettu ennen vuotta 1955. Kohteiden sijainnista ei ollut luettelointihetkellä tietoa.

14 Leppisaari – Kirkkosaari

Kirkkosaari on Pohjois-Pohjanmaan liiton vuonna 1993 luetteloima kohde nro 4:

Iijoen saari, jossa on perimätiedon mukaan ollut kirkko 1600-luvulla. (C)

Kirkkosaari on Pohjois-Pohjanmaan liiton vuonna 1997 luetteloima maakunnallisesti arvokas maisema-alue.

Kirkkosaarella on 4 kohdetta, jotka on rakennettu ennen vuotta 1955, ja Leppisaaren puolella 6 kohdetta.

15 Simakka

Simakka on Pohjois-Pohjanmaan liiton vuonna 1997 luetteloima maakunnallisesti arvokas maisema-alue.

Alueelle on merkitty Jari Vähätiiton vuonna 1995 inventoima kohde, mutta sitä ei löydy Vähätiiton tiedoista.

16 Niittysaari

Niittysaari on Pohjois-Pohjanmaan liiton vuonna 1997 luetteloima maakunnallisesti arvokas maisema-alue.

Alueella on 2 kohdetta, jotka on rakennettu ennen vuotta 1955.

IIJOEN ETELÄPUOLI

Alueella on valokuvattu ennen vuotta 1955 rakennettujen kohteiden nykytila. Kohteisiin kuuluvat myös aiemmin inventoidut kohteet.



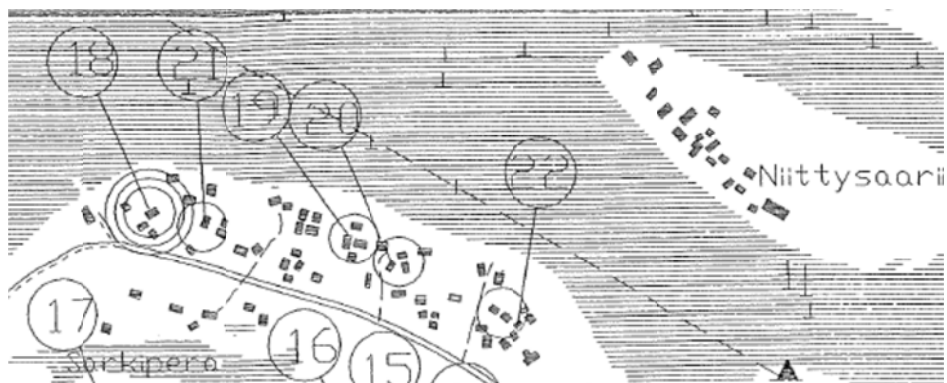
Kuva 15. Ote vuonna 1948 otetusta ilmakuvasta. Kuvassa Alaranta Kuokkalanhaaran molemmin puolin. Iin kunnan arkisto.

17 Alarannantie, Särkipera



Kuva 16. Ote peruskartasta vuodelta 1955.

Alueella on viisi Jari Vähätiiton vuonna 1995 inventoimaa kohdetta. Ne ovat Vähätiiton luettelon kohteet numero 18 – 22.



Kuva 17. Ote Vähätiiton indeksikartasta Alaranta, numerot 1-26.



Kuva 18. Alarannantien päässä olevan veneenlaskupaikan yhteydessä oleva vaja.

139-401-142-7, Alarannantie 420: Vähätiiton kohde 18. Kohteeseen on tehty muutoksia.



139-401-42-39, Alarannantie 408: Vähätiiton kohde 21. Kohde on ilmeisesti kesäkäytössä.



139-401-266-1, Alarannantie 394: Vähätiiton kohde 19. Päärakennus on korvattu uudella, mutta saunarakennus on käytössä.



139-401-, Kedontie 5: Vähätiiton kohde 20. Vanhat aitat ovat nykyään modernissa pihaympäristössä.



139-401-, Alarannantie 366: Vähätiiton kohde 22. Ei ilmeisesti vakinaisessa käytössä.

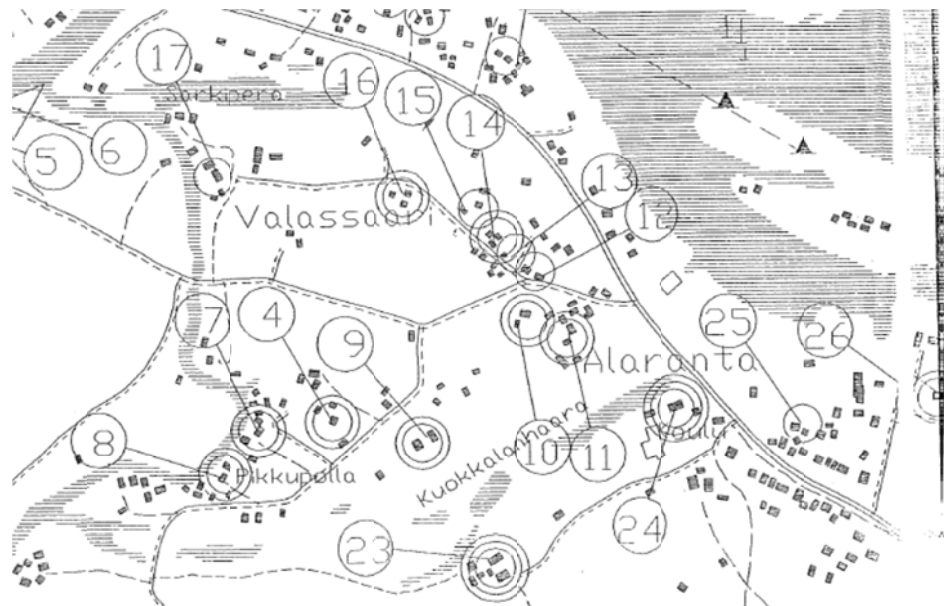


18 Valassaari

Alueella on seitsemän Jari Vähätiiton vuonna 1995 inventoimaa kohdetta. Ne ovat Vähätiiton luettelon kohteet numero 10 – 17.



Kuva 19. Ote peruskartasta vuodelta 1955.



Kuva 20. Ote Vähätiiton indeksikartasta Alaranta, numerot 1-26. Ku-
vassa Valassaaren lisäksi Pikkupöydän ja Kuokkalan ympäris-
tön kohteet.

Takalon tilakeskus, 139-401-170-4, Tangontie 5: Vähätiiton kohde 10.



Takalon tilakeskus, 139-401-170-1, Tangontie 7: Vähätiiton kohde 11.





Takalon tilakeskukseen kuuluu nykyisin kaksi erillistä asuinpaikkaa. Tangontie 5:ssä on maataloustoimintaa. Tilakeskuksen portille on myöhemmin rakennettu ehkä kauppana toiminut rakennus lastauslaitureineen.



Kuva 21. Takalon tilakeskukselle vievän kulkutien porttia vahtii tämä asuinrakennus.

139-401-11-134, Tangontie 18: Vähätiiton kohde 12. Asuttu pihapiiri. Pihapiirin jakautuminen kahdelle asunnolle on muuttanut kulkuyhteyden pihaan hankalasti hahmottuvaksi.



139-401-11-49, Särkipieräntie : Vähätiiton kohde 13. Kohde on ilmeisesti kesäkäytössä.



139-401-11-158, Särkipierantie: Vähätiiton kohde 14. Tien vastapuolella oleva pihapiiri on ilmeisesti joskus kuulunut samaan tilaan. Molemmat pihapiirit ovat kesäkäytössä.



139-401-11-53, Särkipieräntie: Vähätiiton kohde 15. Kohde on ilmeisesti kesäkäytössä.



139-401-3-148, Särkipieräntie 59: Vähätiiton kohde 17. Kohteeseen on tehty laajoja muutoksia.



139-401-3-25, Särkipierantie 23: Vähätiiton kohde 16. Kohde on asuinkäytössä.



19 Pikkupöllä

Alueella on seitsemän Jari Vähätiiton vuonna 1995 inventoimaa kohdetta. Ne ovat Vähätiiton luettelon kohteet numero 4 ja 7 – 9. (Kts. kuva 20.)



Kuva 22. Ote peruskartasta vuodelta 1955.

139-401-43-27, Pölläntie 48: Vähätiiton kohde 8. Kohde on ollut hirsipinalla valmiina jo 1930-luvulla, mutta se on viimeistelty sodan jälkeen.



139-401-43-34, Pölläntie 32: Vähätiiton kohde 7.



139-401-43-5, Pölläntie 30: Vähätiiton kohde 4. Ei ehkä vakinaisessa käytössä.



139-401-43-27, Pölläntie 48: Vähätiiton kohde 9. Kohde on ilmeisesti kesäkäytössä





Kuva 23. Pikkupölläntie 14:ssä oleva pieni asunto.

20 Kuokkalanhaaran ranta

Alueella on neljä erityiskohdetta.

20.1 Kestilän saha

Pohjois-Pohjanmaan liiton vuonna 1993 luetteloima kohde nro 10.



20.2 Entinen kappalaisen asunto

139-401-44-1, Kuokkalantie : Pohjois-Pohjanmaan liiton vuonna 1993 luetteloima maakunnallisesti kulttuurihistoriallisesti merkittävä kohde nro 9, Entinen Kuokkalan pappila. Vähätiiton kohde 24. Toimii nykyään osana Alarannan koulua.



20.3 *Entinen Höyrysaahan pehtoorin talo*

139-401-43-30, Kuokkalantie 50: Vähätiiton kohde 23. Asuttu vanha piha-
piiri.

**20.4** Uiton konttori

Vähätiiton kohde 26.



21 Alarannantie, Kuokkala

Alueella on 7 kohdetta, jotka on rakennettu ennen vuotta 1955. Yksi kohdeista on Jari Vähätiiton vuonna 1995 inventoima kohde nro 25.



Kuva 25. Ote peruskartasta vuodelta 1955. Kuvassa myös Kuokkala-haaran ranta, kohde 20.

139-401-174-2, Alarannantie 283: Asuttu 1950-luvun pihapiiri. Asuntoa on laajennettu.



139-401-23-25, Alarannantie 277: Asuttu 1950-luvun pihapiiri. Rakennus on laajennettu ja peruskorjattu.



139-401-23-25, Alarannantie 271: Asuttu 1950-luvun pihapiiri. Asuntoa on laajennettu. Pihapiirissä on useita piharakennuksia.



139-401-23-25, Alarannantie 265: Asuttu 1950-luvun pihapiiri. Asuntoa on laajennettu ja muutettu peruskorjattaessa.



139-401-23-25, Alarannantie 280: Asuttu vanha pihapiiri.



139-401-121-0, Telakkatie 15: Vähätiiton kohde nro 25 on merkitty tähän, kohdetta ei löydy. Pihapiirissä on vanha piharakennus. Asuinrakennus on uusi.

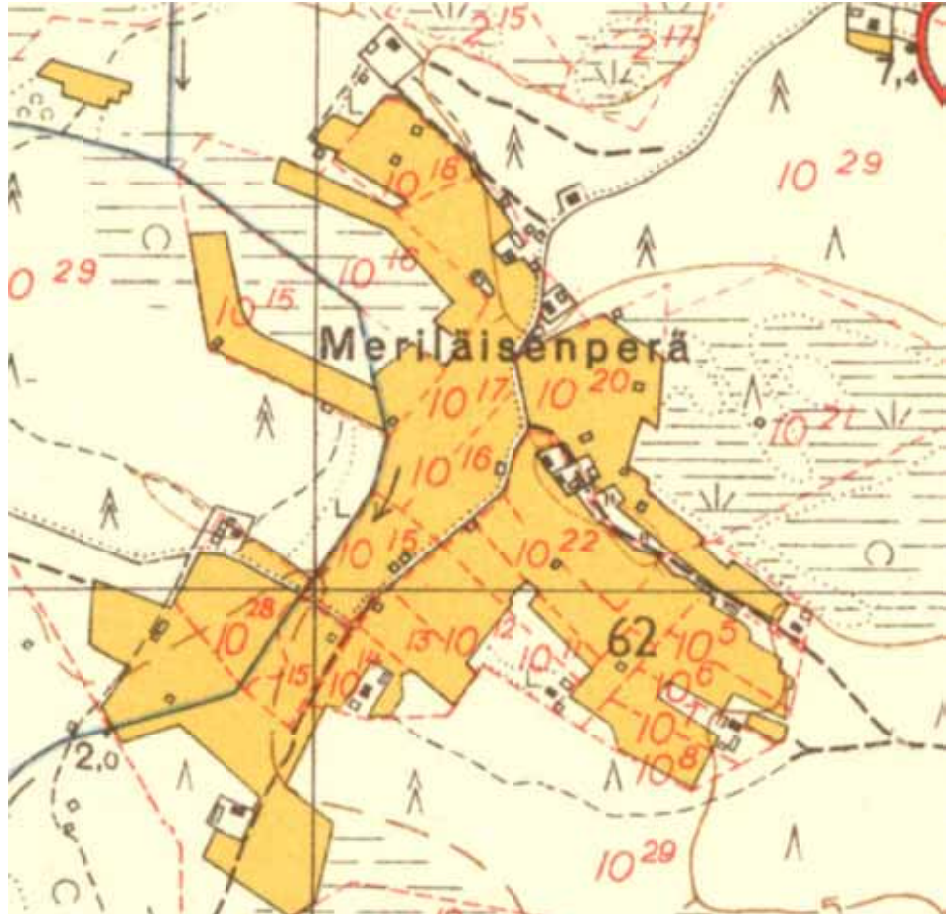


139-401-42-25, Telakkatie 15: Asuttu pihapiiri. Pihapiirin asuinrakennus on moderni. Piharakennukset ovat vanhoja.



22 Meriläisenperä

Meriläisenperä on maaseutumainen harvaan asuttu alue. Alueen pihapiirit sijoittuvat peltoaukeiden reunoille ja kulkuteiden varsille. Alueella on 8 kohdetta, jotka on rakennettu ennen vuotta 1955.



Kuva 26. Ote peruskartasta vuodelta 1955.

139-401-123-14, Meriläisentie 138: vanha maatalouspihapiiri, pihassa toimii ravitalli, vanha päärakennus on muutoksen alla



139-401-10-28, Pihlajakarintie 16: asuinpihapiiri ja talousrakennukset sijaitsevat molemmin puolin tietä, rakennuskantaa on monelta ajankohdalta, sukupolvenvaihdos tulossa



139-401-10-14, Aatelantie 150: asuttu pihapiiri, koiratarha



139-401-10-12, Aatelantie 124: asuttu pihapiiri, päärakennus 1950-luvulta, laajennettu 1960-luvulla



139-401-10-7, Aatelantie 72: asuttu vanha pihapiiri, päärakennusta laajennettu 1960-luvulla



139-401-10-44, Fiskarintie 18: pieni pihapiiri, vanha päärakennus talousrakennuksena



139-401-10-17, Meriläisentie 60: asuttu vanha pihapiiri

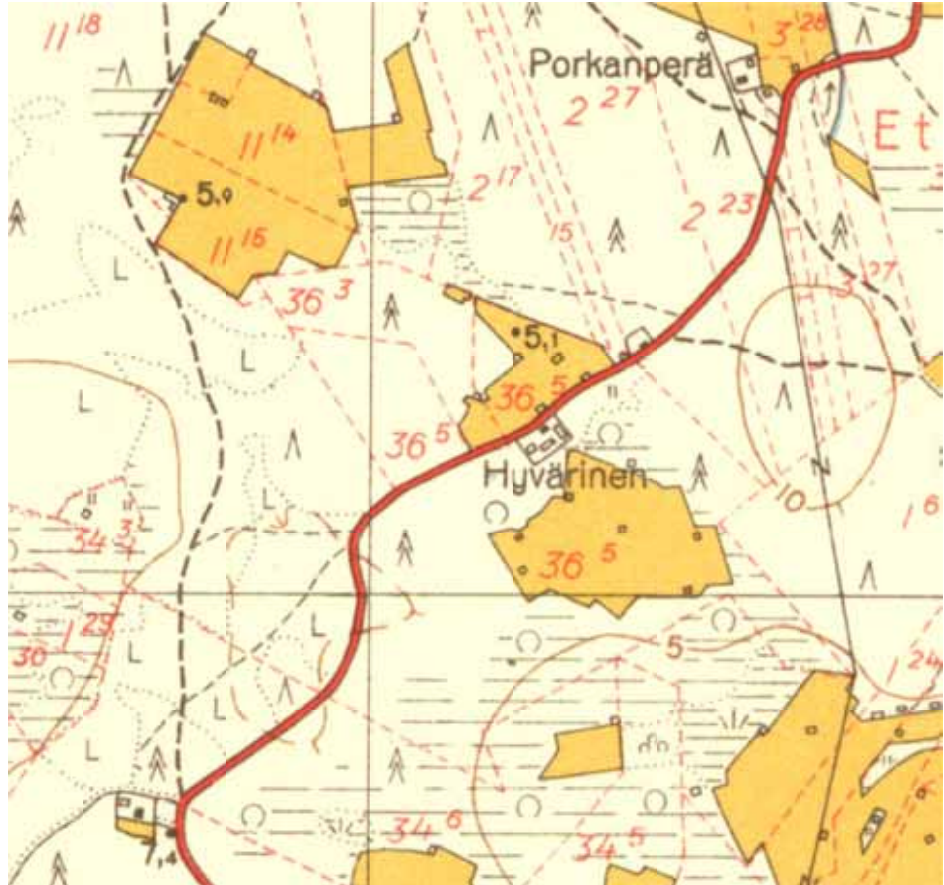


139-401-10-19, Meriläisentie 61: asuttu vanha pihapiiri, rakennettu 1940-luvulla



23 Ojakyläntien varsi

Alueella on 3 kohdetta, jotka on rakennettu ennen vuotta 1955.



Kuva 27. Ote peruskartasta vuodelta 1955.

139-401-10-50, Meriläisentie 3: asuttu vanha pihapiiri, päärakennus peruskorjattu ehkä 1980-luvulla





Hyvärinen, 139-401-36-6, Ojakyläntie 377: asuttu vanha pihapiiri, asuinrakennus peruskorjattu



Porkanperä, 139-401-2-77, Ojakyläntie 395: pieni asuinpihapiiri, päärakennusta laajennettu kuistin suuntaan



24 Liedes

Alueen kolme pihapiiriä muodostavat kumpareella tiiviin, maisemassa hyvin erottuvan ryhmän. Kohteet ovat Jari Vähätiiton vuonna 1994 inventoimat kohteet nro 60 – 62.



Kuva 28. Ote peruskartasta vuodelta 1955.



KESKUSTAAJAMAN ASEMAKAAVOITETTU ALUE

Kirkonkylän asemakaavoitetun alueen kohteita ei ole käyty läpi alueinventoinnin yhteydessä. Asemakaava-alueen kohteet on tarkoitettu huomioida Keskustaajaman asemakaavanmuutoksen yhteydessä



Kuva 29. Ote vuonna 1948 otetusta ilmakuvasta. Kuvassa on Vanhan Haminan nauha-asutus ja sen lähiympäristö nykyisen keskustaajaman alueella. Iin kunnan arkisto.

Keskustaajaman erityiskohteet:

Hamina (RKY 2009)
Kirkko ja kotiseutumuseo (P-Pliitto 1993)
Ellala (P-Pliitto 1993:R,M/A)
Pappila (P-Pliitto 1993)
Iin työväentalo (P-Pliitto 1993)
Kauppilanmäen kansakoulu (P-Pliitto 1993)
Pahkala /Kauppila (P-Pliitto 1993)

Kohteet on aiemmin luetteloitu Kioski-järjestelmään.



Kuva 30. Ote peruskartasta vuodelta 1955.

25 Alarannantie, Ellalanniva

Alueella on 5 kohdetta, jotka on rakennettu ennen vuotta 1955. Alue on asemakaava-alueita.

139-401-11-224, Alarannantie 222a: Pihassa pieni ehkä 1950-luvun lopun asuinrakennus.



139-401-48-0, Alarannantie 210b: Asuttu vanha pihapiiri. Pihapiirissä on kaksi asuntoa. Pihapiiri on säilyttänyt perinteisen rakenteensa.



139-401-11-197, Pikkuniityntie 2: Asuttu 1950-luvun pihapiiri.



139-401-11-55, Onninkuja 1: Asuttu vanha pihapiiri Onninkujan pienessä asutusryhmässä.



139-401-11-182, Onninkuja 4: Asuttu pihapiiri Onninkujan pienessä asutusryhmässä.



25.1 Pikkuniitty

139-401-268-0, Pikkuniityntie 45: Asuttu vanha pihapiiri. Pihapiiri sijaitsee asemakaava-alueen lievealueella. Tila on ilmeisesti maatalouskäytössä.



FCG Finnish Consulting Group Oy

Hyväksynyt:

Jaakko Isoherranen
arkkitehti, maankäytön suunnittelija

Laatinut:

Outi Järvinen
arkkitehtiylöppilas, maankäytön suunnittelija