

Iin kunta

JAKKUKYLÄN OSAYLEISKAAVA

OSALLISTUMIS- JA ARVIOINTISUUNNITELMASTA ANNETTU PALAUTE SEKÄ NIIHIN LAADITUT VASTINEET

Jakkukylän osayleiskaavan osallistumis- ja arviointisuunnitelma yleisesti nähtävillä 12.2.–18.3.2018 välisenä aikana.

Seuraavaan on kirjattu kooste nähtävillä olon aikana saaduista kirjallisista lausunnoista (2 kpl) ja mielipiteistä (2 kpl).

LAUSUNNOT:

1. Pohjois-Pohjanmaan museo / rakennusperintö, kulttuuriperintötyön johtaja Pasi Kovalainen, rakennustutkija Anita Yli-Suutala, 13.3.2018

Iin kunta on käynnistänyt Jakkukylän osayleiskaavan muutoksen osallistumis- ja arviointisuunnitelman. Muutosalueeseen on liitetty myös länsiosa Karjankylän osayleiskaavasta. Muutoksen tavoitteena on tarkistaa alueen yleiskaavaratkaisut Iin kunnan tavoitteiden mukaisiksi ja tukea kylien elinvoimaisuutta mahdollistamalla rantavyöhykkeen ulkopuolisten kyläalueiden täydennysrakentaminen nykyistä paremmin. Tämä lausunto koskee rakennettua kulttuuriympäristöä.

Jakkukylän 28,1 km²:n suuruinen maa-ala liitettiin Iin kuntaan 1.1.2018. Nykyinen voimassa oleva yleiskaava on hyväksytty v.2000, johon kaavan esiselvitysaineistona on laadittu ja v.1998 koottu Yli-Iin rakennusinventointi. Raportin III-osa käsittelee Jakkukylän rakennuskantaa (inventointitieto perustuu v.1996 kerättyyn aineistoon). Raportissa on kohteita 22, joista 5 on alueinventointeja. Inventointitieto on yli 20 vuotta vanha, josta syystä kohteiden nykyinen tilanne tulee tarkistaa ja tarvittaessa päivittää kaavamuutukseen. PohjoisPohjanmaan 2.vaihemaakuntakaavaan liittyvä totaali-inventointi ja siinä koottu tieto antaa viitteitä päivitykseen ja niiden arvioimiseen. Nykyisessä kaavassa tulee kiinnittää huomiota mm. arvokohteiden merkintöjen havainnollisuutteen ja keskinäiseen erottuvuuteen maakunnallisten ja paikallisten rakennetun ympäristön kohteiden sekä muinaismuistojen merkintöjen osalta. Nykyisessä Karttamerkintöinä oleva erikokoiset siniset neliöt hahmottuvat huonosti kaavakartassa. Tulvarajat tulee myös tarkistaa ja merkitä karttaan sekä arvioida ranta-alueilla olevien rakennuspaikkojen rajoituksissa ja määräyksissä.

Osallistumis- ja arviointisuunnitelman nykyisen yleiskaavan tekstissä sivulla 6 on maininta: *'Keskinen kyläalue on ositettu valtakunnallisesti merkittävänä kulttuurihistoriallisena ympäristönä (vk).'* Tämä pohjautuu julkaisun 'Rakennettu kulttuuriympäristö valtakunnallisesti merkittävät kulttuurihistorialliset ympäristöt (120. Jakkukylä ja Jakkuranta Iijoen molemmin puolin) - julkaisun tekstiin ja arvottamiseen (1993). Tämän jälkeen (v.2015) tehdyt 'Arvokkaat maisema-alueet Pohjois-Pohjanmaalla' -tarkastelun mukaan ei enää kyläkeskustaa ole luokiteltu valtakunnalliselle tasolle. Sen sijaan Jakkukylän kulttuurimaisema Iijoki varressa on merkitty maakunnalliselle tasolle. Pohjois-Pohjanmaan museolle ei ole muuta huomautettavaa Jakkukylän osayleiskaavan osallistumis- ja arviointisuunnitelmasta.

Kaavan laatijan vastine:

Jakkukylän osayleiskaavan alueella (nyt laadittavan kaavan aluerajaus) on laadittu kesällä 2018 rakennuskulttuurin inventointipäivitys lausunnossa esitetyn mukaisesti.

Tulvarajat tarkistetaan tiedossa olevista paikkateitoaineistoista ja asia huomioidaan kaavakartalla lähtötaineiston perusteella.

OASia tarkennetaan tarvittavilta työn kuluessa.

2. Pohjois-Pohjanmaan museo / arkeologia, kulttuuriperintötyön johtaja Pasi Kovalainen, arkeologi Mika Sarkkinen, 14.3.2018

Iin kunta on asettanut nähtäville Jakkukylän osayleiskaavan muutoksen osallistumis- ja arviointisuunnitelman. Jakkukylä on siirtynyt Oulusta Iin kuntaan vuoden 2018 alusta. Alueella on voimassa Yli-Iin kunnan aikana vuonna 2000 hyväksytty osayleiskaava. Kaavamutoksella on tarkoitus ensisijaisesti mahdollistaa rantavyöhykkeen ulkopuolisten kyläalueiden täydennysrakentaminen. Tämä Pohjois-Pohjanmaan museon lausunto koskee arkeologista kulttuuriperintöä.

Osallistumis- ja arviointisuunnitelmassa (29.1.2018) esitetyn aikataulun mukaan kaavaluonnos tulee nähtäville kesällä 2018 ja ehdotus kuluvan vuoden syksyllä lokamarraskuussa. Suhteellisen nopeasta aikataulun vuoksi Pohjois-Pohjanmaan museo kiinnittää huomiota alueen arkeologisen perinnön ajantasaisuuteen ja kattavuuteen jo tässä vaiheessa.

Voimassa olevan yleiskaavan muinaisjäännöstiedot perustuvat pääosin vuonna 1998 tehtyyn Yli-Iin kunnan perusinventointiin, joka kattoi kunnan alueen pois lukien Iijokivarsi välillä Purkajasuo - Pahkakoski. Kunnan perusinventointia Yli-Iistä ei aikaisemmin ollut tehty. Tuon inventoinnin pohjalta muinaisjäännösrekisteriin on merkitty kolme muinaisjäännöstä: *Pikku Kiviharju* (kohdetunnus 972010066), *Kauniinlamminkangas* (972010069) ja *Paskaharju* (972010070). Näiden lisäksi vuoden 2000 kaavaan on merkitty Hiidenpato sekä neljä nimeämätöntä tervahautaa, joita ei ole muinaisjäännösrekisterissä, joista ei ole tietoja arkistoaineistossa ja joita ei ole arkeologin toimesta maastossa tarkastettu. Nämä kaikki on merkitty kaavaan merkinnällä "Erityinen kohde".

Vuonna 1998 tehty inventointi on katsottava vanhentuneeksi. Inventointi keskittyi esihistoriallisen ajan kohteisiin. Lisäksi inventointi on tehty aikana, jolloin historiallisen ajan kiinteisiin muinaisjäännöksiin ja arkeologisiin muihin kulttuuriperintökohteisiin ei kiinnitetty huomiota. Asutusta alueella on historiallisten lähteiden mukaan ollut viimeistään 1500-luvulla. Vuoden 1998 inventointi ei myöskään ollut alueellisesti kattava, sillä ennestään tuntemattomien kohteiden järjestelmälliseen etsimiseen ei juuri ollut mahdollisuutta. Inventointia 1998 onkin pidettävä ajantasaistavana inventointina, joka keskittyi tiedossa olleiden kohteiden ja löytöpaikkojen tarkastamiseen ja paikantamiseen. Pieni kaistale suunnittelualueen koillisosassa sisältyy vuonna 2005 tehtyyn Yli-Iin Karjalankylän osayleiskaava-alueen inventointiin.

Pohjois-Pohjanmaan museo edellyttää, että suunnittelualueella tehdään kaavan tarpeisiin riittäviin esiselvityksiin perustuva kattava arkeologinen inventointi. Muinaismuistolain (295/639) 15§:n perusteella hankkeen toteuttaja vastaa arkeologisten tutkimusten kustannuksista.

Inventoinnin tulee perustua Suomen arkeologisten kenttätöiden laatuohjeisiin, jotka ovat luettavissa Museoviraston verkkosivuilla osoitteessa:

http://www.nba.fi/fi/kulttuuriymparisto/arkeologinen_perinto/laatuohjeet

Tietoa arkeologisten kenttätöiden tilaamisesta sekä arkeologisista toimijoista on Museoviraston verkkosivuilla osoitteessa:

http://www.nba.fi/fi/kulttuuriymparisto/arkeologinen_kulttuuriperinto/arkeologisten_kenttatoiden_tilaa_minen

On toivottavaa, että valittu toimija on yhteydessä Pohjois-Pohjanmaan museoon inventoinnin esiselvitysten aikana. Siksi lausunto tulee liittää tarjouspyyntöön.

Kaavan laatijan vastine:

Jakkukylän osayleiskaavan alueelle (nyt laadittavan kaavan aluerajaus) on tehty kesällä ja syksyllä 2018 arkeologinen inventointi. Pohjois-Pohjanmaan museon lausunto on mennyt tiedoksi inventoijalle, ja inventoijaa on opastettu olemaan yhteydessä Pohjois-Pohjanmaan museoon työn aikana.

MIELIPITEET:

1. Mielipide nro 1, 16.2.2018

Jakkukylän osayleiskaavan muutoksessa on suunniteltu, että osayleiskaava lähtisi liikkeelle entisestä kunnanrajasta kohti Yli-Iin keskustaa. Asemankylän osayleiskaava päättyy idässä Patosillantiehen. Esitän, että näiden kahden osayleiskaavan välille jäävä alue sisällytetään Jakkukylän osayleiskaavaan. Joen eteläpuolella niin, että Patosillantien eteläosa sekä Patosillan ja entisen kunnanrajan väli tulisi osayleiskaavan piiriin. Pohjoispuolella niin, että kaava laajenisi entiseltä kunnanrajalta Laurilanniemeen ja kanavansillalle, johon Asemankylän osayleiskaava päättyy. Näin kaavojen väliin ei jäisi kaavoittamatonta aluetta.

Kaavan laatijan vastine:

Jakkukylän osayleiskaavaan aluerajaus pidetään tässä kaavaprosessissa osallistumis- ja arviointisuunnitelmassa esitetyn mukaisena, eikä kaava-alueita laajenneta mielipiteessä esitetyn mukaisesti. Tulevaisuudessa voi olla tarvetta laatia osayleiskaava myös Asemankylän ja Jakkukylän välialueelle, mutta juuri nyt sille ei nähdä laajempaa tarvetta.

2. Mielipide nro 2, 16.3.2018

Kohta 1

Omistamani tila Uutela 6:71 kohdalla kaavamerkintä LV alue pyydän merkinnän poistoa uudesta kaavasta. Perustelut: Tontilla uudempi asuinrakennus ja vanha jota parhaillaan peruskorjaan. LV alue on neljäsosa koko tontista ja alkaa parimetriä vanhasta rakennuksesta. LV merkintä venevalkama miksi varata sata metriä törmää, kun venevalkama rannassa. Tiestä rantaan on haittaa riittävästi.

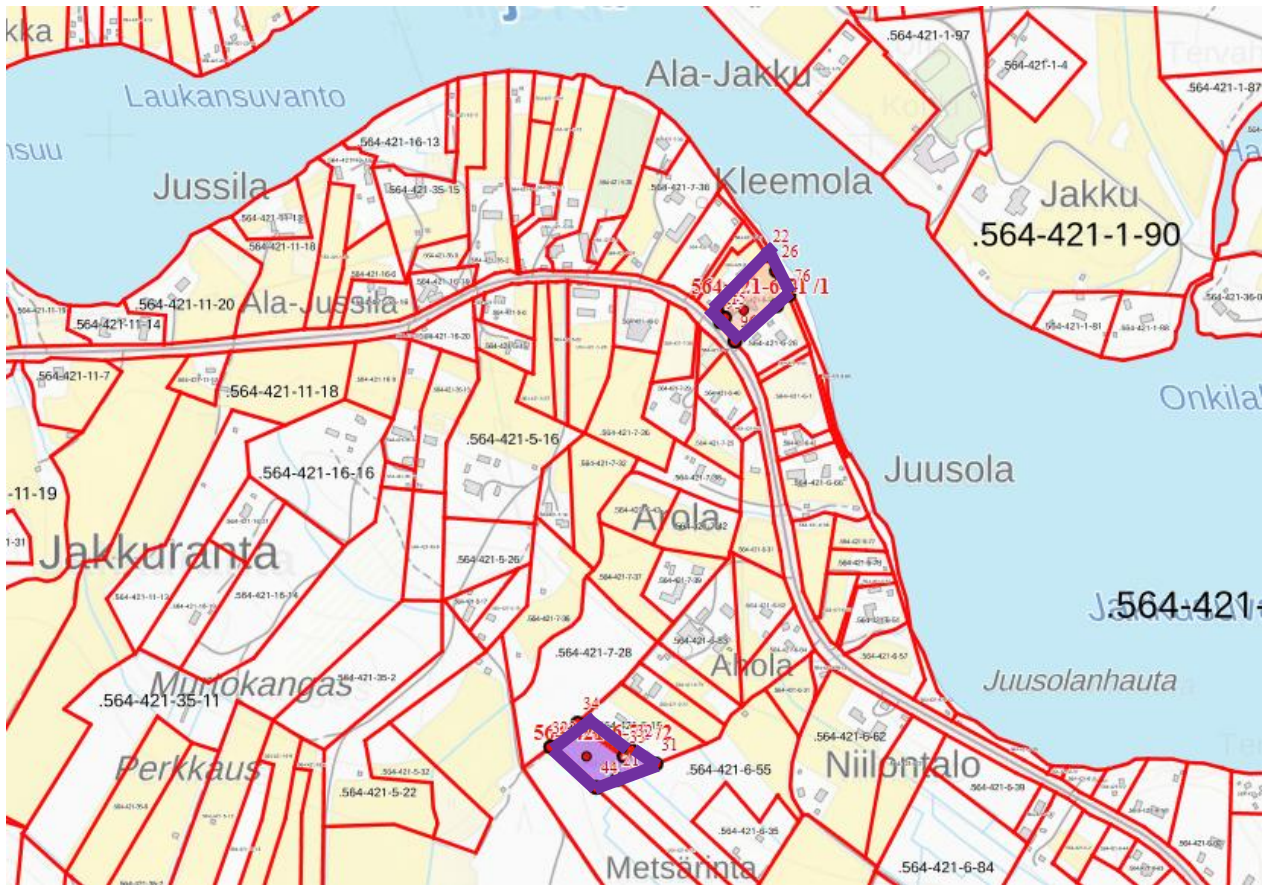
Kohta 2

Samalla tilanumerolla on Huovisentien varrella maapala n. 4000 m² olisiko siitä rakennuspaikaksi. Riittääkö tällöinen selostus, jos tarvitsee lisää toimittelen.

Kaavan laatijan vastine:

Jakkukylän osayleiskaavatyön yhtenä lähtökohtana on, ettei aiemman vuoden 2000 ranta-vyöhykkeen maankäyttöä oleellisesti muuteta eikä rakennuspaikkoja ranta-alueilla lisätä. Alueiden rajauksia ja merkintätapoja voidaan tapauskohtaisella harkinnalla muuttaa tai täsmentää. Nyt laadittavassa osayleiskaavassa venevalma-alueet merkitään entisen aluevarausmerkinnän sijaan symbolimerkinnällä, joka ei sido venevalkama-alueiden laajuuksia tai rajoja tiukasti paikoilleen.

Huovisen tien varrella oleva tila 6:71 sijaitsee vuoden 2000 Jakkukylän osayleiskaavassa AP-1 alueella, jonka mukaan rakennuspaikan koon tulee olla vähintään 5000 m². Maanmittauslaitoksen kiinteistöraja-aineiston perusteella ko. tilan pinta-ala on hieman yli 5000 m², joten rakentamisen pitäisi olla mahdollista voimassa olevaan osayleiskaavaankin perustuen. Nyt laadittavassa kaavassa noita pinta-alavaateita ei todennäköisesti tiukenneta, päinvastoin: Kaavan valmistelussa on esitetty, että A -alueen pinta-alavaade olisi 3000 m².



Yllä: Ote Maanmittauslaitoksen kiinteistöietopalvelusta. Tilan 6:71 alueet on korostettu violetilla viivalla.

Alla: Ote voimassa olevasta Jakkukylän osayleiskaavasta. Tilan 6:71 alueet on korostettu violetilla viivalla.

