

Päivämäärä

12.02.2019

luonnos, täydennetään linnuston osalta kesällä 2019

# IIN KUNTA

## JAKKUKYLÄN LUONTO- JA MAISEMASELVITYS



IIN KUNTA  
JAKKUKYLÄN LUONTO- JA MAISEMASELVITYS

Päivämäärä 12.02.2019  
Laatija Antje Neumann, Anna Kupila,  
/Ramboll Finland Oy  
Tarkastaja Merja Isteri, Ramboll Finland Oy  
Hyväksyjä Jaakko Raunio, Iin Kunta  
Kuvaus Jakkukylän luonto- ja maisemaselvitys

Viite 1510040782

## Sisällysluettelo

1.	JOHDANTO	1
2.	SUUNNITTELUALUE	2
3.	LUONTOSELVITYS	3
3.1	Luontoselvityksen toteutustapa	3
3.2	Yleiskuvaus, luontotyypit, kasvillisuus ja elinympäristöt	4
3.3	Suojelullisista syistä huomioitavat luontokohteet	8
3.3.1	Tuuli- ja rantakerrostumat	8
3.3.2	Kasvillisuus ja luontotyypit	10
3.3.3	Linnusto	11
3.3.4	Luontodirektiivin liitteen IV(a) tiukasti suojellut lajit	12
4.	MAISEMASELVITYS	13
4.1	Maisemaselvityksen toteutustapa	13
4.2	Tausta-aineiston tiedot	13
4.2.1	Historia	13
4.2.2	Maisemamaakunta	14
4.2.3	Valtakunnallisesti merkittävät rakennetut kulttuuriympäristöt RKY	14
4.2.4	Valtakunnallisesti ja maakunnallisesti arvokkaat maisema- alueet	15
4.2.5	Perinnemaisemat	17
4.2.6	Maakunnallisesti- ja paikallisesti merkittävät rakennetut kulttuuriympäristöt	19
4.2.7	Muinaisjännökset	19
4.3	Topografia ja maisema	20
5.	SUOSITUKSET MAANKÄYTÖLLE	22
5.1	Suosituksset maankäytölle maiseman osalta	22
5.2	Suosituksset maankäytölle luonnon osalta	23
6.	LÄHTEET	24
Liite 1	OYK alueen metsän puuston ikäluokat	
Liite 2	Huomioon otettavat luontokohteet	
Liite 3	Metsälakikohteiden tyypit	
Liite 4	Maiseman arvot ja perusrakenne	

## 1. JOHDANTO

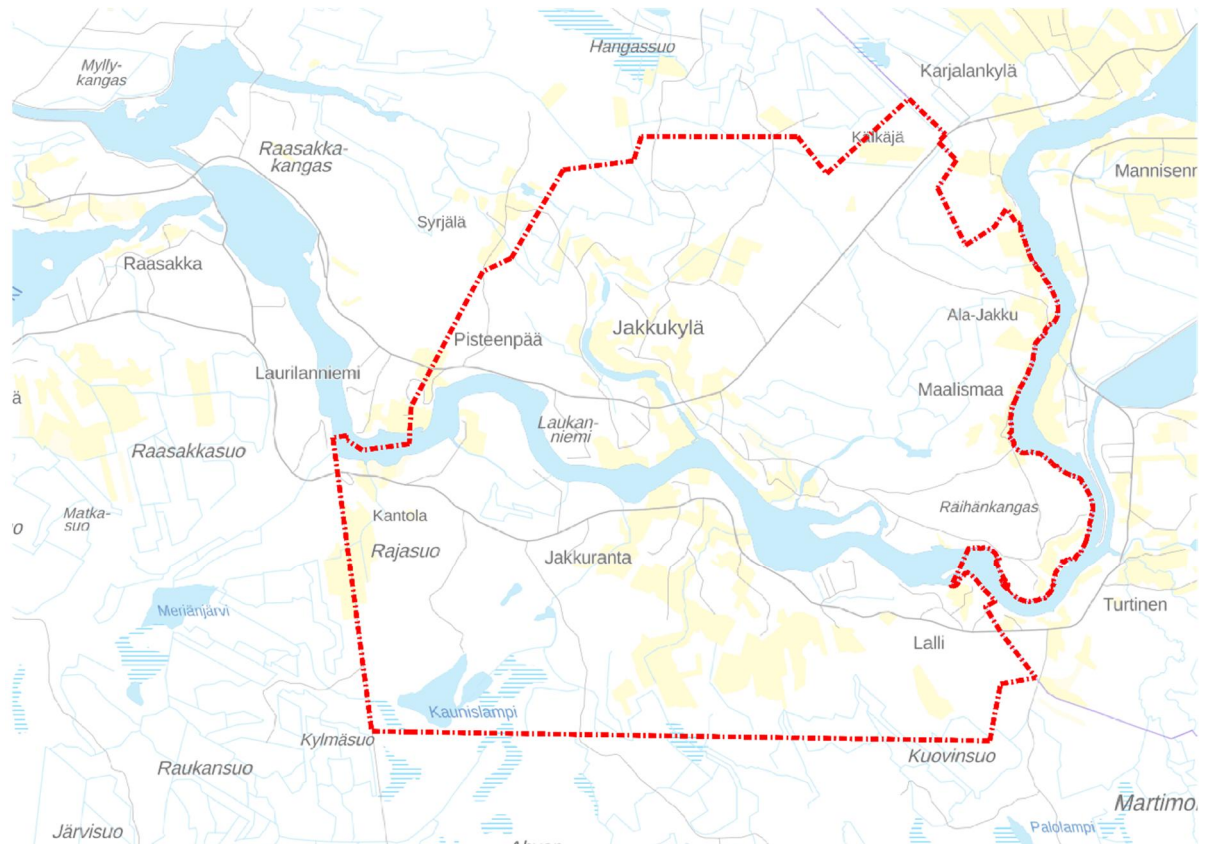
Tämä luonto- ja maisemaselvitys on laadittu vuonna 2018 Iin Jakkukylän osayleiskaavan laadinnan tausta-aineistoksi. Kesällä 2019 suunnittelualueelle tehdään linnuston osalta maastokäynti ja selostusta täydennetään sen perusteella.

Luontoselvitys käsittää kirjallisuuspainotteisesti tehdyn luontoselvityksen, jonka tarkoituksena oli selvittää alueen luonnon yleispiirteet ja tuoda esille maankäytön suunnittelussa huomioon otettavat suojellisesti arvokkaat luontokohteet.

Maisemaselvityksessä on selvitetty alueen maisemalliset yleispiirteet ja erityiskohteet: valtakunnallisesti ja maakunnallisesti arvokkaat maisema-alueet, perinnemaisemat, maakunnallisesti ja paikallisesti arvokkaat rakennetun kulttuuriympäristön kohteet.

Luonto- ja maisemaselvityksen laadinnasta on vastannut Ramboll Finland Oy ja selvityksen laadittamiseen ovat osallistuneet FM Antje Neumann, Tapani Pirinen, arkkitehti Merja Isteri sekä suunnitteluavustaja (arkkitehti yo.) Anna Kupila.

Iin kunnan puolesta työtä on ohjannut kaavoittaja Janne Raunio.

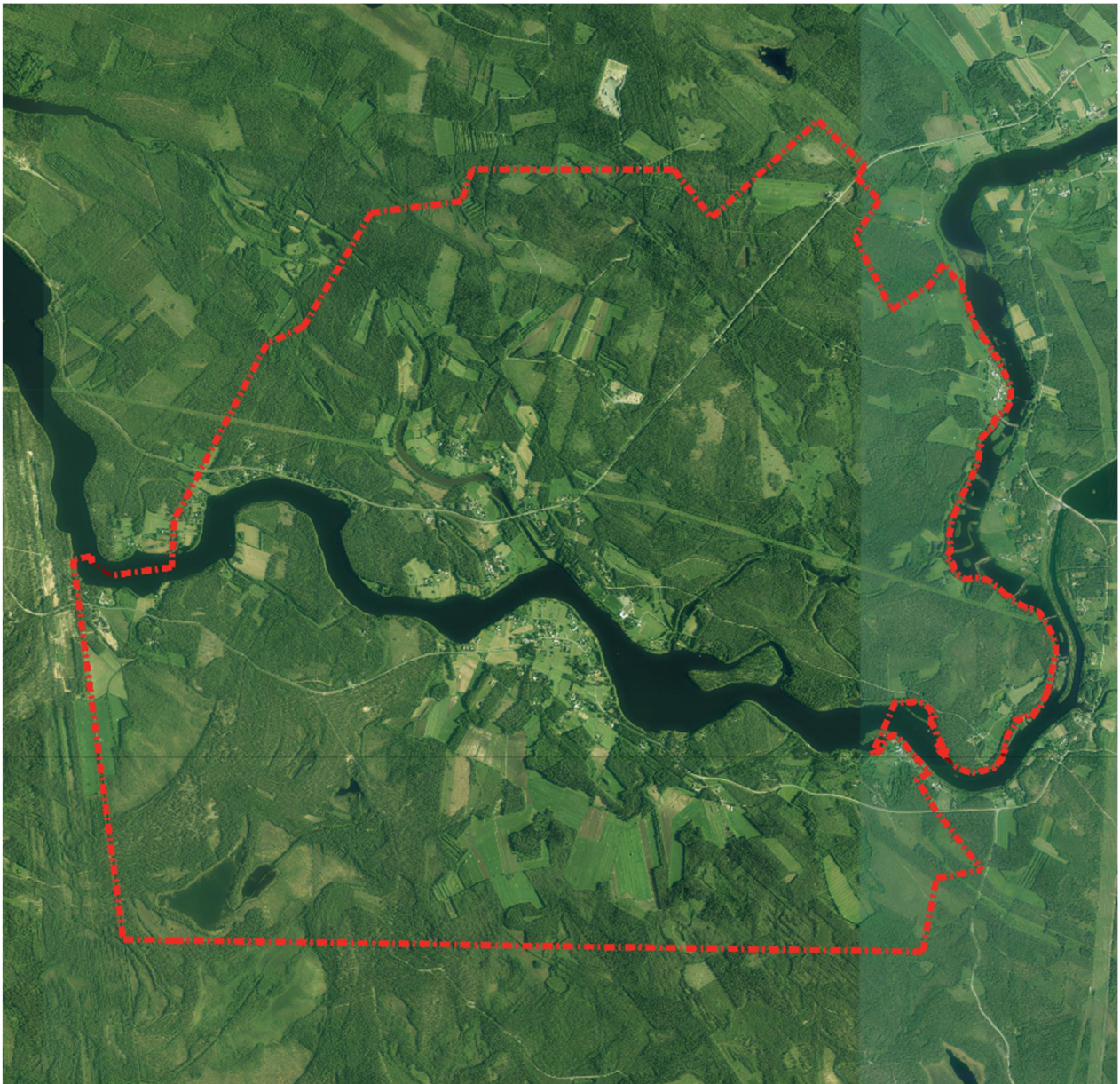


Kuva 1. Selvitysalueen rajaus.

## 2. SUUNNITTELUALUE

Selvitysalue sijaitsee Iin Jakkukylässä noin kymmenen kilometrin päässä Iin keskustasta. Alue rajautuu Idässä Laurinniemeen ja lännessä Iijokea myötäilevään kuntarajaan. Selvitysalue on laajuudeltaan noin 2820 hehtaaria sijoittuen molemmin puolin Iijokea.

Alue koostuu valtaosin havupuuvaltaisesta metsästä ja peltoalueista. Asutus on sijoittunut pääosin pääteiden sekä Iijoen varrelle.



Kuva 2. Selvitysalueen rajaus ja ilmakuva vuodelta 2015-2017.

### 3. LUONTOSELVITYS

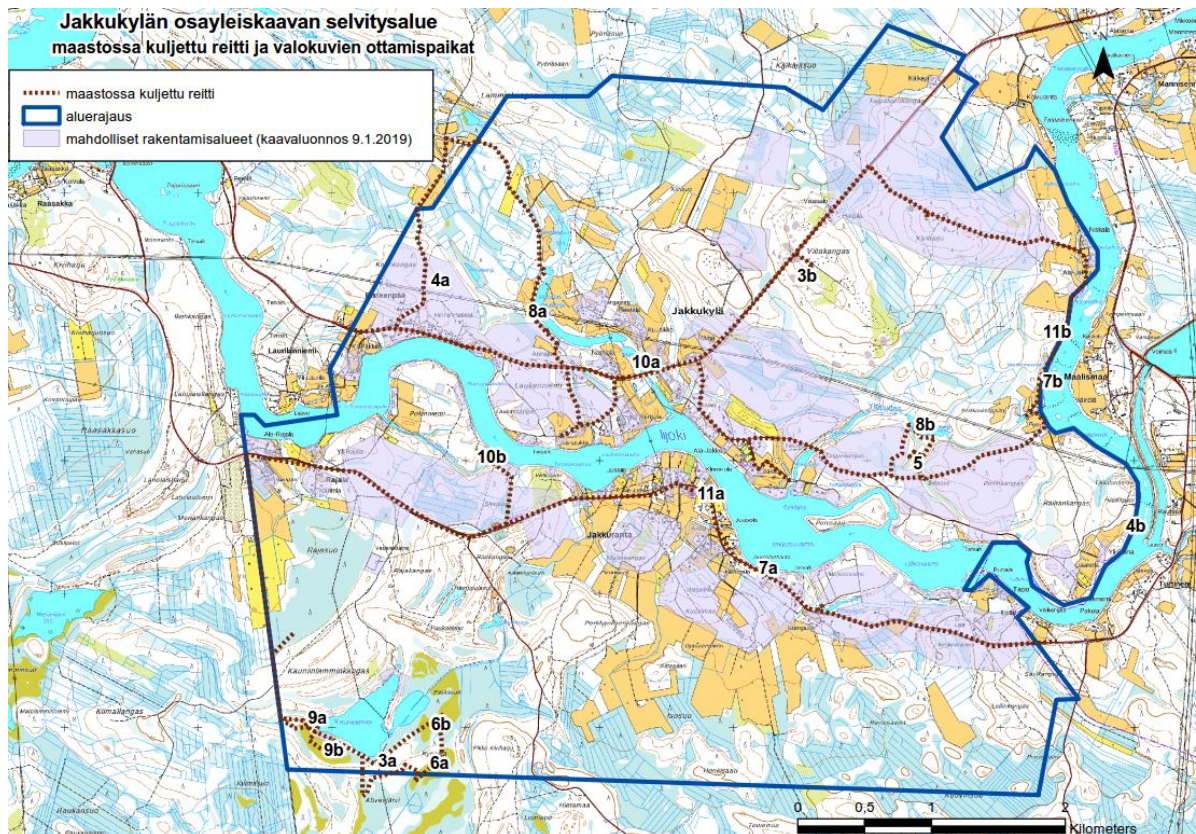
#### 3.1 Luontoselvityksen toteutustapa

Kirjallisuusselvityksen tarkoituksena oli antaa yleiskuvan kaava-alueen luonnosta sekä tunnistaa mahdolliset luontoarvokohteet. Selvitys tehtiin kirjallisuuspainotteisesti; uhanalaislajitiedot saatiin ELY-keskukselta sekä Laji.fi:sta ja kotkatiedot Metsähallitukselta. Metsäkeskuksen MVMI aineistoa käytettiin arvioitaessa alueen puiden ikää ja puuston lajikoostumusta. Lisäksi selvitetiin avoimesta metsätietopalvelusta alueella mahdollisesti sijaitsevien metsälakikohteiden sijainnit. Mahdollisten suojelualueiden sijoittumista kohdealueelle tarkistettiin ympäristökarttapalvelu Karpalo 2.1:sta.

Myös ilmakuvakuvatarkastelua käytettiin työn apuna. Luontoselvittäjä teki alueelle lisäksi kaksi maastokäyntiä (20.6. ja 25.6.2018), jolloin tarkistettiin kirjallisuusselvityksen perusteella arvioitujen mahdollisten arvokohteiden ja kirjattiin ylös niiden yleistä kasvillisuutta. Linnustollisesti arvokaiden kohteiden sijainnit arvioitiin suojelluudesta arvokaiden lajien elinympäristövaatimusten perusteella. Myös mahdollisten direktiivilajille tärkeiden alueiden sijainnit arvioitiin lajien levinneisyyksien ja elinympäristövaatimusten perusteella.

Yllä kuvaillun luontoselvityksen tulosten avulla rajattiin kaavaluonnoksen rakentamisalueerajauksia, niin että arvokkaat luontokohteet jäävät rakentamisen ulkopuolelle. Kaava-alueen linnuston osalta päätettiin ELY-keskuksen kanssa käydyssä työneuvottelussa 30.1.2019 täydentää luontoselvitystä keväällä 2019 tehtävällä maastoseelvityksellä, joka kohdistetaan suunnitelluille rakennusalueille tai niiden läheisyyteen sijoituvii linnustollisesti arvokkaiksi arvioituille alueille.

Kirjallisuusselvityksen ja maastokatselmuksen avulla määritetyt viitasammakko-kohteet rajattiin rakentamisalueiden ulkopuolelle. Mahdollisten viitasammakoiden elinympäristöjen ja rakentamisalueiden väliin suunniteltiin suojavyöhykkeitä. Erilliselle maastotöihin perustavalle viitasammakoseelvitykselle ei siten nähty tarvetta (työneuvottelu ELY:ssä 30.1.2019). Samaa koskee muita vedessä eläviä direktiivilajeja.



Kuva 3. Jakkukylän osayleiskaava-alueella 20.6. ja 25.6.2018 tehtyjen maastokäyntien aikana kuljettu reitti sekä kaavaluonnoksen 9.1.2019 mukaisten mahdollisten rakentamisalueiden sijainnit.

### 3.2 Yleiskuvaus, luontotyytit, kasvillisuus ja elinympäristöt

#### Kangasmetsät

Jakkukylän osayleiskaavan selvitysalue kuuluu kasvimaantieteellisesti keskiboreaaliseen Pohjanmaan-Kainuun vyöhykkeeseen (3a).

Alueen kangasmetsät ovat metsätalouskäytössä. Niiden puuston ikä sijoittuu suurimmaksi osaksi ikäluokkiin 40-80 vuotta. Lisäksi on useilla paikoilla taimikoita ja nuoria kasvatusmetsiä. Alueen metsissä havaittiin maastokäynneillä vain hyvin vähän lahoppua. Ikäryhmien yli 80 sekä yli 100 vuoden ikäistä puustoa ja metsäkuvioita esiintyy paikka paikoin nuoremman talousmetsän lomassa mm. Porinkankaan, Laukanniemen, ja Pisteenpään/Kourikankaan/Rinne-Päkkilän, Aitta-saaren, Honkisaaren sekä Kaunislammen alueella (liite 1).

Alueen kangasmetsät ovat pääosin kuivahkoa kangasta (EVT, variksenmarja-puolukkatyyppi). Suurin osa metsäkuvioista on mäntyvaltaista. Lisäksi esiintyy sekapuustoisia (mänty, kuusi), harvemmin kuusivaltaisia kuivahkoja kankaita. Kuivahkojen kankaitten yleiseen lajistoon kuuluvat puolukka, mustikka, variksenmarja, seinäsammal ja kynsisammaleita. Metsä on useilla paikoilla soistunut, jolloin lajistossa tavataan lisäksi juolukkaa, suopursua ja kangasraahasammalta. Selvitysalueen pohjoisosan kankailla, etenkin Viitakankaan kalliopaljastumien alueella, esiintyy paikoin kuivaa mäntykangasta (ECT, variksenmarja-kanervatyyppi). Kenttäkerroksen valtalajit ovat kanerva, variksenmarja ja puolukka. Pohjakerroksen yleisimmät lajit ovat seinäsammal sekä harmaa- ja valkoporonjäkäle. Puusto on nuorta mäntyä.



Kuvapari 4. Kuivahkoa varttunutta mäntykangasta Kaunislammen kaakkoispuolisella kankaalla (vasen kuva, 3a) sekä kuiva kangasta Viitakankaan kalliopaljastumien alueella (oikea kuva, 3b).

Selvitysalueella esiintyy paikoin tuoretta kangasta (VMT, puolukka-mustikkatyyppi), joka on yleensä kuusivaltainen. Tuoreen kangasmetsän kenttäkerroksessa vallitsee mustikka ja sen yleisin sammallaji on kerrossammal.

Vesistöjen rantojen läheisyydessä kuten Iijoen rannan pajuvyöhykkeen yläpuolella esiintyy paikoin kostean lehdon kasvillisuutta. Puusto on pääosin suhteellisen nuorta ja koostuu harmaalepistä ja hieskoivusta. Kenttäkasvillisuuden lajistoon kuuluvat metsäkurjenpolvi, metsäkorte, oravanmarja, karhunputki, suo-orvokki, kielo ja metsäimarre.



Kuvapari 5. Paikoin esiintyy selvitysalueella tuoretta kangasta (vasen kuva, 4a). Lehtomaista kangasta tavattiin maastotöissä paikoin vesistöjen läheisyydessä kuten oikeassa kuvassa (4b) Iijoen rannalla (Maalismaakosken läheisyydessä).

## Suot

Selvitysalueen suot ovat suurelta osin ojitettuja, vesitaloudeltaan muuttuneita ja puustoisia. Luonnontilaisia suoalueita esiintyy selvitysalueen pohjoisosassa kankaan välisissä kapeahkoissa altaissa sekä selvitysalueen lounaisosassa.

Selvitysalueen pohjoisosan kapeahkoihin altaisiin kehittyvissä suojuoteissa havaittiin maastokäynnillä suotyypeistä lyhytkorsinevaa, Sphagnum-rimpinevaa sekä pienalaisesti erilaisia neva-, luhta-, räme- tai korpikasvillisuuden yhdistelmätyyppejä.

Kapeahkojen suojuottien yleinen piirre on luhtaisuus, joka ilmenee pääosin järvikortteen esiintymisellä. Hyvin vetisillä paikoilla havaittiin lisäksi luhtaisuuden indikaattoreista haprarakkasammalta sekä paikoin okarakkasammalta. Paikoin havaittiin suojuoteissa myös karumpia suotyyppejä kuten oligotrofista lyhytkorsinevaa sekä rahkarämettä.



Kuvapari 6. Selvitysalueen pohjoisosassa on Porin- ja Tolpänkankaan alueella kankaan lomassa useita kapeahkoja altaita, joihin on kehittyneet suojuotteja.

Kirkaslammen eteläpuolisella suolla havaittiin esiintyvän oligotrofista kalvakkanevaa, oligotrofista ruopparimpinevaa, oligotrofista Sphagnum-rimpinevaa ja rahkarämettä.

Ahvenjärven pohjoisosan avosuoalue on suureksi osaksi luhtaista suursaranevaa, jonka lajistoon kuuluu pullosara, järvikorte, raate, vehka, haprarakkasammal ja sararakkasammal.

Paskasuon alueella esiintyy karua rahkarämettä, jonka lomassa on oligotrofista lyhytkorsinevaa. Myös Rajasuo näyttää olevan ilmakuvarastelun sekä suon reuna-alueelle tehdyn tarkistuskäynnin perusteella pääosin rahkarämettä ja lyhytkortista nevaa.





Kuvapari 7. Ahvenjärven suon pohjoisosassa esiintyvä luhtaista suursaranevaa (vasen kuva, 6a). Pasasuon eteläosaa leimaa harvapuustoista rahkaramettä ja oligotrofista lyhytkorsinevaa (oikea kuva, 6b).

### Vesistöjen ranta-alueet

Iijoen ranta on selvitysalueella monin paikoin rakennettu. Rakennetuilla alueilla ranta on vesirajalla yleensä kivikkoinen. Ylempänä on talojen pihojen kohdalla yleensä hoidettua niittyä, muutoin raivattuja tai niitettyjä pensaikkoja tai talousmetsää.

Joillakin Iijoen rantaosuuksilla esiintyy kapeahkolla vyöhykkeellä luonnontilaista tai luonnontilaisen kaltaista pensasluhtaa ja tulvaniittyä. Rantavyöhykkeellä esiintyvä niitty on tulvavaikutuksesta johtuen rehevä ja siinä esiintyy monipuolista lajistoa, mm. kiiltopajua, mesiangervoa, kastikalajeja, rantakukkaa, terttualpia, rentukkaa, vesi- ja viiltosaraa ja järvikortetta. Keväinen jääerosio pitää vyöhykkeen kasvillisuutta matalakasvuisena.



Kuvapari 8. Iijoen ranta-alue on monin paikoin rakennettua (vasen kuva 7a, joen eteläranta). Paikoin esiintyy luonnontilaista tulvaniittyä (oikea kuva 7b, Maalismaakosken alue).

Selvitysalueen pohjoisosassa on vanhoja jokiuomia, joihin on kehittyneet pitkänomaisia lampia. Lammet ovat yleensä sarareunaisia. Yleiseen lajistoon kuuluvat vesi- ja viiltosara, karumpien lampien rannoilla myös pullosara ja jouhisara, kurjenjalka ja terttualpi. Vedessä kasvaa useilla paikoilla ulpukkaa.



Kuvapari 9. Loskalammen rannalla kasvaa saraikkoa, jonka seuraa pensaikovyöhyke (vasen kuva, 8a). Perkkauksenlammen ranta on karumpi ja paikoin soistunut (oikea kuva, 8b).

Selvitysalueen eteläosassa on suolampi Kaunislampi. Lisäksi esiintyy Kaunislammen eteläpuolisella suolla, Rajakankaan alueella sekä Metistöniemen alueella muita pienempiä suolampia. Lampien ravinteisuus ja sen mukaan niiden rantojen kasvillisuus vaihtelee.



Kuvapari 10. Kaunislampi on karunpuoleinen suolampi (vasen kuva, 9a). Maastokäynnin aikana siellä havaittiin telkkäpoikueita. Kaunislammen lounaispuolisen pienehkön suoalueen lomassa on suolampi (oikea kuva, 9b).

Selvitysalueella on useita puroomia. Puroumat ovat yleensä ruskeavetisiä ja niiden virtaus on hyvin hidas. Niiden ranta-alueita leimaa yleensä saraluhtaa, osa on umpeen kasvamassa. Saraluhtan lisäksi havaittiin joissakin umpeen kasvavissa uomissa korteluhdan kasvillisuutta.



Kuvapari 11. Alueen puro-uomat on paikoin perattu tai ruopattu auki (vasen kuva 10a, Syvälammesta Iijokeen virtaava uoma), paikoin kasvittuneita (oikea kuva 10b, Lammasojan itähaara Pookitieltä kuvattuna).

## Pellot, teiden pientaret, piha-alueet

Peltojen reuna-alueilla ja teiden penkkareissa havaittiin pääosin tavanomaista korkeakasvuista, rehevää niittykasvillisuutta kuten erilaisia heiniä, koiranputkia, pietaryrttiä, metsäkurjenpolvea ja puna-ailakkia. Pihanurmet olivat maastokäynnin aikana niitettyä lyhyeksi.

Selvitysalueen eri kokoiset pellot, talojen piha-alueet, peltoja ja piha-alueita sekä teiden reunoja reunustavat pensaikot ja lehtipuut tarjoavat vaihtelevia ja monenlaisia elinympäristöjä erilaisille eläinlajeille, mm. lintulajeille ja lepakoille.



Kuvapari 12. Peltomaiset selvitysalueen eteläosasta Jakkurannasta (vasen kuva, 11a) sekä pohjoisosasta Ala-Jakun eteläpuolelta (oikea kuva, 11b).

### 3.3 Suojelluista syistä huomioitavat luontokohteet

Ympäristöhallinnon tietokannan Karpalo (2018) mukaan selvitysalueella tai sen välittömässä läheisyydessä ei sijaitse Natura-alueita, suojelualueita tai suojeluohjelmiin kuuluvia alueita.

#### 3.3.1 Tuuli- ja rantakerrostumat

Kohdealueen lounaiskulmassa, sijaitsee Kauniinlamminkankaan tuuli- ja rantakerrostuma-alue. Muodostuma sijoittuu valtakunnallisella arvoasteikolla luokkaan 4 (valtakunnallisesti merkittävä) ja se on kaikkineen noin 220 hehtaarin laajuinen. Tuuli- ja rantakerrostumat edustavat luonnonsuojelulain ja luontodirektiivin luontotyyppejä sekä metsälain erityisen tärkeitä elinympäristöjä. Tuuli- ja rantakerrostumat on arvioitu valtakunnallisesti niiden geologisten, biologisten ja maisemallisten ominaisuuksien perusteella. Valtakunnalliset arvokkaat tuuli- ja rantakerrostumat jakautuvat arvoluokkiin seuraavasti:

- valtakunnallisesti erittäin arvokkaita (arvoluokka 1)
- valtakunnallisesti hyvin arvokkaita (arvoluokka 2)
- valtakunnallisesti arvokkaita (arvoluokka 3)
- valtakunnallisesti merkittäviä (arvoluokka 4).

Geologia:

Kauniinlamminkankaan muodostuma on Iijoen laakson eteläreunalle Paskaharjun drumliinin ympäristöön syntynyt rantakerrostuma. Muodostuma on syntynyt noin 4 500 – 4 100 vuotta sitten drumliinin ja sen lähiympäristöön kerrostuneiden Iijoen kuljettamien hiettaisten hiekkakerrostumien kohotessa vähitellen Litorinamerivaiheen aikana Itämeren peitosta. Maaston nouseminen tasoon aallokko huuhtoi drumliinin lakea ja rinteitä madaltaen niitä ja kuljetti irrotta- maansa ainesta lähiympäristöön. Irrottamansa aineksen aallokko kerrosti kohtuullisen kehittyneiksi rantavalleiksi, joita muodostuman alueella on kymmenkunta. Rantavallit ovat suuntautu-

neet lounaasta koilliseen. Niiden korkeus on muodostuman keski- ja länsiosissa 0,5-1,5 metriä. Ne ovat muodoiltaan suhteellisen loivarinteisiä.

Muodostuman itäreunalla Kaakkurisuon länsipuolella on runsaan kolmen metrin korkuinen rantavalli. Se on muodoltaan loivarinteinen ja sen länsirinne on hieman loivempi kuin itärinne. Rantavallien kohottua Perämeren peitosta ja niiden pinnan kuivuttua länsituulet kuluttivat vallien ainesta kuljettaen sitä muodostuman itäisimmän rantavallin päälle peittohiekkakerrokseksi. Tämä selittää myös rantavallin muista poikkeavaa suurempaa kokoa.

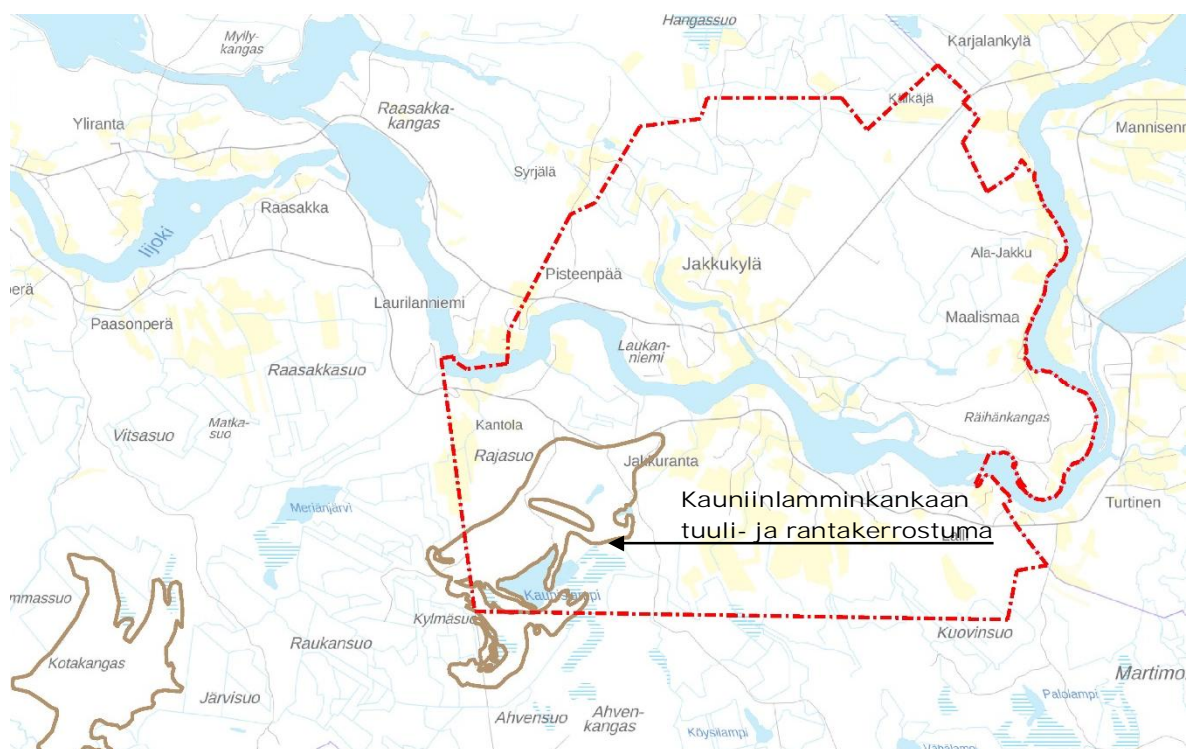
Muodostuman keskellä oleva Paskaharjun drumliini erottuu rantakerrostumista poikittaisena länsiluoteesta itäkaakkoon suuntautuneena matalana selänteenä. Selänteen pinnalla sekä lähialueilla on rantavoimien huuhtomaa pintakivikkoa. Drumliinin pinnalla olevassa rantakerrostumassa on matala leikkaus, jonka pohjalla aines on moreenia. Muodostuman itäreunassa olevassa korkeimmassa rantavallissa on leikkaus.

#### Biologia:

Puusto on kauttaaltaan kuivan ja kuivahkon kankaan kasvatusmännikköä ja mäntytaimikoita. Aluskasvillisuus on puolukkavaltaista ja vähän aukkoista. Kanervaa ja variksenmarjaa on myös runsaasti. Pohjakerros tulee monin kohdin näkyviin ja luontaiset jäkälিকöt on syöty sängelle. Tieurien ja metsäteiden varsilla on useita porojen ruokintapaikkoja ja viimetalvista ruokintaheinää. Näillä kohdin kasvillisuus on eniten kulunutta. Paskaharju on hyvin matala ja sen keskellä on vanha, matala, 2–3 m syvä hiekkakuoppa. Paskaharjun drumliinin pinta on aallokon huuhtomaa pienivistä moreenia, jonka kivet pilkottavat sieltä täältä sammalikon lävitse. Ympäröivät suot ovat karuja rämeitä tai nevoja ja Hamppulammet kausikosteita lutakoita.

#### Maisema ja muut arvot:

Alueen mataluudesta ja muodostumaa peittävästä metsästä johtuen muodostuma hahmottuu lähinnä vain lähialueille sekä muodostuman läpi menevälle tielle. Samasta syystä muodostumalta avautuu maisema vain lähialueiden metsiin sekä tielle. Rantavallien suoraviivaiset muodot sekä niitä paikoin peittävät tuulikerrostumat luovat hieman vaihtelua alueen sisäiseen maisemaan. Muodostumassa on pieniä maa-ainesottokuoppia.

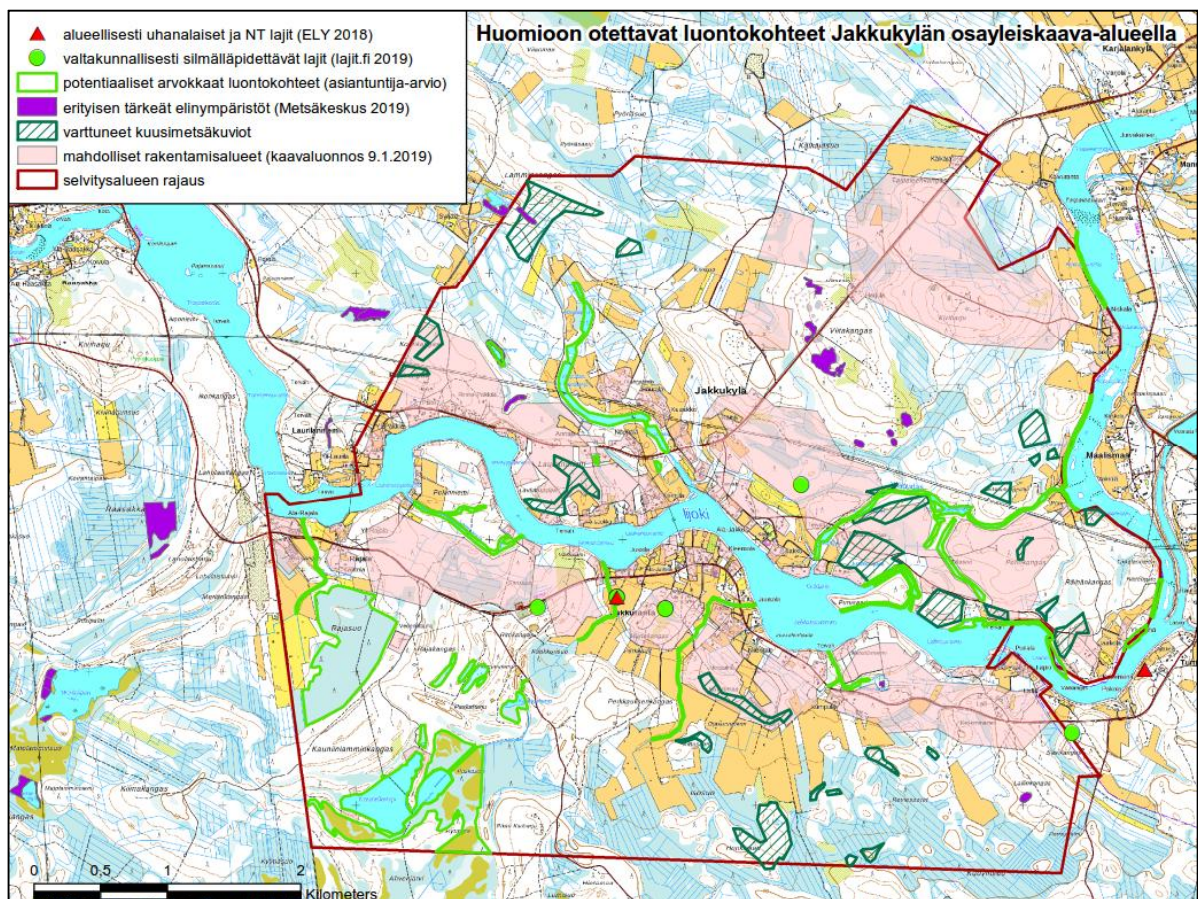


Kuva 12. Tuuli- ja rantakerrostumat. Kaava-alueen rajaus on esitetty kuvassa punaisella viivalla.

### 3.3.2 Kasvillisuus ja luontotyytit

Kirjallisuustyöpainotteisen luontoselvityksen perusteella määritettyihin suojelluisista syistä huomioon otettavaa kasvillisuutta ja luontotyyppijä voi esiintyä etenkin alueen vesistöissä ja niiden ranta-alueilla, rehevissä rantametsissä sekä suoalueilla. Uhanalaisiin luontotyyppijihin kuuluvat mm. etenkin Kaunislammen ympäristöön sijoittuvilla suoalueilla sekä pienalaisesti myös Iijoen pohjoispuolisen alueen suojuoteissa esiintyvät saranevat (vaarantunut, VU), kalvakkanevat (VU), lyhytkorsinevat (VU) sekä useita yhdistelmätyyppejä (esim. sarakorvet VU, sararämeet VU). Ranta-alueilla esiintyvistä lehdoista osa voi (mikäli luonnontilaisuuskriteerit täyttyvät) kuulua metsälain 10§ suojeltuihin luontotyyppijihin (*rehevät lehtolaidut*). Myös osa selvitysalueen rahkarämeistä voi kuulua metsälain 10§ piiriin (*vähäpuustoiset suot*). Nämä alueet rajattiin varovaisuusperiaatetta noudattaen rakentamisalueiden ulkopuolelle.

Rinne-Päkkilän alueella sijaitsevalla suojuotilla on Metsäkeskuksen (2019) aineiston mukaisesti metsälain tarkoittama erityisen tärkeä elinympäristö (isovarapuräme). Toinen metsälakikohde (lähde) sijoittuu Jakkurannan kaakkoispuolelle Pihlajalammen alueelle. Kyseiset kohteet rajattiin pois suunnitellusta rakentamisalueesta. Muita metsälakikohteita ei esiinny suunnitelluilla rakentamisalueilla.



Kuva 13. Mahdolliset rakentamisalueiden ja huomioon otettavien luontokohteiden sijainnit Jakkukylän osayleiskaava alueella. Tarkemmat kartat aiheesta ovat liitteenä (liitteet 2 ja 3).

Viranomaisten tietokantatiedossa (ELY-keskus, 2018) oli merkintä Jakkurannan alueen purossa esiintyvistä sammakkoleinikistä (*Ranunculus reptabundus*; silmälläpidettävä, Suomen vastuulaji). Havaintotieto on vuodelta 2008 ja sitä ei tarkistettu maastokäynnin aikana 2018. Oja on säilynyt ilmakuvatarkastelun perusteella rakentamattomana eli voidaan pitää todennäköisenä, että sammakkoleinikkiesiintymä on säilynyt vuoden 2008 havaintopaikalla. On myös mahdollista, että esiintymä on laajentunut tai siirtynyt hieman eri paikalle samassa uomassa. Purolle ei suunnitella

kaavassa rakentamista eikä muita suoraan sammakkoleinikkiin vaikuttavia toimenpiteitä, jonka takia lajiin tai sen esiintymispaikalle ei arvioida kohdistuvan muutoksia. Myöskään sammakkoleinikin tarkemman esiintymispaikan tarkistamista maastokäynnin avulla ei pidetty tässä vaiheessa tarpeellisena.

Selvitysalueen ulkopuolella idässä on tiedossa oleva mäkitervakon (alueellisesti uhanalainen, RT 3a) esiintymispaikka (ELY-keskus, 2018). Muita huomioon otettavia lajeja ei ELY-keskuksen rekisteritietojen perusteella alueella esiinny.

Laji.fi tietokannassa oli ELY-tietokannasta saatujen tietojen lisäksi vuodelta 1982 peräisin olevia epätarkkoja sijaintitietoja silmälläpidettävän ahokissankäpälän (*Antennaria dioica*) sekä silmälläpidettävän jäkin (*Nardus stricta*) esiintymisistä kaava-alueella. Kissankäpälä kasvaa tietokantatietojen mukaan Maalismaantien penkassa. Jäkin havaintopaikkojen epätarkat koordinaatit osuvat Jakkurannan sekä Viitakankaan kaakkoispuolelle kangasmetsiin (Kuva 13). Molemmille alueille suunnitellaan rakentamisalueita. Kissankäpälä ja jäkki ovat ketokasveja, jotka kasvavat vähäravinteisessa, hiekkaisessa maaperässä. Molemmat lajit voivat menestyä myös rakennetussa ympäristöllä, mikäli niille jätetään sopivia, niiden kasvupaikkavaatimuksiensa täyttäviä paikkoja kuten esim. tienvarsia, vähäravinteisia luonnonniittyjä tai piha-alueita.

Kaava-alueen teiden pientareilla ja talojen piha-alueilla voi esiintyä harvinaisia lajeja kuten esim. perinnebiotooppilajeihin kuuluvia noidanlukkoja. Suurimmalla osalla alueen piha-alueilla esiintyy kuitenkin maastokäynnin aikana tehtyjen yleispiirteisten havaintojen perusteella tavanomaista rehevää nurmikkoa ja teiden pientareilla tavanomaista, rehevää ja korkeakasvuista niittykasvillisuutta.

Kaava-alueen varttuneet tuoret kangasmetsäkuviot voivat olla muuta talousmetsää ekologisesti monimuotoisempia ja niissä voi esiintyä joitakin huomioon otettavia lajeja kuten esim. rauhoitettua valkolehdokkia. Varttuneiden kuusimetsien sijaintipaikat kaava-alueella (Metsäntutkimuslaitos 2015) on merkattu yllä olevaan karttaan (Kuva 13) sekä liitekarttaan 2.

Suurimman osa selvitysalueesta ei arvioida olevan kasvistollisesti erityisen merkittävää, koska tehokkaasti hoidettujen havupuustoisten talousmetsien ja karujen ojitettujen metsittyneiden soiden lajisto on yleensä vaatimaton.

### 3.3.3 Linnusto

Suojelullisista syistä huomionarvoisten eli esim. uhanalaisstatusta omaavien lintujen kannalta potentiaalista elinympäristöä ovat selvitysalueen vesistöt ja ranta-alueet ja selvitysalueen eteläosan ojittamattomat suoalueet. Kyseiset alueet voivat olla erilaisten kahlaaja- ja sorsalintulajien elinympäristöjä. Hieman laajemmilla avosualueilla sekä peltoalueilla voi sijaita metsäkanalintujen (teerten) soidinpaikkoja.

Myös peltoalueet sekä peltojen ja metsien reuna-alueet voivat olla huomionarvoisten lintulajien elinympäristöjä. Esimerkiksi hiiri- ja mehiläishaukan pesimäaikainen elinympäristö koostuu usein pirstoutuneista lehti- ja sekametsistä usein viljelysalueiden lähiympäristöstä. Sinisuohaukka saalistelee mielellään peltoalueilla, mutta pesäpaikka sijaitsee puustoisella rämeellä tai taimikkoa kasvavalla hakkuuaukealla. Peltoalueet ja avosualueet ovat mahdollisia levähdyspaikkoja muuttolinnuille. Selvitysalueen pellot ja avosuot ovat kuitenkin suhteellisen pienalaisia, joten niiden merkittävyys muuttolinnuille ei liene erityisen suuri.

Suurimman osan selvitysalueesta ei kuitenkaan arvioida olevan linnustollisesti erityisen merkittävää, koska tehokkaasti hoidettujen havupuustoisten talousmetsien lajisto on yleensä vaatimaton. Alueella tai sen läheisyydessä ei ole Metsähallituksen tiedoissa olevia maa- tai merikotkan eikä muuttohaukan pesäpaikkoja (s-posti, Tuomo Ollilla 28.6.2018). ELY-keskuksen tietokantatiedossa ei ollut merkintöjä uhanalaisista lintulajeista (ELY-keskus, 2018).

Linnustotiedot tarkistetaan vielä lajit.fi palvelusta ja tehdään maastoselvitys alueelle keväällä 2019.

### 3.3.4 Luontodirektiivin liitteen IV(a) tiukasti suojellut lajit

Suuri osa selvitysalueen pohjoisosan lammista ovat mahdollisia viitasammakon ja sirolampikorennon esiintymispaikkoja. Mahdollisiksi viitasammakoiden elinympäristöiksi arvioidut vesistöt rajattiin rakentamisalueiden ulkopuolelle. Kyseessä olevien vesistöjen ja rakentamisalueiden väliin suunniteltiin suojavyöhykkeitä. Erilliselle maastotöihin perustavalle viitasammakkoselvitykselle ei siten nähty tarvetta. Samaa koskee osin samoissa vesistöissä mahdollisesti esiintyvää sirolampikorentoa.

Luontodirektiivin lajin liito-oravan mahdollista esiintymistä alueella arvioidaan melko epätodennäköiseksi, koska alueella ei ole tarpeeksi isoja varttuneen kuusimetsän kuvioita lajin reviiirille ja olemassa olevat kuviot ovat suhteellisen kaukana toisistaan, mikä vaikeuttaa kuvien välistä kulkemista.

Selvitysalueella esiintyy todennäköisesti direktiivilajeihin kuuluvia lepakkolajeja. Niiden lisääntymis- ja levähdyspaikkoja voi sijaita vanhoissa rakennuksissa. Mahdollisiin saalistusalueisiin kuuluvat alueen vesistöt ja rannat, metsän reuna-alueet, piha-alueet ja tieympäristöt. Osayleiskaava määrittää uusia mahdollisia rakentamisalueita sekä täydentämISRakentamista. Kaavan suunnitelmiin ei kuulu vanhojen rakennusten purkamista, joten kaava ei suoraan aiheuta muutoksia mahdollisiin lepakoiden lisääntymis- ja levähdyspaikkoihin. Täydennysrakentaminen voi muuttaa jonkin verran lepakoiden saalistusympäristöä. Rakentamisen vaikutus lepakkolajeille arvioidaan vähäiseksi, koska etenkin Oulun alueella yleisin lepakkolaji pohjanlepakko hyötyy vaihtelevista maisemista, jossa on sekä avonaisia että metsäisiä osia. Edellä mainituista syistä ei nähty syytä erilliselle maastotöihin perustavalle lepakkoselvitykselle.

ELY-keskuksen tietokantatiedossa ei ollut merkintöjä direktiivilajeista (ELY-keskus, 2018).

## 4. MAISEMASELVITYS

### 4.1 Maisemaselvityksen toteutustapa

Tämän Jakkukylän osayleiskaavatyötä tukevan maisemaselvityksen tavoitteena on selvittää olemassa olevaan tietoon perustuen kohdealueen maiseman yleispiirteet ja erityiskohteet, kuten valtakunnallisesti ja maakunnallisesti arvokkaat maisema-alueet, oleelliset rakennetun kulttuuriympäristön arvokohteet sekä alueella sijaitsevat perinnemaisemat.

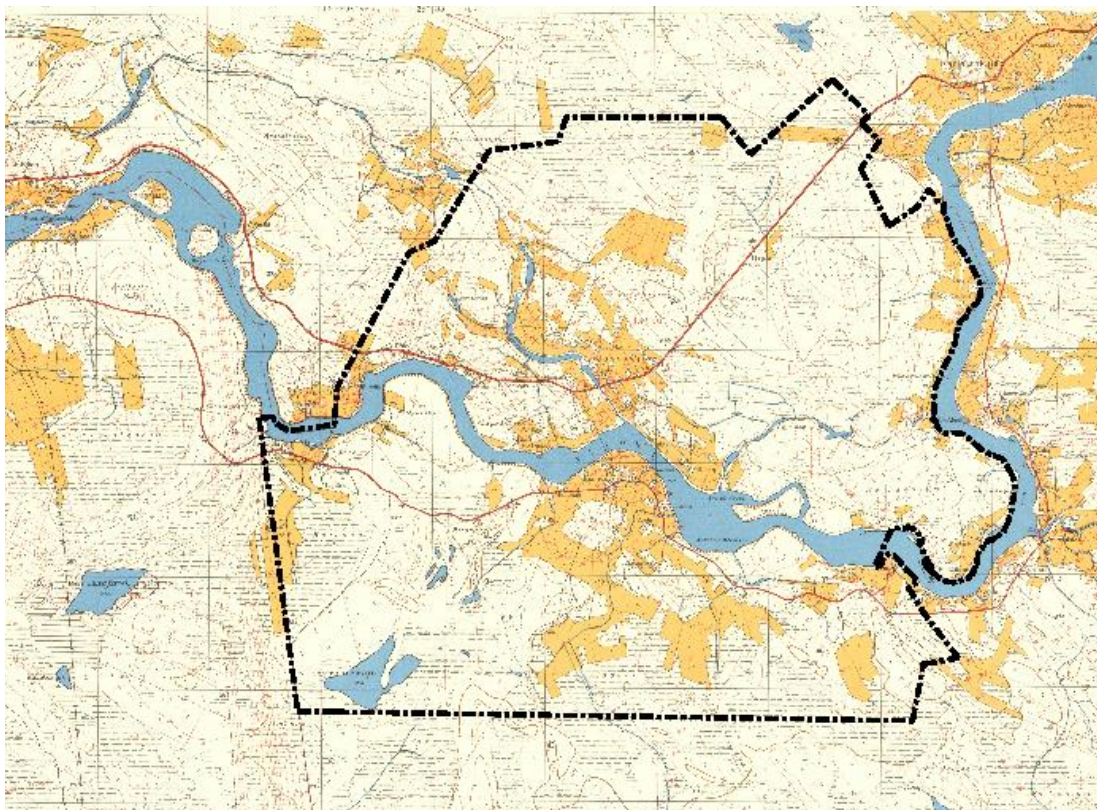
Selvitysalueeseen on tutustuttu olemassa olevien kartta- ja kaava-aineistojen sekä ilmakuvienv avulla. Alueelle tehtiin myös maastokäyntejä kesän 2018 aikana.

### 4.2 Tausta-aineiston tiedot

#### 4.2.1 Historia

Iin seudulla on ollut pysyvää asutusta jo tiettävästi kivikaudella. Iijoki on ollut tärkeä vesireitti ja kalastuspaikka, jonka myötä myös asutusta on syntynyt jokivarteen jo hyvin varhaisessa vaiheessa. Ensimmäiset asukkaat Iihin ovat saapuneet Yläsatakunnasta, mutta myös Venäläisten osuus on ollut merkittävä, joka näkyy esimerkiksi Iin paikannimistössä.

Ii mainitaan asiakirjoissa ensimmäisen kerran 1300-luvulla Pietarsaaren seurakunnan kappelina. Iin seurakunta on itsenäistynyt viimeistään 1445, joten se on Pohjois-Pohjanmaan vanhimpia seurakuntia. Iin seurakunta oli laaja, ulottuen Limingan rajalta aina Kemiin asti. Aikojen saatossa mm. Haukipudas, Pudasjärvi, Kiiminki, Yli-Kiiminki, Kuivaniemi ja Yli-Ii ovat erkaantuneet Iistä.



Kuva 14. Peruskartta Jakkukylästä vuodelta 1957. Jakkukylän osayleiskaavan alue on rajattu kuvaan mustalla viivalla.



#### 4.2.2 Maisemamaakunta

Maisemamaakunnat ilmentävät maaseudun kulttuurimaisemien yleispiirteitä. Ii sijoittuu valtakunnallisessa maisemamaakuntajaossa Pohjanmaan maisemamaakuntaan ja edelleen Pohjois-Pohjanmaan jokiseudun ja rannikon maisemaseutuun (Ympäristöministeriö, 1993).

Pohjanmaan maakunnalle yhtenäistä ovat suurehkot Itä-Länsi-suuntaiset joet, selvärantaistat jokilaaksot ja näiden väliset lähes asumattomat selännealueet ja suhteellisen tasainen maasto. Joki-laaksoasutus on alueelle tyypillistä. Selvitysalueella maisemarakenteen äärialueita ovat Iijoen vaihtelevan laajuinen laaksoaihe sekä ylimpänä tasana moreenimuodostumien kivikkoisiksi huuhtoutuneet lakialueet.

Pohjois-Pohjanmaan jokiseutu ja rannikko (ote yllä mainitusta inventoinnista): Pohjanmaan alueella vaihtelevat mannerjäätikön muovaamat moreenialueet sekä jäätikköjokien sedimentaation tuloksena syntyneet loivapiirteiset alueet. Maasto on suhteellisen tasaista. Mannerjäätikön kerrostamien moreenialueiden ohella laajoilla alueilla on tasaisia savikkoalueita tai sora- ja hietikkoalueita, joille ovat tunnusomaisia laajat muinaiset rantavallikentät.

Alue kuuluu keskiboreaaliseen kasvillisuusvyöhykkeeseen. Alueella on runsaasti aapasaita. Kasvillisuuden yleisilme on karu, mutta seudulla on paljon erikoisia kasvillisuustyyppijä. Metsät ovat enimmäkseen puolukkatyyppin männikköjä, koivun osuus lisääntyy kohti pohjoista. Rannikkoalueella näkyvät maankohoamisen myötä muodostuneet kasvillisuusvyöhykkeet. Alueelle tyypillisiä ovat laidunnetut rantaniityt. Rannikolla kasvillisuus on omaleimaista, ja lajistossa on olosuhteisiin sopeutuneita endeemisiä kasvilajeja.

Pohjois-Pohjanmaan jokiseudun ja rannikon alueelle tyypillisiä piirteitä ovat mereen laskevat joet ja jokilaaksoissa sijaitsevat kapeat viljelyn maan vyöhykkeet. Viljelysmaan osuus vähenee kohti pohjoista. Järviä alueella on hyvin vähän. Jokilaaksoissa kylät sijaitsevat usein pienillä kumpareilla. Asutusta on myös jokien rantamilla.

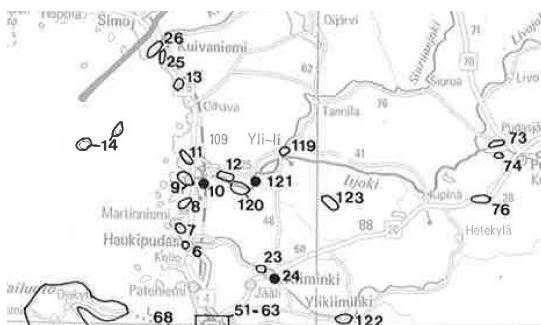
Alueelle tyypillisiä maisemia ovat jokien suistoalueiden ja jokilaaksojen asutus ja viljelysmaisemat, lakeuden alueen laajat viljelysmaisemat ja rantaniityt sekä rannikkoalueen maankohoamisalueet, rantakerrostumat ja dyynikentät.

#### 4.2.3 Valtakunnallisesti merkittävät rakennetut kulttuuriympäristöt RKY

Iijoen alajuoksu (Jakkykylä ja Jakkuranta Iijoen molemmin puolin) oli aiemmin listattu RKY 1993 –kohteisiin (Rakennettu kulttuuriympäristö, valtakunnallisesti merkittävät kulttuurihistorialliset ympäristöt, museovirasto / ympäristöministeriö 1993). Iijoen alajuoksun RKY 1993 aluerajaus sijoittui nyt laadittavan Jakkukylän osayleiskaavan sisään. Enää Iijoen alajuoksulla ei ole valtakunnallisesti merkittävän rakennetun kulttuuriympäristön statusta. Alla ote RKY 1993 julkaisusta:

120. Jakkukylä ja Jakkuranta Iijoen molemmin puolin:

Iijoen vastakkaisilla rannoilla sijaitsevat Jakkukylä ja Jakkuranta ovat kaksi viljelymaiseman ympäröivää tiiviisti rakennettua kokonaisuutta. Perinteiseen tapaan rakennetut talot ovat ryhmittyneet maanteiden varsille.



Kuva 15.

Karttaote *Rakennettu kulttuuriympäristö, valtakunnallisesti merkittävät kulttuurihistorialliset ympäristöt, museovirasto / ympäristöministeriö 1993* -julkaisusta.

Jakkukylän ja Jakkurannan aluerajaus on esitetty numerolla 120.

#### 4.2.4 Valtakunnallisesti ja maakunnallisesti arvokkaat maisema-alueet

Valtakunnallisia ja maakunnallisia maisema-alueita koskeva päivitysinventointi on laadittu Pohjois-Pohjanmaalla muutama vuosi sitten (*Arvokkaat maisema-alueet Pohjois-Pohjanmaalla, Pohjois-Pohjanmaan valtakunnallisesti ja maakunnallisesti arvokkaiden maisema-alueiden päivitys- ja täydennysinventointi 2013-2015, Pohjois-Pohjanmaan liitto*). Tuoreen selvityksen mukaan Jakkukylän osayleiskaavan alueelle ei sijoitu valtakunnallisesti arvokkaita maisema-alueita. Sen sijaan kaava-alueelle sijoittuu yksi maakunnallisesti arvokas maisema-alue; Jakkukylän kulttuurimaisema Iijokivarressa. Tämän lisäksi kaava-alueen ulkopuolella, kaakossa, sijaitsee toinen maakunnallisesti merkittävä alue Karjalankylän – Hökänrannan kulttuurimaisema.

##### Jakkukylän kulttuurimaisema Iijokivarressa

Maisema-alueeseen kuuluvat Iijoen varrella vastarannoilla sijaitsevat Jakkukylä ja Jakkuranta. Iijokeen laskee pohjoisrannalta kaksi vanhaa, osittain umpeutunutta jokiuomaa, Alapudas ja Yläpudas. Alaputaan länsipuolella maisemassa erottuvat painanteina jäljet vanhoista umpeenkasvaneista jokiuomista. Iijokuoma laajenee maisema-alueella kahdeksi suvantopaikaksi, Jakkusuvannoksi ja Laukansuvannoksi. Jokea ympäröivät kangasmaat. Maisemassa korkeimpana erottuu Jakkukylän taustalla Viitakangas.

Jakkukylä sijaitsee Iijoen pohjoisrannalla. Viljelysalueet ja asutus sijaitsevat Iijoen ja Alaputaan rannoilla. Pellot sijaitsevat lohkoina ja nauhoina jokivarsilla. Asutus tukeutuu jokiuomia myötäilevään tiehen. Kylässä on paljon uusia asuinrakennuksia. Kylän poikki kulkee Iistä Yli-Iihin johtava maantie. Kylän kaakkoisosassa tielinjausten muutokset tekevät kylärakenteesta sekavan.

Jakkuranta sijaitsee Jakkukylän kohdalla Iijoen etelärannalla, Laukansuvannon ja Jakkusuvannon väliin rajautuvalla leveällä niemekkeellä. Kylä on rakenteeltaan melko tiivis kokonaisuus: asuinpaikat sijaitsevat nauhamaisena rykelmänä jokiuomaa myötäillen kaartuvan maantien varressa, pellot ja laidunalueet lohkoina niiden ympärillä. Etelässä kylää rajaavat Murtokangas, Kuusimaa ja Perkkauksenkangas.

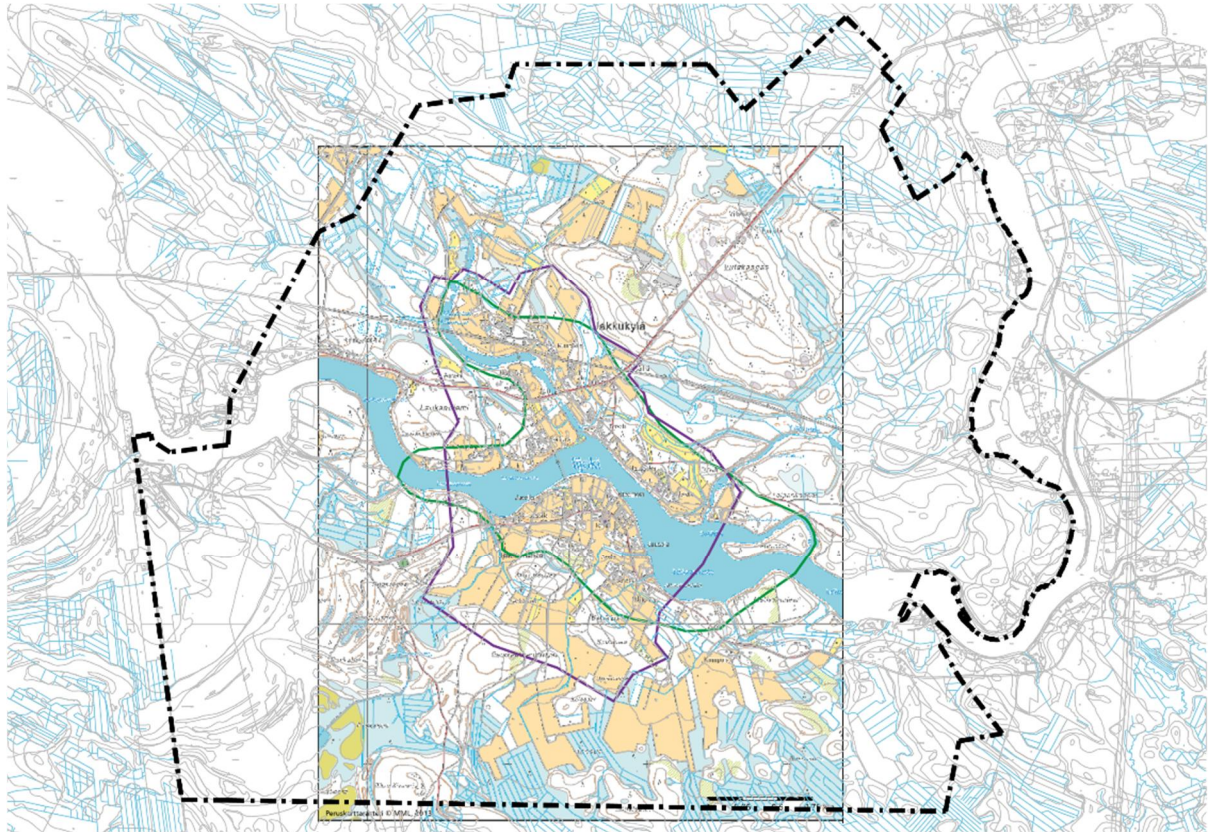
Jakkukylällä ja Jakkurannalla on useita vanhoja tervahautoja aivan rannan tuntumassa. Jakkurannassa sijaitseva Jakkurannan haka on arvokas perinnemaisema.

##### Arviointiteksti:

Iijoen varsilla vastapäätä toisiaan sijaitsevien kylien, Jakkukylän ja Jakkurannan, muodostama kokonaisuus on maisemallisesti arvokas. Maisema-alueen runkona on maiseman halki loivina kaarteina mutkitteleva, paikoin suvannoiksi laajeneva Iijoki sivu-uomineen.

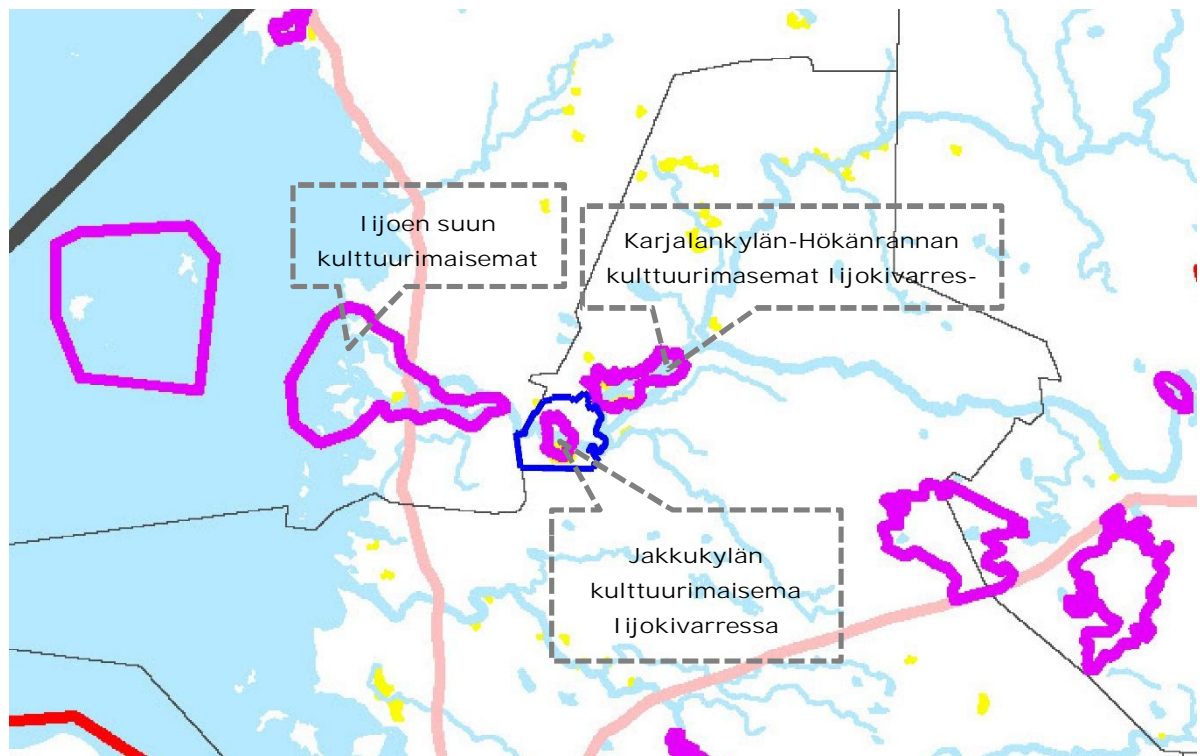


Kuva 16. Jakkurannan kulttuurimaisemaa.



- Maakunnallisesti arvokas maisema-alue, päivitysinventointi 2014
- Maakunnallisesti arvokas maisema-alue, Pohjois-Pohjanmaan liitto 1997

Kuvapari 17. Jakkukylän kulttuurimaisema Iijokivarressa. Otteet Arvokkaat maisema-alueet Pohjois-Pohjanmaalla / Pohjois-Pohjanmaan valtakunnallisesti ja maakunnallisesti arvokkaiden maisema-alueiden päivitys- ja täydennysinventointi 2013-2015:stä. Jakkukylän osayleiskaavan rajaus on esitetty yllä olevassa kuvassa mustalla pistekatkoviivalla ja alla olevassa kuvassa sinisellä rajauksella.



#### 4.2.5 Perinnemaisemat

Suunnittelualueelle (tila 6:57) sijoittuu yksi perinnemaisemaksi luokiteltu kohde, Jakkurannan haka. Perinnemaisemat ovat perinteisten maankäyttötapojen synnyttämiä erityisiä luonto- ja maisematyyppejä. Ne jaetaan perinnebiotooppeihin ja rakennettuihin perinnemaisemiin. Perinnebiotooppeja ovat erilaiset niityt, kedot, ahot, kaskimetsät, hakamaat, nummet ja metsälaitumet. Rakennettua perinnemaisemaa ovat muun muassa historialliset rakennukset ja rakennelmat lähiympäristöineen sekä muinaisjäännökset.

Alla on tekstiote Pohjois-Pohjanmaan perinnemaisemat -julkaisusta vuodelta 1997 (*Pohjois-Pohjanmaan perinnemaisemat, Pohjois-Pohjanmaan ympäristökeskus, Alueelliset ympäristöjulkaisut 44*) koskien Jakkurannan hakaa.

##### 1 YLI-II, Jakkurannan haka

**Peruskarttalehti:** 3511 06

**Yhtenäiskoordinaatit:** ykp:yki 72454:34362, akp:aki 72452:34361

**Maisemamaakunta:** Pohjois-Pohjanmaan jokiseutu ja rannikko

**Pinta-ala:** 0,8 ha

**Maanomistaja:** yksityinen

**Arvoluokka:** P-

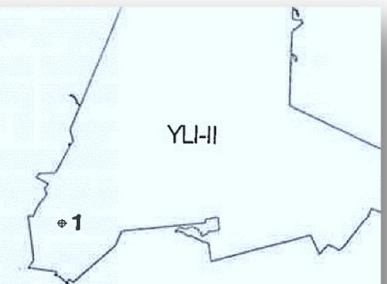
**Perinnemaisematyypit:** haka, pelto, muu

**Alueen kuvaus:** Yli-Iin Jakkurannassa maantien ja Iijoen välissä oleva lehmähaka edustaa viimeisiä perinnebiotooppeja seudulla, jossa karjatalouden jatkuminen on enää muutamien tilojen varassa. Hakaan kuuluvat jokeen laskevan puron lehtipuustoinen rinne, pieni nurmi sekä kuusi-mäntyhaka. Iijoen jyrkkä rantatörmä on aidattu ulkopuolelle. Jakkuranta on valtakunnallisesti arvokas kulttuuriympäristö. Haka sijoittuu myös maakunnallisesti arvokkaalle Iijoen alajuoksun maisema-alueelle.

Tilaa alettiin asua vuonna 1948. Karja oli vuorokesinä jokirannan haassa, vuoroin muilla laitumilla. Ennen kesää 1993 haka oli viisi vuotta käyttämättä. Vuonna 1993 haassa oli neljä lypsylehmää ja yksi hieho. Eläimiä ruokittiin laitumeen, jonka nurmilaidunosa viljeltiin ja lannoitettiin normaaliin tapaan.

Järeää kuusta ja mäntyä kasvavassa haassa on aluskasvillisuutena tavanomaista sammaloitunutta tuoretta heinäniittyä. Tiheän puuston alla on huonokuntoisia katajia ja kuusentaimia. Puronvarren rinteessä kasvaa harmaaleppää ja haapaa. Lajisto on tavanomaista, ja ainoa huomionarvoinen laji on nurmitatar.

**Hoitotarve:** Puronvarsi ja kookaspuustoinen haka muodostavat tienvarsimaiseman kannalta viehättävän pienkohteen, jollaisena hakaa kannattaa hoitaa laiduntamalla.





Kuva 18. Jakkurannan haka, sijainti kartalla.



Kuvapari 19. Valokuvat on otettu Jakkurannan haan alueelta (yllä olevan kartan aluerajaus) kesällä 2018. Ilmeisesti vain osa haan alueesta on enää jäljellä, sillä pohjoisosasta on tehty viljelymaata. Alueella ei havaittu uhanalaisia tai harvinaisia kasvilajeja.

#### 4.2.6 Maakunnallisesti- ja paikallisesti merkittävät rakennetut kulttuuriympäristöt

Jakkukylän osayleiskaava alueelta löytyy useita maakunnallisesti ja paikallisesti merkittäviä rakennetun kulttuuriympäristön kohteita. Alueelle on tehty rakennuskannan inventointi vuonna 1998 (*Yli-iin rakennusinventointi Jakkukylä*). Jakkukylän osayleiskaavatyössä vuoden 1998 inventoinnin tilanne käytiin läpi kohteiden säilyneisyyden osalta maastossa kesällä 2018 (*Jakkukylän osayleiskaava, Alueen vanhat rakennukset*). Tarkastelujen perusteella Jakkukylän kaava-alueella on seuraavat kohteet:

Maakunnallisesti merkittävät kohteet:

- 52. Juhola
- 53. Niskala
- 63. Havula
- 64. Pikku-Jakku



Paikallisesti merkittäviä kohteet:

- |                                   |                   |
|-----------------------------------|-------------------|
| 62. Lallinniemi                   | 74. Tuomaalanperä |
| 65. Kaivola                       | 75. Näppälä       |
| 66. Uutela                        | 76. Laukka        |
| 67. Kuopionharju                  | 77. Sandelin      |
| 68. Lähtevä                       | 78. Annala        |
| 69. Lahti                         | 79. Pisteempää    |
| 70. Jussila                       | 80. Mäntypiste    |
| 71. Ritola                        | 81. Yli-Rajala    |
| 72. Karjalantien varsi            | 82. Ala-Rajala    |
| 73. "Heikkilä", ensimmäinen Lahti |                   |

#### 4.2.7 Muinaisjäännökset

Muinaisjäännökset ovat maassa tai vedessä säilyneitä muistoja menneistä sukupolvista. Ne kertovat elämisestä, asumisesta, liikkumisesta, elinkeinojen ja uskonnon harjoittamisesta sekä kuolleiden hautaamisesta. Jotkut muinaisjäännökset, kuten hautaröykkiöt, uhrikivet ja linnavuoret, erottuvat maisemassa vielä tänäkin päivänä. Toiset ovat kokonaan maan peitossa kuten asuin- ja työpaikat ja maahan kaivetut haudat. Veden alla yleisimpiä muinaisjäännöksiä ovat laivojen hylyt (Museovirasto 2013b).

Jakkukylän kaava-alueelta on laadittu arkeologinen selvitys kesän ja syksyn 2018 aikana (*Jakkukylän osayleiskaavan muutos – arkeologinen inventointi, Keski-Pohjanmaan arkeologiapalvelu, 2018*). loppuun mennessä. Selvityksen perusteella kaava-alueelta on tiedossa 17 muinaismuistoa sekä yksi muu kulttuuriperintökohde.



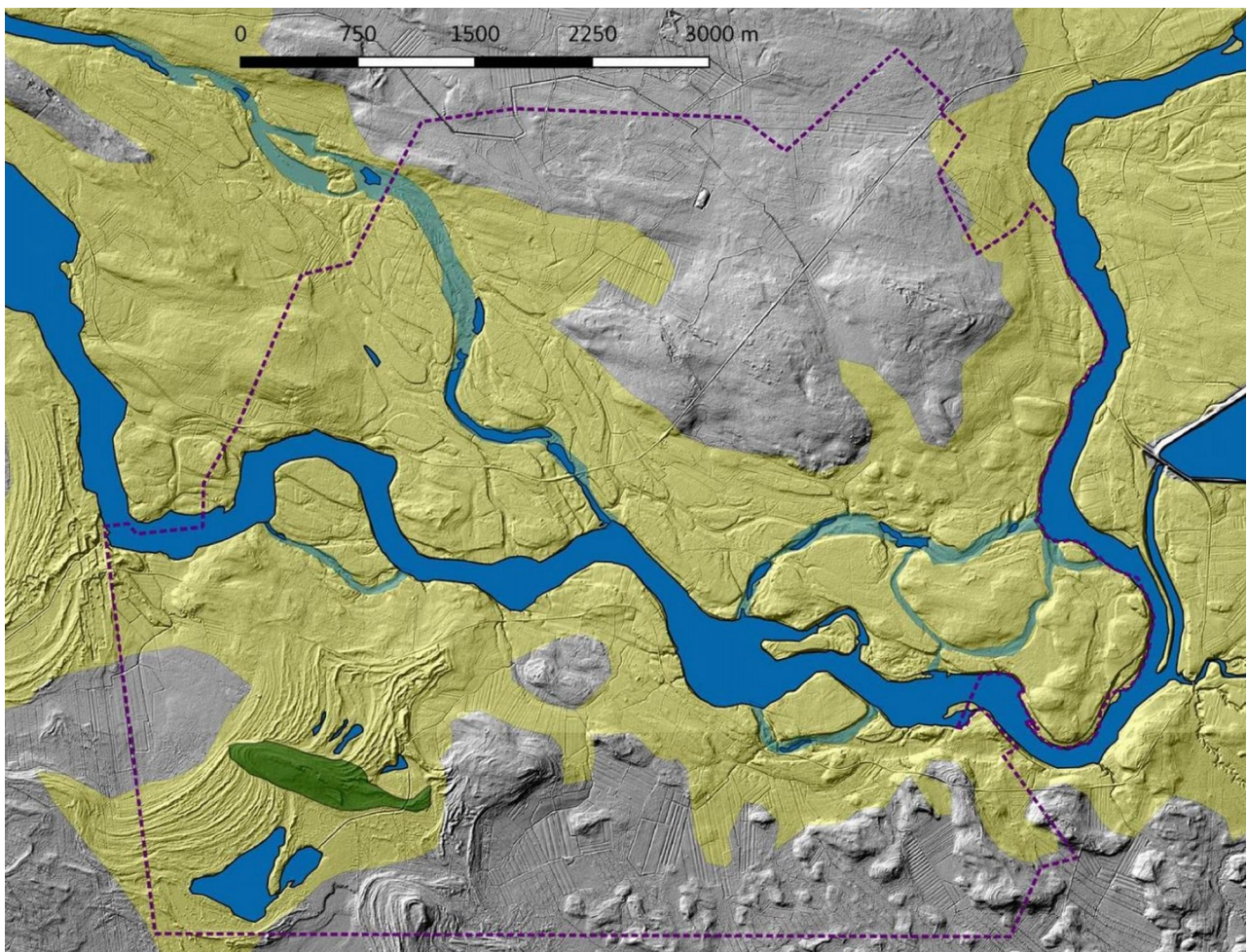
Kuva 20. Pikku-Kiviharjun rakkakuoppa.

### 4.3 Topografia ja maisema

Topografia suunnittelualueella on suhteellisen tasaista, eikä selänne- ja laaksovyöhykkeiden vaihtelu alueen visuaalisessa maisemakuvassa ole voimakasta. Korkotaso jokirannalla on noin +25 metriä merenpinnasta ja korkeimmat mäki-alueet ulottuvat noin +40 metrin korkeuteen (Viitakangas, Perkkauksen kangas, Paskaharju, Lallinkangas, Pikku-Kiviharju). Kohdealueen koillis-osaan sijoittuva Kiviharju nousee +50 metrin korkeuteen. Suunnittelualueen lounaiskulmaan sijoittuu pohjavesialue (Ritokangas) sekä myös tuuli- ja rantamuodostumien alue.

Kohdealueen keskeisin maiseman peruselementti on sen halki virtaava Iijoki. Iijoen rantatörmät ovat paikoin jyrkkäreunaisia. Suurin osa joen rannasta on 3-6 metriä korkeaa eroosiotörmää. Joen eteläpuolelle on syntynyt laajoja rantadyynikerrostumia. Hiekkadyyniketät ja rantaerosio ovat hävittäneet muinaisen merenrannanaikaiset kerrostumat melkein kokonaan, lukuun ottamatta lyhyttä harjujaksoa.

Vanhin ja perinteisin asutus on sijoittunut jokiuoman varsille. Pellot ovat sijoittuneet perinteisesti asutuksen yhteyteen. Kohdealueen peltoala on nykyisin suhteellisen pienipiirteistä uudempien pihapiirin puustoineen pirstoessa vielä 50-luvun peruskartassa olleita laajempia peltoaluekokonaisuuksia.



- jokisedimentit
- harju (Paskaharju)
- entiset jokiuomat

Kuva 21. Korkokuva kohdealueesta. Ote arkeologisesta inventoinnista.

**Maisemakuva:**

Maisemakuvalla tarkoitetaan maisemarakenteen silmin havaittavaa ulkoasua. Maisemakuvan muodostavat maaston muodot (maisemarakenne), reuna-alueet, yksittäiset elementit ja ihmisen luomat keinomuodot. Äänimaisema ja mielikuvat muovaavat myös maisemakuvasta muodostuvaa kokonaisuutta, jolloin havainnoijan omat arvot, tunteet ja tiedot alueesta vaikuttavat lopullisen maisemakuvan syntymiseen. Tässä tarkastelussa keskitytään ainoastaan maiseman fyysisiin elementteihin maisemakuvan muovaajana.

Iijoen rantojen maisemakuva muodostuu vanhojen jokiuomien soistuneista painanteista, suhteellisen pienipiirteisistä peltoalueista sekä loivapiirteisistä mäki-alueista. Rantavyöhykkeen ja peltojen ulkopuolella maisemakuvaa hallitsevat pääosin metsät sekä Yli-lintien ja Maalismaantien tie-maisema.

**Maisematilat:**

Maisematilat alueella muodostuvat pitkälti peltoaukoiden ja umpinaisen metsän vaihtelusta. Joki on myös keskeinen tekijä alueen maisematilojen muodostumisesta. Se ja sen varrelle sijoittuvat peltoaukiot muodostavat yhdessä alueen laajimmat avoimet maisematilat.

**Näkymät:**

Pihapiireistä aukeaa paljon kauniita näkymiä joelle. Paikoitellen myös pääteitä, niiltä kohdin missä tie kulkee riittävän lähellä jokea, avautuu kauniita jokinäkymiä.

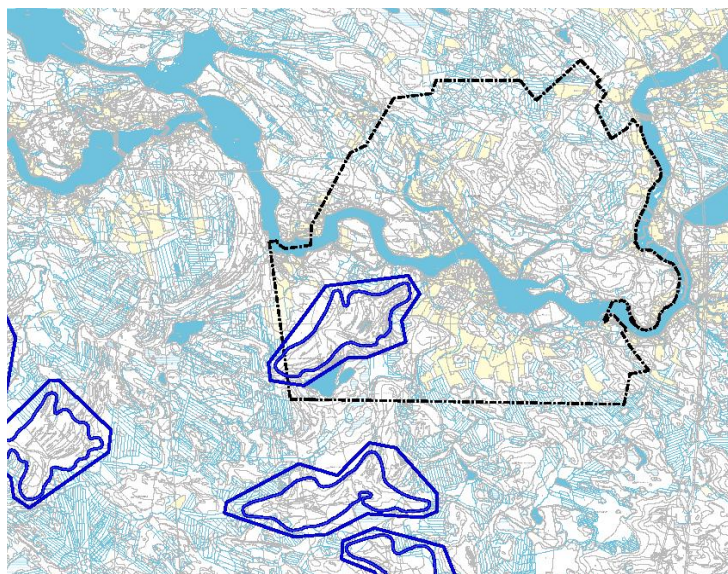
Vaikka alueen pellot eivät ole laajoja, aukeaa keskeisillä kyläalueilla avoimia peltoja pitkin viehättäviä maalaismaisemanäkymiä. Alueelta löytyy lukuisia maakunnallisesti ja paikallisesti arvokkaita rakennuksia ja pihapiirejä, ne tuovat oman positiivisen lisänsä alueen maisemakuvaan.

**Reunavyöhykkeet:**

Iijoki muodostaa alueen merkittävimmän reunavyöhykkeen. Alueen tieverkosto toimii myös paikoitellen alueita rajaavana elementtinä. Pienempiä reunavyöhykkeitä alueella muodostuu peltojen ja metsäalueiden rajoille.

**Maisemavauriot:**

Kaava-alueen rajoittuu joen eteläpuolella länsirajaltaan hiekanottoalueisiin Laholaisharjun tuntumassa. Hiekanottoalueet ovat kaava-alueen rajauksen ulkopuolella, eivätkä näy suunnittelualueen maisemakuvassa. Joen pohjoispuolisella metsäalueella suunnittelualutta halkoo itä-länsisuuntainen 110 kV voimajohto (Martimo-Raasakka).



Kuva 22. Pohjavesialueet. Osayleiskaavan aluerajaus on esitetty kuvissa mustalla tai punaisella pistekatkoviivalla.



## 5. SUOSITUKSET MAANKÄYTÖLLE

### 5.1 Suositukset maankäytölle maiseman osalta

Keskeisen kyläalueen sisällä (maakunnallisesti arvokas maisema-alue) tulisi huomioida peltojen säilyminen jatkossakin avoimina sekä täydennysrakentamisen soveltuminen maaseutumiljööseen. Täydennysrakentamisessa tulisi suosia rakennusten sijoittelua niin, että se tukee alueen perinteistä rakennustapaa ja rakennusten sijoittelua pihapiireiksi.

Kaunislampi ympäristöineen on maisemakuvaltaan kaunista ja vaihtelevaa luonnonympäristöä, jolla on paikallisesta merkittävyyttä maisemassa.



Kuva 23. Iijoki.



Kuva 24. Harjanne Kaunislammen lounaispuolella; toisella puolella näkyy suo, toisella lampi.

## 5.2 Suositukset maankäytölle luonnon osalta

Suunnittelussa huomioon otettavat kohteet ovat sellaisia luonnontilaisia tai luonnontilaisen kaltaisia kohteita, joissa voi esiintyä uhanalaisia tai lailla suojeltuja luontotyyppisiä ja lajistoa. Nämä ovat seuraavat:


- Iijoen luonnontilaiset ja luonnontilaisen kaltaiset rantaniityt
- Selvitysalueen lammet ja järvet sekä niiden ranta-alueet
- Selvitysalueen luonnontilaiset ja luonnontilaisen kaltaiset suot
- Selvitysalueen luonnontilaiset ja luonnontilaisen kaltaiset joki-/purouomat
- metsälakikohteet
- Jakkurannan haka


Rakentamista suositellaan suunnittelevan etäälle edellä mainituista potentiaalisista luontoarvokohteista. Luonnonsuojelun näkökulmasta soveltuvia rakennuspaikkoja voisivat olla jo voimakkaasti ihmisvaikutusten alla olevat ja luontoarvojaan pitkälti menettäneet kohteet kuten olemassa olevan rakennuskannan lähialueet ja metsätaloudellisesti voimakkaasti käsitellyt kangasmetsät.

## 6. LÄHTEET


- Pohjois-Pohjanmaan Liitto 2013. Arvokkaat maisema-alueet Pohjois-Pohjanmaalla.
- ELY-keskus 2018. Uhanalaiset lajit, Jakkukylän selvitysalue ja sen lähiympäristö. S-posti 9.4.2018, Jouni Näpänkangas
- Hämet-Ahti, L., Suominen, J., Ulvinen, T. & Uotila, P. (toim.) 1998. Retkeilykasvio. 4. painos. 656 s. Luonnontieteellinen keskusmuseo, Kasvimuseo, Helsinki.
- Maanmittauslaitos 2018. Avoimien aineistojen tiedostopalvelu. Peruskartta- ja ilmakuva-aineistot. <https://tiedostopalvelu.maanmittauslaitos.fi/tp/kartta>
- Metsähallitus 2018. Petolintutiedot (kotka ja muuttohaukka) Jakkukylän oyk-alueelta. S-posti 28.6.2018, Tuomo Ollilla
- Metsäntutkimuslaitos 2015. Monilähteen valtakunnan metsien inventoinnin (MVM) kartta-aineisto 2013; puustotiedot vuodelta 2015 ([www.paikkatietoikkuna.fi](http://www.paikkatietoikkuna.fi), katsottu 2018)
- Mossberg, B. & Stenberg, L. 2003: Suuri Pohjolan kasvio. Tammi.
- Nieminen, M. & Ahola, A. (toim.) 2017. Euroopan unionin luontodirektiivin liitteen IV lajien (pl. lepakot) esittelyt. Suomen ympäristö 1/2017: 1-278.
- Ramboll Oy 2019. Muistio, kommentit 6.2.2019 MV. Työneuvottelu luontoselvityksistä projektissa Jakkukylän osayleiskaava 2014/Iin kunta. Läsnä: Touko Lijnamaa/POPELY, Maarit Vainio/POPELY, Jaakko Raunio/Iin Kunta, Antje Neumann/Ramboll, Tapani Pirinen/Ramboll, Merja Isteri/Ramboll
- Rassi P., Hyvärinen E., Juslén A. & Mannerkoski I (toim.) 2010. Suomen lajien uhanalaisuus – Punainen kirja 2010. Ympäristöministeriö ja Suomen Ympäristökeskus.
- Raunio, A., Schulman, A. ja Kontula, T. (toim.) 2008. Suomen luontotyyppien uhanalaisuus – Osa 1, tulokset ja arvioinnin perusteet. Suomen ympäristö 8/2008.
- SYKE 2018. Karpalo-karttapalvelu; Natura-alueet, suojelualueet, suojeluohjelma-alueet.
- SYKE 2018. Hertta-palvelu; lajien uhanalaisstatukset.
- SYKE 2019. Latauspalvelu Lapio; Arvokkaat tuuli- ja rantakerrostumat.
- Jakkukylän osayleiskaavan muutos -arkeologinen inventointi. Keski-Pohjanmaan ArkeologiaPalvelu. 2018.

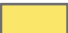
# Jakkukylän osayleiskaava-alueen metsän puuston ikäluokat


 Aluerajaus


 mahdolliset rakentamisalueet

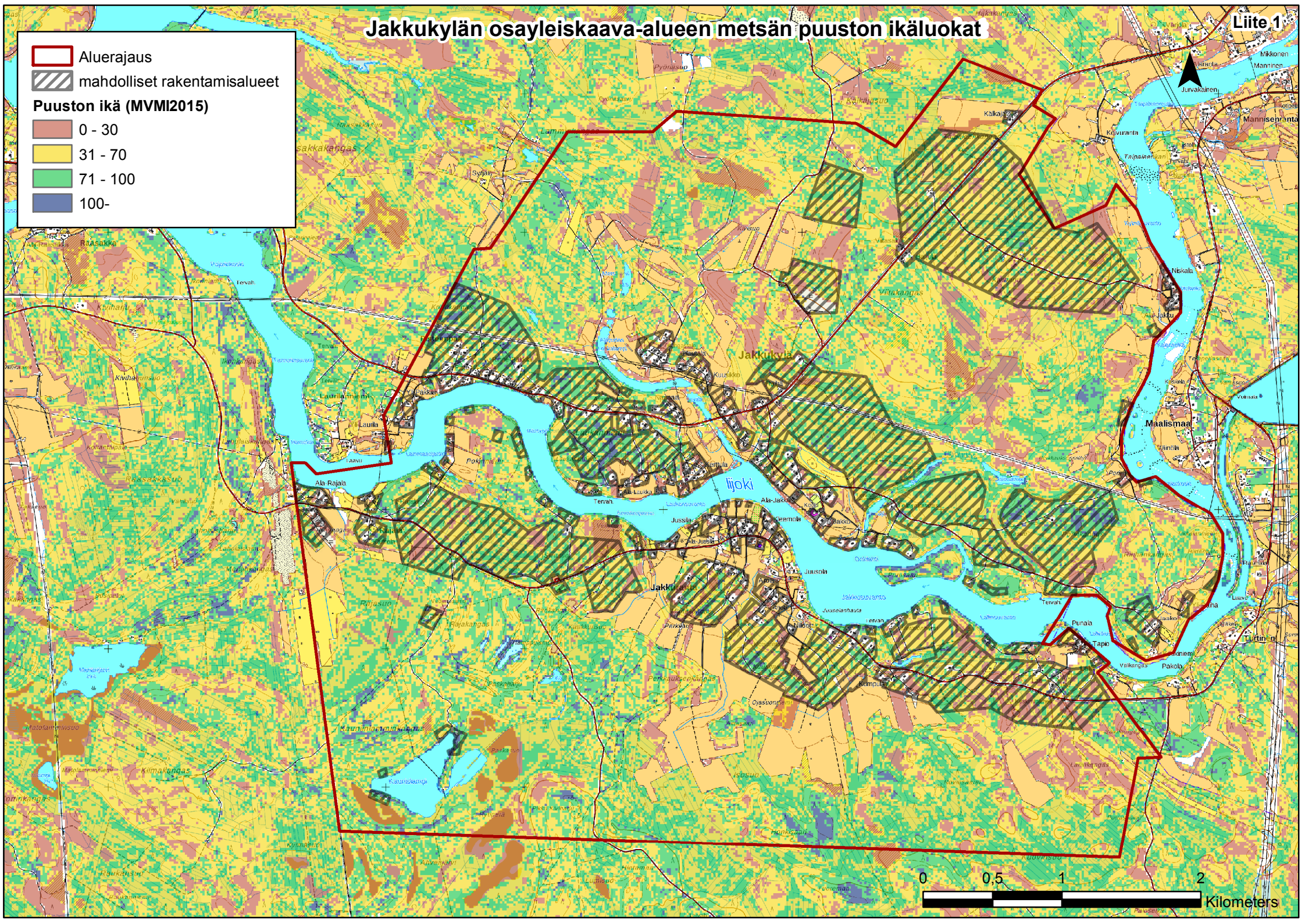
**Puuston ikä (MVMi2015)**

 0 - 30

 31 - 70

 71 - 100

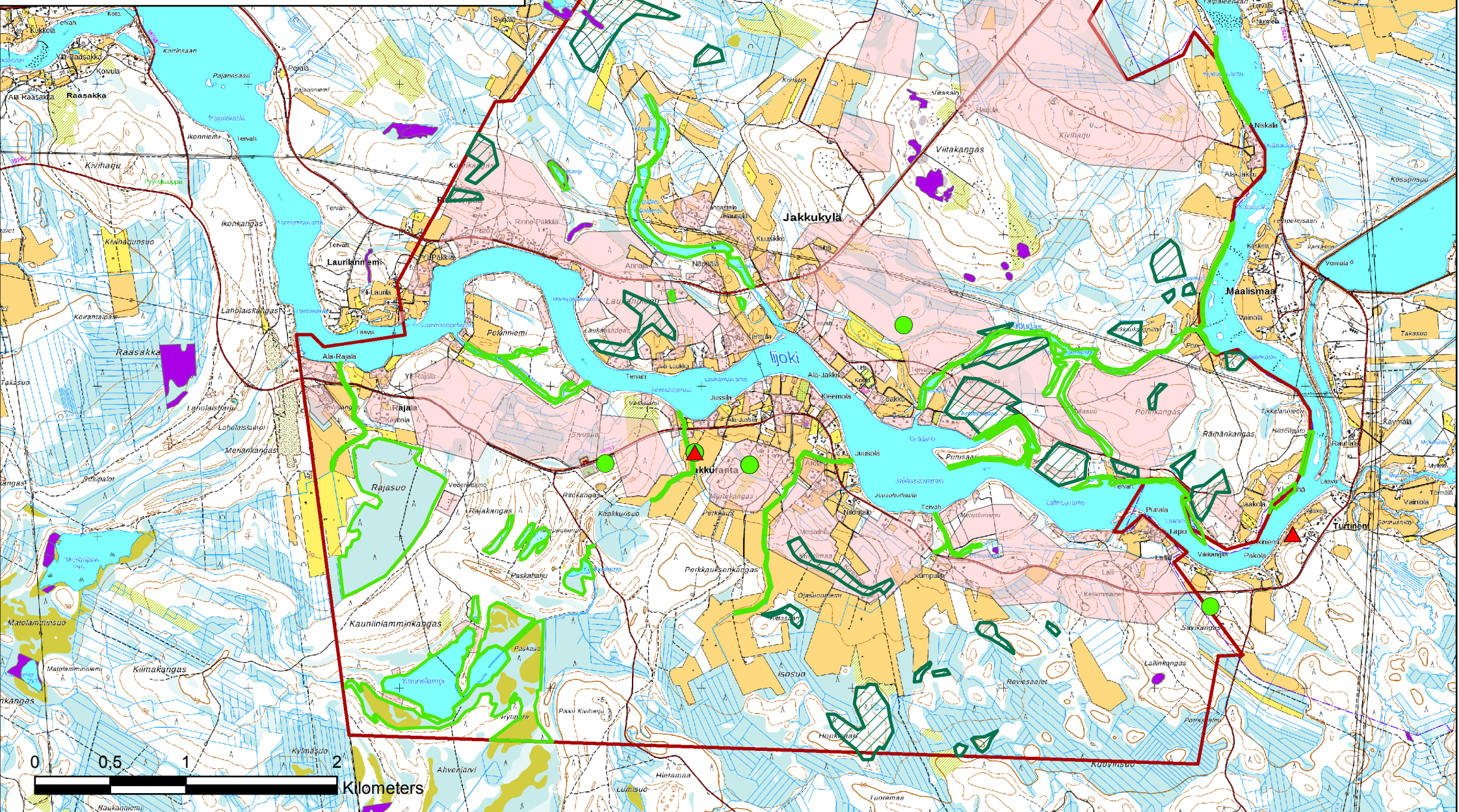
 100-






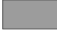




# Huomioon otettavat luontokohteet Jakkukylän osayleiskaava-alueella

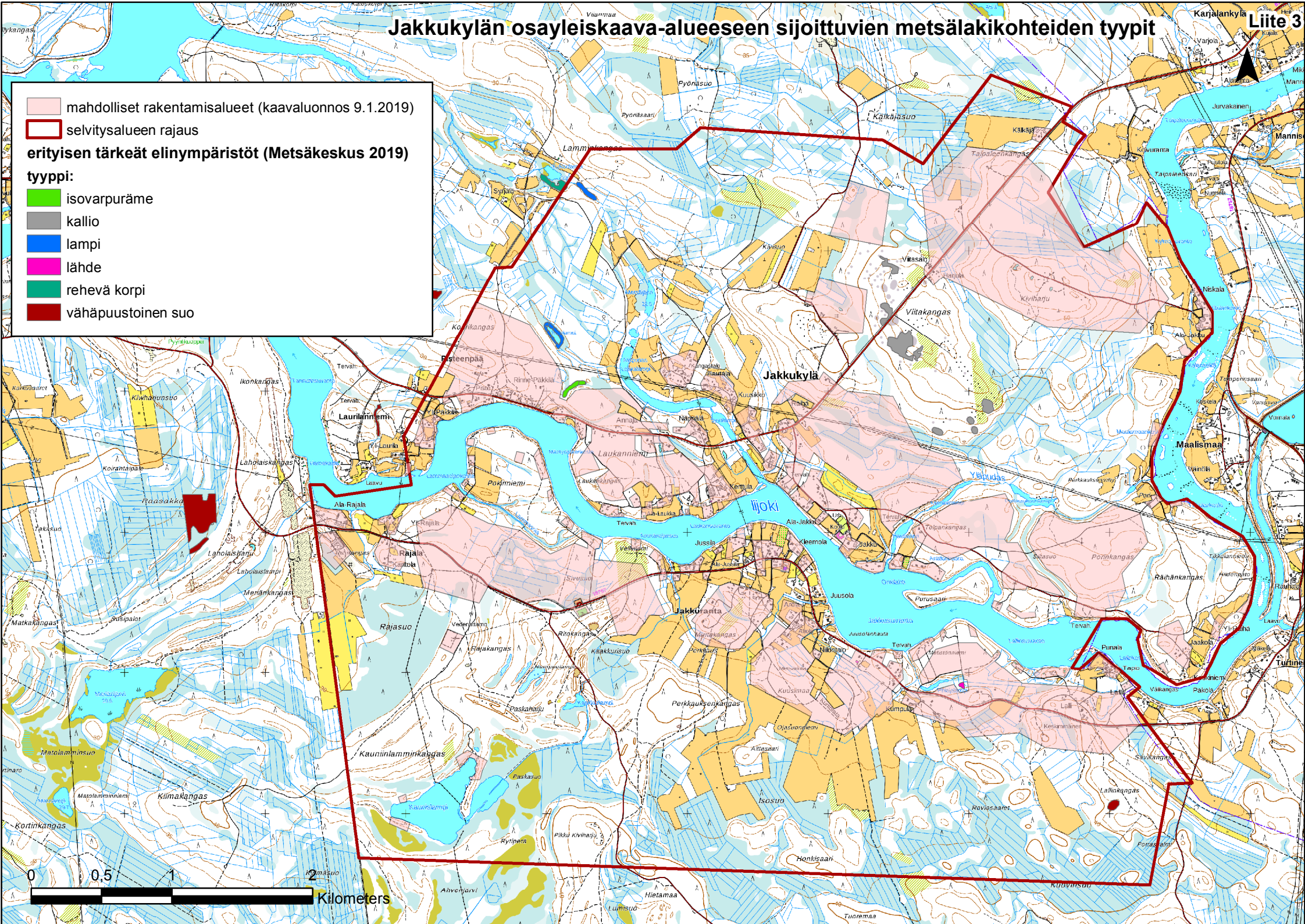
Liite 2

- ▲ alueellisesti uhanalaiset ja NT lajit (ELY 2018)
- valtakunnallisesti silmälläpidettävät lajit (lajit.fi 2019)
- potentiaaliset arvokkaat luontokohteet (asiantuntija-arvio)
- erityisen tärkeät elinympäristöt (Metsäkeskus 2019)
- varttuneet kuusimetsäkuviot
- mahdolliset rakentamisalueet (kaavaluonnos 9.1.2019)
- selvitysalueen rajaus



# Jakkukylän osayleiskaava-alueeseen sijoittuvien metsälakikohteiden tyypit

-  mahdolliset rakentamisalueet (kaavaluonnos 9.1.2019)
-  selvitysalueen rajaus
- erityisen tärkeät elinympäristöt (Metsäkeskus 2019)**
- tyyppi:**
-  isovarpuräme
-  kallio
-  lampi
-  lähde
-  rehevä korpi
-  vähäpuustoinen suo



JAKKUKYLÄN LUONTO-  
JA MAISEMASELVITYS

Liite 1

MAISEMAN ARVOT JA PERUSRAKENNE

--- Selvitysalueen raja.

ARVOT

Maakunnallisesti arvokas  
maisema-alue.

Arvokas rakennettu  
kulttuuriympäristö tai kohde.

Muinaisjäännös.

Perinnemaisema.

PERUSRAKENNE

Tulva-alue.

Pelto.

Mäki.  
Korkeuskäyrät 10 metrin välein.

Pohjavesialue.

Tuuli- ja rantakerrostumat.

Joki / vesialueet.