

Liite 1. Iin strateginen yleiskaava 2040

OSALLISTUMIS- JA ARVIOINTISUUNNITELMA 2.9.2019

-päivitetty 15.12.2020, 21.3.2022



Sisällys

1. Esipuhe – Miksi strateginen yleiskaava?	3
2. Mikä on osallistumis- ja arviointisuunnitelma?	4
3. Suunnittelualue	4
4. Lähtökohdat ja suunnittelutilanne	5
5. Tavoitteet ja vaikutusten arviointi	11
6. Osallistuminen	14
7. Miten kaavoitus etenee?	15
8. Yhteystiedot.....	17



1. Esipuhe – Miksi strateginen yleiskaava?

Iin kuntaan ollaan laatimassa strategista yleiskaavaa, jonka tavoitevuosi on 2040. Yleiskaavassa ennakoidaan kunnan tulevaisuutta tavoitevuoteen saakka. Yleiskaavan tavoitteena on ohjata kunnan maankäytön suuria linjoja ja tukea kunnan strategisia tavoitteita. Tavoitteena on muodostaa yhteinen näkemys siitä, mihin suuntaan kuntaa halutaan kehittää.

Yleiskaava täydentää vuonna 2018 hyväksyttyä Iin kuntastrategiaa 2018-2025. Kuntastrategiassa yhtenä tärkeänä kohtana mainitaan rohkaiseva maankäyttö. Strategiassa todetaan, että lissä kaavoitetaan reippaasti ja ennakoivasti hyödyntäen kaavoituksen profilointia. Strategisella yleiskaavalla viedään kuntastrategiassa asetettuja tavoitteita käytäntöön ja edistetään niiden toteuttamista.

Yleiskaavan laatimisen taustalla vaikuttaa monta tekijää ja tavoitetta. Tärkeää on asemoida pinta-alaltaan laaja kunta vahvasti osaksi Oulun seudun kehitystä. Kunnan pohjoisosista Kuivaniemeltä suuntaudutaan luontevasti Oulun ohella myös Kemi-Tornio -kaupunkiseudun suuntaan. Iin sijainti onkin keskeinen Oulun ja Lapin maakunnan välissä, ja suunnittelukysymykset ovat vaihtelevia kunnan eri osissa. Tärkeää on kehittää kunnan eri alueita niiden omaispiirteet huomioiden. Suunnitteilla on myös erilaisia kunnan kannalta merkittäviä hankkeita, kuten Iin keskustan ohitustien rakentaminen. Yleiskaavassa huomioidaan näiden hankkeiden vaikutukset ja vastataan muuttuvaan toimintaympäristöön.

Iin alueella on monenlaisia maankäytön yhteensovittamistarpeita. Esimerkiksi laajoilla metsäalueilla on potentiaalia muun muassa tuulivoiman näkökulmasta, mutta toisaalta alueilla on suuri merkitys myös virkistykseen, metsätalouden ja luonnon monimuotoisuuden kannalta. Usein eri maankäyttömuodot ja toiminnot voivat sijaita samalla alueella rinnakkain, mutta joissakin tapauksissa on perusteltua tehdä selviä valintoja. Yleiskaavassa tehdään priorisointeja ja linjauksia, joilla varmistetaan kunnan elinvoimaisuus ja ympäristön viihtyisyys myös tulevaisuudessa. Oleellista on tarkastella asioita kokonaisuutena ja eri näkökulmat huomioiden.

Ilmastonmuutos pakottaa ajattelemaan ja tekemään asioita uudella tavalla. Vähähiilisyys ja resurssiviisaus ovatkin vahvasti esillä kunnan strategisissa tavoitteissa, ja teemat tulevat näkymään kattavasti myös yleiskaavatyössä.

Yleiskaavasta laaditaan yleispiirteinen, eikä kaava itsessään oikeuta suoriin rakennuslupiin. Yleiskaava ei kumoa kunnan alueella voimassa olevia kaavoja, strategista yleiskaavaa tulkitaan yhdessä osayleiskaavojen kanssa. Yleiskaavatyötä ohjaavat valtakunnalliset tavoitteet sekä maakuntakaava ja muut seudulliset suunnitelmat.

Tässä osallistumis- ja arviointisuunnitelmassa on kerrottu etenkin siitä, miten kaavatyöhön on mahdollista osallistua. Iin kunta toivottaa yleiskaavatyöhön lämpimästi tervetulleiksi kuntalaiset ja vapaa-ajan asukkaat, naapurikunnat, seudun toimijat ja kaikki asiasta kiinnostuneet.



2. Mikä on osallistumis- ja arviointisuunnitelma?

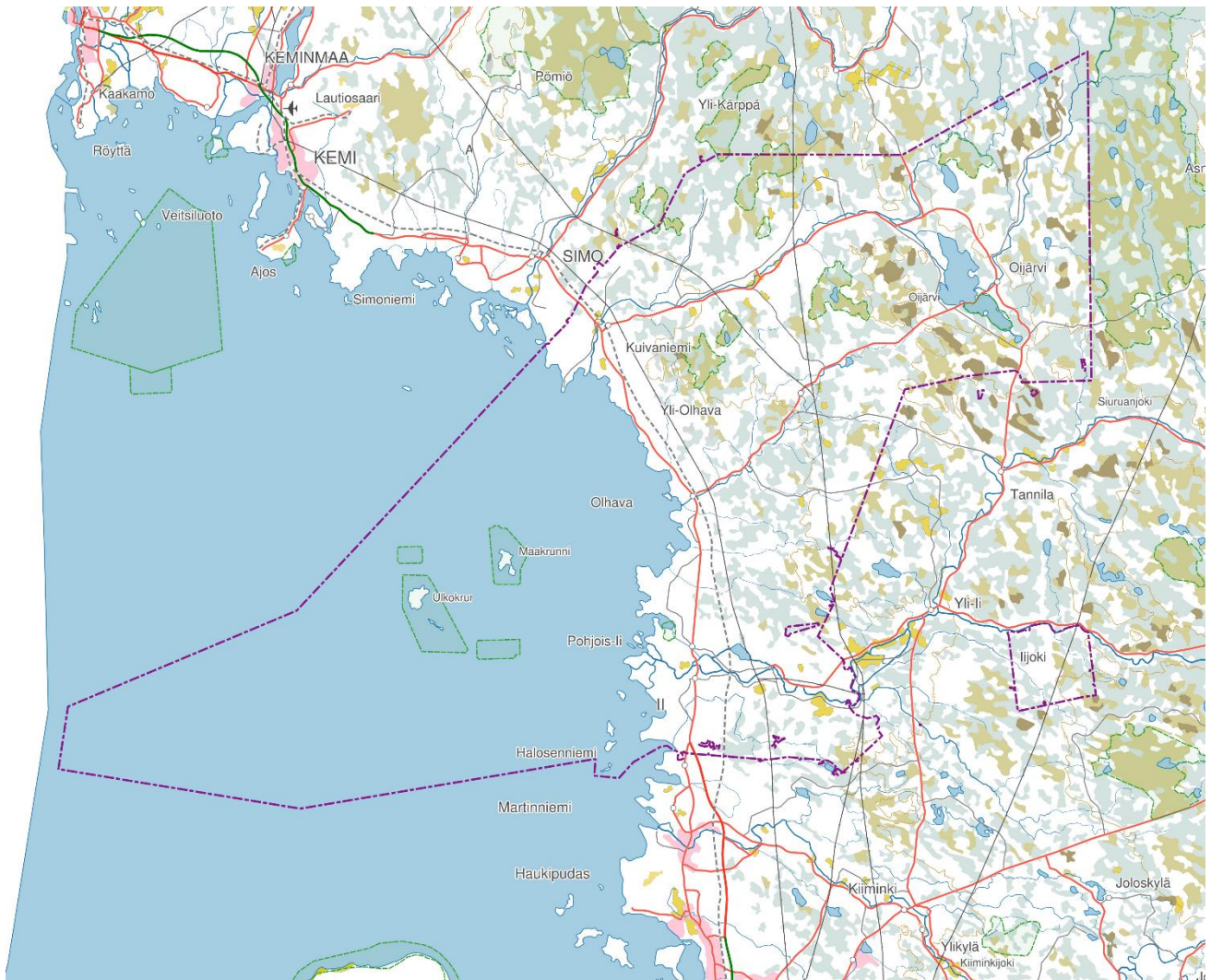
Osallistumis- ja arviointisuunnitelmassa (OAS) kerrotaan kaavan lähtökohdista, aikataulusta ja siitä kuinka suunnitteluun voi osallistua. Suunnitelmassa kerrotaan mitä vaikutuksia tullaan arvioimaan ja miten vaikutusten arviointi toteutetaan.

Osallistumis- ja arviointisuunnitelman riittävydestä voi jättää kirjallisen mielipiteen. Suunnitelmaa täydennetään tarvittaessa kaavaprosessin aikana.

3. Suunnittelualue

Yleiskaava laaditaan koko kunnan alueelle. Suunnittelualueeseen kuuluvat myös vesialueet.

Kunnan kokonaispinta-ala on 2 872,43 km², josta 1 614,1 km² on maa-aluetta, 52,33 km² sisävesiä ja 1 206,00 km² merialuetta.



Suunnittelualueeseen kuuluu koko kunta vesialueineen.



4. Lähtökohdat ja suunnittelutilanne

Iin kuntastrategia 2025

Iin kunnanvaltuusto hyväksyi uuden kuntastrategian 19.3.2018. Strategia koostuu kolmesta päämäärästä, joille jokaiselle on määritelty tavoitteet, mittarit ja keinot päämäärän saavuttamiseksi. Näitä ovat mahdollistava ja rohkea Ii, viihtyisä koti sekä vahva kunta. Strategiassa on kolme läpileikkaavaa teemaa: kestävä kehitys, digitalisaatio ja elinkeinoelämä edellä. Teemat ohjaavat vahvasti strategisen yleiskaavan valmistelua.

Kestävä kehitys



Ii sitoutuu kestäväan kehitykseen. Kunta toimii resurssiviisaasti paremman, puhtaamman ja eettisen yhteiskunnan nimissä.

Paikalliset ratkaisut ja lähipalvelut tukevat aluetaloutta niin ruoan kuin energian-tuotannossakin. Hankinnoissa hyödynnetään paikallista osaamista. Rakentamista ohjaavat kestävät säännöt ja infra tukee kestävää arkea.

Liikkuminen on vähäpäästöistä. Vedet puhtaita. Turha kulutus karsitaan ja materiaalien osalta tehostetaan kiertoja. Muovittomuus on arkea. Kaikki osallistuvat ilmastotalkoisiin. Ilmasto-muutokseen valmistaudutaan. Ii toimii viisaasti.

Digitalisaatio



Palvelujen uudelleen järjestäminen digitalisaation avulla on osattu hyödyntää lissä. Kömpelöt ja aikaa vievät palvelurakenteet on muokattu yhteensopiviksi ja kuntalaisia laadukkaasti hyödyttäväiksi palvelupoluiksi.

Erillisten ohjeiden ja lomakkeiden rinnalla lissä toimivat älykkäästi ohjautuvat ja keskustelevat digitaaliset palvelut. Sähköiset järjestelmät sujuvoittavat palvelua, mikä vähentää rutiinivaihtelua, jolloin henkilöstöllä on aikaa kuntalaisten kohtaamiseen.

Kuntalaiset ja yritykset osaavat käyttää sähköisiä palveluita. Kattava digitaalisuus tarjoaa yrityksille liiketoimintamahdollisuuksia ja lillille kilpailuetua. Valokuitua hyödynnetään tehokkaasti.

Elinkeinoelämä edellä



Ii on tunnettu kasvun keskus. Iillä on vahva vetovoima, jota rakentavat avoin viestintä ja muutoksessa mukana oleva, luova ja kansainvälinen markkinointi. Elinkeinoelämän kehittäminen on mukana kaikessa päätöksenteossa ja menestyvät yritykset tukevat kunnan kasvua.

Iihin on tervetullutta niin perinteisten kuin kehittyvienkin alojen yritystoiminta ja tiloja on tarjolla ketterästi myös pienille tulijoille. Uusia kiertotalousratkaisuja, liikkumisen palveluja ja älykkästä erikoistumista hyödynnetään kunnan kaikilla osa-alueilla.

Iiläiset yritykset ovat verkottuneet ja yritysilmapiiiri kannustaa kestäväan kasvuun. lissä on reipas myyntiote yritysysteistyössä.

Kuntastrategian *mahdollistava ja rohkea Ii* –päämäärän saavuttamiseksi tarvittavana keinona todetaan muun muassa seuraavaa:

2. Rohkaiseva maankäyttö

lissä kaavoitetaan reippaasti ja ennakoivasti hyödyntäen kaavoituksen profilointia. Maankäytön suunnittelu ja maanhankinta tukevat kasvavia asumisen ja palvelujen keskuksia. Etelä-lilaakson alueelle on rakentunut monipuolinen kaupan, teollisuuden ja logistiikan keskus, joka hyötyy uuden nelostien liittymästä. Keskustan uudelleen rakentaminen on alkanut ja pysäyttää tarjonnallaan, sekä kiinnostavalla ja nykyaikaisella ilmeellään ohikulkuliikenteen käyttämään iiläisiä palveluita. Laajentuva päivittäistavarakauppa vastaa monipuolisesti kuluttajien tarpeisiin keskustassa. Ympäristö on siistiä ja kaunista.

Kuntastrategian *viihtyisä koti* –päämäärän saavuttamiseksi tarvittavana keinona todetaan muun muassa seuraavaa:

1. Terve elämä

lissä on monipuolisesti erilaista asuintarjontaa elämän kaikkiin vaiheisiin. Terveellinen elinympäristö kannustaa omaehtoiseen toimintaan koko kunnan kattavine pyöräilybaanoineen ja monipuolisine liikuntamahdollisuuksineen. Liikuntatilojen käyttöä tuetaan monipuolisilla käytännöillä ja jokaisella asuinalueella on lähiliikuntatarjotin. Luonto on kaikkien saavutettavissa ja ympäristöarvot näkyvät taajamien siistyydessä ilmeessä. Laajat vesistöalueet näkyvät kuntalaisten arjessa ranta-asumisen ja virkistytymisen alueina. Raasakka – Vihkosaari – Vanha Hamina – Rantakestilä - Karhu -akselille avataan inspiroiva rantojen elämyskokonaisuus, joka tukee kuntalaisten viihtymistä. Keskustasta pääsee rannalle. Jokisuistot ovat vetovoimaisia vapaa-ajanviettoalueita. Joet on ennallistettu ja kalastus kannattaa. Iin rannat tunnetaan valtakunnallisesti ja kaikki pääsevät niistä nauttimaan.



lin maapoliittinen ohjelma 2018-2022

lin kunnanvaltuusto on hyväksynyt maapoliittisen ohjelman 8.10.2018. Ohjelmassa todetaan muun muassa, että maapolitiikan ja maankäytön näkökulmasta kunnan keskeisiä tavoitteita ovat etenkin keskustaajaman tiivistäminen ja kehittäminen, Kuivaniemen taajaman kehittäminen sekä kylien elinvoimaisuuden tukeminen.

Valtakunnalliset alueidenkäyttötavoitteet

Valtion ja kuntien viranomaisten tulee toiminnassaan ottaa huomioon valtakunnalliset alueidenkäyttötavoitteet, edistää niiden toteuttamista ja arvioida toimenpiteitensä aluerakenteen ja alueidenkäytön kannalta. Valtioneuvosto päätti uudistetuista tavoitteista 14.12.2017. Uudistetut tavoitteet astuivat voimaan 1.4.2018. Yleiskaavaan liittyvät seuraavat tavoitteet:

Toimivat yhdyskunnat ja kestävä liikkuminen

Edistetään koko maan monikeskuksista, verkottuvaa ja hyviin yhteyksiin perustuvaa aluerakennetta, ja tuetaan eri alueiden elinvoimaa ja vahvuuksien hyödyntämistä. Luodaan edellytykset elinkeino- ja yritystoiminnan kehittämiseksi sekä väestökehityksen edellyttämälle riittävälle ja monipuoliselle asuntotuotannolle.

Luodaan edellytykset vähähiiliseen ja resurssitehokkaalle yhdyskuntakehitykselle, joka tukeutuu ensisijaisesti olemassa olevaan rakenteeseen. Suurilla kaupunkiseuduilla vahvistetaan yhdyskuntarakenteen eheyttä.

Edistetään palvelujen, työpaikkojen ja vapaa-ajan alueiden hyvää saavutettavuutta eri väestöryhmien kannalta. Edistetään kävelyä, pyöräilyä ja joukkoliikennettä sekä viestintä-, liikkumis- ja kuljetuspalveluiden kehittämistä.

Merkittävät uudet asuin-, työpaikka- ja palvelutoimintojen alueet sijoitetaan siten, että ne ovat joukkoliikenteen, kävelyn ja pyöräilyn kannalta hyvin saavutettavissa.

Tehokas liikennejärjestelmä

Edistetään valtakunnallisen liikennejärjestelmän toimivuutta ja taloudellisuutta kehittämällä ensisijaisesti olemassa olevia liikenneyhteyksiä ja verkostoja sekä varmistamalla edellytykset eri liikennemuotojen ja -palvelujen yhteiskäyttöön perustuville matka- ja kuljetusketjuille sekä tavara- ja henkilöliikenteen solmukohtien toimivuudelle.

Turvataan kansainvälisesti ja valtakunnallisesti merkittävien liikenne- ja viestintäyhteyksien jatkuvuus ja kehittämismahdollisuudet sekä kansainvälisesti ja valtakunnallisesti merkittävien satamien, lentoasemien ja rajanylityspaikkojen kehittämismahdollisuudet.

Terveellinen ja turvallinen elinympäristö

Varaudutaan sään ääri-ilmiöihin ja tulviin sekä ilmastonmuutoksen vaikutuksiin. Uusi rakentaminen sijoitetaan tulvavaara-alueiden ulkopuolelle tai tulvariskien hallinta varmistetaan muutoin.

Ehkäistään melusta, tärinästä ja huonosta ilmanlaadusta aiheutuvia ympäristö- ja terveyshaittoja.

Haitallisia terveysvaikutuksia tai onnettomuusriskejä aiheuttavien toimintojen ja vaikutuksille herkkien toimintojen välille jätetään riittävän suuri etäisyys tai riskit hallitaan muulla tavoin. Suuronnettomuusvaaraa aiheuttavat laitokset, kemikaaliratapihat ja vaarallisten aineiden kuljetusten järjestelyratapihat sijoitetaan riittävän etäälle asuinalueista, yleisten toimintojen alueista ja luonnon kannalta herkistä alueista.

Otetaan huomioon yhteiskunnan kokonaisturvallisuuden tarpeet, erityisesti maanpuolustuksen ja rajavalvonnan tarpeet ja turvataan niille riittävät alueelliset kehittämis-edellytykset ja toimintamahdollisuudet.

Elinvoimainen luonto- ja kulttuuriympäristö sekä luonnonvarat

Huolehditaan valtakunnallisesti arvokkaiden kulttuuriympäristöjen ja luonnonperinnön arvojen turvaamisesta.

Edistetään luonnon monimuotoisuuden kannalta arvokkaiden alueiden ja ekologisten yhteyksien säilymistä.

Huolehditaan virkistyskäyttöön soveltuvien alueiden riittävyydestä sekä viheralueverkoston jatkuvuudesta. Luodaan edellytykset bio- ja kiertotaloudelle sekä edistetään luonnonvarojen kestävä hyödyntämistä.

Huolehditaan maa- ja metsätalouden kannalta merkittävien yhtenäisten viljely- ja metsäalueiden sekä saamelaiskulttuurin ja -elinkeinojen kannalta merkittävien alueiden säilymisestä.



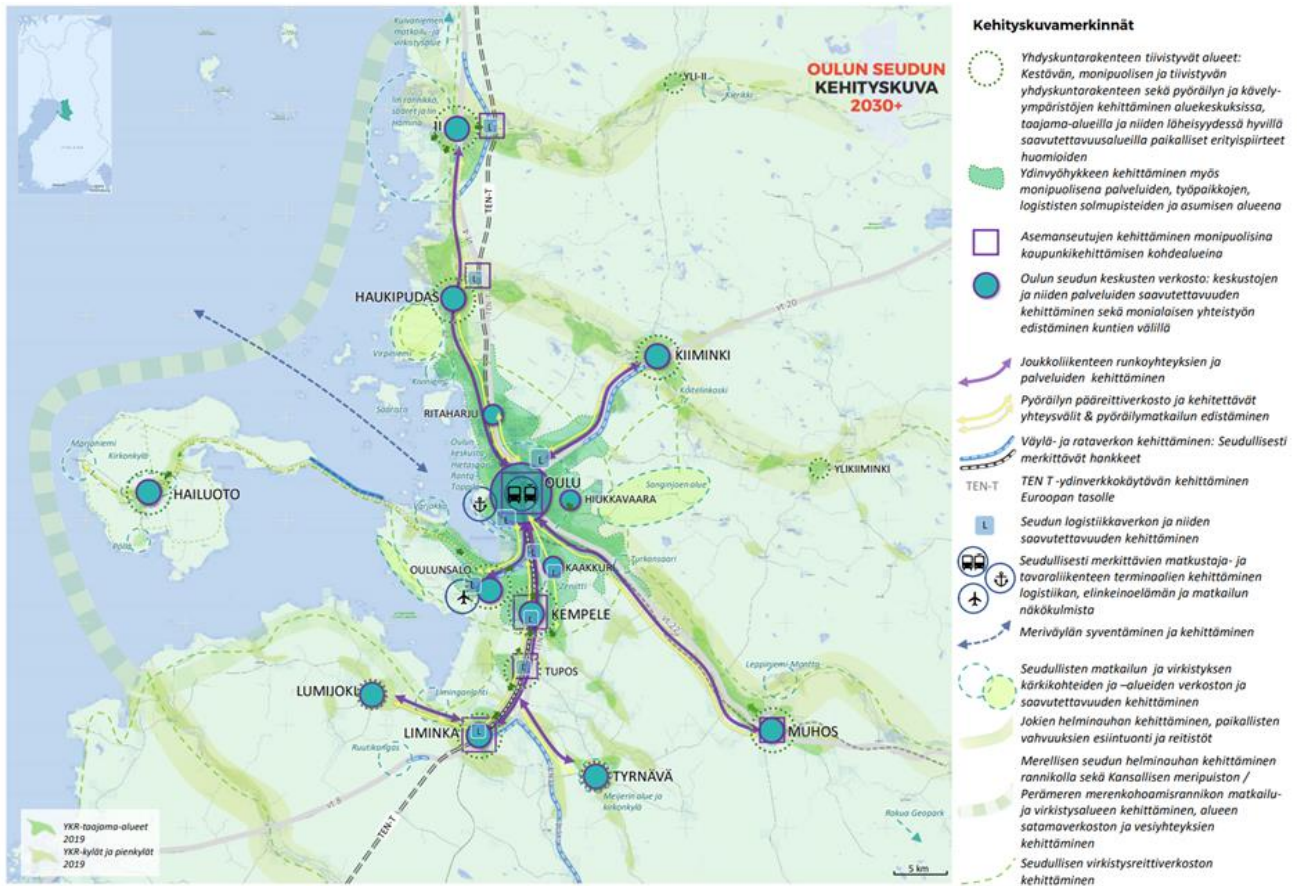
Uusiutumiskykyinen energiahuolto

Varaudutaan uusiutuvan energian tuotannon ja sen edellyttämien logististen ratkaisujen tarpeisiin. Tuulivoimat sijoitetaan ensisijaisesti keskitetysti usean voimalan yksiköihin.

Turvataan valtakunnallisen energiahuollon kannalta merkittävien voimajohtojen ja kaukokuljettamiseen tarvittavien kaasuputkien linjatukset ja niiden toteuttamismahdollisuudet. Voimajohtolinjauksissa hyödynnetään ensisijaisesti olemassa olevia johtokäytäviä.

Oulun seudun kehityskuva 2030 +

Seudun kehityskuva 2030+ on valmistunut alkuvuonna 2022.

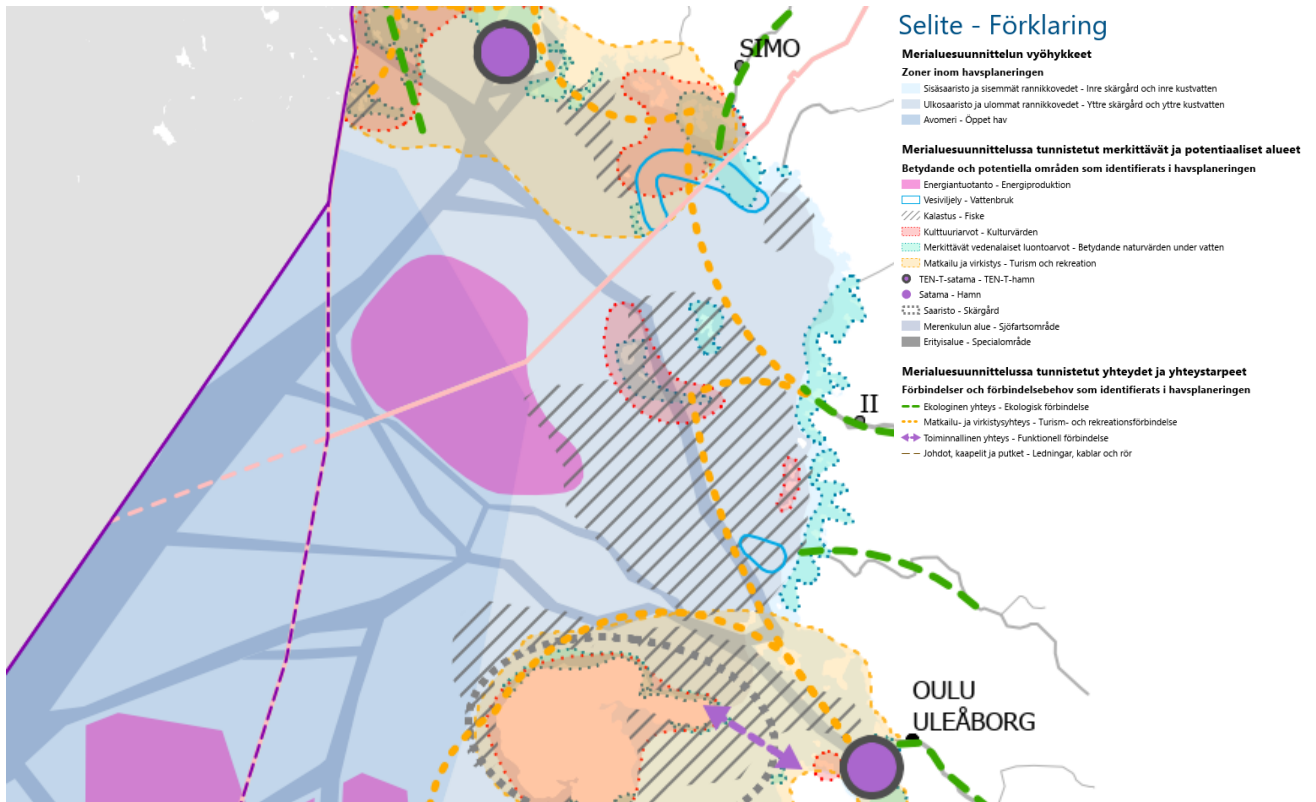


Rakennemallin maankäyttökartta.

Merialuesuunnitelma

Suomeen on valmistunut merialuesuunnitelma 2030. Ii kuuluu suunnitelman Pohjoinen Selkämeri, merenkurkku ja Perämeri -osa-alueeseen. Suunnitelmat kattaa aluevedet ja talousvyöhykkeet. Iin alueelle on suunnitelmassa osoitettu muun muassa energiantuotanto- ja kalastusalueita sekä vedenalaisilta luontoarvoiltaan merkittävää aluetta.





Ote merialuesuunnitelmaehdotuksesta.

Kaavoitustilanne

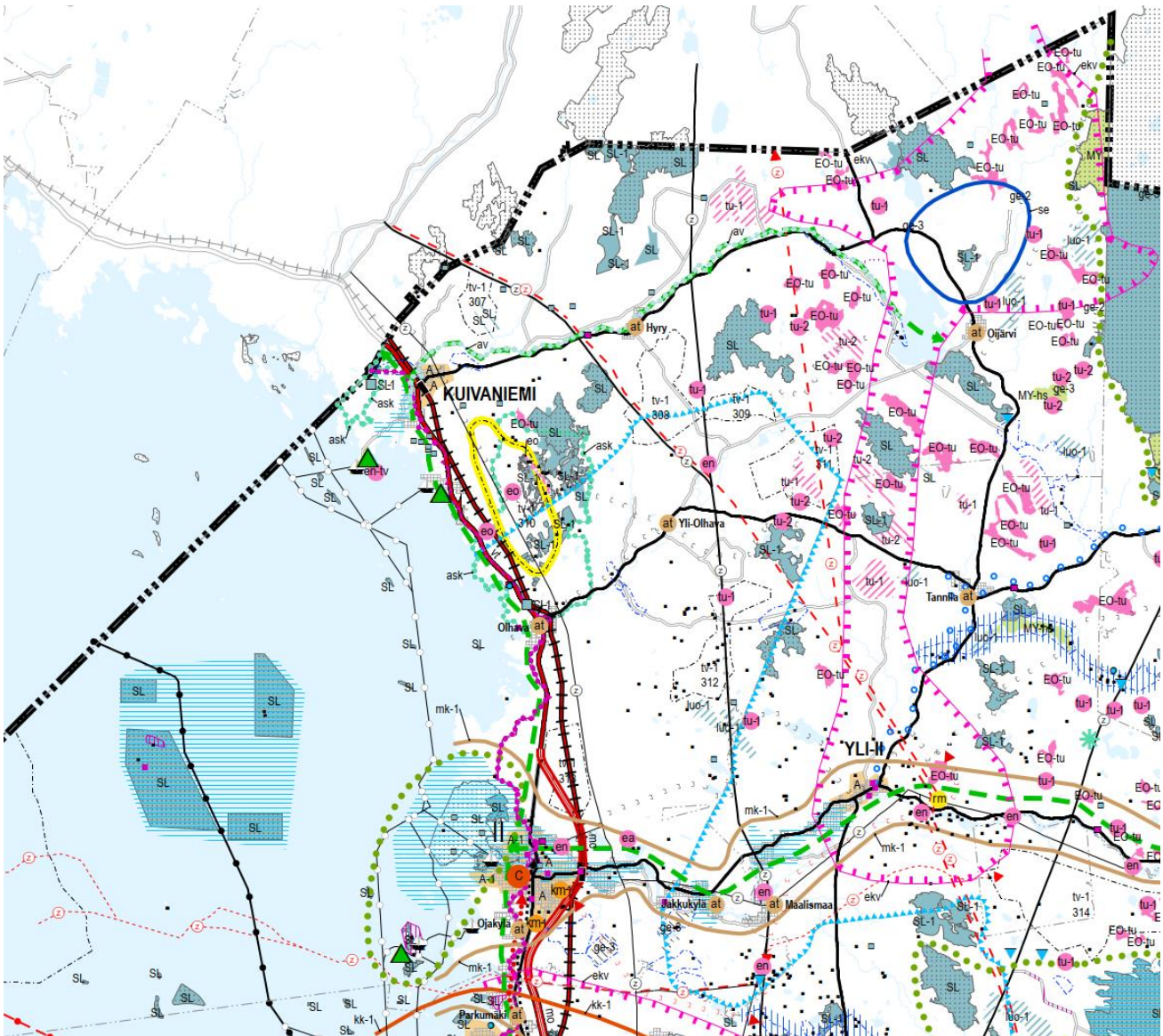
Maakuntakaava

Pohjois-Pohjanmaan maakuntakaavat ohjaavat yleiskaavoitusta. Iin kunnan aluetta koskien on laadittu seuraavat maakuntakaavat:

- Pohjois-Pohjanmaan maakuntakaava, joka on hyväksytty maakuntavaltuustossa 11.6.2003 ja vahvistettu ympäristöministeriön päätöksellä (YM3/5222/2003) 17.2.2005.
- 1. vaihemaakuntakaava on hyväksytty 2.12.2013 ja vahvistettu ympäristöministeriössä 23.11.2015
- 2. vaihemaakuntakaava on hyväksytty maakuntavaltuustossa 7.12.2016.
- 3. vaihemaakuntakaava on hyväksytty maakuntavaltuustossa 11.6.2018 (lainvoimainen 17.1.2022).

Pohjois-Pohjanmaan energia- ja ilmastovaihemaakuntakaavan laatiminen on käynnistetty 11.10.2022. Kaavan laatiminen on ohjelmoitu toteutettavaksi vuosina 2021–2023.





Ote voimassaolevien maakuntakaavojen yhdistelmäkartasta (ei mittakaavassa). Lähde: Pohjois-Pohjanmaan liitto 2019

Ii rajautuu Lapin maakuntaan. Lapin puolella on voimassa vuonna 2015 lainvoiman saanut Länsi-Lapin maakuntakaava (Simossa) sekä vuonna 2001 lainvoiman saanut Rovaniemen maakuntakaava (Ranualla).

Yleiskaavat

Kunnan alueella on tällä hetkellä voimassa seuraavat osayleiskaavat (suluissa kunnanvaltuuston hyväksymispäivämäärä):

- Iin keskustaajaman osayleiskaava (KV 29.2.2016)
- Iin keskustaajaman osayleiskaavan laajennus (KV 20.2.2012)
- Jakkukylän osayleiskaava (Yli-Iin KV 26.10.2000)
- Karjalankylän osayleiskaava (Yli-Iin KV 28.05.2007)
- Uuden Oulun yleiskaava (Oulun KV 18.4.2016)
- Iin rannikon ja saarten osayleiskaava (KV 22.4.2002, useita kaavamutoksia tehty)
- Kuivaniemen alueella voimassa Merenrannikon yleiskaava (KV 19.6.2000)



- Ojakylän yleiskaava (KV 1.12.2006)
- Oijärven yleiskaava (KV 28.10.2003)
- Koninsaaren osayleiskaavan muutos (KV 15.11.2000)

Kunnanvaltuusto hyväksyi lin keskustaajaman osayleiskaavan Kirkkosaari-Leppisaaren osa-alueen 4.9.2017. Kaavasta on tehty valitus hallinto-oikeuteen.

Tuulivoimayleiskaavat:

- Pahkakosken tuulivoimapuiston osayleiskaava (KV 16.4.2018)
- Palokankaan tuulivoimapuiston osayleiskaava (KV 17.12.2018)
- Olhavan tuulivoimapuiston osayleiskaava (KV 20.6.2011)
- Olhavan tuulivoimapuiston osayleiskaavan laajennus (KV 17.9.2012)
- Nybyn tuulivoimapuiston osayleiskaava (KV 11.3.2013)
- Myllykankaan tuulivoimapuiston osayleiskaava (KV 18.6.2012)
- Isokankaan tuulivoimapuiston osayleiskaava (KV 27.2.2017)
- Suurhiekan merituulipuiston osayleiskaava (KV 2.6.2017)

Vireillä on seuraavat osayleiskaavat:

- Jakkukylän osayleiskaava 2040
- lin rannikon ja saarten osayleiskaavan tarkistaminen Karhun alueella
- lin rannikon ja saarten osayleiskaavan tarkistaminen Seljänperän alueella
- Yli-Olhavan tuulivoimapuiston osayleiskaava (hyväksytty muttei lainvoimainen)
- Ollinkorven tuulivoimapuiston osayleiskaava (hyväksytty KV:ssa 24.01.2022)

Asemakaavat ja ranta-asetmakaavat

Kunnan alueella on asemakaava-alueita keskustaajaman lisäksi Alarannalla, Iilaakson teollisuuskylän alueella ja Illinsaareissa sekä Kuivaniemen keskustaajamassa, Kaakkuriniemessä ja Merihelmen alueella. Kunnan alueelle on laadittu useita ranta-asetmakaavoja.

Lisää tietoa lin kunnan voimassa olevista ja vireillä olevista kaavoista löytyy osoitteesta:

<https://www.ii.fi/kaavoitus>



5. Tavoitteet ja vaikutusten arviointi

Tavoitteet

Strategisen yleiskaavan tavoitteena on ohjata kunnan maankäytön suuria linjoja ja tukea kunnan strategiaa linjauksia, kuten kuntastrategiassa ja maapoliittisessa ohjelmassa määritellyjä tavoitteita. Työssä määritellään kunnan maankäytön tulevat kehittämisen painopisteet ja suunnat. Tavoitteena on laatia oikeusvaikutteinen strateginen yleiskaava, jossa on kaavamerkinnöistä ja -määräyksistä voi olla myös oikeusvaikutuksettomia. Kaavan tavoitevuosi on 2040.

Strategisella yleiskaavalla ei kumota kunnan alueella jo voimassa olevia yleiskaavoja, vaan strategista yleiskaavaa tulkitaan yhdessä osayleiskaavojen kanssa. Strateginen yleiskaava ohjaa uusien osayleis- ja asemakaavojen laatimista tai voimassaolevien kaavojen muuttamista.

Keskeisiä kaavassa tarkasteltavia teemoja ovat muun muassa:

- **Kestävä yhdyskunta- ja aluerakenne sekä resurssiviisuus**
- **Väestönkehitys**
- **Iin asema osana Oulun seutua**
- **Luonto ja luonnonsuojelu**
- **Maisema ja kulttuuriympäristö**
- **Virkistys, reitistöt, hiljaiset alueet**
- **Elinkeinoelämän toimintaedellytykset (teollisuusalueet ja niiden rooli)**
- **Maatalous, metsätalous, luontaistalous, poronhoito**
- **Tuulivoimalle soveltuvat alueet sekä muun energiantuotanto**
- **Kyläalueet ja haja-asutus (loma-asuntojen muuttaminen vakituiseen asutukseen)**
- **Kestävä liikkuminen**
- **Maa-ainesten otto ja kaivostoiminta**
- **Ranta-alueiden, saariston ja merialueen käyttö (matkailu)**
- **Iin ohitustien vaikutukset, asemanseudun kehittäminen**
- **Eri kauppapaikkojen luonne ja rooli**

Miten vaikutuksia arvioidaan?

Vaikutusten selvittämisen tarkoituksena on jo suunnittelun aikana saada tietoa suunnitteluratkaisujen merkityksestä ja siten parantaa lopullisen suunnitelman laatua. Asemakaavan toteuttamisen välittömiä ja välillisiä vaikutuksia arvioidaan suunnittelun yhteydessä.

Kaavan tulee perustua kaavan merkittävät vaikutukset arvioivaan suunnitteluun ja sen edellyttämiin tutkimuksiin ja selvityksiin. Kaavan vaikutuksia selvittäessä otetaan huomioon kaavan tehtävä ja tarkoitus. Kaavaa laadittaessa on tarpeellisessa määrin selvitettävä suunnitelman ja tarkasteltavien vaihtoehtojen toteuttamisen ympäristövaikutukset, mukaan lukien yhdyskuntataloudelliset, sosiaaliset, kulttuuriset ja muut vaikutukset. Selvitykset on tehtävä koko siltä alueelta, jolla kaavalla voidaan arvioida olevan olennaisia vaikutuksia.

Kaavan merkittävimmät vaikutukset kohdistuvat seuraaviin aihealueisiin:

- Alue- ja yhdyskuntarakenne
- Yhdyskunta- ja energiatalous
- Luonto ja maisema, taajamakuva, kulttuuriperintö
- Elinkeinoelämän toimintaedellytykset



- Ihmisten elinolot ja elinympäristö
- Ilmasto



Yleiskaavan laatimisen yhteydessä laaditaan seuraavat selvitykset/taustaraportit:

- Kunnan maankäytön kehityskuva/kehityskuvat (eri teemojen tarkastelut), syksy 2019
- Tuulivoimalle soveltuvat alueet -selvitys, kevät 2020

Lisäksi kaavan laatimisessa hyödynnetään aiemmin laadittuja selvityksiä, strategioita ja tietokantoja. Näitä ovat muun muassa:

- Iin kuntastrategia 2025
- Iin maapoliittinen ohjelma
- Resurssiviisas Ii –tiekartta
- Oulun kaupunkiseudun rakennemalli 2040
- Pohjois-Pohjanmaan maakuntakaavat taustaselvityksineen
- Pohjois-Pohjanmaan POSKI-hanke
- Iin osayleiskaavat taustaselvityksineen
- Kaupallinen selvitys Iin kunnan alueelle
- Jalankulun ja pyöräilyn verkkosuunnitelma
- Oulun kaupunkiseudun lähijunaliikenneselvitys
- Valtakunnallisesti arvokkaat rakennetut kulttuuriympäristöt (RKY)
- Muinaisjäännösrekisteri
- Oulun seudun MALPE-sopimus 2020-2023

Edellä mainituista asiakirjoista sekä muusta olemassa olevasta kirjallisesta aineistosta ja lähdemateriaalista kootaan taustatiedot mm. seuraavista teemoista:



- Väestö, työpaikat, elinkeinot, palveluverkko
- Luonto ja maisema
- Kulttuuriympäristö
- Liikenne ja yhdyskuntatekniset verkostot
- Energiantuotanto
- Liikenne
- Matkailu ja virkistys

Selvitykset laaditaan strategisen kaavoituksen edellyttämällä tarkkuudella. Selvityksien laatimisen tarve tarkentuu työn edetessä.



6. Osallistuminen

Osalliset

Maankäyttö- ja rakennuslain mukaan osallisia ovat kaikki ne, joiden asumiseen, työntekoon, virkistykseen tai muihin oloihin valmisteilla oleva kaavanmuutos saattaa huomattavasti vaikuttaa. Lisäksi osallisia ovat viranomaiset, joiden toimialaa suunnittelussa käsitellään.

Osallisilla on oikeus ottaa osaa kaavan valmisteluun, arvioida sen vaikutuksia ja lausua kaavasta mielipiteensä.

Strategisessa yleiskaavassa osallisia ovat ainakin seuraavat tahot:

- Kunnan asukkaat, maanomistajat ja loma-asukkaat sekä yrittäjät
- Iin kunnanvaltuusto ja -hallitus
- Iin kunnan lautakunnat ja johtokunnat
- Pohjois-Pohjanmaan elinkeino-, liikenne- ja ympäristökeskus
- Pohjois-Pohjanmaan liitto
- Lapin liitto
- Pohjois-Pohjanmaan museo
- Museovirasto
- Pohjois-Suomen aluehallintovirasto
- Metsähallitus
- Oulun kaupunki
- Pudasjärven kaupunki
- Simon kunta
- Ranuan kunta
- Seuturakennetiimi
- Oulunkaaren ympäristöpalvelut
- Oulun seudun ympäristötoimi
- Pelastuslaitos
- Fingrid Oyj
- Väylävirasto
- Puolustusvoimat
- Traficom
- Finavia
- Iin Energia Oy
- Iin vesiliikelaitos
- Iin Micropolis Oy
- MTK Iin seutu
- Metsänhoitoyhdistys
- Luonnonvarakeskus
- Suomen metsäkeskus
- Paliskuntain yhdistys
- Paliskunnat
- Asukasyhdistykset, kyläyhdistykset
- Iin seudun riistanhoitoyhdistys
- Metsästysseurat
- Luonnonsuojelupiiri
- Iin ympäristöyhdistys ry
- Kuivaniemen luonto ry
- Pohjois-Pohjanmaan lintutieteellinen yhdistys
- Iin yrittäjät ry
- Kuivaniemen yrittäjät ry
- Tuulivoimayhtiöt
- Teleliikenneyhtiöt
- Maa-ainesten ottoon liittyvät toimijat
- Merivartiosto
- Haukiputaan meriseura ry
- Iin meriseura ry
- Iin meripelastajat ry
- Jakokunnat
- Tiekunnat

Miten voin osallistua?

Strategisen yleiskaavan valmisteluun voi osallistua koko suunnitteluprosessin ajan useilla eri tavoilla: esimerkiksi tulemalla mukaan tilaisuuksiin, ottamalla yhteyttä suunnittelijoihin tai jättämällä mielipiteen/muistutuksen virallisina nähtävilläoloaikoina.



Kunta tiedottaa yleiskaavan etenemisestä ja osallistumismahdollisuuksista kattavasti ja mahdollisimman laajalle joukolle. Osallistumismahdollisuuksista kaavoituksen eri vaiheissa on kerrottu osiossa yleiskaavan vaiheet ja aikataulu.

Viranomaisyhteistyö

Viranomaisilta pyydetään lausunnot osallistumis- ja arviointisuunnitelmasta, kaavan valmisteluaineistosta sekä kaavaehdotuksesta. Kaavaan liittyen järjestetään viranomaisneuvotteluja Pohjois-Pohjanmaan elinkeino- liikenne- ja ympäristökeskuksessa yhdessä asiaan liittyvien viranomaistahojen kanssa. Lisäksi tarvittaessa prosessin aikana järjestetään työneuvotteluja.

7. Miten kaavoitus etenee?

Strategisen yleiskaavan laatiminen on monivaiheinen prosessi, jonka aikana luodaan kehityskuvat, asetetaan tavoitteet, käydään aktiivista vuoropuhelua ja arvioidaan vaikutuksia.

Kaavan laatimiseen liittyen perustetaan ohjausryhmä, joka kokoontuu useamman kerran kaavaprosessin aikana. Ohjausryhmän kutsuttavat tahot nimeää kunnanhallitus.

ALOITUSVAIHE: TAVOITTEET JA KEHITYSKUVAT / SYKSY 2019 - SYKSY 2020

- *Kunnanhallitus päätti kaavan laatimisesta 11.3.2019 ja kaavan vireilletulosta 2.9.2019*
- *Osallistumis- ja arviointisuunnitelman nähtäville asettaminen ja lausuntojen pyytäminen*
- *Kuntalaisten ja kunnan päättäjien osallistaminen, neuvottelut eri sidosryhmien kanssa*
- *Osallistamisen pohjalta kunnan kehityskuvien luonti -> yhteistyö Oulun yliopiston arkkitehtuurin yksikön kanssa*
- *Taustaselvitysten laatimisen (mm. tuulivoimaselvitys) / teematarkastelujen käynnistäminen, työneuvottelu tuulivoimaselvityksestä*
- *Lähtötietojen kokoaminen*

VALMISTELUVAIHE / YLEISKAVALUONNOS TALVI 2021- KEVÄT 2022

- *Ohjausryhmän nimeäminen ja 1.kokous*
- *1. viranomaisneuvottelu keskeisten viranomaisten kanssa*
- *Työpajat keskeisille sidosryhmille, tavoitteiden tarkentuminen*
- *Kehityskuvatyön, tavoitteiden, työpajojen ja muun vuorovaikutuksen sekä lähtötietojen ja taustaselvitysten pohjalta rakennemallien ja myöhemmin kaavaluonnoksen/kaavaluonnoksien valmistelu*
- *Kaavan valmisteluaineisto kunnanhallituksen käsittelyyn -> Valmisteluaineiston nähtäville asettaminen (osalliset voivat jättää kaavasta mielipiteen) ja lausuntojen pyytäminen*
- *Esittely- ja keskustelutilaisuus nähtävilläoloaikana*

EHDOTUSVAIHE / KESÄ-SYKSY 2022

- *Laaditaan vastineet valmisteluvaiheessa saatuun palautteeseen*
- *Kaavaehdotuksen laatiminen saadun palautteen ja tarkentuneiden tavoitteiden pohjalta*
- *Ohjausryhmän 2.kokous*



- *Kunnanhallitus käsittelee kaavaehdotusta ja vastineita valmisteluvaiheessa saatuun palautteeseen -> Kaavaehdotuksen nähtäville asettaminen (osalliset voivat jättää kaavasta muistutuksen) ja lausuntojen pyytäminen*
- *Esittely- ja keskustelutilaisuus*
- *Ehdotusvaiheen viranomaisneuvottelu*
- *Tarvittaessa ehdotuksen asettaminen uudelleen nähtäville (mikäli kaavaan tehdään olennaisia muutoksia)*

HYVÄKSYMISVAIHE / TALVI 2022-2023

- *Laaditaan vastineet ehdotusvaiheessa saatuun palautteeseen*
- *Laaditaan toimenpideohjelman kaavan tavoitteiden toteuttamiseen*
- *Ohjausryhmän 3.kokous*
- *Mikäli ehdotusta ei ole tarpeen asettaa uudelleen nähtäville, viedään kaava kunnanhallituksen ja – valtuuston hyväksyttäväksi*
- *Mikäli valtuuston päätöksestä ei jätetä valituksia, kaava kuulutetaan voimaan*

TOTEUTTAMINEN JA SEURANTA 2023 ->

- *Kaavan toteuttaminen muun muassa kaavamuutosten sekä yleiskaavojen ja asemakaavojen laatimisen yhteydessä*
- *Kaavan huomiointi maapoliittisen ohjelma päivittämisen yhteydessä*
- *Kaavan tarkastelu tulevien kuntastrategioiden laatimisen yhteydessä*
- *Kehitetään mittarit kaavan seurantaan ja päivitetään kaavaa tarvittavilta osin valtuustokausittain*

Palautteen antaminen

Kirjalliset mielipiteet osallistumis- ja arviointisuunnitelmasta sekä yleiskaavan valmisteluaineistosta ja muistutukset yleiskaavaehdotuksesta toimitetaan postiosoitteeseen: Iin kunta, PL 24, 91101 Ii tai sähköpostitse osoitteeseen: kirjaamo@ii.fi



8. Yhteystiedot

Kuulutukset:

Kaavaa koskevat kuulutukset julkaistaan kunnan ilmoitustaululla, internet-sivuilla sekä paikallislehdissä.

Internet-sivut:

Jatkuva tiedotus kunnan internet-sivuilla osoitteessa: <https://www.ii.fi/vireilla-olevat-kaavat>

Tiedustelut:

Kaavaa koskeviin tiedusteluihin vastaa:

Elina Nissinen, vs. maankäytön suunnittelija

p. 050 408 3811

elina.nissinen@ii.fi

Kaavoituksen käyntiosoite:

Piisilta 1, Ii,

Micropolis, päärakennuksen 1 krs

Kaavoitukseen liittyvien asiakirjojen postiosoite:

Iin kunta, PL 24, 91101 Ii

kirjaamo@ii.fi

Kaavaa laativa konsultti:

Sweco Infra & Rail Oy

Jaakko Raunio, kavasuunnittelija YKS-666

p. 040 188 4111

jaakko.raunio@sweco.fi

