

**lin Kunta**

## Hervan asemakaava

Pesimälinnustaselvitys 2025

Sitowise Oy - Granlund Oy – Arup

Liite 11 | 2. huhtikuuta 2026

Tässä raportissa otetaan huomioon asiakkaamme erityiset ohjeet ja vaatimukset. Sitä ei ole tarkoitettu kolmannelle osapuolelle, eikä sen perusteella pidä luottaa siihen, eikä siitä oteta vastuuta kolmannelle osapuolelle.

Työpaikan numero

**Ove Arup & Partners Ireland Limited**  
50 Ringsend Road  
Dublin 4  
D04 T6X0  
Irlanti  
[arup.com](http://arup.com)

## Sisältö

---

1.	Johdanto	1
2.	Selvitysalueen sijainti ja yleiskuvaus	1
3.	Työstä vastaavat henkilöt	2
4.	Inventointimenetelmät	3
4.1	Sovellettu kartoituslaskenta	3
4.2	Pistelaskenta	5
4.3	Yölaulajainventointi	5
4.4	Epävarmuustekijät	5
5.	Tulokset ja päätelmät	6
6.	Lajikohtaista tarkastelua	9
6.1	Pyy ( <i>Tetrastes bonasia</i> ) [VU, DIR I]	9
6.2	Kuovi ( <i>Numenius arquata</i> ) [NT][V]	9
6.3	Liro ( <i>Tringa glareola</i> ) [NT, DIR I] [V]	9
6.4	Kiuru ( <i>Alauda arvensis</i> ) [NT]	9
6.5	Haarapääsky ( <i>Hirundo rustica</i> ) [VU]	9
6.6	Västäräkki ( <i>Motacilla alba</i> ) [NT]	9
6.7	Leppälintu ( <i>Phoenicurus phoenicurus</i> ) [LC] [V]	9
6.8	Pensastasku ( <i>Saxicola rubetra</i> ) [VU]	10
6.9	Töyhtötiainen ( <i>Lophophanes cristatus</i> ) [VU]	10
6.10	Hömötiainen ( <i>Poecile montanus</i> ) [EN]	10
6.11	Närhi ( <i>Garrulus glandarius</i> ) [NT]	10
6.12	Harakka ( <i>Pica pica</i> ) [NT]	10
6.13	Järripeippo ( <i>Fringilla montifringilla</i> ) [NT]	10
6.14	Viherpeippo ( <i>Carduelis chloris</i> ) [EN]	10
6.15	Punavarpunen ( <i>Carpodacus erythrinus</i> ) [NT]	10
6.16	Pajusirkku ( <i>Emberiza schoeniclus</i> ) [VU]	10
7.	Kirjallisuus ja lähteet	11

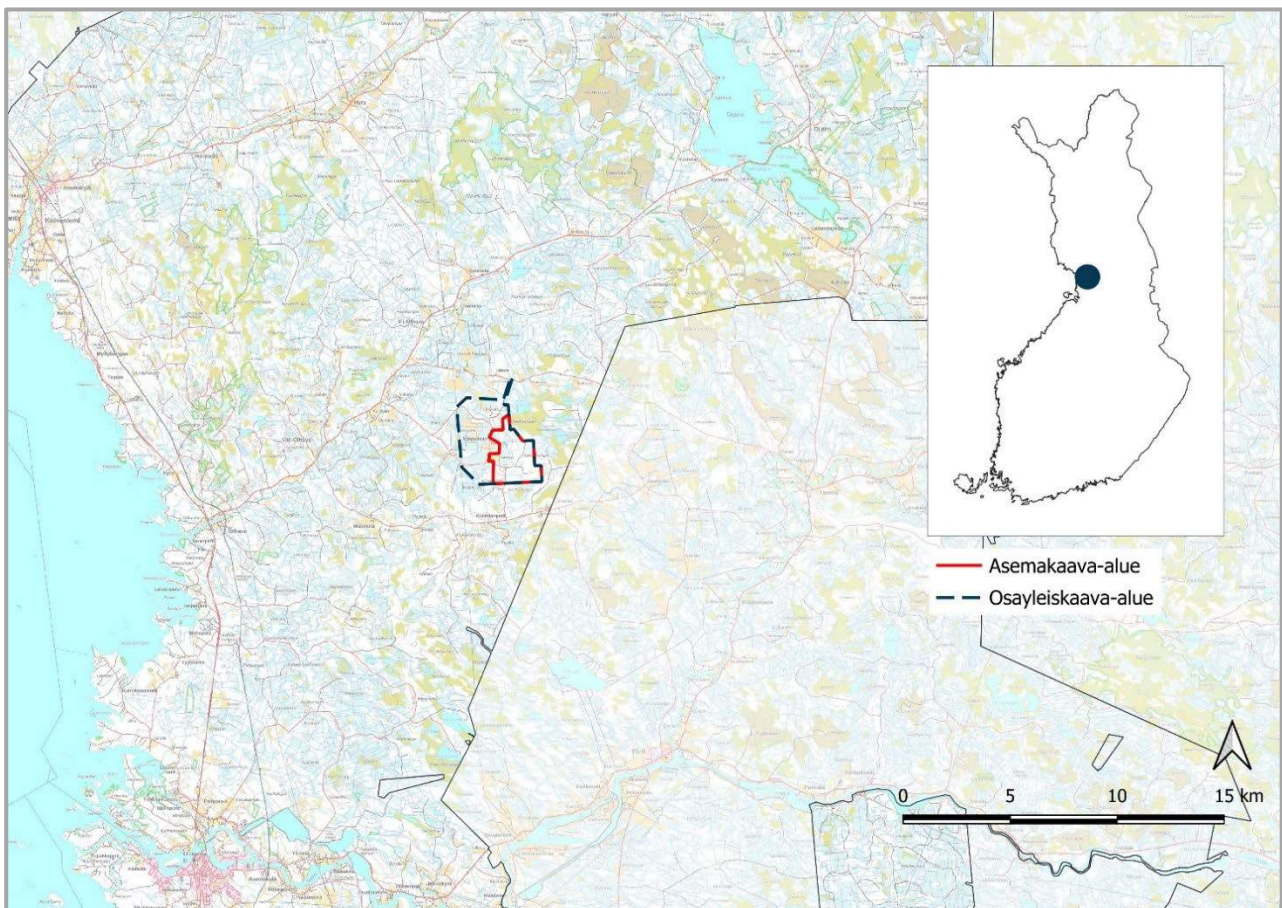
# 1. Johdanto

Tässä raportissa esitetään Sitowise Oy:n Iin Hervan osayleiskaavaa varten tekemän pesimälinnustoselvityksen tulokset. Selvityksen tarkoituksena oli tunnistaa alueella pesivät lajit ja niille tärkeät elinympäristöt osayleiskaava-alueen tulevaa suunnittelua varten. Selvitys on laadittu kuvassa 1 osoitetulle osayleiskaava-alueelle. Selvitys on laadittu Kuva 1 osoitetulle osayleiskaava-alueelle. Selvitysalue sisältää asemakaava-alueen, jolle suunnitellaan datakeskusta ja siihen liittyviä rakenteita.

Alueella tehtiin inventointeja yhteensä 16 päivänä huhti-kesäkuussa 2025. Raportissa esitetään käytetyt inventointimenetelmät, epävarmuustekijät, tulokset ja päätelmät.

## 2. Selvitysalueen sijainti ja yleiskuvaus

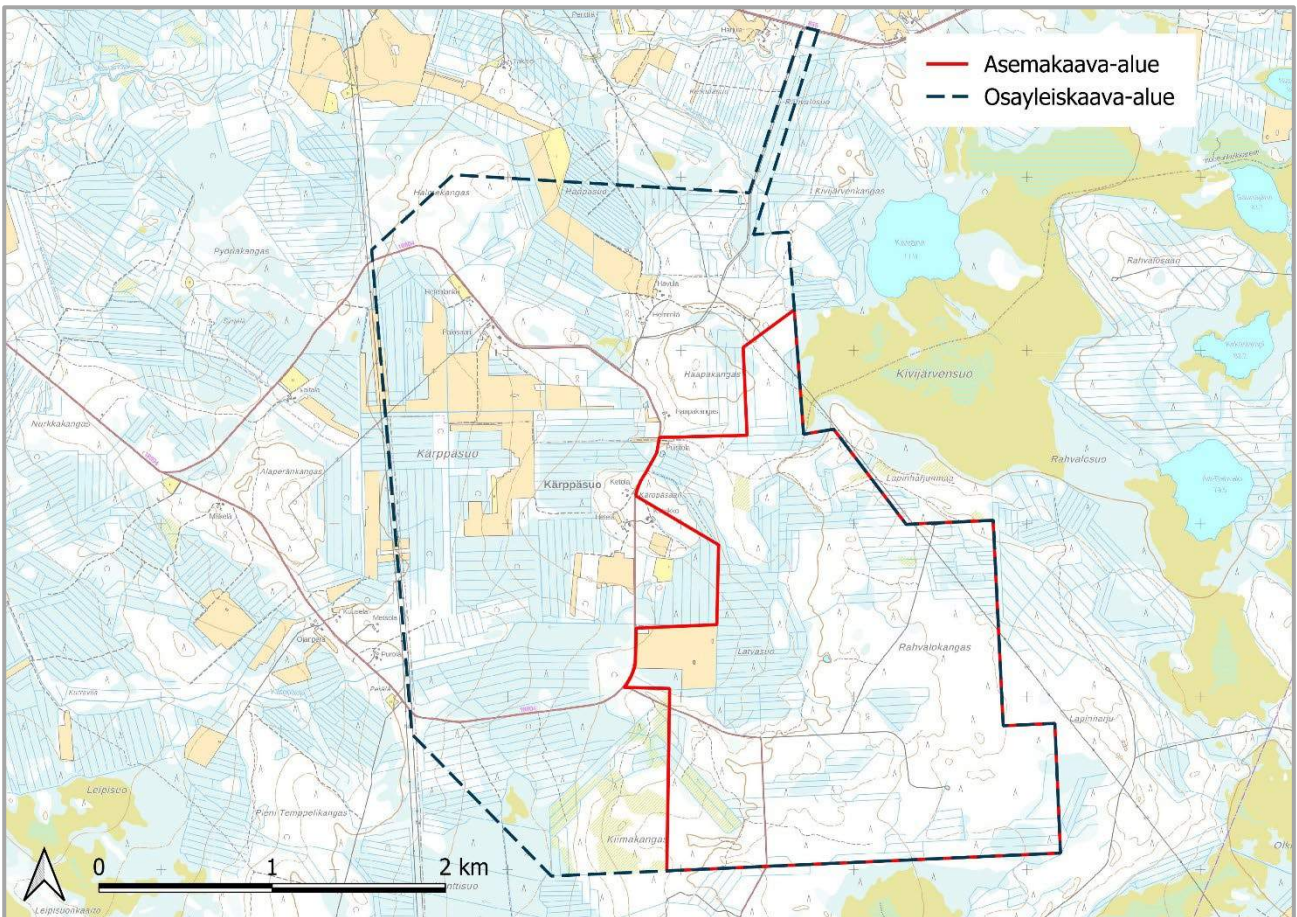
Hervan selvitysalue sijaitsee Pohjois-Pohjanmaalla Iin kunnassa noin 33 kilometriä kuntakeskuksesta koilliseen (Kuva 1). Alue sijoittuu Kärppäsuon, Rahvalonkankaan ja Konttisuon maastoihin. Osayleiskaavan selvitysalueen pinta-ala on noin 1 156 hehtaaria (Kuva 2).



**Kuva 1 Selvitysalueen lähestymiskartta. Lähikunnat ovat vaaleammalla sävyllä. Maastokartta Maanmittauslaitoksen aineistoa (8/2025)**

Selvitysalue sijaitsee keskiborealisella metsäkasvillisuusvyöhykkeellä ja pohjanmaan aapasoiden suokasvillisuusvyöhykkeellä. Kasvillisuus on enimmäkseen kivennäismaan kangasmetsiä ja rämeitä sekä länsiosassa myös korpilaikkuja. Kasvupaikkatyypit ovat pääosin tuoreita ja kuivahkoja kankaita, karuja rämeitä sekä paikoitellen alueen länsiosassa ravinteisia korpia. Metsät ovat lähes kauttaaltaan metsätaloustaloudessa ja suot ojitettuja, mikä on niiden luonnontilaa heikentävä tekijä. Puusto on ikärakenteeltaan nuorta tai varttuneempaa kasvatusmetsää ja vähäpuustoisia alueita on melko runsaasti. Länsi- ja keskiosissa aluetta on peltolohkoja.

Konttikankaan pohjavesialue (11139051) on noin kilometrin etäisyydellä selvitysalueen eteläraja-alueesta kaakkoon sekä Kuisuon Natura 2000 -alue (FI1106401, SAC/SPA) noin kahden kilometrin etäisyydellä selvitysalueen eteläpuolella. Selvitysalue rajautuu osin Kivijärvensuohon, joka on osoitettu luonnonsuojelualueeksi maakuntakaavassa ja Iin strategisessa yleiskaavassa.



Kuva 2 Selvitysalueen sijainti ja rajaus. Maastokartta Maanmittauslaitoksen aineistoa (8/2025)

### 3. Työstä vastaavat henkilöt

Selvitysalueen pesimälinnustoselvityksen maastotöistä vastasi ympäristönhoitaja Toni Ahlman Sitowise Oy:stä. Ahlmanilla on kokemusta linnustoselvityksistä 12 vuoden ajalta sekä noin 26 vuoden mittainen aktiivinen lintuharrastustausta. Raportoinnista vastasivat luontokartoittaja (EAT) ja puutarhuri Johanna Vesämäki sekä vanhempi asiantuntija, ekologi (FT) Päivi Salo Sitowise Oy:stä. Vesämäellä on viiden vuoden kokemus luontoselvitysten raportoinneista. Salolla on yhteensä yli 15 vuoden kokemus tieteellisestä ja yleistajuisesta julkaisutoiminnasta ja raportoinnista.

## 4. Inventointimenetelmät

Pesimälinnustoselvityksen inventointialue kattaa koko osayleiskaava-alueen (Kuva 3) ja vähäisesti myös sen ulkopuolisia alueita. Inventointimenetelminä käytettiin sovellettua kartoituslaskentaa ja pistelaskentaa. Sovelletussa kartoituslaskennassa painopiste oli uhanalaisissa ja EU:n lintudirektiivin liitteen I lajeissa sekä Suomen kansainvälisissä vastuulajeissa. Selvityksen aikana kirjattiin kuitenkin myös sellaisten lajien reviirejä, joilla on esimerkiksi erityistä indikaattoriarvoa. Pistelaskennassa kirjattiin havainnot kaikista lintulajeista.

Selvitysalueella tehtiin yhteensä 16 sovellettua kartoituslaskentaa, joista neljä tehtiin kanalintuselvityksen yhteydessä 13.4., 14.4., 17.4. ja 30.4. 2025 (Sitowise Oy 2025) ja kaksi samaan aikaan pistelaskennan kanssa 8.–9.6.2025. Neljä yöaikaista kartoituslaskentaa tehtiin lepakkoselvityksen aikana 11.–13.6. ja 30.6.2025. Kaikki inventoinnit ajoitettiin pääosin noin kello 3.30–12.00 väliselle ajalle, paitsi lepakkoselvityksen yhteydessä havainnointia tehtiin klo 23.00–3.00 välisenä aikana. Maastotöihin käytettiin yhteensä 120 tuntia.

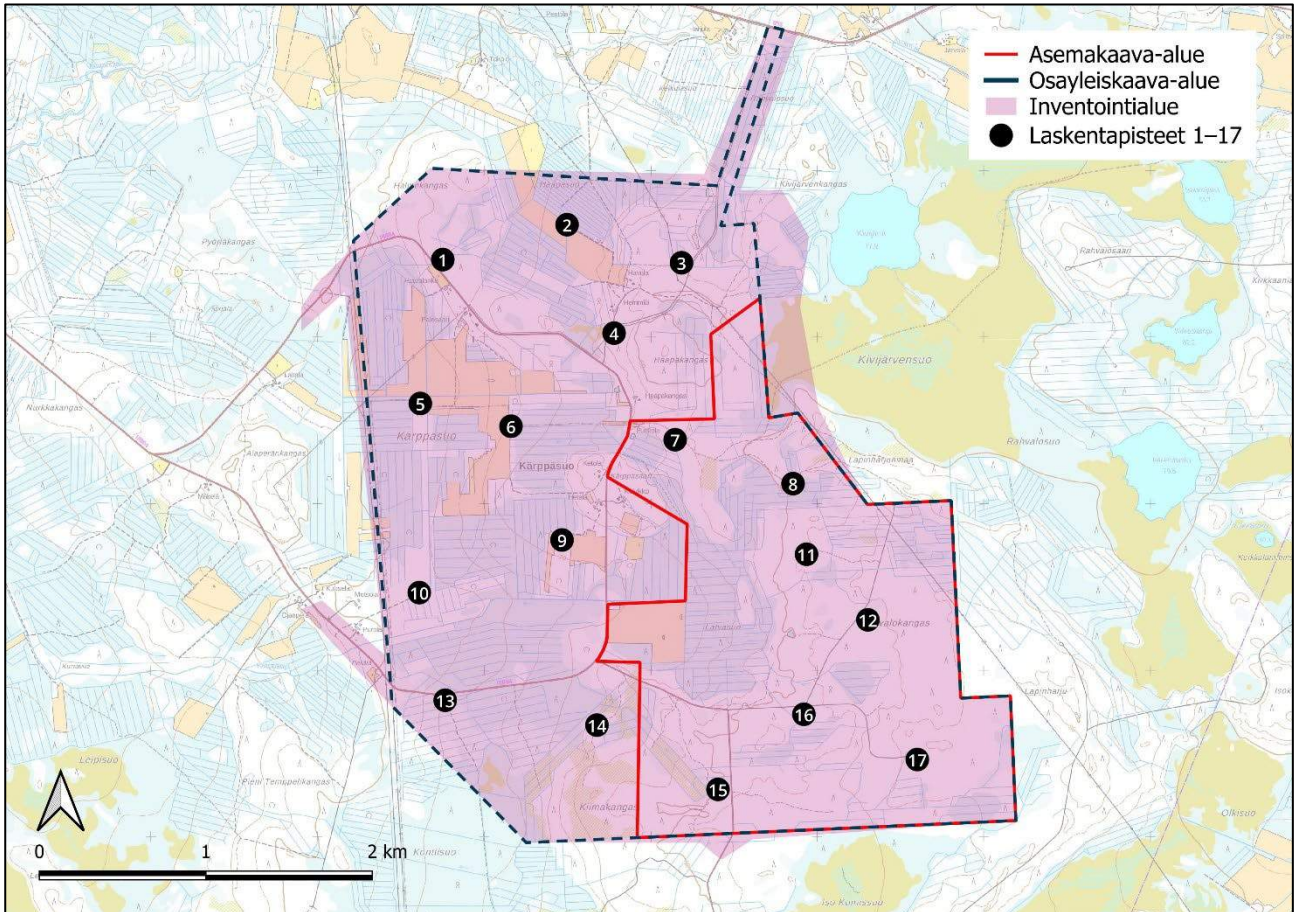
### 4.1 Sovellettu kartoituslaskenta

Varsinaisessa kartoituslaskennassa selvitysalue kuljetaan systemaattisesti läpi siten, että havainnointi kattaa alueen mahdollisimman tasaisesti. Yhdellä kartoituskerralla ehtii tavallisesti laskea noin 30 ha metsäalueen. Laskenta toistetaan noin viisi (3–8) kertaa kunkin pesimäkauden aikana. Pääosa laskentakerroista tehdään aamuisin klo 4–10, minkä lisäksi pari laskentakäyntiä tulisi tehdä iltaisin yö- ja hämäräaktiivisten lajien paikantamiseksi. Pöllöjä, tikkoja ja käpylintuja tulisi kartoittaa lisäkäynneillä jo maaliskuussa. Eri kartoituskertojen tuottamat havaintorykelmät tulkitaan reviiriksi vähintään 2–3 havaintokerran perusteella, ja vähintään kahden havainnoista tulee ilmaista pesintää. Kartoitus ulotetaan noin 50–100 metriä selvitysalueen ulkopuolelle, jotta useimmat selvitysalueen rajalla sijaitsevat reviirit voidaan paikallistaa. (Koskimies & Väisänen 1988, Mäkelä & Salo 2024.)

Sovelletussa kartoituslaskennassa laskenta toistetaan 2–3 kertaa pesimäkauden aikana. Yhdellä kartoituskerralla on tällöin inventoitu huomattavasti laajempia alueita varsinaisessa kartoituslaskennassa. Lisäksi reviiriksi tai pariiksi on tulkittu varovaisuusperiaatteen mukaisesti jo yksi sopiva havainto, sillä kyseessä on yleispiirteinen selvitys. Paritulkinta on tehty, jos havaintoa ei ole tulkittu muuttohavainnoksi ja se on sijoittunut vähintään kerran sopivaan elinympäristöön. Pareiksi tulkittiin seuraavat havainnot:

- laulava koiras
- varoitteleva koiras
- nähty koiras
- varoitteleva naaras
- nähty naaras
- varoitteleva pari
- nähty pari

Mikäli samalla paikalla on eri käyntikerroilla tehty kaksi tai useampia havaintoja samasta lajista, myös ne on tulkittu yhdeksi pariiksi. Huomionarvoisten lajien reviirit merkittiin kartalle paikan päällä maastossa ja sijainti varmistettiin GPS-paikantimen avulla.



**Kuva 3 Inventointialueet ja pistelaskentakohteet. Värjätty alue kuvaa kartoituksen kattavuutta. Maastokartta Maanmittauslaitoksen aineistosta (8/2025)**

Seuraavista lajeista kerättiin kaikki reviihävainnot:

- Vesilinnut
- Peltokanalinnot (ei fasaani)
- Metsäkanalinnot
- Haikarat
- Päiväpetolinnot (vain löydetyt pesät)
- Rantakanat
- Kurki
- Kahlaajat (ei metsäviklo, lehtokurppa)
- Lokkilinnut
- Uuttukyyhky, turkinkyyhky, turturikyyhky
- Pöllöt
- Kehräjä
- Tervapääsky
- Kuningaskalastaja
- Tikat (ei käpytikka)
- Kiurut
- Pääskyt (vain löydetyt pesät)
- Niittykirvinen, lapinkirvinen
- Västäräkit
- Tilhi
- Koskikara
- Peukaloinen
- Satakieli, sinirinta, sinipyrstö
- Leppälinnut
- Taskut
- Sepelrastas
- Sirkkalinnut
- Kultarinnat
- Kerttuset
- Kirjokerttu, pensaskerttu

- Idänuunilintu, lapinuunilintu, sirittäjä
- Pikkusieppo
- Viiksitimali
- Pырstötiainen
- Töyhtötiainen, hömötiainen, lapintiainen
- Pähkinänakkeli
- Kukankeittäjä
- Lepinkäiset
- Närhi, pähkinähakki, kuukkeli, harakka
- Kottarainen
- Varpunen
- Järripeippo
- Viherpeippo, vuorihemppo
- Kirjosiipikäpylintu, isokäpylintu
- Punavarpunen
- Taviokuurna
- Punatulkku
- Nokkavarpunen
- Sirkut (ei keltasirkku).

## 4.2 Pistelaskenta

Pistelaskennassa kirjataan kaikki laskentapisteestä 50 metrin säteen sisäpuolella ja ulkopuolella viiden minuutin aikana havaitut lintuyksilöt (Koskimies & Väisänen 1988). Pistelaskennan tuloksista pystytään laskemaan lintulajien suhteellisia tiheyksiä ja vertailemaan niitä eri elinympäristöjen välillä. Pistelaskentaa tehtiin selvitysalueella yhteensä 17 paikalta, jotka sijoitettiin siten, että ne antavat mahdollisimman hyvän yleiskuvan alueen linnustosta (Kuva 3). Laskennat tehtiin 8.–9.6.2025. Pisteille saavuttiin GPS-paikantimeen syötettyjen koordinaattien avulla, ja jokainen piste laskettiin kerran.

## 4.3 Yölaulajainventointi

Yöaktiivisia lajeja inventoitiin lepakkoselvityksen yhteydessä 11.–13.6. ja 30.6.2025 noin kello 23.00–3.00 välisellä ajanjaksolla. Paritulkinat tehtiin samalla tavalla kuin sovelletussa kartoituslaskennassa. Yölaulajainventointien aikana on mahdollista löytää muun muassa kehrääjien ja ruisrääkkien reviirejä.

## 4.4 Epävarmuustekijät

Linnustoa inventoitiin pesimäaikana 16 päivän ja neljän yön aikana. Alueen pinta-alaan nähden linnustoselvitystä voidaan pitää kattavana ja selvityspäiviä on ollut riittävästi. Koko alue on saatu inventoitua järjestelmällisesti. Inventointipäivät on myös ajoitettu oikein suhteessa lintujen pesimäkauteen ja kevään edistymiseen. Inventointien vuorokaudenajat ovat olleet sopivat pesimälinnustoselvityksiin, ja inventoinnit tehtiin kokonaisuutena riittävän hyvissä sääolosuhteissa (Taulukko 1).

Suurella todennäköisyydellä selvitysalueen linnustolliset arvot on löydetty. Joitakin yksittäisiä huomionarvoisia lajeja on saattanut jäädä löytymättä.

**Taulukko 1 Sääolosuhteet inventointien aikana. Pilvisyydessä esimerkiksi 0/8 = pilvetön ja 8/8 = täyspilvinen**

Pvm	Lämpötila alussa	Lämpötila lopussa	Pilvisyys alussa	Pilvisyys lopussa	Tuuli alussa	Tuuli lopussa
13.4.2025	3 °C	5 °C	5/8	2/8	3 m/s W	2 m/s W
14.4.2025	2 °C	7 °C	8/8	8/8	4 m/s S	5 m/s SE
17.4.2025	5 °C	16 °C	2/8	0/8	2 m/s SE	3 m/s SW
30.4.2025	-5 °C	4 °C	0/8	2/8	1 m/s E	2 m/s E
9.5.2025	-1 °C	7 °C	8/8	5/8	1 m/s E	2 m/s NE
15.5.2025	7 °C	13 °C	6/8	4/8	2 m/s N	4 m/s NE

Pvm	Lämpötila alussa	Lämpötila lopussa	Pilvisyys alussa	Pilvisyys lopussa	Tuuli alussa	Tuuli lopussa
27.5.2025	12 °C	11 °C	5/8	8/8	1 m/s SW	3 m/s SW
28.5.2025	9 °C	12 °C	8/8	8/8	2 m/s SW	3 m/s W
29.5.2025	8 °C	11 °C	8/8	8/8	1 m/s N	3 m/s N
8.6.2025	12 °C	11 °C	5/8	8/8	1 m/s SW	3 m/s SW
9.6.2025	9 °C	12 °C	8/8	8/8	2 m/s SW	3 m/s W
10.6.2025	8 °C	11 °C	8/8	8/8	1 m/s N	3 m/s N
11.6.2025	13 °C	7 °C	6/8	3/8	1 m/s N	1 m/s N
12.6.2025	17 °C	9 °C	3/8	1/8	2 m/s N	1 m/s N
13.6.2025	16 °C	8 °C	4/8	0/8	2 m/s W	0 m/s
30.6.2025	17 °C	10 °C	7/8	0/8	2 m/s N	0 m/s

## 5. Tulokset ja päätelmät

Hervan pesimälinnusto saatiin selvitettyä varsin kattavasti sovelletun kartoituslaskennan, yölaulajainventoinnin ja pistelaskennan avulla. Selvitysalueella ja sen välittömässä lähiympäristössä havaittiin yhteensä 44 eri lajin reviiriä (Taulukko 2 ), joista valtaosa on hyvin tavallisia pesimälajeja. Lajistoon lukeutuu 16 huomionarvoista lajia, joista kaksi on EU:n lintudirektiivin I-liitteen lajeja, kahdeksan valtakunnallisessa uhanalaisuusluettelossa silmälläpidettäviä, viisi vaarantuneita ja kaksi erittäin uhanalaisia lajeja (

Taulukko 3 , Kuva 4 ). Pistelaskennan pistekohtaiset tulokset esitetään Liitteessä 1.

Selvitysalueen pesivät huomionarvoiset lajit ovat tavanomaisia, eikä erityisiä vaatelioiden lajien reviirikeskittymiä löydetty. Huomionarvoisten lajien parimäärä oli kokonaisuutena kohtalainen (yhteensä 60 paria), mutta reviirit olivat hajallaan pitkin selvitysalueetta ja sen lähiympäristöä. Havaintojen perusteella selvitysalueelta ei voida tulkita linnustollisesti arvokkaita alueita eikä antaa erityisiä maankäyttösuosituksia.

**Taulukko 2 Selvitysalueella pesineet lintulajit. Parimäärä esitetään lajeista, joita inventoitiin systemaattisesti**

Laji	Parimäärä
Pyy	4
Töyhtöhyppä	2
Kuovi	2
Metsäviklo	-
Liro	1
Lehtokurppa	-
Käki	-
Käpytikka	-

Laji	Parimäärä
Kiuru	3
Haarapääsky	1
Metsäkirvinen	-
Västaräkki	10
Tilhi	4
Punarinta	-
Leppälintu	2
Pensastasku	1

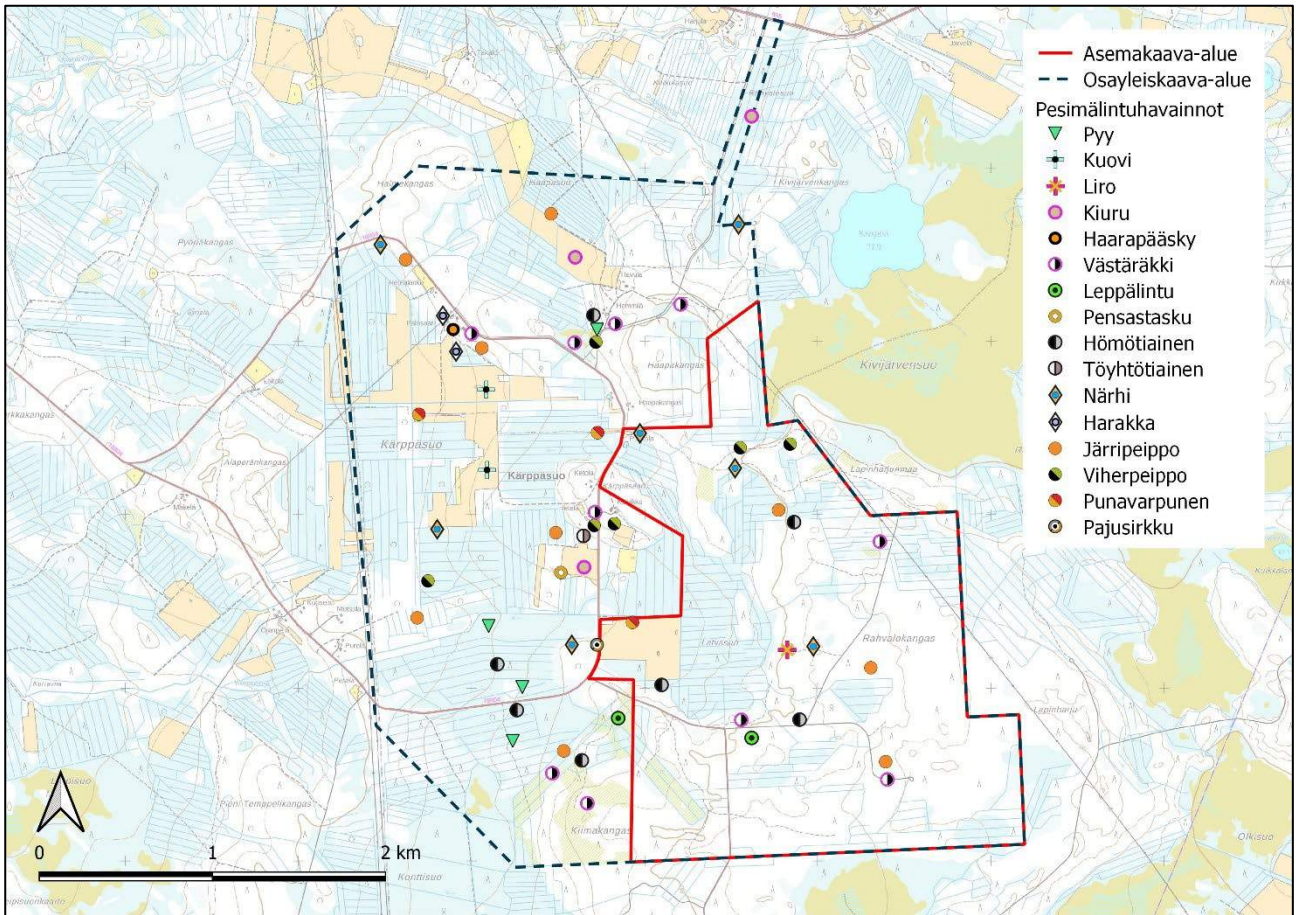
Laji	Parimäärä
Mustarastas	-
Räkättirastas	-
Laulurastas	-
Punakylkirastas	-
Kulorastas	-
Tiltalti	-
Pajulintu	-
Hippiäinen	-
Harmaasiippo	-
Kirjosieppo	-
Sinitäinen	-
Talitiainen	-
Töyhtötiainen	1
Hömötiainen	7
Puukiipijä	-

Laji	Parimäärä
Isolepinkäinen	1
Närhi	7
Harakka	2
Pikkuvarpunen	-
Peippo	-
Järripeippo	9
Viherpeippo	6
Vihervarpunen	-
Pikkukäpylintu	-
Punavarpunen	3
Punatulku	6
Keltasirkku	-
Pajusirkku	1
<b>Yhteensä 44 lajia</b>	<b>73 paria</b>

**Taulukko 3** Selvitysalueella pesineiden huomionarvoisten lajien luokat ja parimäärät. Status-sarakkeessa on osoitettu erikseen EU:n lintudirektiivin liitteen I lajit (DIR I) sekä Suomen kansainväliset vastuulajit (V). Käytetyt uhanalaisuusluokat ovat EN = erittäin uhanalainen, VU = vaarantunut, NT = silmälläpidettävä, LC = elinvoimainen

Laji	Tieteellinen nimi	Status	Uhanalaisuus-luokka	Pareja
Pyy	<i>Tetrastes bonasia</i>	DIR I	VU	4
Kuovi	<i>Numenius arquata</i>	V	NT	2
Liro	<i>Tringa glareola</i>	DIR I, V	NT	1
Kiuru	<i>Alauda arvensis</i>	-	NT	3
Haarapääsky	<i>Hirundo rustica</i>	-	VU	1
Västaräkki	<i>Motacilla alba</i>	-	NT	10
Leppälintu	<i>Phoenicurus phoenicurus</i>	V	LC	2
Pensastasku	<i>Saxicola rubetra</i>	-	VU	1
Töyhtötiainen	<i>Lophophanes cristatus</i>	-	VU	1
Hömötiainen	<i>Poecile montanus</i>	-	EN	7
Närhi	<i>Garrulus glandarius</i>	-	NT	7
Harakka	<i>Pica pica</i>	-	NT	2
Järripeippo	<i>Fringilla montifringilla</i>	-	NT	9

Laji	Tieteellinen nimi	Status	Uhanalaisuus-luokka	Pareja
Viherpeippo	<i>Carduelis chloris</i>	-	EN	6
Punavarpunen	<i>Carpodacus erythrinus</i>	-	NT	3
Pajusirkku	<i>Emberiza schoeniclus</i>	-	VU	1



**Kuva 4** Huomionarvoisten lintulajien reviirit. Yksi reviirimerkintä tarkoittaa yhtä pesivää paria. Maastokartta Maanmittauslaitoksen aineistoa (8/2025)

## 6. Lajikohtaista tarkastelua

Tässä luvussa kerrotaan selvityksessä havaittujen huomionarvoisten lintulajien ekologiasta ja hallinnollisesta asemasta. Kustakin lajista esitetään suomalaisen nimen lisäksi tieteellinen nimi. Hakasulkuihin on merkitty lajin uhanalaisuusluokitus: EN = erittäin uhanalainen, VU = vaarantunut, NT = silmälläpidettävä ja LC = elinvoimainen (Hyvärinen ym. 2019). DIR I tarkoittaa EU:n lintudirektiivin liitteen I lajia. V tarkoittaa Suomen kansainvälistä vastuulajia. Vastuulajin populaatiosta vähintään Euroopan unionin laajuisesti merkittävä osa elää ja lisääntyy Suomessa, joten Suomella on sen vuoksi erityinen vastuu kansainvälisellä tasolla lajin seurannasta, tutkimuksesta ja suojelusta (Rassi ym. 2001; Jukarainen ym. 2023). Jokaisesta lajista esitetään yleispiirteisesti elinympäristöön ja pesäpaikkaan liittyviä tietoja (Luonnontieteellinen keskusmuseo 2024, Suomen Lajitietokeskus 2024) sekä tuorein parimääräarvio (Lehikoinen ym. 2018).

### 6.1 Pyy (*Tetrastes bonasia*) [VU, DIR I]

Selvitysalueella oli neljä reviiriä (Kuva 4). Pyy pesii pohjoisinta Suomea lukuun ottamatta lähes koko maassa. Laji suosii pesimäalueinaan etenkin kuusikkoja ja tiheitä metsäalueita. Uusimman parimääräarvion mukaan pesimäkanta on 410 000–700 000 paria.

### 6.2 Kuovi (*Numenius arquata*) [NT][V]

Selvitysalueella oli kaksi reviiriä (Kuva 4). Kuovi pesii Suomessa lähes koko maassa eteläiseen Lappiin saakka. Runsainta pesintä on Oulun ja Pohjois-Karjalan korkeudelle asti. Laji suosii pesimäpaikkoinaan pelto- ja suoalueita. Uusimman parimääräarvion mukaan pesimäkanta on 80 000–91 000 paria.

### 6.3 Liro (*Tringa glareola*) [NT, DIR I] [V]

Selvitysalueella oli yksi reviiri (Kuva 4). Liro pesii Suomessa lähes koko maassa, esiintymisen painopisteen ollessa pohjoisessa. Laji suosii pesimäalueinaan erilaisia suo- ja kosteikkoalueita. Uusimman parimääräarvion mukaan pesimäkanta on 320 000–390 000 paria.

### 6.4 Kiuru (*Alauda arvensis*) [NT]

Selvitysalueella oli kolme reviiriä (Kuva 4). Kiuru pesii Suomessa Pohjois-Karjalan, Kainuun, Kemin ja Tornion seuduille asti. Tätä pohjoisempi kanta on harva. Laji suosii pesimäalueinaan avoimia matalan kasvillisuuden peittämiä aukeita sekä peltoalueita. Uusimman parimääräarvion mukaan pesimäkanta on 180 000–220 000 paria.

### 6.5 Haarapääsky (*Hirundo rustica*) [VU]

Selvitysalueella oli yksi reviiri (Kuva 4). Haarapääskyn pesimäalueet Suomessa yltävät Peräpohjolan eteläosiin saakka. Pohjoisempina pesimäkanta on harvempaa kuin maan eteläosissa. Haarapääsky on kulttuuriympäristön pesimälintu, ja tekee pesänsä tyypillisesti rakenteisiin ja rakennusten koloihin. Uusimman parimääräarvion mukaan pesimäkanta on 97 000–130 000 paria.

### 6.6 Västäräkki (*Motacilla alba*) [NT]

Selvitysalueella oli 10 reviiriä (Kuva 4). Västäräkki on Suomessa yleinen pesimälintu koko maassa. Laji viihtyy kaupunki- ja kulttuuriympäristössä sekä kauempana asutuksesta, aina saaristoon ja Pohjois-Suomen vesialueille saakka. Västäräkin pesäpaikkojen kirjo on laaja. Se rakentaa pesänsä usein rakennusten ja rakenteiden koloihin tai puun koloon. Uusimman parimääräarvion mukaan pesimäkanta on 330 000–470 000 paria.

### 6.7 Leppälintu (*Phoenicurus phoenicurus*) [LC] [V]

Selvitysalueella oli kaksi reviiriä (Kuva 4). Leppälintu pesii Suomessa koko maassa etelärannikolta ja lounaisaaristosta pohjoisimpaan Lappiin. Pesimäpaikkoina laji suosii valoisia männiköitä, mutta myös muita kangasmaiden aukkoisia metsiä ja tunturikoivikoita. Uusimman parimääräarvion mukaan pesimäkanta on 500 000–800 000 paria.

## 6.8 Pensastasku (*Saxicola rubetra*) [VU]

Selvitysalueella oli yksi reviiri (Kuva 4). Pensastasku pesii Suomessa lähes koko maassa, puuttuen lähinnä maan pohjoisimpien osien tunturipaljakoilta. Laji suosii pesimäpaikkoinaan aukeita alueita kuten avosoita, peltoaukeita, pensaikkoisia niittyjä ja teiden varsia. Uusimman parimääräarvion mukaan pesimäkanta on 140 000–220 000 paria.

## 6.9 Töyhtötiainen (*Lophophanes cristatus*) [VU]

Selvitysalueella oli yksi reviiri (Kuva 4). Töyhtötiainen pesii runsaimpana eteläisessä Suomessa ollen harvalukuinen Oulun ja Kuusamon pohjoispuolella. Pesimäpaikkoinaan suosii havumetsiä, joissa pesii erityisesti kalliomänniköissä. Uusimman parimääräarvion mukaan pesimäkanta on 270 000–430 000 paria.

## 6.10 Hömötiainen (*Poecile montanus*) [EN]

Selvitysalueella oli seitsemän reviiriä (Kuva 4). Hömötiainen pesii Suomessa koko maassa aina pohjoisimpia tunturikoivikoita myöten. Pesimäpaikkoinaan laji suosii havu- ja sekametsiä, joissa on erikäistä puuta ja lahoppuuta, koska laji pesii kannoissa tai lahoppökkeloissä. Uusimman parimääräarvion mukaan pesimäkanta on 440 000–670 000 paria.

## 6.11 Närhi (*Garrulus glandarius*) [NT]

Selvitysalueella oli seitsemän reviiriä (Kuva 4). Närhi pesii Suomessa suurimmassa osassa maata ja yhtenäisen levinneisyysalue yltää Lapin keskiosiin asti. Pesimäpaikkoinaan närhi suosii erityisesti havumetsiä ja havupuuvaltaisia sekametsiä, joissa se rakentaa pesän puuhun. Uusimman parimääräarvion mukaan pesimäkanta on 90 000–140 000 paria.

## 6.12 Harakka (*Pica pica*) [NT]

Selvitysalueella oli kaksi reviiriä (Kuva 4). Harakka pesii Suomessa lähes koko maassa ja on harvalukuinen Pohjois-Lapissa. Laji pesii usein ihmisen läheisyydessä, kuten taajamissa, kaupunkien puistoissa ja maaseutuympäristöissä, mutta myös nuorissa tiheissä metsiköissä. Rakentaa puuhun suuren katetun risulinnan. Uusimman parimääräarvion mukaan pesimäkanta on 150 000–200 000 paria.

## 6.13 Järripeippo (*Fringilla montifringilla*) [NT]

Selvitysalueella oli yhdeksän reviiriä (Kuva 4). Järripeippo pesii Suomessa lähinnä maan pohjoispuoliskolla, mutta yksittäisiä pesijöitä voidaan tavata etelämpänäkin. Laji suosii pesimäpaikkoinaan harvahkoja seka- ja havumetsiä. Uusimman parimääräarvion mukaan pesimäkanta on 1 100 000–1 500 000 paria.

## 6.14 Viherpeippo (*Carduelis chloris*) [EN]

Selvitysalueella oli kuusi reviiriä (Kuva 4). Viherpeippo pesii Suomessa koko maassa, mutta välttelee yhtenäisempiä metsäalueita ja tunturipaljakoita. Laji suosii pesimäpaikkoinaan metsänreunoja, hakamaita ja metsiköitä, katajikoita sekä pensaikoita puistoissa ja puutarhoissa. Uusimman parimääräarvion mukaan pesimäkanta on 110 000–230 000 paria.

## 6.15 Punavarpunen (*Carpodacus erythrinus*) [NT]

Selvitysalueella oli kolme reviiriä (Kuva 4). Punavarpunen pesii koko Suomessa aivan pohjoisinta Lappia lukuun ottamatta. Yleisenä laji pesii Etelä- ja Keski-Suomessa. Laji suosii pesimäpaikkoinaan lehtipensaikoita hylätyillä viljelymailla, pellon- ja tienreunoilla, ojanvarsilla, hakkuuaukeilla ja metsänreunoissa sekä nuorissa kuusitaimikoissa. Uusimman parimääräarvion mukaan pesimäkanta on 100 000–140 000 paria.

## 6.16 Pajusirkku (*Emberiza schoeniclus*) [VU]

Selvitysalueella oli yksi reviiri (Kuva 4). Pajusirkku pesii Suomessa koko maassa runsaamman esiintymisen painottuessa pohjoisinta Suomea etelämmäs. Pesimäpaikkoinaan laji suosii erilaisten kosteikkojen rantapensaikkoja ja ruovikoita, kuten soiden reunojen pensaikkoisia alueita. Uusimman parimääräarvion mukaan pesimäkanta on 170 000–200 000 paria.

## 7. Kirjallisuus ja lähteet

- Hyvärinen, E., Juslén, A., Kemppainen, E., Uddström, A. & Liukko, U-M. (toim.). 2019. Suomen lajien uhanalaisuus – Punainen kirja 2019. Ympäristöministeriö & Suomen ympäristökeskus, Helsinki. 704 s. <http://hdl.handle.net/10138/299501>
- Jukarainen, A., Mikkola-Roos, M. & Rajasärkkä, A. 2023. Suomessa pesivien lintulajien osuus Euroopan unionin kannasta. BirdLife Suomi. Linnut-vuosikirja 2022: 122–123
- Koskimies, P. & Väisänen, R. A. 1988. Linnustonseurannan havainnointiohjeet. 2. painos. Helsingin yliopiston eläinmuseo, Helsinki
- Lehikoinen, A., Below, A., Jukarainen, A., Laaksonen, T., Lehtiniemi, T., Mikkola-Roos, M., Pessa, J., Rajasärkkä, A., Rusanen, P., Sirkiä, P., Tiainen, J. & Valkama, J. 2018. Suomen lintujen pesimäkantojen koot. Linnut-vuosikirja 2018: 38–45
- Luonnontieteellinen keskusmuseo. 2024. Lintuatlaksen tulospalvelu – lajit. Suomen 4. lintuatlas. <http://www.lintuatlas.fi/> [viitattu 29.8.–4.9.2024.]
- Mäkelä, K. & Salo, P. 2024. Luontoselvitykset ja luontovaikutusten arviointi. Opas tekijälle, tilaajalle ja viranomaiselle. 2. korjattu painos. Suomen ympäristökeskuksen raportteja 43/2023. <http://urn.fi/URN:ISBN:978-952-11-5640-3>
- Rassi, P., Alanen, A., Kanerva, T. & Mannerkoski, I. (toim.). 2001. Vastuulajit. Suomen lajien uhanalaisuus 2000. Ympäristöministeriö & Suomen ympäristökeskus. Helsinki. S. 362–369
- Sitowise Oy. 2025. Iin Hervan datakeskushankkeen kanalinuuselvytys 2025
- Suomen Lajitietokeskus. 2024. Lintulajien ekologia, hallinnollinen status ja uhanalaisuusluokitus. <https://laji.fi/> [viitattu 29.8.–4.9.2024.]
- Zetterström, D., Svensson, L. & Mullarney, K. 2023. Lintuopas. Euroopan ja Välimeren alueen linnut. Kustannusosakeyhtiö Otava

# Liite 1

## Pesimälinnuston pistelaskentataulukko (pisteet 1–17)

# A.1 Pesimälinnuston pistelaskentataulukko (pisteet 1–17)

Taulukossa ilmaistaan tarkkailupisteestä alle ja yli 50 metrin päässä havaitut lajit. Lajikohtaisiin yksilömääriin on tarkennettu havainnon tyyppi seuraavasti: Ä = laulava, ä = ääntelevä, p = paikallinen, rumm = rummuttava (tikoista).

Piste (päivämäärä)	Laji	Etäisyys alle 50 m	Etäisyys yli 50 m
Piste 1 (8.6.2025)	Sepelkyyhky	-	2ä
Piste 1 (8.6.2025)	Laulurastas	-	1Ä
Piste 1 (8.6.2025)	Kirjosieppo	lä	-
Piste 1 (8.6.2025)	Talitiainen	lp	-
Piste 1 (8.6.2025)	Peippo	lp	-
Piste 2 (8.6.2025)	Käki	-	1Ä
Piste 2 (8.6.2025)	Räkättirastas	lä	-
Piste 2 (8.6.2025)	Tiltalti	lä	-
Piste 2 (8.6.2025)	Peippo	-	1Ä
Piste 3 (8.6.2025)	Käki	-	1Ä
Piste 3 (8.6.2025)	Västäräkki	lp	-
Piste 3 (8.6.2025)	Punarinta	lp	-
Piste 3 (8.6.2025)	Tiltalti	lä	-
Piste 4 (8.6.2025)	Käpytikka	-	rumm
Piste 4 (8.6.2025)	Laulurastas	-	lä
Piste 4 (8.6.2025)	Tiltatti	lä	-
Piste 4 (8.6.2025)	Viherpeippo	lp	-
Piste 4 (8.6.2025)	Peippo	lä	2Ä
Piste 5 (8.6.2025)	Punakylkirastas	-	1Ä
Piste 5 (8.6.2025)	Kirjosieppo	lä	-
Piste 5 (8.6.2025)	Peippo	1Ä	1Ä
Piste 5 (8.6.2025)	Hernekerttu	-	1Ä
Piste 5 (8.6.2025)	Tiltalti	lä	-
Piste 5 (8.6.2025)	Keltasirkku	lä	-
Piste 6 (8.6.2025)	Punarinta	-	1Ä
Piste 6 (8.6.2025)	Mustarastas	-	1Ä
Piste 6 (8.6.2025)	Hernekerttu	-	1Ä
Piste 6 (8.6.2025)	Tiltalti	lä	-
Piste 7 (9.6.2025)	Käki	-	1Ä

Piste (päivämäärä)	Laji	Etäisyys alle 50 m	Etäisyys yli 50 m
Piste 7 (9.6.2025)	Käpytikka	-	1Ä
Piste 7 (9.6.2025)	Laulurastas	lä	-
Piste 7 (9.6.2025)	Talitiainen	lp	-
Piste 7 (9.6.2025)	Vihervarpunen	-	2ä
Piste 8 (9.6.2025)	Sinitiainen	lp	-
Piste 8 (9.6.2025)	Peippo	-	2ä
Piste 8 (9.6.2025)	Järripeippo	-	2ä
Piste 8 (9.6.2025)	Vihervarpunen	-	1Ä
Piste 9 (8.6.2025)	Sepelkyyhky	-	1Ä
Piste 9 (8.6.2025)	Punarinta	lp	-
Piste 9 (8.6.2025)	Mustarastas	-	1Ä
Piste 9 (8.6.2025)	Närhi	-	1Ä
Piste 9 (8.6.2025)	Peippo	-	2Ä
Piste 9 (8.6.2025)	Järripeippo	-	1Ä
Piste 9 (8.6.2025)	Vihervarpunen	-	3Ä
Piste 10 (8.6.2025)	Käki	-	1Ä
Piste 10 (8.6.2025)	Talitiainen	1Ä	-
Piste 10 (8.6.2025)	Peippo	-	1Ä
Piste 10 (8.6.2025)	Vihervarpunen	-	2ä
Piste 11 (9.6.2025)	Käpytikka	-	1rumm
Piste 11 (9.6.2025)	Metsäkirvinen	-	lä
Piste 11 (9.6.2025)	Talitiainen	2p	-
Piste 11 (9.6.2025)	Peippo	1Ä	-
Piste 11 (9.6.2025)	Vihervarpunen	-	2ä
Piste 12 (9.6.2025)	Käki	-	2Ä
Piste 12 (9.6.2025)	Punarinta	lp	-
Piste 12 (9.6.2025)	Mustarastas	-	lä
Piste 12 (9.6.2025)	Peippo	2ä	-
Piste 12 (9.6.2025)	Järripeippo	-	1Ä
Piste 13 (8.6.2025)	Käpytikka	-	1rumm
Piste 13 (8.6.2025)	Punarinta	lp	-
Piste 13 (8.6.2025)	Mustarastas	-	1Ä
Piste 13 (8.6.2025)	Räkättirastas	lä	-
Piste 13 (8.6.2025)	Närhi	-	1Ä
Piste 13 (8.6.2025)	Peippo	lä	2Ä

<b>Piste (päivämäärä)</b>	<b>Laji</b>	<b>Etäisyys alle 50 m</b>	<b>Etäisyys yli 50 m</b>
Piste 14 (8.6.2025)	Käpytikka	-	1rumm
Piste 14 (8.6.2025)	Mustarastas	1Ä	-
Piste 14 (8.6.2025)	Laulurastas	-	1Ä
Piste 14 (8.6.2025)	Korppi	-	1Ä
Piste 14 (8.6.2025)	Peippo	-	1Ä
Piste 14 (8.6.2025)	Järripeippo	-	1Ä
Piste 14 (8.6.2025)	Vihervarpunen	-	2ä
Piste 15 (9.6.2025)	Käki	-	1Ä
Piste 15 (9.6.2025)	Punarinta	1ä	-
Piste 15 (9.6.2025)	Tiltalti	-	2ä
Piste 15 (9.6.2025)	Talitiainen	-	1Ä
Piste 15 (9.6.2025)	Peippo	-	1Ä
Piste 16 (9.6.2025)	Punakylkirastas	-	1Ä
Piste 16 (9.6.2025)	Tiltatti	-	1Ä
Piste 16 (9.6.2025)	Peippo	2p	-
Piste 16 (9.6.2025)	Vihervarpunen	-	3ä
Piste 17 (9.6.2025)	Käki	-	1Ä
Piste 17 (9.6.2025)	Västäräkki	1p	-
Piste 17 (9.6.2025)	Punarinta	1p	-
Piste 17 (9.6.2025)	Tiltalti	-	2Ä
Piste 17 (9.6.2025)	Peippo	-	2Ä
Piste 17 (9.6.2025)	Järripeippo	-	1Ä