



Ii Herva Rahvalokangas

Suunnitelma-alueen
arkeologinen inventointi 2024

Taneli Leinonen
Arttu Tokoi

Maanala Oy

MAAN
ALA

Sisällys

Tutkimuksen perustiedot	3
1. Tausta ja tutkimustehtävä.....	4
2. Menetelmät.....	4
3. Yleiset havainnot.....	7
3.1. Topografia.....	7
3.2. Historiallinen kartta-aineisto ja nimistö	7
4. Inventointikohteet	10
1. Lapinharjunmaa länsi.....	10
5. Yhteenvedo tutkimuksen tuloksista	13
6. Lähteet	13

Tutkimuksen perustiedot

Kohde: Suunnitelma-alue lin Rahvalokankaan ympäristössä

Tutkimuksen tyyppi: arkeologinen inventointi

Tavoite: selvittää, sijaitseeko alueella arkeologisia kohteita

Kenttätyöaika: 14.–15.11.2024

Tutkijat: HuK Taneli Leinonen ja FM Arttu Tokoi, Maanala Oy

Tilaaaja: Granlund Oy

Aiemmat arkeologiset inventoinnit: –

Alkuperäinen arkistoaineisto digitaalisine valokuvineen: Maanala Oy. Raporttikopiot pdf-muodossa: Museoviraston arkisto, alueellinen vastuumuseo ja työn tilaaja.

Raportin karttakoordinaatit: ETRS-TM35FIN (N 2000)

Talletetut esinelöydöt: –

Tulos: Muinaisjäänösrekisteriin ei tutkimusalueelta ennen tätä inventointia ollut kirjattu yhtään arkeologista kohdetta. Inventoinnissa niitä löytyi yksi (Lapinharjunmaa länsi – kuoppajäänös-kohde), joka esitetään rekisteröitäviksi kiinteänä muinaisjäänöksenä.



Kuva 1. Tutkimusalueen sijainti oranssilla pisteellä merkittynä. Pohjakartta: Maanmittauslaitos.

Kansikuva: Kangasmetsää tutkimusalueen eteläosassa. Idästä. Kuva: Taneli Leinonen.

1. Tausta ja tutkimustehtävä

Inventointi liittyy Iin kunnan itärajalalle, Rahvalokankaan läheisyyteen, suunniteltuun maankäyttöhankkeeseen. Selvitysalueen laajuus oli noin 510 hehtaaria.

Inventoinnin tarkoituksena oli selvittää, onko hankealueella aiemmin tuntemattomia arkeologisia kohteita. Ennestään tunnettuja kohteita paikalla ei ollut.

Sopimus selvityksen tekemisestä solmittiin Granlund Oy:n ja Maanala Oy:n välille 11.9.2024. Maastotyön tekivät arkeologit FM Arttu Tokoi ja HuK Taneli Leinonen 14. ja 15.11.2024.

2. Menetelmät

Valmisteluvaiheessa tutkittiin alueelta saatavissa oleva historiallinen kartta-aineisto. Paikannimistöä käytiin läpi Nimiarkiston ja Nimi-sampo-palvelun avulla sekä vanhoja karttamateriaaleja hyödyntäen.

Lisäksi käytiin läpi aiemmat inventoinnit ja Museoviraston muinaisjäännösrekisteri. Lähin vanhastaan tunnettu kohde on tervahautakohde *Kiimakangas* (1000039509) noin 500 m selvitysalueesta etelään.

Siitä edelleen etelään tunnetaan Konttilanperältä useita esihistoriallisia kohteita, jotka käsittelevät muun muassa röykkiöitä, rakkakuoppia ja kivikautisen asuinpaikan. Maasto niiden kohdalla on jyrkkäpiirteisempää kuin selvitysalueella – kohteet liittyvät Olhavajoelta itään jatkuvaan harjumuodostelmaan. Hankealueen itä-, länsi- ja pohjoispuolelta kohteita tunnetaan lähimmillään 2–5 km:n päästä.

Maanmittauslaitoksen laserkeilausaineistosta (viisi pistettä neliometrillä, tuotantoalue Kuivaniemi, kuvaus aika 2020) etsittiin anomaliaita, kuten tervahautoja ja kuoppajäännöksiä. Havainnot tarkastettiin maastossa.

Kohdealuetta ympäristöineen on käytetty myös Museoviraston ja Oulun yliopiston Maanmittauslaitoksen laserkeilausaineistoon perustuvan LIDARK-hankkeen (arkeologisten

kohteiden automaattinen tunnistaminen) pilotointivaiheessa, jossa mm. suunnitelma-alueelta on käyty tarkastamassa havainnot. Myös nämä havainnot huomioitiin tutkimusalueen osalta tässä inventoinnissa.

Muinaisjäännöksiä ei tämän raportin tutkimusalueelta tuolloin havaittu. Sen sijaan Lapinharjunmaan Kiviharjunsuon puoleiselta reunalta on havaittu kuoppajäännöksiä. Ne sijaitsevat kuitenkin suunnitelma-alueen koillisnurkan ulkopuolella, 100–300 metrin etäisyydellä rajasta (FT Risto Nurmi, suullinen tiedonanto 14.11.2024). Kohteita ei tätä kirjoitettaessa ollut vielä viety muinaisjäännösrekisteriin (tilanne 22.1.2025).

Maastotöissä noudatettiin vakiintuneita arkeologisen inventoinnin menetelmiä. Maastoa havainnoitiin silmämääräisesti ja sopiville paikoille tehtiin koepistoja tai kairauksia. Hakkuuaukkoja ja tieuria myös pintapöimittiin.

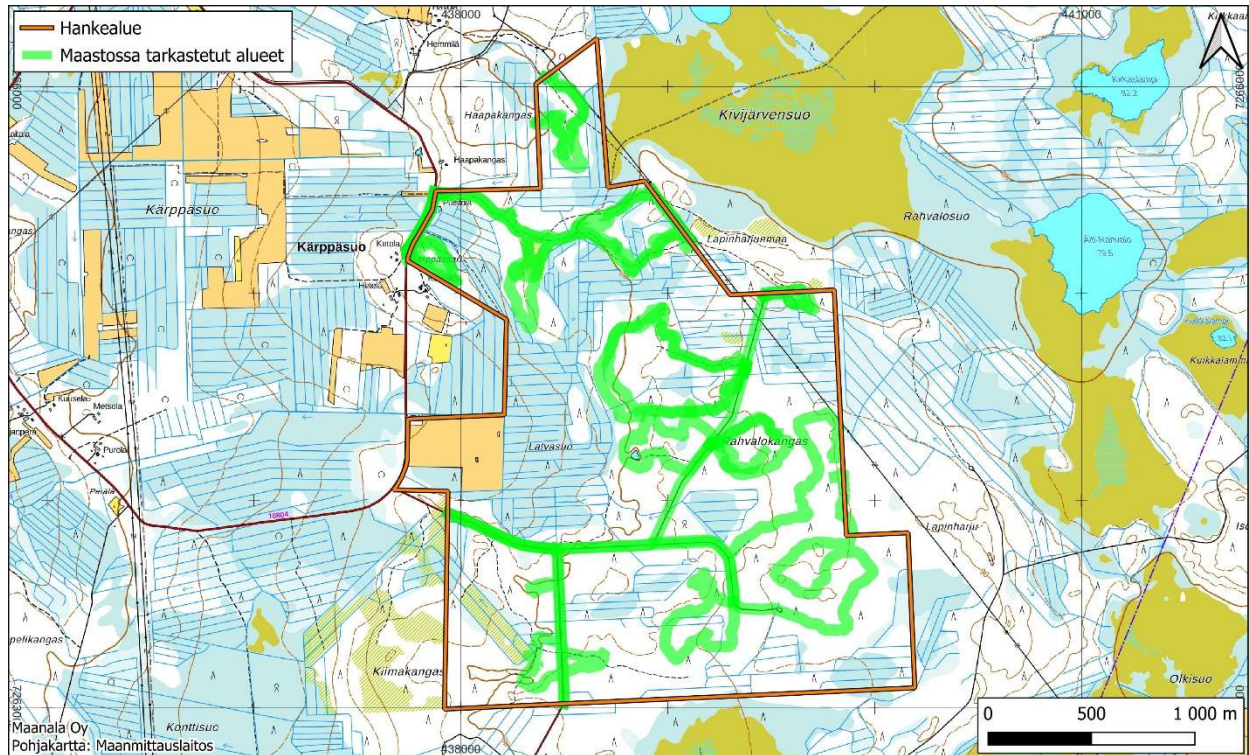
Maastossa tarkastettiin ne kohdat, joista arkeologisten kohteiden löytyminen katsottiin mahdolliseksi (ks. kuvaa 3 alla). Suunnitelma-alueesta noin puolet oli kuivahkoa kangasmaastoa. Suot ja alavimmat mätät maastot jätettiin vähemmälle huomiolle.

Havainnot dokumentoitiin valokuvin, sanallisesti ja mittauksin. Mittauksiin käytettiin Garmin Montana 700 satelliittipaikanninta. Mahdollisimman hyvän tarkkuuden saavuttamiseksi on raportin kohteiden koordinaattitiedot kirjattu ensisijaisesti em. viiden pisteen laserkeilausaineiston perusteella.

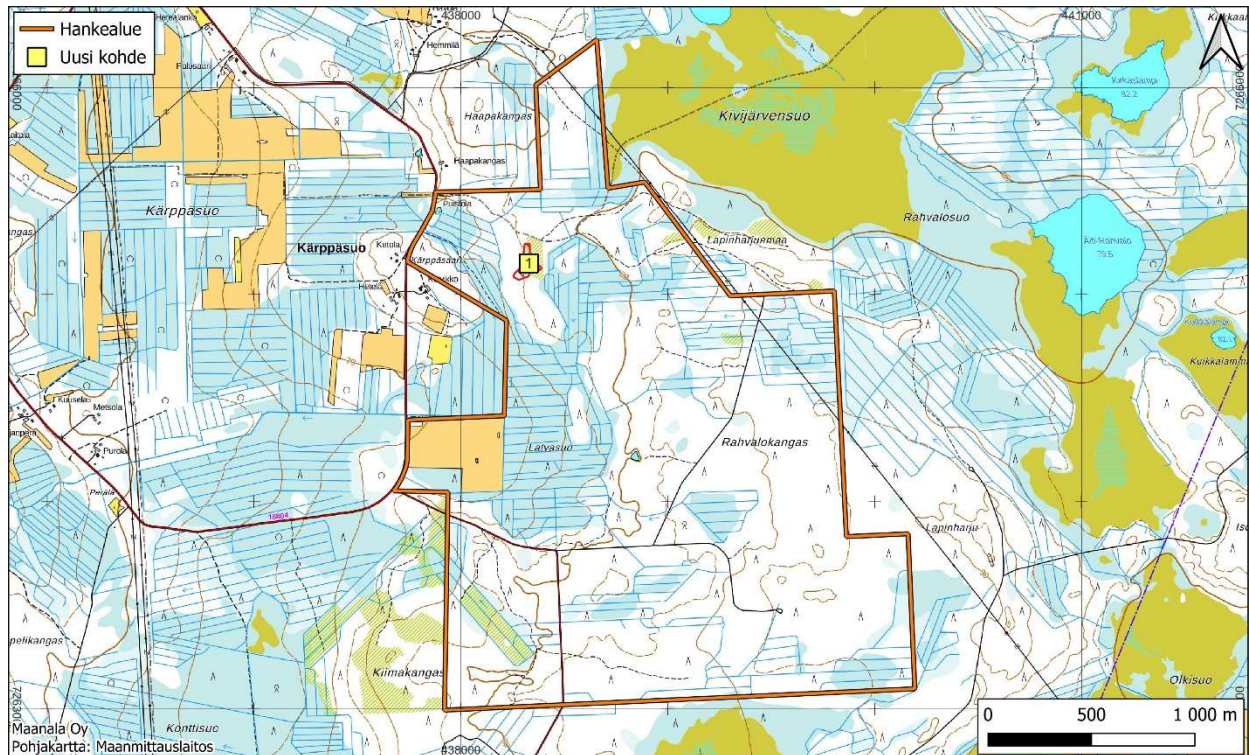


Kuva 2. Ajouraa kangasmaalla. Kuva: Arttu Tokoi.

MAANALA



Kuva 3. Hankealueen yleiskartta ja maastossa tarkastetut alueet.



Kuva 4. Suunnitelma-alueelta inventoinnissa löydetyn kohteen sijainti.



Kuva 5. Sähkölínjan aukkoa alueen laidalla. Taneli Leinonen tarkastelee ajouraa. Kuva: Arttu Tokoi.



Kuva 8. Luontainen kuoppa. Taustalla Taneli Leinonen. Kuva: Arttu Tokoi.



Kuva 6. Kivenoton jälkiä alueen pohjoisnurkalla. Kuva: Arttu Tokoi.



Kuva 9. Tasaista kangasmaata. Kuva: Arttu Tokoi.



Kuva 7. Sähkölínjan muokattu aukko tarjosi mahdollisuuksia pintapöiminnälle. Kuva: Arttu Tokoi.



Kuva 10. Äestettyä hakkuuaukkoa hankealueen laidalla. Kuva: Arttu Tokoi.

3. Yleiset havainnot

3.1. Topografia

Maasto on melko alavaa mänty- tai sekametsää kasvavaa kangasta ja suota. Maaperäkarttojen (GTK) mukaan puolet alueesta on kuivempaa kivikkoista moreenimaata ja puolet ojitettuja suomaata. Järviä ja lampia tutkimusalueelle ei osu lainkaan. Myöskään jokia tai luonnonpuroja ei ole.

Tutkimusalue on korkeudeltaan välillä 75–85 m merenpinnan yläpuolella. Muinaisrantaviheet ajoittuvat siten varhaisneoliittisesta kivilaudasta mesoliittiseen kivilaudaan, noin vuosiin 4500–6000 eaa.

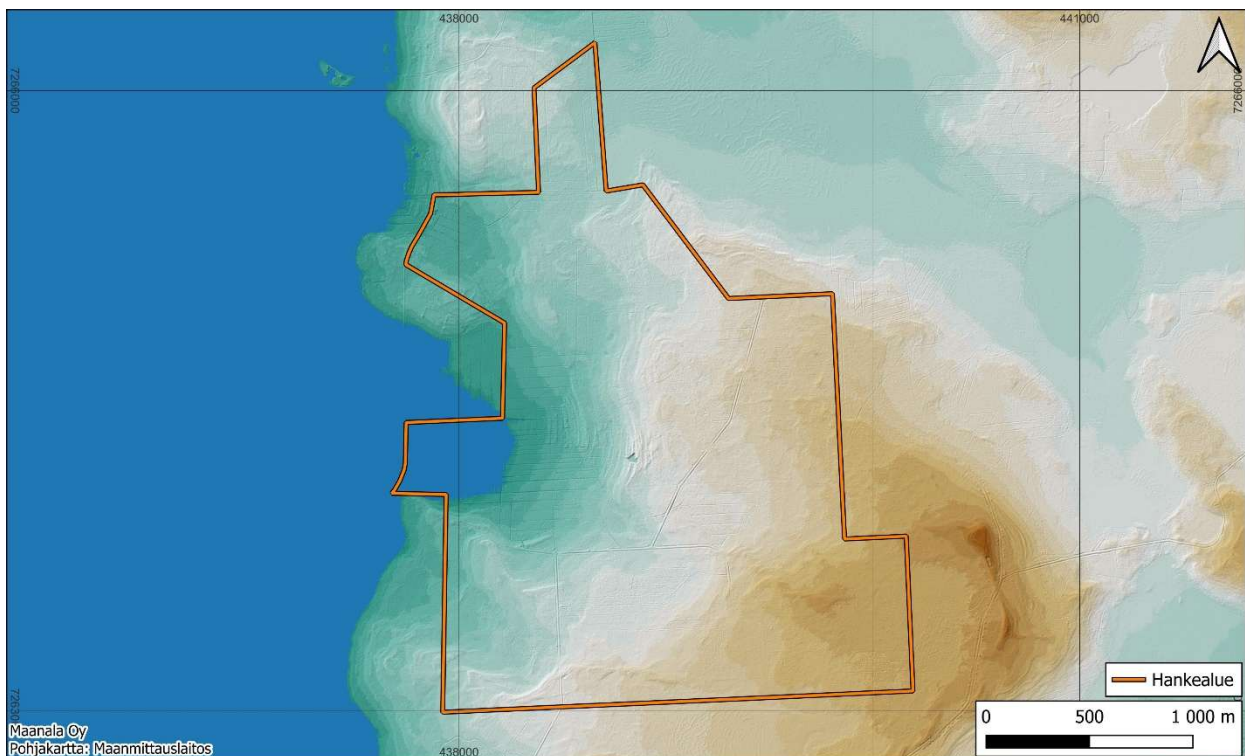
Seutu osuu GTK:n muinaisrantatietokannan (ASD) mukaan Litorinameren vaiheeseen. Koska maasto on tasapiirteistä, ei asutukselle otollisia muinaisrantapenikkoja juuri ole.

3.2. Historiallinen kartta-aineisto ja nimistö

Varhaisin suurimittakaavainen kartta-aineisto on 1700-luvun loppupuolelta (Uhlbrandt 1780). Siinä alue on kaukana asutuksen takamailla, eikä lähistöllekään ole merkitty erityistä maankäyttöä (ks. kuvaa kuva 12). Pitäjänkartat ovat vuodelta 1846 ja näyttävät perustuvan aiempiin mittauksiin (kuva 13). Alue on asutonta vielä kruununmaita kuvaavalla kartalla vuodelta 1896 (von Fieandt 1896).

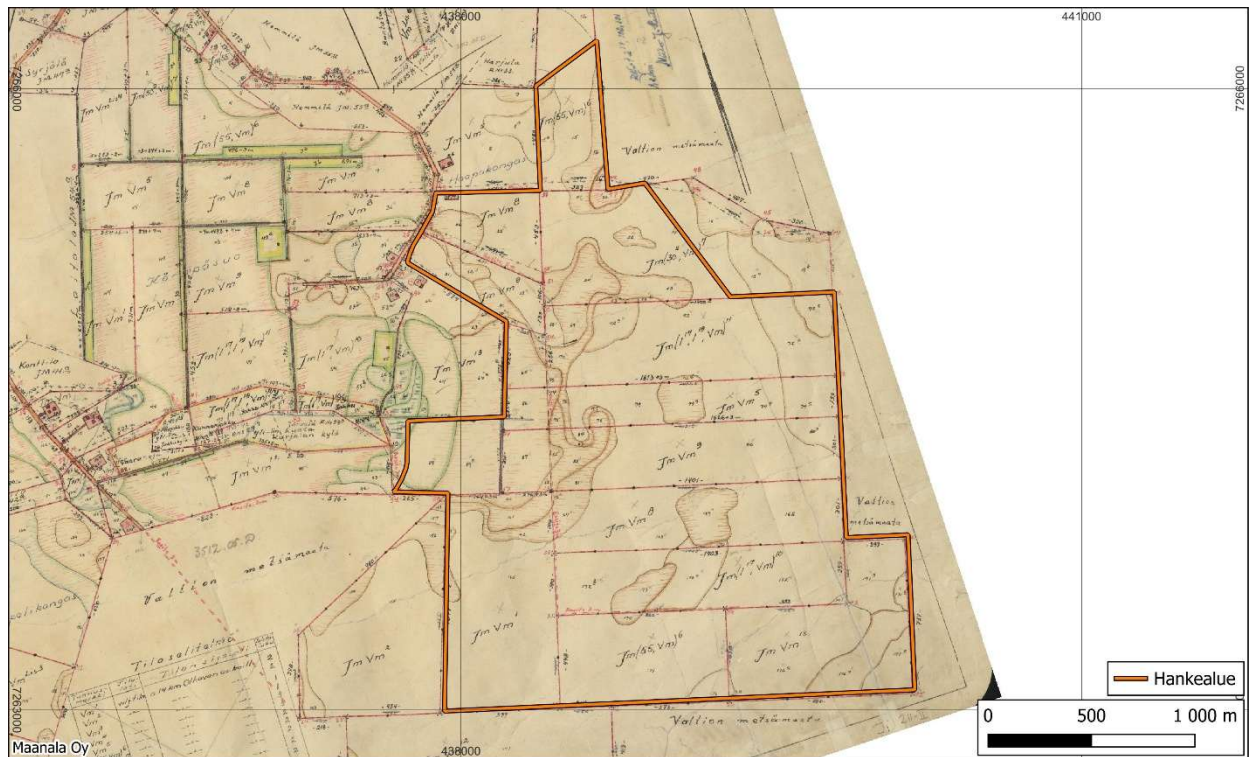
Vuoden 1950 kartalla (Pietiläinen 1950) näkyvät jo talot nykyisen Kärppäsuon alueella ja hankealueeltakin (joka on metsää) on valtionmaat jaettu uudistaloille (kuva 14). Ainoastaan Puistolalan nykyisin autioitunut talo osuu selvitysalueen länsireunalle. Vanhoissa ilmakuvissa vuodesta 1953 alkaen (kuva 15) ja peruskartoilla 1957 alkaen tilanne jatkuu vastaavana.

Nimiarkiston aineistoista tai vanhoilta kartoilta ei todettu arkeologisiin kohteisiin viittaavaa paikannimistöä.

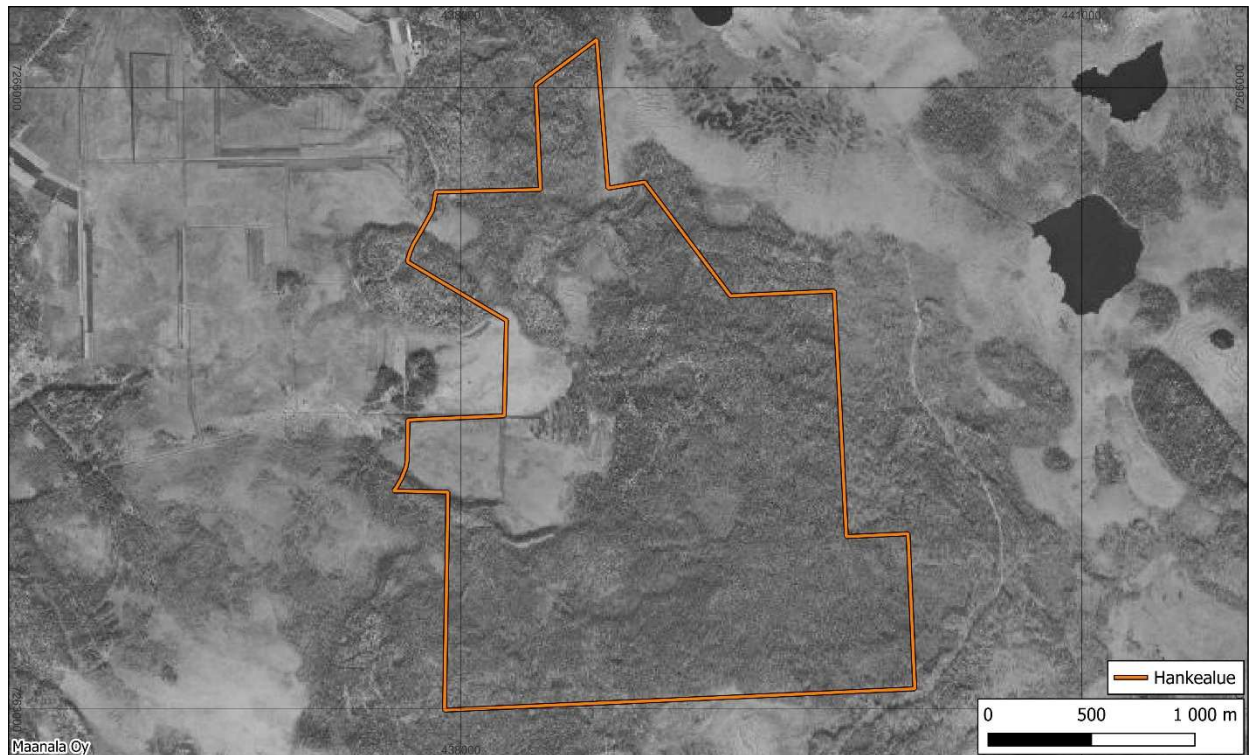


Kuva 11. Korkeusmalli alueesta, ja mallinnus rantaviivasta noin vuonna 4500 eaa. (Hakosen 2025 mukaan).

MAANALA



Kuva 14. Suunnitelma-alueen länsipuolinen Kärppäsuon asutusalue on kuvattu vasta 1900-luvun kartoille (Pietiläinen 1950).



Kuva 15. Suunnitelma-alue vuoden 1953 ilmakuvassa. Maanmittauslaitos.

4. Inventointikohteet

1. Lapinharjunmaa länsi

Uusi kohde. Ehdotetaan rekisteröitäväksi kiinteänä muinaisjäännöksenä.

Tyyppi: maarakenteet, kuopat

Ajoitus: ajoittamaton

N 7265151 E 438328 (keskimäinen kuoppajäännös)

Alakohteet: ks. taulukkoa 1

Korkeus: 78 m mpy

Löydöt: –

Kohde sijaitsee pohjois-eteläsuuntaisella loiva-piirteisellä harjanteella Lapinharjunmaan ja Kärppäsaaren välisen suon keskellä. Metsä on kohdalta hiljattain hakattu ja maaperä kevyesti muokattu. Puusto on mäntyvaltaista havumetsää, ja maaperä melko hiekkaista ja vähäkivistä.

Paikalla on noin 180 x 100 metriä laajalla alueella yhteensä seitsemän kuoppajäännöstä.

Kuopat muistuttavat toisiaan. Ne ovat pyöreitä, matalia ja pääosin halkaisijaltaan noin kaksimetrisiä. Kaikissa on matala valli. Ne on kaivettu hiekkaiseen maahan, matalan harjanteen laen molemmin puolin. Kuopat eivät muodosta mitään selkeää jonoa, vaan sijaitsevat 40–80 metrin välein.

Kaikista kuopista havaittiin maaperäkairalla tai koepistosta toteamalla 5–10 cm:n paksuinen huuhtoutumiskerros. Sen perusteella kuopat ovat iäkkäitä, mutta niiden tarkka ajoittaminen on mahdotonta inventoinnin menetelmin.

Samoin kuoppien käyttötarkoituksen tulkitseminen ilman kaivaustutkimuksia on vaikeaa. Kairanäytteissä ei havaittu hiiltä, joten kuopat eivät liittyne historiallisen ajan hiillen- tai teranvalmistukseen.

Kohteen matalat kuopat havaittiin Maanmittauslaitoksen 5p-LIDAR-aineistosta.

Kohteelta noin 700 m itäkoilliseen on löydetty aiemmin kuoppajäännöksiä, jotka muistuttavat piirteiltään näitä (FT Risto Nurmi, suullinen tiedonanto 14.11.2024).

Taulukko 1: Inventointikohde alakohteineen. Alakohteiden numerointi viittaa kuvan 18 karttaan.

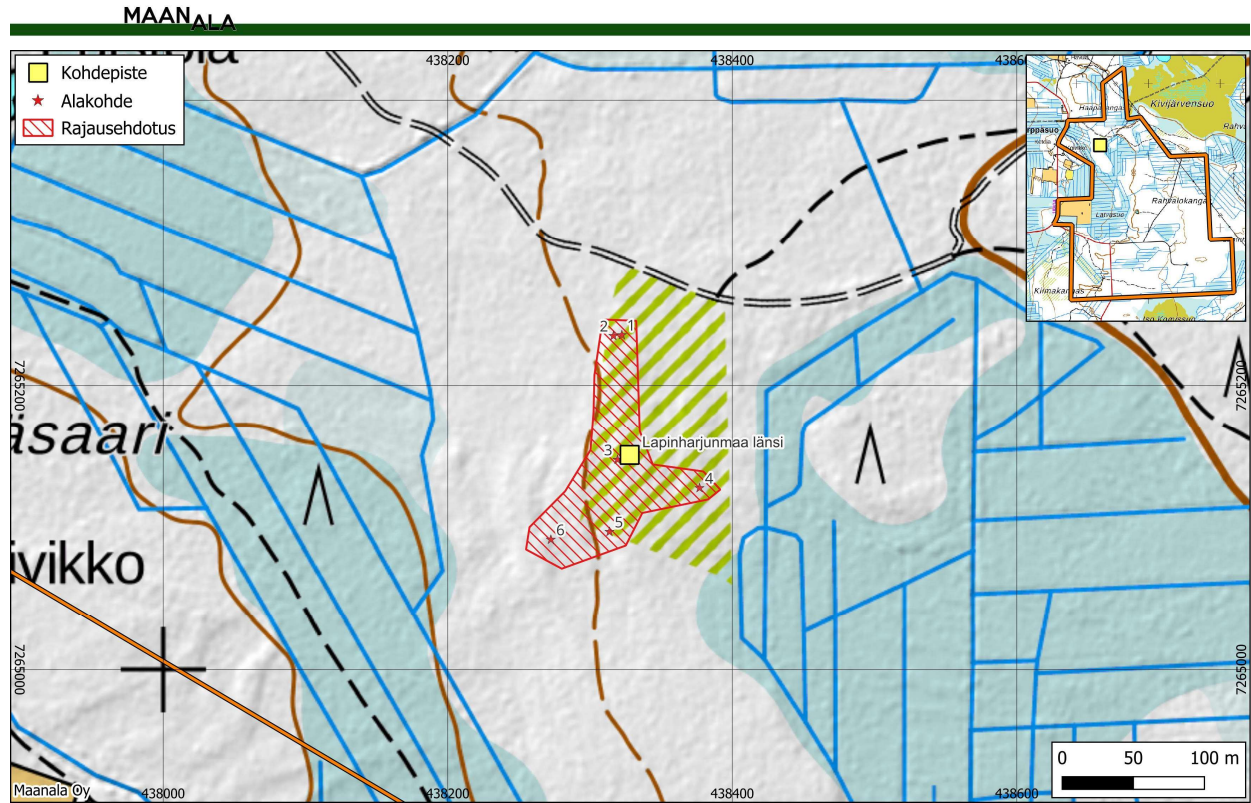
Tunnus	N	E	Koko	Kuvaus
Pääkohde	7265151	438328	4 x 2 x 0,4 m	Kuoppa
Alakohde 1	7265235	438322	2 x 0,3 m	Kuoppa
Alakohde 2	7265235	438316	2 x 0,3 m	Kuoppa
Alakohde 3	7265148	438319	2 x 0,3 m	Kuoppa
Alakohde 4	7265128	438377	2 x 0,3 m	Kuoppa
Alakohde 5	7265097	438314	2 x 0,3 m	Kuoppa
Alakohde 6	7265092	438272	2 x 0,5 m	Kuoppa



Kuva 16. Alakohde 1. Kaira on kuopan pohjalla. Etelästä. Kuva: Taneli Leinonen.



Kuva 17. Alakohde 6. Kaira on kuopan pohjalla. Kairan viereen tehdystä koepistosta ei tehty löytöjä, mutta pohjalta havaittiin selvä huuhtoutumiskerros. Etelästä. Kuva: Taneli Leinonen.



Kuva 18. Inventointikohteen sijainti, alakohteet ja rajausehdotus. Pohjakartta: Maanmittauslaitos.

5. Yhteenveto tutkimuksen tuloksista

Inventoinnissa tarkastettiin lin Kärppäsuon asutusalueen itäpuolella sijaitseva suunnitelun rakentamisen alue. Ennen inventointia alueilta ei tunnettu yhtään arkeologista kohdetta.

Inventoinnissa löydettiin yksi kuoppajäännöskohde: *Lapinharjunmaa länsi*. Se koostuu seitsemästä ihmisen kaivamasta kuopasta. Maaperäkairausnäytteestä todetun huuhtoutumiskerroksen perusteella ne ovat iäkkäitä, minkä perusteella kohde arvioitiin kiinteäksi muinaisjäännökseksi.

Kuopat tulee ottaa huomioon maankäytön suunnitelmia tehtäessä. Jos maankäyttö ulottuu niiden kohdalle, tulee asiasta neuvotella museoviranomaisten kanssa.

Vaalassa 23.1.2025

Taneli Leinonen
Arkeologi, HuK

Arttu Tokoi
Arkeologi, FM
Maanala Oy

Raporttia päivitetty 28.1.2026

6. Lähteet

Kartat:

Uhlbrandt L.H. 1780. *Transport Charta öfver Ijå Sockn uti Uhleåborgs Höfdinge Dömme och Uhleå Härad*. 157/2D1/2. Maanmittaushallituksen historiallinen kartta-arkisto, Kansallisarkisto.

von Fieandt, E. 1896. *Kartta Kruunun liika maasta lin tarkastuspiirissä lin pitäjää Oulun kihlakuntaa Oulun läänissä*. li 5A -V. Maanmittauslaitoksen arkisto.

Pietiläinen, A. 1950. *Kartta osasta tilojen RN^ot 1²⁹ ja 1³¹ tiluksia Yli-iin kunnan Jakku-kylässä, osasta valtion metsämaata sekä osasta tilojen RN^ot 3¹², 12², 12¹³, 16², 27, 30², 35⁷, 41, 42, 44, 47, 54 ja 55 tiluksia lin kunnassa, Olhavan kylässä, Oulun lääniä*. li 211-II. Maanmittauslaitoksen arkisto.

Pitäjänkartta 1846a. *Kuivaniemi ja li 3512 05*. Maanmittaushallituksen historiallinen kartta-arkisto, Kansallisarkisto.

Pitäjänkartta 1846b. *Kuivaniemi 3512 08*. Maanmittaushallituksen historiallinen kartta-arkisto, Kansallisarkisto.

Peruskartta 1957. *3512 05 Kärppäsuo*. Maanmittaushallitus.

Muut lähteet:

ASD-tietokanta (Ancient Shorelines database). GTK. [gtdata.gtk.fi/maankamara/]

Hakonen, A. 2025. GLARE (Post-Glacial Land Adjustment Regenerator) model. [https://github.com/Hakonaki/land-uplift-recons].

Maanmittauslaitoksen historiallinen kartta-arkisto. [https://kartta.paikka-tietoikkuna.fi].

Maaperäkartat 1:20000 / 1:50000. GTK. [https://gtdata.gtk.fi/maankamara/].

Muinaisjäännösrekisteri. Museovirasto. [https://www.kyppi.fi/palveluikkuna/portti/read/asp/default.aspx].