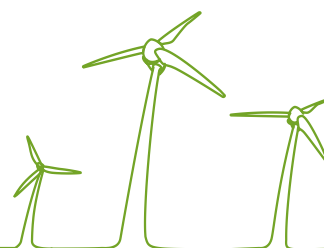




IIN KUNTA

KOVASINKANKAAN TUULIVOIMAPUISTON YLEISKAAVA

Vastine osallistumis- ja arviointisuunnitelmasta saatuihin lausuntoihin ja mielipiteisiin



Vastine osallistumis- ja arviointisuunnitelmasta saatuihin lausuntoihin ja mielipiteisiin

Janne Tolppanen

31.5.2021

Sisällysluettelo

1	Lausunnot.....	2
1.1	Pohjois-Pohjanmaan ELY-keskus.....	2
1.2	Elisa Oyj.....	6
1.3	Telia Finland Oyj.....	7
1.4	Digita Oy.....	8
1.5	Liikenne- ja viestintävirasto Traficom.....	10
1.6	Pohjois-Pohjanmaan museo, arkeologia.....	11
1.7	Pohjois-Pohjanmaan museo, rakennettu kulttuuriympäristö.....	12
1.8	Suomen Turvallisuusverkko Oy.....	13
1.9	3. Logistiikkarykmentin Esikunta, Puolustusvoimat.....	14
1.10	Fingrid Oyj.....	16
2	Mielipiteet.....	18
2.1	Mielipide 1: Yksi yksityishenkilö allekirjoittajana.....	18
2.2	Mielipide 2, Iin ympäristöyhdistys.....	20
2.3	Mielipide 3, Oulun seurakuntayhtymä.....	25
2.4	Mielipide 4, yksi yksityishenkilö allekirjoittajana.....	26

KOVASINKANKAAN TUULIVOIMAPUISTON YLEISKAAVA

Iin Kovasinkankaan tuulivoimapuiston yleiskaavaa koskeva osallistumis- ja arviointisuunnitelma (OAS) on ollut Iin kunnanhallituksen päätöksellä 26.10.2020 § 258 julkisesti nähtävillä aikavälillä 5.11.2020 – 4.12.2020. Nähtävälle asettamisesta on kuulutettu paikallislehdessä sekä Iin kunnan ilmoitustaululla ja internetsivuilla. Kaava-alueen maanomistajille on lähetetty infokirjeet.

Osallistumis- ja arviointisuunnitelmasta pyydettiin lausunnot seuraavilta tahoilta: Pohjois-Pohjanmaan ELY-keskus, Pohjois-Pohjanmaan liitto, Pohjois-Pohjanmaan museo, Museovirasto, Museo- ja tiedekeskus Luuppi, Iin Vesiliikelaitos, Iin Energia, Oulu-Koillismaan pelastuslaitos, Iin paloasema, Finavia Oyj, Pohjois-Suomen aluehallintovirasto, Oulun kaupunki, Oulunkaaren ympäristöpalvelut, Väylävirasto, 3. Logistiikkarykmentin Esikunta, Puolustusvoimat, Liikenne- ja viestintävirasto Traficom, Ilmatieteenlaitos, Fingrid Oyj, Digita Oy, PVO-Vesivoima Oy, Erillisverkot, Elisa Oyj, DNA Oyj, Telia Oyj, Martinniemen kyläyhdistys, Haukiputaan Asemakylän Kyläyhdistys Ry, Jakkukylän Kyläyhdistys ry, Iin Ylirannan kyläyhdistys ry, Iin ympäristöyhdistys ry, Suomen luonnonsuojeluliitto, Pohjois-Pohjanmaan piiri, Pohjois-Pohjanmaan lintutieteellinen yhdistys ry, MTK Iinseutu, Metsänhoitoyhdistys, Paliskuntain yhdistys, Kiimingin paliskunta, Iin seudun riistanhoitoyhdistys, Etelä-Iin erä Ry, ProAgraria Oulu ry ja Iin metsästysyhdistys ry.

Lausuntoja osallistumis- ja arviointisuunnitelmasta saatiin 10 ja mielipiteitä 4.

31.5.2021

Vastine osallistumis- ja arviointisuunnitelmasta saatuihin lausuntoihin ja mielipiteisiin

1 LAUSUNNOT

1.1 Pohjois-Pohjanmaan ELY-keskus



Elinkeino-, liikenne- ja
ympäristökeskus

Lausunto

1 (4)

3.12.2020

POPELY/2359/2019

lin kunta
Kunnanhallitus

kirjaamo@ii.fi

Viite: Kuulutus 26.10.2020

POHJOIS-POHJANMAAN ELY-KESKUKSEN LAUSUNTO: lin kunta; Kovasinkankaan tuulivoimaosayleiskaava, Osallistumis- ja arviointisuunnitelma

Taustaa

lin kunta on päättänyt kokouksessa 18.11.2019 § 295 käynnistää oikeusvaikutteisen osayleiskaavan laatimisen Kovasinkankaan tuulivoimapuistoa varten ja kuuluttaa yleiskaavan vireille. Alkuvuodesta 2020 on tullut esiin kaavaprosessiin liittyvään päätöksentekoon osallistuneiden esteellisyyksiä asian käsittelyyn liittyen. Tämän vuoksi lin kunnanhallitus on päättänyt kokouksessa 26.10.2020 (§ 257, § 258) keskeyttää 18.11.2019 käynnistetyn ja vireille kuulutetun osayleiskaavan laatimisen sekä käynnistää uudelleen oikeusvaikutteisen osayleiskaavan laatimisen Kovasinkankaan tuulivoimapuistoa varten ja kuuluttaa yleiskaavan vireille. ELY-keskus ei ole lausunut aiemmin 18.11.2019 käynnistyneestä ja jo keskeytetystä kaavahankkeesta, eikä myöskään nyt käynnistyneestä uudesta kaavahankkeesta.

ELY-KESKUKSEN LAUSUNTO

Ympäristövaikutusten arviointimenettelyn tarve (YVA)

Kovasin Tuulivoima Oy on pyytänyt 15.10.2019 ELY-keskukselta päätöstä siitä, edellyttääkö yhtiön lin Kovasinkankaan alueelle suunnittelema kuuden kokonaiskorkeudeltaan enintään 300 metriä korkean ja yhteisteholtaan alle 45 MW:n tuulivoimalan muodostama hankekokonaisuus ympäristövaikutusten arviointimenettelyä (YVA). ELY-keskus on 25.11.2019 annetussa päätöksessään (POPELY/2359/2019) todennut, ettei Kovasin Tuulivoima Oy:n lin Kovasinkankaan tuulivoimahankkeeseen sovelleta ympäristövaikutusten arvioinnista annetun lain (252/2017) mukaista arviointimenettelyä. Hankkeen ympäristövaikutukset tulee siten arviotaviksi kaavoituksen yhteydessä maankäyttö- ja rakennuslain edellyttämällä tavalla.

Osallistumis- ja arviointisuunnitelma

Kaavahankkeesta on laadittu MRL 63 §:n mukainen osallistumis- ja arviointisuunnitelma (OAS; FCG Suunnittelu ja tekniikka Oy, 26.10.2020). Hankkeen osallistumis- ja arviointisuunnitelmassa on tuotu hyvin esille

31.5.2021

Vastine osallistumis- ja arviointisuunnitelmasta saatuihin lausuntoihin ja mielipiteisiin

suunnitteluun vaikuttavat ympäristölliset lähtökohdat, määritelty hankkeen osalliset ja esitetty mahdollisuudet osallistua suunnitteluun kaavoituksen eri vaiheissa. Lisäksi OAS:ssa esitetään alustavasti arvioitavat vaikutukset. ELY-keskus esittää vaikutusten arviointia koskevaan luetteloon lisättäväksi kulttuuriympäristöön kohdistuvien vaikutusten arvioinnin sekä jäljempänä lausunnossa tarkempia huomioita joistakin eri vaikutusten arvioinnin teemoista. Suunnitelmasta käy ilmi hanketta koskevat valtakunnalliset alueidenkäyttötavoitteet sekä voimassa olevat ja suunniteltavat kaavat riittävällä tavalla.

OAS:ssa tuodaan esille suunnittelualueen läheisyyteen ja osin suunnittelualueelle sijoittuvat kaksi pohjavesialuetta: Tiironkangas (11972051) ja Välikangas (11972053). Kaksi suunnitelluista voimaloista sijoittuu pohjavesialueen tuntumaan, mutta kuitenkin siten, että voimaloiden perustukset ja tornit sijoittuvat pohjavesialueiden ulkopuolelle.

ELY-keskus toteaa, että kaavoituksen yhteydessä tulee selvittää vaikutukset pohjavesialueisiin ja varmistua siitä, ettei kaavan toteuttaminen vaaranna alueiden pohjaveden muodostumista ja laatua (tai vaihtoehtoisesti todeten: määrää ja laatua). Lisäksi pohjavesialueista puhuttaessa olisi suositeltavaa käyttää termiä luokiteltu pohjavesialue, joka siis kuvaa ympäristöhallinnon luokittelemia pohjavesialueita.

Jatkossa olisi myös hyvä täydentää ja selkeyttää pohjavesialueita koskevaa tekstiä. Kaava-aineistossa olisi hyvä tuoda esille mm. Tiironkankaan pohjavesialueella sijaitsevat kaksi vedenottamo; Tiironkangas (etäisyys lähimpään voimalaan 1 km) ja Ahvenkangas (etäisyys lähimpään voimalaan 1,8km). Välikankaan pohjavesialueella sijaitsee Välikankaan vedenottamo (etäisyys lähimpään voimalaan on noin 740 metriä).

ELY-keskuksella ei ole muuta huomautettavaa OAS:sta.

Kaavahankkeeseen liittyvät muut huomiot

Kaavoitukselle esitetty aikataulu on hyvin tiivis. Kaavaehdotuksen hyväksymiskäsittely on esitetty tapahtuvan kesän 2021 aikana. ELY-keskus toteaa, että hankkeelle suunniteltu aikataulu edellyttää panostamista huolellisiin vaikutusarviointeihin lyhyessä ajassa kaavan nähtävilläpitoaikojen välissä sekä valmiutta reagoida nopeasti mahdollisiin kaavoituksen aikana esille nouseviin selvitystarpeisiin.

Kaavoitettava hanke ei sijoitu 3. vaihemaakuntakaavassa osoitetulle Perämeren rannikkoalueelle, jonka yhtenä keskeisenä määrittäjäperusteena on ollut Perämeren muuttoreitti. Lähialueen muiden tuulivoimahankkeiden yhteydessä tehdyissä seurannoissa on kuitenkin havaittu, että lintumuuttoa tapahtuu rannikolla aiemmin tiedettyä leveämmällä rintamalla ja tuulivoimahankkeet voivat ohjata sen suuntautumista jatkossakin. Siksi hankkeen kaavoituksen aikana on syytä panostaa muuttolinuston riittäviin seurantoihin ja arviointeihin.

Osallistumis- ja arviointisuunnitelman mukaan hankkeen sähkönsiirto on suunniteltu tapahtuvaksi Fingridin Harakkaperä–Isokangas 110 kV voimalinjan kautta. Kaava-alueelle on suunniteltu rakennettavaksi sähköasema sähkön siirtämiseksi voimalinjaan. Voimaloilta sähköasemalle tapahtuva sähkönsiirto puolestaan kulkisi maakaapeliyhteyksin. Siten hankkeessa ei OAS:n perusteella olisi tarvetta rakentaa maanpäällisiä voimajohtoja. ELY-keskus toteaa, että kaava-alueen kautta kulkee ja sen eteläpuolella on maakuntakaavassa osoitettuja sähkönyhteystarpeita. Lisäksi rannikkoalueella on vireillä erilaisia sähkönsiirtoverkoston muutostarpeita. Hankkeen sähkönsiirtotapa ja kaikki alueen suunnitteluun mahdollisesti vaikuttavat muut sähkönsiirtoyhteyksien muutossuunnitelmat on hyvä varmistaa mahdollisimman varhaisessa vaiheessa suunnittelua ja kuvata kaava-aineistossa sekä arvioida sitä, onko hankkeella niihin vaikutuksia.

Hankealueella tai välittömässä lähiympäristössä ei ole asutusta. OAS:ssa kuvatus lähtötiedon mukaan 5 kilometrin säteellä suunnitelluista voimaloista sijaitsee reilu 70 asuntoa ja vähän yli 200 asukasta. Lähin suurempi taajama on lin keskus noin 8 kilometrin etäisyydellä suunnittelualueesta.

31.5.2021

Vastine osallistumis- ja arviointisuunnitelmasta saatuihin lausuntoihin ja mielipiteisiin**Yhteenveto ja jatkotoimet**

Tuulivoimahankkeeseen ei sovelleta ympäristövaikutusten arvioinnista annetun lain (252/2017) mukaista arviointimenettelyä. Ympäristövaikutukset tulee siten arvioida kaavoituksen yhteydessä. Hankkeesta on laadittu MRL 63 §:n mukainen osallistumis- ja arviointisuunnitelma. Hankkeesta on tarpeen järjestää viranomaisneuvottelu ennen kaavan valmisteluvaiheen aineiston nähtäville asettamista. Vaikutusten arviointeihin ja selvityksiin voidaan ottaa kantaa tarkemmin hankkeen aikana mm. viranomaisneuvottelussa sekä selvitysten riittävyyteen laajemmin kaavan luonnosvaiheen lausunnossa.

Tämä asiakirja on sähköisesti hyväksytty viraston sähköisessä asianhallintajärjestelmässä. Asian on esitellyt alueidenkäytönasiantuntija Touko Linjama ja ratkaissut alueidenkäyttöryhmän päällikkö Taina Törmikoski.

Lausunnon valmisteluun ovat osallistuneet ylitarkastaja Tuukka Pahtamaa (YVA, luonnonsuojelu) ja geologi Maria Ekholm-Peltonen (ympäristönsuojelu).

LIITE Asiakirjan sähköinen hyväksymismerkintä
JAKELU Iin kunta, kunnanhallitus (kirjaamo@ii.fi)

Kaavanlaatijan vastine

OAS:n vaikutusten arviointia koskevaan luettelo on lisätty kulttuuriympäristöön kohdistuvien vaikutusten arviointi.

Hankkeessa kiinnitetään huomiota kaava-alueelle sijoittuviin pohjavesialueisiin. Vaikutukset arvioidaan ja varmistetaan, ettei voimaloilla ole niihin vaikutuksia. Voimalasijoittelulla on jo huolehdittu siitä, etteivät rakentamistoimet suoraan vaikuta pohjavesialueisiin.

Pohjavesiä koskevaa tekstiä on muokattu ELY-keskuksen esittämällä tavalla.

Kaavan aikataulu on muuttunut. Kaava on alustavasti hyväksymiskäsittelyssä loppuvuodesta 2021.

Hankkeen muuttolinnustoon kohdistuvien vaikutusten arviointi tehdään perustuen olemassa oleviin selvityksiin ja seurantoihin, joita on tehty Iin alueella useissa muissa tuulivoimahankkeissa. OAS:n laatimisen jälkeen kaava-alueen lähialueelta on valmistunut lisää olemassa olevaa aineistoa, jota voidaan hyödyntää Kovasinkankaan hankkeessa. Vaikutusarvioinnissa hyödynnettäviä selvityksiä ovat:

- Ramboll Oy 2020a: Ollinkorven tuulivoimapuiston muuttolinnustoseselvitykset*
- Ramboll Oy 2020b: Yli-Olhavan tuulivoimapuiston muuttolinnustoseselvitykset*
- FCG Suunnittelu ja Tekniikka Oy 2014–2019: Iin ja Simon rannikkoalueella sijaitsevien olemassa olevien tuulivoimapuistojen muuttolinnuston seurannat*

31.5.2021

Vastine osallistumis- ja arviointisuunnitelmasta saatuihin lausuntoihin ja mielipiteisiin

- *FCG Suunnittelu ja Tekniikka Oy 2016: Oulun Yli-Iin Pahkakosken tuulivoimapuiston muuttolinnustoselvitykset*

Kovasinkankaan kaava-alueen lähiympäristössä on siis viime vuosina toteutettu useita laajoja muuttolinnustoselvityksiä, joiden tuloksia voidaan hyödyntää ja soveltaa Kovasinkankaan hankkeeseen. Etenkin Ollinkorven ja Yli-Olhavan selvitykset ovat olleet laajoja ja muuttoa on tarkkailtu useista pisteistä samanaikaisesti, jolloin muuttoreittien sijoittumisesta on saatu hyvä kuva. Lisäksi useita muuttokausia kestäneiden toimivien tuulivoimapuistojen seurannoissa on saatu runsaasti aineistoa muuttoreiteistä ja lintujen käyttäytymisestä tuulivoimapuistojen läheisyydessä. Olemassa olevan aineiston perusteella pystytään osoittamaan vaikutusarvioinnin kannalta riittävällä tarkkuudella eri muuttolintulajien käyttämät keskeiset muuttoreitit suhteessa kaava-alueeseen.

Hanketoimija sopii yhteistyössä Fingridin kanssa hankkeen sähköverkkoliitynnästä.

Kaavasta on järjestetty ensimmäinen viranomaisneuvottelu 4.3.2021.

31.5.2021

Vastine osallistumis- ja arviointisuunnitelmasta saatuihin lausuntoihin ja mielipiteisiin

1.2 Elisa Oyj

Kovasinkankaan tuulivoimapuiston yleiskaava

Emme ole hanketta vastaan, pyydämme kuitenkin huomioimaan Elisan teleliikenteelle aiheutuvat haitat.

Kyseisen hankkeen vaikutusalueelle ei jatkossa voida rakentaa radiolinkkijärjestelmiä.

Lisätietoja antaa: verkontuki@elisa.fi

Ystävällisin terveisin
Elisa Oyj
Coverage and Availability Services

Kaavanlaatijan vastine

Lausunto merkitään tiedoksi. Ei aiheuta toimenpiteitä kaava-asiakirjoihin.

1.3 Telia Finland Oyj

Lausunto: Kovasinkankaan tuulivoimapuiston yleiskaava

Telia Finland Oyj:llä (Telia) ei kulje radiolinkejä alueen läpi eikä rakennettavalla tuulivoimapuistolla ole vaikutusta Telian radioverkkoon.

Kaavanlaatijan vastine

Lausunto merkitään tiedoksi. Ei aiheuta toimenpiteitä kaava-asiakirjoihin.

1.4 Digita Oy

Kovasinkankaan tuulivoimahankkeen vaikutukset

Kovasin Tuulivoima Oy suunnittelee lin Kovasinkankaan alueelle kuudesta maksimissaan 280 metrin korkuisesta tuulivoimalasta muodostuvaa tuulivoimapuistoa.

lin kunta on antanut Digita Oy:lle mahdollisuuden antaa kirjallisen lausunnon liittyen Kovasinkankaan tuulivoimahankkeeseen. Digita Oy (jäljempänä Digita) kiittää lausuntomahdollisuudesta ja lausuu seuraavaa:

Digitan antenni-tv vastaanottoneuvonnassa Digita Infossa on ajantasainen ja kattava tieto antenni-TV:n vastaanotto-olosuhteista. Vaikutusalueella ei ole todettu katvealuetta.

Digita toteaa, että tuulipuistot voivat aiheuttaa merkittävää haittaa antenni- tv:n vastaanottoon ennen kaikkea radio- ja TV -lähetysasemaan nähden puiston takana olevissa asuin- ja lomarakennuksissa. Vastaanotto-ongelmat voivat syntyä jo yhdenkin tuulivoimalan tapauksessa. Pahimmillaan tuulivoimala voi estää tv-signaalin etenemisen kokonaan.

Antenni-tv – lähetyksiä käytetään myös viranomaisten vaaratiedotteiden välityskanavana. Tuulivoiman aiheuttaessa häiriön antenni-tv -vastaanottoihin vaikuttaa se tällöin myös vaaratiedotteiden saatavuuteen ja sitä kautta yleiseen turvallisuuteen. Tämän vuoksi vaikutukset antenni-tv vastaanottoihin tulisi ottaa huomioon myös turvallisuuteen liittyvien vaikutuksien arvioinnissa.

Antennitelevision vastaanotto-ongelmien syntymisen estämiseksi onkin erittäin tärkeää tutkia suunnitellun tuulivoimalan vaikutus antenni-tv-lähetysten näkyvyyteen jo hyvissä ajoin ennen rakennuslupien hakemista ja myöntämistä, ja mieluiten jo ennen tuulivoimalan sijaintipäätösten tekemistä.

Esitämme, että kaavoituksen edetessä, viimeistään rakennuslupien myöntämisvaiheessa:

- hankevastaavan on esitettävä konkreettinen suunnitelma tuulivoimalan valtakunnallisen radio- ja tv-verkon lähetyksille aiheuttamien häiriöiden estämiseksi tai poistamiseksi, tai mikäli suunnitelman laatiminen hakemusvaiheessa ei ole mahdollista, hankevastaavan tulee sitoutua laatimaan ja toimittamaan konkreettinen suunnitelma häiriöiden poistamiseksi viranomaisen asettamaan määräpäivään mennessä; ja
- tarvittaessa täsmennetään, että tuulivoimahankkeen hankevastaava häiriön aiheuttajana on velvollinen huolehtimaan häiriöiden poistamisesta sekä siitä aiheutuvista kustannuksista.

Eduskunnan liikenne- ja viestintävaliokunta on mietinnössään (LIVM 10/2014 vp - HE 221/2013 vp) todennut, että tuulivoimahäiriössä häiriönaiheuttaja huolehtii tilanteen korjaamiseksi tarvittavista toimenpiteistä ja myös vastaa kustannuksista. Valiokunta on jo aiemmin katsonut, että tämän kaltaisen aiheuttaja vastaa -periaatteen tulisi olla yleisemminkin taajuuksien häiriöiden yhteydessä noudatettava lähtökohta.

Digita toteaa, että antenni-tv:n verkko-operaattori Digitan velvollisuuksiin ei kuulu tuulivoimaloiden TV-lähetyksille aiheuttamien häiriöiden korjaaminen, vaan vastuu kuuluu häiriöiden aiheuttajalle. Näin ollen tuulivoimahankkeesta vastaavan on esitettävä konkreettinen suunnitelma häiriöiden estämiseksi ja poistamiseksi sekä otettava vastuu häiriöiden poistamisesta sekä niistä aiheutuvista kustannuksista.

Digita toteaa, että tuulivoimaloiden tv-vastaanotolle aiheuttamat häiriöt ja niiden vaikutukset ja vaikutusalueet voidaan riittävällä suunnittelulla nykyisin ennustaa. Tämän lausunnon kohteena oleva tuulivoimahanke voi muodostaa häiriöitä yhteisvaikutuksena toisien tuulivoimahankeiden kanssa.. Häiriön poistokeinoja toteutettaessa on otettava huomioon myös alueen muut mahdolliset tuulivoiman rakentamishankkeet.

31.5.2021

Vastine osallistumis- ja arviointisuunnitelmasta saatuihin lausuntoihin ja mielipiteisiin

Lisäksi Digita toteaa, että tuulivoimaloiden aiheuttamien häiriöiden hoitamisessa ei valitettavasti ole alalle syntynyt yleisiä käytäntöjä. Tuulivoimaloiden aiheuttamat häiriöt voivat pahimmillaan estää kokonaan antenni-tv -signaalin vastaanoton. Erityisesti tilanteessa, jossa olemassa olevan tv- ja radiolähetyksiaseman lähistölle sijoitetaan useita tuulivoimaloita, voidaan pahimmassa tapauksessa ajautua tilanteeseen, jossa tv-signaalin eteneminen estyy kokonaan.

Sen vuoksi onkin erityisen tärkeää, että tuulivoimaloiden tv-vastaanotolle aiheuttamat häiriöt pyritään välttämään hyvissä ajoin etukäteen jo voimaloiden suunnitteluvaiheessa tuulivoimaloiden ja verkko-operaattoreiden välisellä yhteistyöllä. Ellei näin tehdä, riskinä on, että tuulivoimaloiden roottoreiden kotitalouksien tv-vastaanotolle aiheuttamat häiriöt jäävät korjaamatta ja kotitalouksien kärsittäviksi. Tästä on jo olemassa valitettavia esimerkkejä (esim. Pori Peitto). Tuulivoimayhtiöt tulee siten jo kaavoitus- ja rakennuslupavaiheessa velvoittaa huolehtimaan siitä, että tuulivoimalat sijoitetaan alueelle siten, että häiriöitä kotitalouksien antenni-tv:n vastaanotolle ei aiheudu. Viranomaisten tulisi päätöksessään tuoda selvästi esiin myös se, että mikäli huolellisesta ennakkosuunnittelusta huolimatta tuulivoimalat kuitenkin aiheuttavat häiriöitä tv-vastaanotolle, tulee niiden myös huolehtia häiriöiden poistamisesta ja niistä aiheutuvista kustannuksista.

Digita suhtautuu myönteisesti tuulivoiman käyttöön energianlähteenä. Jo toteutetut tuulivoimalat ovat kuitenkin osoittaneet, että tv- lähetyksiasemien jälkeen rakennetut tuulivoimapuistot voivat aiheuttaa olennaisia häiriöitä tv- vastaanottoon. Mahdollisten tuulivoimaloiden aiheuttamien häiriöiden korjaaminen ei kuulu Digitan velvollisuuksiin ja

televisiovastaanoton varmistamiseksi alueella on erittäin tärkeätä, että tuulivoimatoimija huolehtii aiheuttamiensa häiriöiden poistamisesta ja niistä aiheutuvista kustannuksista.

Kaavanlaatijan vastine

Hankevastaava vastaa toimenpiteistä, joilla mahdolliset tuulivoimaloista aiheutuneet antenni-tv -vastaanottohäiriöt poistetaan. Käytännössä tuulivoimaloiden aiheuttamat häiriöt todennetaan signaalimittauksin ja konkreettinen ratkaisu valitaan tapauskohtaisesti.

1.5 Liikenne- ja viestintävirasto Traficom

Liikenne- ja viestintäviraston lausunto: Kovasinkankaan tuulivoimapuiston osayleiskaava vireille sekä osallistumis- ja arviointisuunnitelma nähtävälle uudelleen

Iin kunnanhallitus on pyytänyt Liikenne- ja viestintävirasto Traficomilta lausuntoa koskien Kovasinkankaan tuulivoimapuiston osayleiskaavaa sekä osallistumis- ja arviointisuunnitelmaa.

Traficom lausuu asiasta seuraavaa:

Kovasinkankaan tuulivoimapuiston osayleiskaavan esitetty sijainti on Oulun lentoaseman TMA-alueella (lähestymisalue), jossa korkeusrajoitus on 1700 ft – lentomenetelmän suojabufferi 1000 ft = 700 ft merenpinnasta eli noin 213 metriä merenpinnasta. Ennen tarkempaa suunnittelua Traficom pyytää selvittämään [lentoesteluprosessin \(https://www.traficom.fi/fi/asioi-kanssamme/hae-lupaa-lentoesteelle\)](https://www.traficom.fi/fi/asioi-kanssamme/hae-lupaa-lentoesteelle) avulla yhden (esim. korkeimman) voimalan osalta, onko alueelle mahdollista pystyttää osallistumis- ja arviointisuunnitelmassa kuvatun korkuisia voimaloita.

Tuulivoimarakentamista suunniteltaessa tulisi ottaa huomioon myös tuulivoimaloiden vaikutukset radiojärjestelmiin. Tuulivoimaloiden on monissa tapauksissa todettu vaikuttaneen TV-vastaanoton laatuun maanpäällisissä TV-lähetysverkoissa. Tuulivoimaloilla on vaikutuksia myös matkaviestinverkkojen kentänvoimakkuuteen ja signaaliin laatuun. Tutkajärjestelmä vaatii toimiakseen riittävää etäisyyttä tuulivoimaloihin. Radiolinkin toiminta taas edellyttää täysin esteetöntä aluetta lähettimen ja vastaanottimen välillä.

Sähköisen viestinnän palvelut ovat riippuvaisia radiojärjestelmistä. Siksi on tärkeää varmistaa, että TV- ja matkaviestinpalvelut sekä tutkat ja radiolinkit toimivat myös jatkossa riittävän häiriöttömästi. Pienilläkin muutoksilla tuulivoimaloiden sijoittelussa voi olla ratkaiseva merkitys alueen radiojärjestelmien toimintaan. Jo olemassa olevia TV- ja radiolähetysasemia ja raskaita, 200 - 300 metrin korkuisia mastoja ei voida siirtää. Siksi eri osapuolten tulisi tehdä yhteistyötä jo tuulivoimaloiden suunnitteluvaiheessa ja pyrkiä valitsemaan tuulivoimaloiden sijainti niin, ettei häiriöitä radiojärjestelmille aiheudu tai että ne ovat poistettavissa.

On suositeltavaa, että tuulivoimahankkeesta vastaavat ovat yhteydessä kaikkiin tiedossa oleviin radiojärjestelmien omistajiin lähialueilla. Riittävänä koordinoitietäisyytenä on pidetty noin 30 kilometriä. Radiopaikannusjärjestelmien

ja radiolinkkien käyttäjiä sekä teleoperaattoreita tulisi aina informoida tuulivoimahankkeesta.

Kaavanlaatijan vastine

Tuulivoimaloista on pyydetty lentoestelausunto ANS Finlandilta. Lausunnon (17.12.2020, ANS 3931) mukaan "esteillä ei ole vaikutuksia lentoasemien EASA-ilmailumääräyksen mukaisiin korkeusrajoituspintoihin. Tuulivoimalat on varustettava lentoestemerkinnoin Ilmailumääräyksen AGA M3-6 ja Liikenne- ja viestintäviraston ohjeen "Ohje tuulivoimaloiden päivämerkintään, lentoestevaloihin sekä valojen ryhmittymiseen" mukaisesti."

Vaikutuksen tutka- ja radiojärjestelmiin huomioidaan kaavoituksen yhteydessä. Asiaan liittyen kaavasta pyydetään lausunnot mm. puolustusvoimilta, ilmatieteenlaitokselta (säättutkat), Digita Oy:ltä (antenni tv-vastaanotto), alueen teleoperaattoreilta (radiolinkkijärjestelmät), Suomen turvallisuusverkko Oy:ltä ja paikalliselta pelastuslaitokselta.

31.5.2021

Vastine osallistumis- ja arviointisuunnitelmasta saatuihin lausuntoihin ja mielipiteisiin

1.6 Pohjois-Pohjanmaan museo, arkeologia

Asia

II Kovasinkankaan tuulivoimapuiston yleiskaava, OAS / arkeologia

lin kunta on pyytänyt Pohjois-Pohjanmaan museon lausuntoa lin Kovasinkankaan tuulivoimapuiston yleiskaavan osallistumis- ja arviointisuunnitelmasta (26.10.2020). Tämä lausunto koskee arkeologista kulttuuriperintöä.

Kaavan tavoite on mahdollistaa lin kunnan etelärajalla sijaitsevalle Kovasinkankaan alueelle kuudesta tuulivoimalasta (suurin korkeus 280 metriä) muodostuva tuulivoimapuisto (noin 580 ha). Sähköverkkoliityntä on alustavasti suunniteltu toteutettavaksi hankealueen etelärajaa sivuavan Harakkaperä–Isokangas 110 kV voimalinjan kautta. Sisäinen sähkönsiirto toteutetaan maakaapelein. Pohjois-Pohjanmaan museo on lausunut tuulivoimapuistoa koskien sen YVA-tarveharkinnan yhteydessä 5.11.2019. Tuolloin käytössä olleiden tietojen perusteella alueella olisi tehty muinaisjäännösinventointi kenttäkaudella 2019. Raporttia ei kuitenkaan ole toimitettu museoviranomaiselle arvioitavaksi. Tuon jälkeen hankealue on laajentunut hieman länteen. OAS:ssa mainitaan arkeologista inventointia tehdyn myös kaudella 2020. Inventointien tuloksia on lyhyesti referoitu OAS:ssa.

Pohjois-Pohjanmaan museo huomauttaa, että arkeologisten kenttätöiden raportit tulee valmistuttuaan toimittaa museoviranomaiselle (Alueellinen vastuumuseo / Museovirasto), jotta voidaan arvioida noudattaako raportti arkeologisten kenttätöiden laatuohjeita ja jotta raportin tiedot voidaan viedä muinaisjäännösrekisteriin. Museoviranomainen voi myös edellyttää raporttiin korjauksia, jotka on hyvä saada tehdyksi ennen kuin raportti liitetään osaksi hankkeen liitteitä. Raportin riittävyys hankkeen kannalta sekä hankkeen mahdolliset vaikutukset inventoinnin jälkeen tiedossa olevaan arkeologiseen kulttuuriperintöön tulevat puolestaan arvioitavaksi hankkeen yhteydessä lausuntomenettelyn kautta.

Uuden museolain voimaantultua 1.1.2020 kulttuuriympäristön viranomaistehtävistä pääosin vastaavat alueelliset vastuumuseot. Niinpä Museovirasto voidaan poistaa osallisista.

Kaavanlaatijan vastine

Hankkeen arkeologisen inventoinnin raportti on toimitettu Pohjois-Pohjanmaan museolle Keski-Pohjanmaan Arkeologiapalvelun toimesta loppuvuodesta 2020. Myös museon edellyttämät korjaukset on jo tehty raporttiin tätä kirjoitettaessa.

Museovirasto on poistettu kaavan osallisista.

1.7 Pohjois-Pohjanmaan museo, rakennettu kulttuuriympäristö

Asia

li, Kovasinkankaan tuulivoimapuiston yleiskaava, OAS

lin kunta on pyytänyt lausuntoa lin Kovasinkankaan tuulivoimapuiston yleiskaavan osallistumis- ja arviointisuunnitelmasta (26.10.2020). Tämä lausunto koskee rakennettua kulttuuriympäristöä

Yleiskaavan tavoite on mahdollistaa lin kunnan eteläräjällä sijaitsevalle Kovasinkankaan alueelle n. 580 ha suuruinen kuuden tuulivoimalan muodostama tuulivoimapuisto, voimalan korkeus on enimmillään 280 metriä. Sähköverkkoliityntä on alustavasti suunniteltu toteutettavaksi hankealueen eteläräjä sivuavan Harakkaperä-Isokangas 110 kV voimalinjan kautta. Hanke ei edellytä uusia sähkönsiirron johtokanavia. Sisäinen sähkönsiirto toteutetaan maakaapelein. Hankealue on laajentunut YVA-tarveharkinnassa esitetyn aluevarauksen nähden hieman länteen. Yleiskaavan tavoitteina on huomioida myös muut aluetta koskevat maankäyttötarpeet. Yleiskaava-alue on yksityisomistuksissa olevaa talousmetsää.

Arvokkaat maisema-alueet ja lähimmät rakennetut kulttuuriympäristöt sijaitsevat lijoen varrella: maakunnallisesti arvokkaat Jakkukylän kulttuurimaisema, Rajala ja Maalimaa. Lähimmät asuinalueet sijoittuvat eteläpuolelle Oulun puolelle, n. 2,2 km etäisyydelle Onkamoon ja Harakkaperälle. Vaikutukset lähialueille tulevat tehtäviksi maisematarkastelulla, havainnekuvilla, valokuvasovitteilla sekä näkemäanalyysillä. Kulttuurimaisemaan ja arvoalueisiin nähden tarkastelu tulee tehdä riittävässä laajuudessa.

Pohjois-Pohjanmaan museo toimii alueellisena vastuumuseona pääosin kulttuuriympäristön viranomaistehtävistä uuden museolain tultua voimaan 1.1.2020. Näin ollen osallisten luettelosta voidaan poistaa Museovirasto. Pohjois-Pohjanmaan museolla ei ole muuta huomautettavaa Kovasinkakan tuulivoimapuiston yleiskaavan osallistumis- ja arviointisuunnitelmasta, rakennetun kulttuuriympäristön osalta.

Kaavanlaatijan vastine

Hankkeen vaikutustenarviointi alueen lähiympäristön maiseman ja rakennetun kulttuuriympäristön arvoalueille tehdään riittävässä laajuudessa. Lausunto merkitään tiedoksi. Ei aiheuta toimenpiteitä kaava-asiakirjoihin.

Museovirasto on poistettu kaavan osallisista.

31.5.2021

**Vastine osallistumis- ja arviointisuunnitelmasta saatu-
hin lausuntoihin ja mielipiteisiin**

1.8 Suomen Turvallisuusverkko Oy

Hei,

Viitaten lausuntopyyntöönne 5.11.2020 koskien Kovasinkankaan tuulivoimapuiston osayleiskaavaa. Suomen Turvallisuusverkko Oy:llä ei ole lausuttavaa tai osallistumistarvetta suunnittelukokonaisuuteen liittyen.

Ystävällisin terveisin

Suomen Turvallisuusverkko Oy, asiakaspalvelu
Suomen Erillisverkot -konserni

Kaavanlaatijan vastine

Lausunto merkitään tiedoksi. Ei aiheuta toimenpiteitä kaava-asiakirjoihin.

1.9 3. Logistiikkarykmentin Esikunta, Puolustusvoimat

1 Taustaa

lin kunta on pyytänyt lausuntoa lin Kovasenkankaan tuulivoimapuiston osallistumis- ja arviointisuunnitelmasta (OAS).

2 Puolustusvoimien toiminnan huomioonottaminen tuulivoimarakentamisessa

Maankäyttö- ja rakennuslain (132/1999) 24§ mukaan kaikessa alueiden käyttöä koskevassa suunnittelussa on otettava huomioon valtakunnalliset alueidenkäyttötavoitteet.

Alueiden käytön suunnittelussa on otettava huomioon maanpuolustuksen ja rajavalvonnan tarpeet ja turvattava riittävät alueelliset edellytykset varuskunnille, ampuma- ja harjoitusalueille, varastotoiminnalle, sotilasilmailulle sekä muille maanpuolustuksen ja rajavalvonnan toimintamahdollisuuksille kunnan alueella.

Merkittävin ja laaja-alaisin tuulivoimaloista aiheutuva vaikutus kohdistuu puolustusvoimien aluevalvonnassa käyttämiin sensorijärjestelmiin. Tällä voi olla merkittäviä vaikutuksia puolustusvoimien lakisääteisen aluevalvontatehtävän suorittamiselle (Laki puolustusvoimista 551/2007 ja aluevalvontalaki 755/2000).

3 Puolustusvoimien lausunnot tuulivoimahankkeista

Puolustusvoimat antaa erilliset lausunnot alueidenkäytön suunnitteluun (LOGR - kaavat, YVA) sekä hankkeisiin liittyen (PEOPOS). Hankkeisiin liittyen puolustusvoimat antaa erikseen pyydettyä yleensä omat erilliset lausunnot vaikutuksien tarkemmasta selvittämistarpeesta ja tuulivoimalahankkeiden hyväksyttävyydestä puolustusvoimien kannalta. Tarvittaessa hankkeista tulee tehdä vaikutusten arviointi VTT:llä. Arvion tarkemman selvityksen tekemisen tarpeesta tekee Pääesikunta (operatiivinen osasto) saatuaan tarvittavat tarkemmat tiedot (tuulivoimaloiden maksimikokonaiskorkeudet, sijoituspaikat (koordinaatit) ja lukumäärät) suunnitelluista tuulivoimaloista. Vaikutusten selvittämisestä vastaa tuulivoimatoimija tai kaavoittaja. Jos vaikutuksen selvitys tarvitaan, tulee se tehdä viimeistään yksityiskohtaisessa suunnittelussa.

4 lin Kovasenkankaan tuulivoimahanke

Puolustusvoimat on osallinen lin Kovasenkankaan tuulivoiman kaavaprosessissa ja lausuu kaavoituksen eri vaiheissa.

Hankkeesta vastaavan tulee pyytää hyväksyttävyyslausunto Pääesikunnan operatiiviselta osastolta suunnitelman mukaisille (määrä, korkeus ja sijainnit) tuulivoimaloille. Myönteinen hyväksyttävyyslausunto on edellytyksenä kaavan hyväksymiselle.

Jos toteutettavien tuulivoimaloiden **koko (suurempi, korkeus > 10 m), määrä (enemmän) tai sijoittelu poikkeaa (> 100 m)** niistä tiedoista, joilla Puolustusvoimat (Pääesikunnan operatiivinen osasto) on antanut lausunnon hankkeen lopullisesta hyväksyttävyydestä, tulee hankkeelle saada Pääesikunnalta uusi lausunto hyväksyttävyydestä ja selvitystarpeista VTT:llä. Myös tapauksessa, jossa muutokset ovat pienemmät (esim. määrä pienenee) kuin yllä on esitetty, pyydetään muutoksista tiedottamaan Pääesikunnan operatiivista osastoa.

Kaavoitukseen ja maankäyttöön liittyen on pyydetty lausunnot puolustusvoimien lisäksi myös Suomen Turvallisuusverkko Oy:ltä (STUVE Oy), osoitteesta asiakaspalvelu.stuve@erillisverkot.fi.

31.5.2021

Vastine osallistumis- ja arviointisuunnitelmasta saatuihin lausuntoihin ja mielipiteisiin**5 Jatkotyöt**

Jatkossa maankaivu- ja rakennustöitä tehdessä tulee huomioida alueella ja sen läheisyydessä mahdollisesti kulkevat Puolustusvoimien kaapelilinjat. Linjojen sijainti tulee selvittää vähintään kymmenen (10) työpäivää ennen aiottua rakentamista.

Puolustusvoimien kaapelin näyttö tulee tilata Johtotieto Oy:ltä. Johtotieto Oy neuvoo kaivajia ja rakentajia.

Kaapelinäyttöjen yhteystiedot:

Johtotieto Oy

Seutulantie 3-5 B
04410 Järvenpää
Puhelin 0800 12600
info@johtotieto.fi

<https://johtotietopankki.fi>

Kaapelitiedusteluista tulee pyytää lausunto myös STUVE:n asiakaspalvelusta (asiakaspalvelu.stuve@erillisverkot.fi)

Kaavoituksesta mahdollisesti aiheutuvien olemassa olevien kaapelireittien siirtojen, kaapeleiden rakentamisaikaisen suojaamisen tai muiden muutosten osalta kustannukset on kohdennettava muutoksen aiheuttajalle.

Koska kuntakaavoilla ja rakennus-/toimenpideluvilla voidaan joskus ratkaista yksittäisiä tuulivoimalakohteita, Puolustusvoimat esittää, että lin kunta lisäisi laadittavaan kunnalliseen rakennusjärjestykseen ja tarvittavilta osin muihin yleiskaavoihin seuraavat lauseet:

"Yli 50 metriä (kokonaiskorkeus maanpinnasta) korkeista tuulivoimaloista tulee aina pyytää erillinen lausunto Pääesikunnalta koko kunnan alueella.

Myös **alle 50 metriä** (kokonaiskorkeus maanpinnasta) korkeista pientuulivoimaloista tulee pyytää Pääesikunnan lausunto, mikäli kiinteistö malle voimalla rakennetaan, rajoittuu Puolustusvoimien käytössä olevaan alueeseen".

6 Yhteyshenkilöt

Lausuntopyynnöt ja kutsut neuvotteluihin tulee lähettää sähköpostilla kirjaamo.3logr@mil.fi tai 3. Logistiikkarykmentin Esikunta (3LOGRE), PL 14, 41161 TIKKAKOSKI, katuosoite Elementtite 18, Tikkakoski.

Yhteyshenkilöinä kaavoitus- ja edunvalvonta-asioissa ovat 3LOGR:n kiinteistöpäällikkö, DI Kari Ponkilainen, p. 0299 573 262 ja kiinteistöinsinööri, RI Tapio Seppä, p. 0299 573 263.

Sähköpostiosoitteet ovat muotoa: etunimi.sukunimi@mil.fi.

Tuulivoimahankkeisiin (ks. tämän lausunnon kohta 2) liittyvät lausuntopyynnöt pyydetään toimittamaan Pääesikunnalle osoitteella kirjaamo.pe@mil.fi tai Pääesikunta, PL 919, 00131 Helsinki. Pääesikunnassa tuulivoima-asiaa hoitaa Pääesikunnan operatiivinen osastolla tarkastaja, insinööri (AMK) Jussi Karhila puh. 0299 800 (puolustusvoimien vaihde). Lisätiedot/ tiedustelut osoitteella: tuulivoimalausunnot@mil.fi.

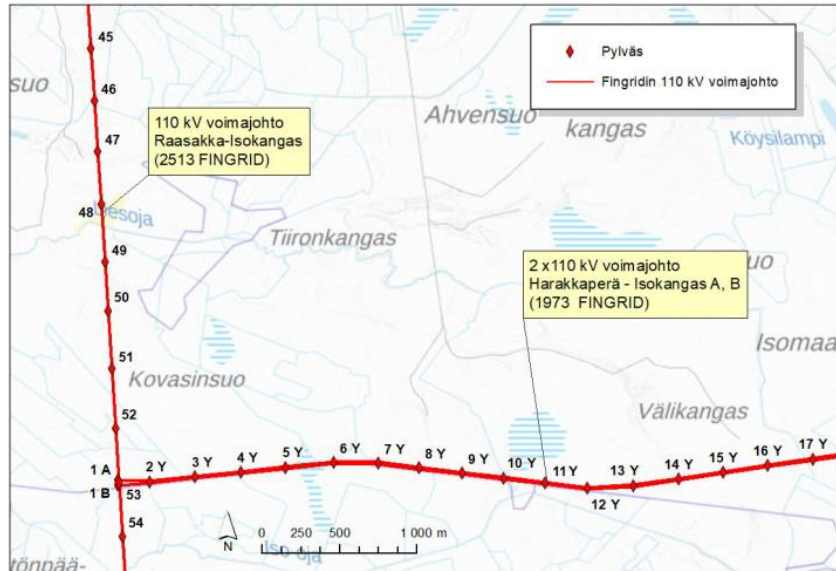
Kaavanlaatijan vastine

Hankevastaava pyytää puolustusvoimien pääesikunnalta lausuntoa hankkeen hyväksyttävyydestä kaavaprosessin edetessä.

1.10 Fingrid Oyj

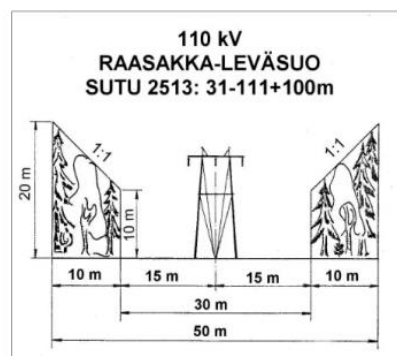
Kovasinkankaan tuulivoimapuiston osayleiskaavan osallistumis- ja arviointisuunnitelma

Kiitämme lausuntopyynnöstä. Osayleiskaavan alueella sijaitsee Fingridin 110 kV voimajohtoja (kuva 1).



Kuva 1. Fingridin voimajohdot.

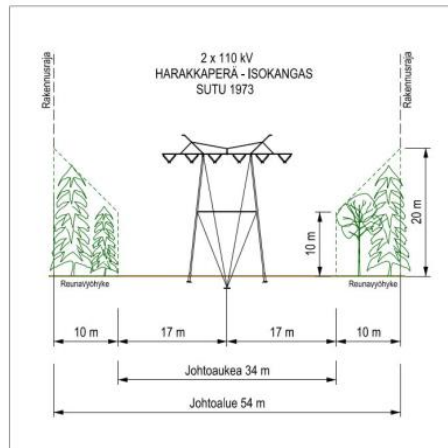
Etelä-pohjoissuunnassa tuulivoima-alueen poikki sijoittuu Fingridin 110 kV voimajohto Raasakka-Isokangas. Sitä varten on lunastettu kiinteistön käyttöoikeuden supistus yhteensä 50 metriä leveälle johtoalueelle (poikkileikkaus kuvassa 2). Voimajohdon johtoalue muodostuu 30 metriä leveästä johtoaukeasta ja 10 metriä leveistä reunavyöhykkeistä. Rakennusrajoitusalue sijoittuu 15 metrin etäisyydelle voimajohdon keskilinjasta. Fingridillä on kuitenkin pitkän aikavälin tavoitteena päivittää rakennusrajat siten, että rakennusrajoitusalue kattaa koko 50 metriä leveän voimajohtoalueen. Kaavoituksessa on yleensä suositeltavaa, että voimajohtoa varten varattuna alueen osana käytetään koko voimajohtoalueen leveyttä. Siten varmistetaan, että rakennelmien, rakennusten ja voimajohdon väliin jää riittävä etäisyys, sekä rajoitetaan sähköturvallisuutta vaarantavat toiminnot selkeästi voimajohtoalueen ulkopuolelle.



Kuva 2. Fingridin 110 kV voimajohdon Raasakka-Leväsuo poikkileikkaus.

Tuulivoima-alueen eteläosassa on Fingridin 2x110 kV voimajohto Harakkaperä-Isokangas. Sitä varten on lunastettu kiinteistön käyttöoikeuden supistus yhteensä 54 metriä leveälle johtoalueelle (poikkileikkaus kuvassa 3). Voimajohdon johtoalue muodostuu 34 metriä leveästä johtoaukeasta ja 10 metriä leveistä reunavyöhykkeistä. Rakennusrajoitusalue kattaa koko voimajohtoalueen.

31.5.2021

Vastine osallistumis- ja arviointisuunnitelmasta saatuihin lausuntoihin ja mielipiteisiin

Kuva 2. Fingridin 2x110 kV voimajohdon Harakkaperä-Isokangas poikkileikkaus.

Kovasinkankaan tuulivoima-alueen liittymän teknistä yksityiskohdista on sovittava Fingridin kanssa.

Fingrid Oyj:n kanta on, että tuulivoimalat tulee sijoittaa vähintään 1,5 x tuulivoimalan maksimikorkeuden (maksimikorkeus = napakorkeus + lavan pituus) määrittämän etäisyyden päähän johtoalueen ulkoreunasta mitattuna (Tuulivoimarakentamisen suunnittelu (Ympäristöministeriön ohjeita 4 | 2012). Pyydämme huolehtimaan tästä

etäisyydestä kaavan laadinnassa ja siitä, että osayleiskaava ohjaa riittävällä tarkkuudella tuulivoimaloiden sijoitusta suhteessa voimajohtoihin myös jatkosuunnittelussa.

Voimajohdon suhdetta muuhun maankäyttöön käsitellään Fingridin julkaisemassa oppaassa *Ohje voimajohtojen huomioon ottamiseen yleis- ja asemakaavoituksessa sekä maankäytön suunnittelussa*, joka on ladattavissa Fingridin Internet-sivuilta (<https://www.fingrid.fi/kantaverkko/maankaytto-ja-ymparisto/luvat-ja-lausunnot/ohjeita-kaavoittajalle>). Oppaasta saa lisätietoa monista yleiskaavoituksen suunnittelukysymyksistä.

Voimajohtoalueelle tai sen läheisyyteen sijoittuvasta rakentamisesta tulee pyytää Fingridistä erillinen risteämälausunto. Erityisesti kaapelit, sähköasema ja tuulivoimaloiden sijoitus edellyttävät risteämälausuntoa tarkemmasta suunnitelmasta hyvissä ajoin ennen toteutusta. Risteämälausunnossa esitetään annettua kaavalausuntoa yksityiskohtaisemmin ne seikat ja turvallisuusnäkökohdat, jotka hankkeen suunnittelijan ja toteuttajan on voimajohdon kannalta otettava huomioon. Lausuntopyyntö voi lähettää osoitteeseen Fingrid Oyj, Risteämälausunnot, PL 530, 00101 Helsinki tai sähköpostilla risteamalausunnot@fingrid.fi.

Fingridin voimajohdot ovat maankäyttö- ja rakennuslain (132/1999) 22 § tarkoittamia voimajohtoja. Muiden kuin Fingrid Oyj:n omistamien voimajohtojen osalta teidän tulee pyytää erillinen lausunto voimajohtojen omistajalta.

Pyydämme lähettämään meille tietoa kaavan etenemisestä. Tätä kaavoitusasiaa Fingrid Oyj:ssä hoitaa Mika Penttilä puh. 030 395 5230.

Yleis- ja asemakaavat, joissa on Fingrid Oyj:n voimajohtoja tai muita toimintoja, pyydämme lähettämään lausunnon mieluiten sähköisenä osoitteeseen kirjaamo@fingrid.fi tai kirjallisena osoitteella Fingrid Oyj, Maankäyttö ja ympäristö, PL 530, 00101 HELSINKI.

Kaavanlaatijan vastine

Fingridin voimajohdot kaava-alueella tullaan merkitsemään kaavakarttaan Fingridin esittämien poikkileikkausten mukaisesti.

Tuulivoimalat sijoitetaan Fingridin esittämän mukaisesti riittävän etäälle voimajohdosta.

2 MIELIPITEET

Uuden kuntalain myötä tässä julkisessa asiakirjassa mielipiteistä on poistettu yksityishenkilöiden henkilötiedot.

2.1 Mielipide 1: Yksi yksityishenkilö allekirjoittajana

I.Suunnittelulle asetettuja tavoitteita;

”Yleiskaavan tavoitteena on mahdollistaa suunnitellun tuulivoimapuiston rakentaminen. Tuulivoimapuisto muodostuu tuulivoimaloiden lisäksi niitä yhdistävistä rakennus- ja huoltoteistä, maakaapeista ja sähköasemasta.”

”Luodaan edellytykset bio- ja kiertotaloudelle sekä edistetään luonnonvarojen kestävää hyödyntämistä. Huolehditään maa- ja metsätalouden kannalta merkittävien yhtenäisten viljely- ja metsäalueiden sekä saamelaiskulttuurin ja -elinkeinojen kannalta merkittävien alueiden säilymisestä.”

Kaavoituksessa tulee huolehtia alueen omaleimaisuudesta ja sen tuottamista ominaispiirteistä niin, että voimaloiden lisäksi tulevat ja niitä yhdistävät, edellä ensimmäisessä kohdassa mainittujen toimenpiteiden toteuttaminen ja asettuminen maastoon, eivät aiheuta haittaa alueen ominaispiirteiden olemiselle ja toiminnoille. Tieverkko tulee olla maanomistajien käytettävissä niiltä osin kuin kunkin tilan hoitaminen ja käyttäminen sitä edellyttää.

II.SUUNNITTELUALUEEN SIJAINTI

”Kovasinkankaan kaava-alue sijaitsee Iin keskustasta noin 10 kilometriä kaakkoon (kuva 1). *Kaava-alue rajautuu eteläosastaan Oulun kunnanrajaan.* Kaava-alueelle sijoittuu metsäteitä, joita voidaan hyödyntää huoltotiesuunnittelussa. Kaava-alue on tavanomaisessa metsätalouskäytössä, ja sen koko on noin 580 ha. Kaava-alue sijoittuu yksityisten maanomistajien maille. Hankevastaava tekee sopimukset maanomistajien kanssa.”

Sijaintimääritelmä on virheellinen.

Kaava-alueen määritelmä muummuassa Ahvenlampi 2, 564-421-12-2 tilan kohdalla katkaisee tilan. Tila kuitenkin Iin kunnan alueena työntyy syvemmälle Oulun kaupungin alueelle, muodostaen mutkan kuntarajaan.

On myös ilmeistä, että minkäänlaisia ennakko tietoja hankkeen aiotusta

toteuttamisesta ei ole viestitty em. tilan omistajille.

III ”Osallisia ovat

kaava-alueen kiinteistönomistajat ne, joiden asumiseen, työhön tai muihin oloihin valmisteilla oleva kaava saattaa huomattavasti vaikuttaa: o kaavan vaikutusalueen (lähiympäristön) asukkaat, *maanomistajat ja haltijat*, yritykset ja elinkeinonharjoittajat sekä virkistysalueiden käyttäjä.”

Kyseessä olevan tilan; Ahvenlampi 2, 564-421-12-2 tilan omistajina varaamme mahdollisuuden puuttua niihin asioihin ja mahdollisiin tehtyihin toimenpiteisiin, jotka ovat tapahtuneet ennen osallistumis- ja arviointisuunnitelman tekemistä.

Muutoin edellytämme, että hankkeen yleiskaavasunnittelussa ja mahdollisessa toteuttamisessa toimitaan ko. hanketta koskevien, annettujen lakien ja asetusten sekä niiden perusteella annettujen osa-alueita koskevien säädösten edellyttämässä tavoite- ja toteuttamistasossa.

Osallistumis- ja arviointisuunnitelman kokonaistavoitteet tulee siirtyä yleiskaavasunnitelmaan ja mahdollisesti tapahtuvaan hankkeen toteuttamiseen.

Lisäksi tulee huomioida Pohjois-Pohjanmaan maakuntakaavan ja Uuden Oulun yleiskaavan antamat, suunnittelualuetta ja sen maankäyttöä ohjaavat ohjeet ja määräykset.

Iissä 31.1.2020

Ahvenlampi 2, 564-421-12-2 tilan omistajien puolesta

Kaavanlaatijan vastine

Hankkeen suunnittelussa huolehditaan siitä, että niin valtakunnalliset alueidenkäyttötavoitteet kuin muista suunnitelmista tulevat tavoitteet eivät vaarannu. Myös maakuntakaava ja Uuden Oulun yleiskaava huomioidaan suunnittelussa.

Hanketta varten perusparannettava ja uusi rakennettava tiestö on myös muiden alueen käyttäjien hyödynnettävissä. Teitä ei suljeta.

Kaavaa ei viedä hyväksyttäväksi ennen kuin hanketoimijalla on neuvoteltuna maanvuokrasopimus niiden maanomistajien kanssa, joiden maa-alueille kaavassa kohdistuu rakentamista.

Hanketoimija on tiedottanut hankkeesta alueen maanomistajia loka-marras-kuussa 2020.

2.2 Mielipide 2, Iin ympäristöyhdistys

Mielipide Iin Kovasinkankaan tuulivoimapuiston osallistumis- ja arviointisuunnitelmaan

Iin kunnanhallitus on hyväksynyt 18.11.2019 § 295 Kovasin Tuulivoima Oy:n tekemän aloitteen yleiskaavan laadinnasta ja päättänyt yleiskaavoituksen käynnistämistä. Alkuvuodesta 2020 on ilmennyt kaavaprosessiin liittyvään päätöksentekoon osallistuneiden esteellisyyksiä asian käsittelyyn, minkä vuoksi Iin kunnanhallitus on päättänyt kokouksessa 26.10.2020 (§ 257, § 258) keskeyttää 18.11.2019 käynnistetyt ja vireille kuulutetun oikeusvaikutteisen osayleiskaavan laatimisen sekä uudelleen käynnistää oikeusvaikutteisen osayleiskaavan laatimisen Kovasinkankaan tuulivoimapuistoa varten ja kuuluttaa yleiskaavan vireille.

Kovasin Tuulivoima Oy suunnittelee kuudesta maksimissaan 280 metrin korkuisesta tuulivoimalasta muodostuvan tuulivoimapuiston rakentamista Iin keskustasta noin 8 kilometriä kaakkoon kaava-alueen rajautuessa eteläosastaan Oulun kunnanrajaan. Kovasinkankaan osallistumis- ja arviointisuunnitelmassa (FCG 2020) esitellään kaavan laatimisessa noudatettavat osallistumis- ja vuorovaikutusmenetelmät, kerrotaan kaavoituksen päätavoitteet, suunnittelun eteneminen ja alustava aikataulu sekä kuvataan kaavan yhteydessä laadittavat selvitykset ja vaikutusten arvioinnit. Suunnitteluprosessin kuluessa osallistumis- ja arviointisuunnitelmaa tarvittaessa täydennetään.

Suunnitelman mukaan kaavoituksen yhteydessä tutkitaan hankkeen vaikutukset pohjavesialueille Tiironkangas (11972051) ja Välikangas (11972053) ja varmistetaan, ettei kaavan toteuttaminen vaaranna alueiden pohjaveden muodostusta tai laatua. Kaava-alueella on toteutettu maastokausien 2019 ja 2020 aikana tuulivoimayleiskaavan edellyttämiä luontoselvityksiä, joita olivat pesimälinnustoselvitys, kasvillisuus- ja luontotyyppi-inventointi ja EU:n luontodirektiivin liitteen IV(a) lajisto. Muita laadittavia ympäristöselvityksiä ovat arkeologinen inventointi, maisematarkastelu, havainnekuvat ja näkemäalueanalyysi, melumallinnus ja välkemallinnus. Lisäksi hankkeessa selvitetään mm. hankkeen vaikutukset maankäyttöön, asumisen olosuhteisiin, metsätalouteen, virkistyskäyttöön, metsästyksen, elinkeinoihin ja talouteen sekä yhteisvaikutukset muiden hankkeiden kanssa. (FCG 2020, 11-12.)

Iin Ympäristöyhdistys toteaa mielipiteenään seuraavaa:

Iin Ympäristöyhdistys suhtautuu tuulivoimaan myönteisesti, kun tuulivoimaa tuotetaan eettisesti kestäväällä tavalla. Tuulivoiman kaavoituksessa ja rakentamisessa tulee ottaa huomioon moninaiset ympäristövaikutukset ja vaikutukset ihmisiin sekä yhteisvaikutukset muiden hankkeiden kanssa ja pyrittävä niitä jo kaavoitusvaiheessa ennaltaehkäisemään. Energiatuotannossa maankäytön suunnittelun ja kaavoituksen lähtökohtana tulee olla valtakunnalliset maankäytön suositukset sekä kestävä kehityksen periaatteet. Kestävällä alueidenkäytön suunnittelulla vaikutetaan ihmisten elinoloihin ja ympäristön kestävyteen pitkälle tulevaisuuteen.

Iin Kovasinkankaan tuulivoimapuiston osallistumis- ja arviointisuunnitelmassa esitetyt selvitykset ovat osin riittämättömiä. Suunnittelussa ei ole tunnistettu kielteisiä vaikutuksia, joita kaavoituksella voidaan pohjavesialueille aiheuttaa eikä myöskään vaikutuksia luonnon monimuotoisuuteen, linnustoon ja muuhun eläimistöön. Iin kunnan ja kaava-alueen pohjavesikartoituksen päivittäminen on ajankohtaista, minkä lisäksi kaava-alueelta tarvitaan muuttolinnustoselvitykset sekä suunnitelmassa esitettyä perusteellisemmat kasvillisuus-, lepakko- ja viitasammakkoselvitykset. Kirjallisuusselvityksen (Meller 2017, 38) perusteella Suomessa ja pohjoisilla metsäalueilla olisi tarvetta lepakoihin keskittyville tutkimuksille sekä pitkäaikaisseurannoille tuulivoimaloiden vaikutuksista niiden rakentamisen jälkeen.

Tuulivoimahankkeiden yhteisvaikutuksia tulee arvioida koko Iin kunnan alueella siten, että tunnistetaan voimakkaan tuulivoimarakentamisen vaikutukset alueellisesti ja laajemmin. Lisäksi suunnittelussa tulee ottaa huomioon Iin kunnassa valmisteilla oleva strateginen yleiskaava 2040, jolla pyritään ohjaamaan kunnan maankäytön suuria linjoja ja tukemaan kunnan strategiaa tavoitteita. Strateginen yleiskaava parhaimmillaan tukee yhteistä päätöksentekoa ja vastaa moninaisiin alueidenkäytön tarpeisiin. Iin kunnassa on rakennettu ja suunnitteilla/luvitettu maa-alueelle kaikkiaan noin 230 ja merialueelle 80 tuulivoimalaa, mikä toteutuessaan rajaisi merkittävästi alueidenkäytön mahdollisuuksia.

31.5.2021

Vastine osallistumis- ja arviointisuunnitelmasta saatuihin lausuntoihin ja mielipiteisiin

Luonnon monimuotoisuus, ekologiset yhteydet ja virkistyskäyttö

Alueidenkäytön suunnittelulla voidaan vaikuttaa ilmastonmuutokseen ja luonnon monimuotoisuuteen. Valtakunnallisissa alueidenkäyttötavoitteissa (VN 14.12.2017) luonnon monimuotoisuuden kiihtyvä heikkeneminen nostetaan yhdeksi keskeisimmistä haasteista: "Ekosysteemien sopeutumiskyky on rajallinen, ja sen ylittäminen voi johtaa luonnon ihmisille tuottamien palveluiden, ruokaturvallisuuden ja talouden äkilliseen heikkenemiseen. Suurimpia muutoksia on tapahtunut luontaisista elinympäristöistä eniten rannoilla ja metsissä sekä kulttuuriympäristöissä, kuten perinnebiotoopeilla. Viime vuosina myös suo- ja turvemaiden sekä muiden kosteikkojen merkitys ilmastonmuutokseen sopeutumiseksi ovat kasvaneet. Ilman lisätoimia näistä elinympäristöistä riippuvainen eliölajisto vähenee sekä vaateliaan tai erikoistuneen lajiston uhanalaistuminen sekä vieraslajien leviäminen jatkuu."

Valtakunnallisissa alueidenkäyttötavoitteissa (VN 14.12.2017) pidetään luonnon- ja kulttuuriympäristöstä huolehtimista kestäväällä tavalla tärkeänä elinkeinojen, väestön hyvinvoinnin ja alueiden identiteetin kannalta. Tavoitteissa kuitenkin myös todetaan, että merkittävä osa luonnon monimuotoisuuden kannalta tärkeistä luonnonarvoista sekä arvokkaista yhtenäisistä luonnonalueista sijaitsee suojelualueiden ulkopuolella.

lin kuntaan ja myös Kovasinkankaan alueelle sijoittuu osallistumis- ja arviointisuunnitelman (OAS) mukaan suoluontokohteita, jotka ovat luonnontilaisen kaltaisia ja lajiston elinympäristöinä/kasvupaikkoina merkittäviä, ja ne rajataan kaava-alueelle. Alueita ei kuitenkaan ole OAS:ssa esitetty kartalla. Aiemmassa Kovasinkankaan osallistumis- ja arviointisuunnitelmassa (FCG 2019) kasvillisuutta käsittelevässä luvussa todettiin, että alueen inventoinneissa paikannettiin korpimuuttomia, joilla on lehtokorven lajistoa. Myöskään näitä alueita ei ole osoitettu kartalla uudessa suunnitelmassa eikä niistä ole myöskään enää mainintaa. On huomattava, että Metsälain 10 §:n perusteella rauhoitettuja erityisen arvokkaita elinympäristöjä ovat mm. suoelinympäristöt, joiden yhteinen ominaispiirre on luonnontilainen tai luonnontilaisen kaltainen vesitalous, jollaisia myös lehto- ja ruohokorvet ovat (Lakisääteiset luontokohteet, <https://www.metsakeskus.fi/lakisaaiteiset-luontokohteet>). Aiemmassa osallistumis- ja arviointisuunnitelmassa (FCG 2019) todettiin myös, että alueelta on laji.fi-tietokannassa 1980-luvun lajitietoa lehtolajistosta (mm. mustakannonmarja). Näitä ei inventoinneissa kuitenkaan aiemman OAS:n mukaan paikannettu, miltä osin kasvillisuus- ja luontotyyppi-inventointia (toteutettu 2 maastotyöpäivää) on syytä jatkaa.

Valtakunnallisten alueidenkäyttötavoitteiden mukaan luonnonarvot ja niiden kannalta tärkeät alueet ja ekologiset yhteydet on tärkeää ottaa huomioon alueidenkäytön suunnittelussa eikä niitä tulisi pirstota tarpeettomasti muulla alueidenkäytöllä. Tavoitteissa ekologisten yhteyksien merkitystä pidetään tärkeänä myös ilmastonmuutokseen sopeutumisen kannalta, koska ne mahdollistavat lajiston siirtymisen uusille elinalueille ilmaston lämmetessä. Lisäksi tavoitteissa todetaan, että virkistyskäyttöön soveltuvien alueiden tarvetta lisäävät kaupungistuminen, luonto- ja kulttuurimatkailevan kasvu, ihmisten vapaa-ajan lisääntyminen sekä luontoliikunnan tärkeä merkitys kansanterveydelle, ja siksi "alueidenkäytössä on tarpeen kiinnittää huomiota laadultaan ja tavoitettavuudeltaan hyvien virkistysalueiden riittävyteen ja virkistysyhteyksien jatkuvuuteen". (VN 14.12.2017.) Luonnontilaisten elinympäristöjen säilyminen eläimille ja ihmisille on turvattava, mikä on voimakkaan tuulivoimakaavoittamisen myötä asettunut merkittäväksi haasteeksi linnassa.

Linnusto

Muuttolinnustoselvityksiä ei Kovasinkankaan tuulivoimahankealueelle ole suunniteltu tehtäväksi, vaan osallistumis- ja arviointisuunnitelmassa nojaututaan vuonna 2015 Pahkakosken tuulivoimapuistohankkeen alueella tehtyihin linnustoselvityksiin. Pahkakosken hankealue sijaitsee Kovasinkankaan kaava-alueen koillispuolella noin 19 kilometrin päässä. Kevät- ja syysmuuttolinnustoselvitykset sekä pesimälinnustoselvitykset tulee tehdä Kovasinkankaan alueesta, sillä Kovasinkankaan alueelle voi sijoittaa lintujen merkittäviä muuttoreittejä ja muuttoseudulla voi olla runsasta. Höltän (2013, 13) selvityksen "Lintujen muuttoreitit ja pullonkaula-alueet Pohjois-Pohjanmaalla tuulivoimarakentamisen kannalta" mukaan petolinnut lentävät Hailuodosta koilliseen tavoittaen mantereen Haukiputaalla ja sen pohjoispuolella lissä, "missä Perämeren koillisrantaa seuraavaan petolintuvirtaan liittyy edelleen Oulun korkeudelta ja sen pohjoispuolelta Perämeren rantaviivalle kaakosta saapuneita lintuja".

31.5.2021

Vastine osallistumis- ja arviointisuunnitelmasta saatuihin lausuntoihin ja mielipiteisiin

Kansainvälisen kirjallisuusselvityksen (Meller 2017, 23, 35) perusteella petolinnot ovat alttiita törmäämään tuulivoimaloihin eivätkä ne opi välttämään tuulivoimaloita ajan myötä, vaan petolintujen törmäysten määrät pysyvät samoina vuodesta toiseen (De Lucas ym. 2008; Smallwood & Thelander 2008; Bevanger ym. 2010). Lintujen käyttäytymistä on selvityksen mukaan seurattu tutkimuksissa usein vain yhtenä vuotena tai korkeintaan muutaman vuoden ajan, minkä katsottiin vaikeuttavan mahdollisen tottumisen tai oppimisen havaitsemista eikä siksi myöskään toistaiseksi ole vahvaa tietoa siitä, kuinka usein linnut tottuvat tuulivoimaloiden läsnäoloon ja siten muuttavat käyttäytymistensä ajan myötä. Kirjallisuusselvitys perustui kansainväliseen vertaisarvioituun kirjallisuuteen sekä tuulivoimahankkeiden lintu- ja lepakkovaiikutuksia tarkastelleisiin raportteihin.

Pohjavedet

Osallistumis- ja arviointisuunnitelmassa (FCG 2020, 4) kaava-alueelle sijoittuu kaksi pohjavesialuetta, Tiironkangas (11972051) ja Välikangas (11972053), jotka on luokiteltu vedenhankintaa varten tärkeiksi pohjavesialueiksi. Suunnitelmassa todetaan kahden suunnitellun voimalan sijoittuvan ”aivan pohjavesialueen tuntumaan, mutta kuitenkin siten, että voimaloiden perustukset ja tornit sijoittuvat pohjavesialueiden ulkopuolelle”. Välikankaan pohjavesialueelle sijoittuvan kaivon etäisyydeksi lähimpään voimalaan esitetään noin 740 metriä kaivon sijaitessa heti kaava-alueen itäpuolella. Tiironkankaan pohjavesialueella sijaitsevan vedenottamon etäisyydeksi lähimpään voimalaan esitetään suunnitelmassa noin yksi kilometri vedenottamon sijoituksessa kaava-alueen koillispuolelle.

Pohjavesialueet tulee kaavoituksessa turvata. Suomen ympäristökeskuksen (julk. 12.6.2019) mukaan pohjaveden suojelussa tärkeintä on ennaltaehkäisy, sillä pohjavettä suojaavat maakerrokset ovat usein ohuita ja maaperä on hyvin läpäisevää. Pohjavettä uhkaavat mm. maankaivuu, rakentaminen, soiden ojitukset, vaarallisten ja pohjavedelle haitallisten aineiden sekä öljyjen kuljetukset ja tienpito, josta mainitaan teiden liukkaudentorjunta. ([https://www.ymparisto.fi/fi-](https://www.ymparisto.fi/fi-FI/Vesi/Pohjavesien_tila/Pohjavetta_uhkaavat_toimet)

[FI/Vesi/Pohjavesien_tila/Pohjavetta_uhkaavat_toimet](https://www.ymparisto.fi/fi-FI/Vesi/Pohjavesien_tila/Pohjavetta_uhkaavat_toimet)) Tuulivoimapuiston rakentaminen tyypillisesti edellyttää edellä mainittuja toimia kaava-alueella sekä myös teollista varastointia.

Pohjavesialueita koskevien yleisten ohjeiden mukaan pohjavesialueelle ei tule sijoittaa uutta teollisuutta tai varastointia. Ohjeissa todetaan: ”Mikäli toimintojen sijoittaminen on kuitenkin perustelluista syistä välttämätöntä, niiden aiheuttamat riskit pohjavedelle poistetaan teknisin ja toiminnallisin keinoin. Tarkemmat määräykset toimenpiteistä annetaan tapauskohtaisesti ympäristöluvassa. Ennen toiminnan sijoittamista pohjavesialueelle on selvítettävä yksityiskohtaisesti muun muassa suunnitellun sijoituspaikan maaperä- ja pohjavesiolosuhteet sekä arvioitava pohjavedelle mahdollisesti aiheutuvat riskit. Pohjavesialueelle sijoituksessa toiminta tulee suojata kaksinkertaisesti ja joskus myös kolminkertaisesti. Joissakin tapauksissa suojattunakaan sijoittuminen ei ole mahdollista. Mikäli riskien poisto suojatoimenpitein ei ole teknisesti tai taloudellisesti mahdollista, tulee toiminta siirtää pohjavesialueen ulkopuolelle.” (<https://www.vesiensuojelu.fi/pohjanmaa/wp-content/uploads/2013/04/Liitteet-1-8.pdf>)

Kun tuulivoimapuiston toimintaa suunnitellaan pohjavesialueille, tulee rakentajan esittää, miten hankkeen aiheuttamat riskit pohjavedelle poistetaan. Pohjavesialueet voidaan varmimmin turvata rajaamalla tuulivoimapuiston kaava-alue riittävän etäälle pohjavesialueiden ulkopuolelle, jolloin maanmuokkaus, kuten esimerkiksi huoltoteiden rakentaminen ja ylläpito, voidaan välttää. Riskejä voidaan vähentää myös sijoittamalla tuulivoimalat niin etäälle, että ne eivät kaatuessaan ulotu pohjavesialueille.

Maankäytön suunnittelussa tarvitaan alueidenkäytön suunnittelua, jolla turvataan luonnontilaisten ja niiden kaltaisten elinympäristöjen ja kasvupaikkojen säilyminen. Tuulivoimasuunnittelussa tarvitaan lisäksi tutkimusta ja selvityksiä merkittävien ympäristö- ja terveyshaittojen ennaltaehkäisemiseksi sekä luonnon- ja kulttuuriympäristöstä huolehtimiseksi kestäväällä tavalla. Eettisesti kestävä energiatuotanto edellyttää vastuullisuutta luonnosta ja ihmisistä sekä vastuullisia pitkän aikavälin suunnitelmia ja maankäyttösopimuksia. Tuulivoimarakentamisella heikennetään luontoarvoja ja luonnon monimuotoisuutta, minkä vuoksi tulisi löytää keinoja, joilla tuulivoimarakentajat voivat näitä menetyksiä kompensoida.

lin Ympäristöyhdistyksen hallitus
Teijo Liedes
puheenjohtaja
lin Ympäristöyhdistys

Lähteet:

Hölttä, H. 2013. "Lintujen muuttoreitit ja pullonkaula-alueet Pohjois-Pohjanmaalla tuulivoimarakentamisen kannalta" <https://tiedostot.birdlife.fi/alueet/maali/pply-maali-muuttoreitit.pdf>

Lakisääteiset luontokohteet. Metsäkeskus, <https://www.metsakeskus.fi/lakisaaiteiset-luontokohteet>

Meller, K. 2017. Kirjallisuusselvitys tuulivoimaloiden vaikutuksista linnustoon ja lepakoihin. Työ- ja elinkeinoministeriön julkaisuja 27.

http://julkaisut.valtioneuvosto.fi/bitstream/handle/10024/80066/TEMrap_27_2017_verkkojulkaisu.pdf

Pohjavesialueita koskeva lainsäädäntö, <https://www.vesiensuojelu.fi/pohjanmaa/wp-content/uploads/2013/04/Liitteet-1-8.pdf>

<https://www.vesiensuojelu.fi/pohjanmaa/wp-content/uploads/2013/04/Liitteet-1-8.pdf>

Pohjavettä uhkaavat toimet. Suomen ympäristökeskus (SYKE), julkaistu verkossa 12.6.2019,

https://www.ymparisto.fi/fi-FI/Vesi/Pohjavesien_tila/Pohjavetta_uhkaavat_toimet

Valtioneuvoston päätös valtakunnallisista alueidenkäyttötavoitteista,

<https://valtioneuvosto.fi/paatokset/paatos?decisionId=0900908f80577688>

Yleisiä ohjeita koskien toimintaa pohjavesialueilla, <https://www.vesiensuojelu.fi/pohjanmaa/wp-content/uploads/2013/04/Liitteet-1-8.pdf>

Kaavanlaatijan vastine

Osallistumis- ja arviointisuunnitelman tarkoitus ei ole esittää hankkeen vaikutuksia vaan kertoa mitä vaikutuksia tullaan arvioimaan ja mitä selvityksiä tullaan tekemään, sen lisäksi että kerrotaan suunnittelun tavoitteista ja lähtökohdista sekä kaavan aikataulusta ja osallistumismahdollisuuksista. Hankkeen vaikutukset tullaan kuvaamaan kaavaprosessin seuraavassa vaiheessa kaavaselostuksessa ja sen liitteissä. Myös biologin maastokäyntien tulokset esitetään kaavan valmisteluvaiheen aineistossa, ei OAS:ssa.

Alueelle on laadittu luontoselvityksiä kahdella maastokaudella hankealueen sijainnin muuttuessa. Kokemuksen mukaan laadittujen selvitysten työpanos (4 mtp) on riittävä hankealueen nykytila huomioiden. Laadittujen luontoselvitysten tulokset raportoidaan erillisraportissa ja luontoselvitysten tulokset esitetään lyhyesti myös luonnosvaiheen kaavaselostuksessa. Luontovaikutusten arviointi esitetään myös kaavaselostuksessa.

OAS:n laatimisen jälkeen kaava-alueen lähialueelta on valmistunut lisää olemassa olevaa aineistoa, jota voidaan hyödyntää Kovasinkankaan hankkessa. Vaikutusarvioinnissa hyödynnettäviä selvityksiä ovat:

- *Ramboll Oy 2020a: Ollinkorven tuulivoimapuiston muuttolinnustoselvitykset*
- *Ramboll Oy 2020b: Yli-Olhavan tuulivoimapuiston muuttolinnustoselvitykset*
- *FCG Suunnittelu ja Tekniikka Oy 2014–2019: Iin ja Simon rannikkoalueella sijaitsevien olemassa olevien tuulivoimapuistojen muuttolinnuston seurannat*
- *FCG Suunnittelu ja Tekniikka Oy 2016: Oulun Yli-Iin Pahkakosken tuulivoimapuiston muuttolinnustoselvitykset*

Kovasinkankaan kaava-alueen lähiympäristössä on siis viime vuosina toteutettu useita laajoja muuttolinnustoselvityksiä, joiden tuloksia voidaan hyödyntää ja

31.5.2021

Vastine osallistumis- ja arviointisuunnitelmasta saatuihin lausuntoihin ja mielipiteisiin

soveltaa Kovasinkankaan hankkeeseen. Etenkin Ollinkorven ja Yli-Olhavan selvitykset ovat olleet laajoja ja muuttoa on tarkkailtu useista pisteistä samanaikaisesti, jolloin muuttoreittien sijoittumisesta on saatu hyvä kuva. Lisäksi useita muuttokausia kestäneiden toimivien tuulivoimapuistojen seurannoissa on saatu runsaasti aineistoa muuttoreiteistä ja lintujen käyttäytymisestä tuulivoimapuistojen läheisyydessä. Olemassa olevan aineiston perusteella pystytään osoittamaan vaikutusarvioinnin kannalta riittävällä tarkkuudella eri muuttolintulajien käyttämät keskeiset muuttoreitit suhteessa kaava-alueeseen.

Yhteisvaikutuksia muiden tuulivoimahankkeiden kanssa arvioidaan kaavaseloituksessa niiden hankkeiden osalta, joiden kanssa yhteisvaikutuksia voi syntyä. Näin ollen koko Iin kunnan alueen huomioiminen hankkeen vaikutustenarvioinneissa ei ole tarkoituksenmukaista.

Kaava-alueelle sijoittuu kaksi luokiteltua pohjavesialuetta, Tiironkangas (11972051) ja Välikangas (11972053) (kuva 3). Pohjavesialueet on luokiteltu vedenhankintaa varten tärkeiksi pohjavesialueiksi. Kaksi suunnitelluista voimaloista sijoittuu pohjavesialueiden läheisyyteen, mutta kuitenkin siten, että voimaloiden rakenteet ja rakentamistoimenpiteet sijoittuvat pohjavesialueiden ulkopuolelle. Kaavan valmisteluvaiheessa arvioidaan vaikutukset myös pohjavesialueilla. Hankkeessa varmistetaan, ettei kaavan toteuttaminen vaaranna alueiden pohjaveden muodostusta tai laatua.

31.5.2021

Vastine osallistumis- ja arviointisuunnitelmasta saatuihin lausuntoihin ja mielipiteisiin

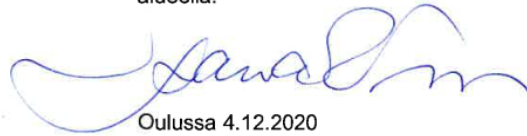
2.3 Mielipide 3, Oulun seurakuntayhtymä

Asia:

Kovasinkankaan tuulivoimapuiston yleiskaava vireille sekä osallistumis- ja arviointisuunnitelma nähtäville uudelleen

Kovasin Tuulivoima Oy suunnittelee lin Kovasinkankaan alueelle kuudesta tuulivoimalasta muodostuvaa tuulivoimapuistoa. Puistosta toteutetaan oikeusvaikutteinen yleiskaava, joka laaditaan Maankäyttö- ja rakennuslain 77 a §:n mukaisena, jolloin sitä voidaan suoraan käyttää rakennusluvan myöntämisen perusteena.

Oulun seurakuntayhtymä edellyttää ennen yleiskaavan hyväksymistä, että Kovasin Tuulivoima Oy on laatinut ja neuvotellut kirjallisesti luonnostasoisien maavuokrasopimuksen Oulun seurakuntayhtymän kanssa, mikäli lopullinen tuulivoimapuisto tai sen vaikutusalue tulee sijaitsemaan yhtymän omistamalla maa-alueella.



Oulussa 4.12.2020

Kaavanlaatijan vastine

Kaavaa ei viedä hyväksyttäväksi ennen kuin hanketoimijalla on neuvoteltuna maanvuokrasopimus niiden maanomistajien kanssa, joiden maa-alueille kaavassa kohdistuu rakentamista.

2.4 Mielipide 4, yksi yksityishenkilö allekirjoittajana

Kovasinkankaan tuulivoimalapuiston huoltoteiden suunnittelijoille.

Alueen itäosalla on valmis tie Haukiputaan rajalle asti.

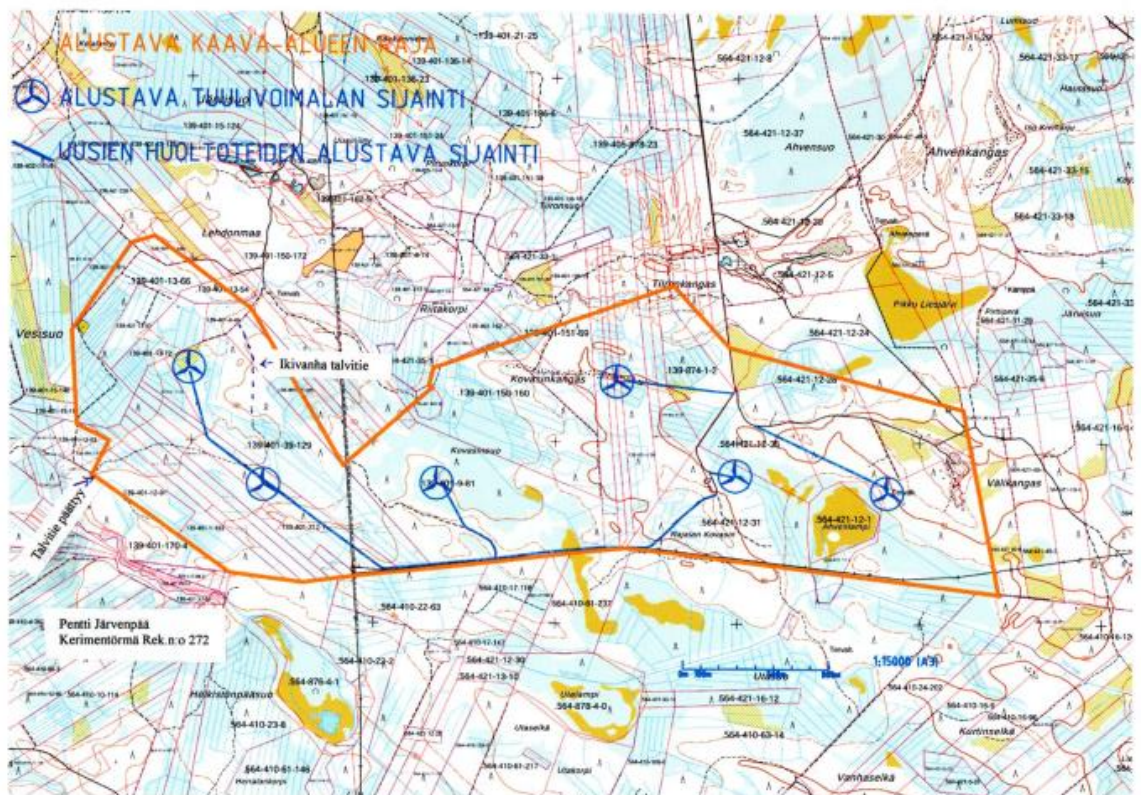
Alueen länsiosalla ei ole kunnollista tietä ympärivuotiseen käyttöön.

Esitänkin; karttaliitteellä (ikivanha talvitie) josta saisi hyvän huoltotien.

Tie palvelisi tuulivoimaloiden huollossa ,metsänomistajia ja puutavarayhtiöitä.

Voidaanko me metsänomistajat, jotka emme ole kaava-alueen sisällä käyttää tulevia huoltoteitä omiin tarpeisiin.

Karttaliite (talvitie päätty) Kaava-alueen lounaiskulma , olisi hyvä saada vuoden ympäri toimiva tie tähän asti.



Kaavanlaatijan vastine

Alueen tiesuunnitelmat ovat alustavia ja niitä tarkennetaan hankkeen edetessä. Kaavaan tiemerkinnot tulevat ohjeellisina. Hanketoimija käy neuvottelut niiden tiealueiden osalta, joita tullaan esittämään hankkeen käyttöön.

Hankealueella oleva tiestö pidetään kunnossa huoltotoimenpiteiden takia ympäri vuoden. Teitä ei suljeta ja ne ovat myös muiden käytettävissä.