

Asukaskyselyraportti

Päivämäärä

31.3.2020

MEGATUULI OY
IIN YLI-OLHAVAN TUULIVOIMA-
HANKE
ASUKASKYSELYRAPORTTI

MEGATUULI OY

ASUKASKYSELYRAPORTTI

Vastaanottaja **Megatuuli Oy**

Asiakirjatyyppi **Asukaskyselyraportti**

Päivämäärä **21.3.2020**

Laatija **Marja Heikkinen, Eeva-Riitta Jänönen, Kirsi Översti, Ville Yli-Teevahainen**
Ramboll Finland Oy

Tarkastaja **Juha-Matti Märijärvi, Ramboll Finland Oy**

Hyväksyjä **Lauri Lammivaara, Megatuuli Oy**

Ramboll
Kiviharjunlenkki 1 A
90220 OULU

P +358 20 755 611
F +358 20 755 6201
<https://fi.ramboll.com>

Ramboll Finland Oy
Y-tunnus 0692498-4, ALV rek.
Kotipaikka Espoo

SISÄLTÖ

1.	JOHDANTO	1
2.	KYSELYN TOTEUTUS	1
3.	TULOKSET	1
3.1	Taustakysymykset	1
3.2	Kysymyksiä tuulivoimasta	4
3.3	Hankealueen ja sen lähialueen nykytila	8
3.4	Yli-Olhavan tuulivoimahankkeen vaikutukset	11
3.5	Yhteisvaikutukset ja muu palaute	16
3.6	Tiedottaminen	18
3.7	Karttapalaute	20

LIITTEET

Liite 1 Kyselylomake tiedotteineen

1. JOHDANTO

Asukaskyselyn tavoitteena oli kerätä tietoa Yli-Olhavan tuulivoimahankkeen YVA-selostuksen laadintaa ja yleiskaavan jatkosuunnittelua varten. Asukaskysely toteutettiin osana ympäristövaikutusten arviointiin sisältyvää sosiaalisten vaikutusten arviointia. Kyselyllä selvitettiin tuulivoimahankkeen mahdollisia vaikutuksia lähialueen asukkaiden elinoloihin ja viihtyvyyteen.

2. KYSELYN TOTEUTUS

Kysely toteutettiin internetissä sähköisenä Maptionnaire-karttakyselynä, joka oli avoinna 14.10-4.11.2019. Kyselystä tiedotettiin Iin kunnan netti- ja Facebook-sivuilla sekä Rantapohja-paikallis-lehdessä (5.11.2019). Lisäksi lomakkeen pystyi täyttämään myös paperisena versiona Iin pääkirjastossa ja Kuivaniemen kirjastossa.

Sähköiseen kyselyyn saatiin 214 vastausta ja paperisia lomakkeita palautettiin 11 kpl. Yhteensä vastauksia saatiin 225 kpl. Kaiken kaikkiaan karttakyselyn sivulla vieraili noin 460 henkilöä, mutta kaikki eivät vastanneet kyselyyn.

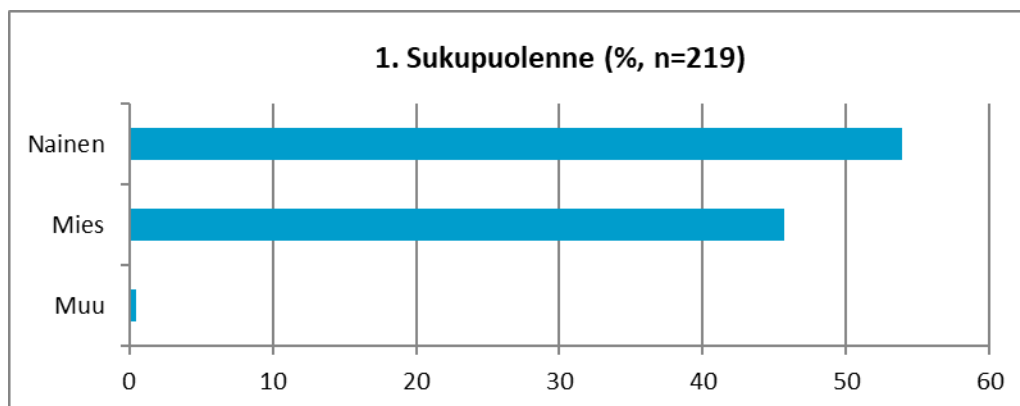
Kyselyn suunnitteli ja toteutti Ramboll Finland Oy, jossa siitä vastasivat Eeva-Riitta Jänönen, Marja Heikkinen, Juha-Matti Märijärvi ja Ville Yli-Teevahainen.

Kyselylomakkeen paperiversio tiedotteineen on tämän raportin liitteenä 1.

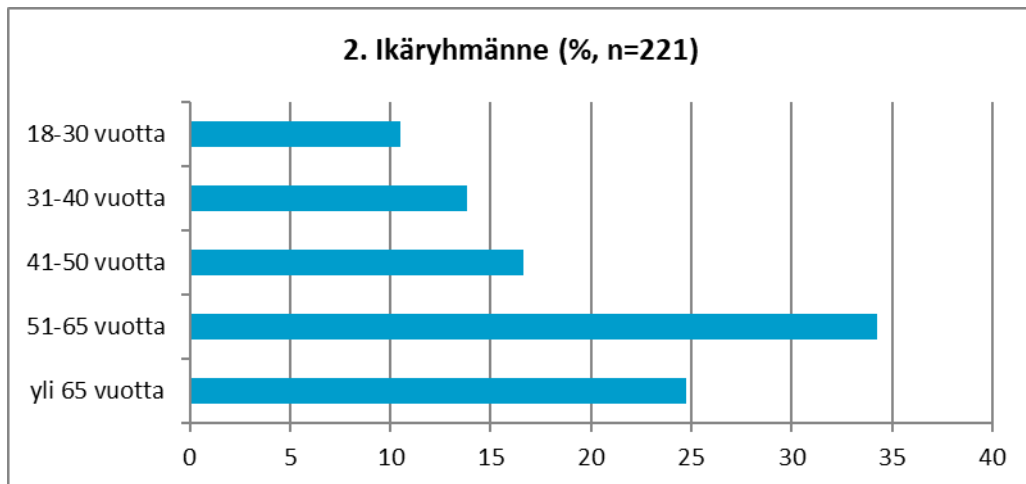
3. TULOKSET

3.1 TAUSTAKYSYMYKSET

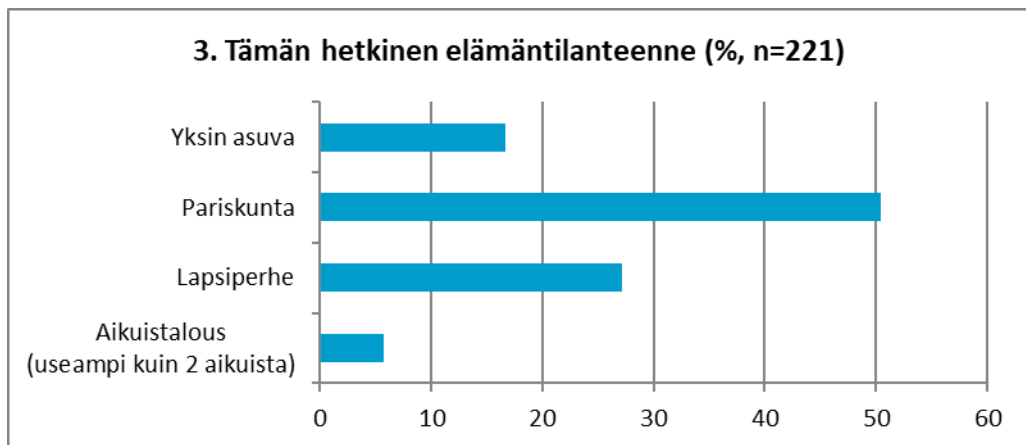
Suurin osa kyselyyn vastanneista oli naisia (54 %), miehiä vastanneista oli noin 46 % ja muun sukupuolisia 1 henkilö. Noin 60 % vastaajista oli yli 50 vuotiaita. Suurin osa vastanneista, noin puolet, oli pariskuntia, seuraavaksi eniten vastanneita oli lapsiperheistä.



Kuva 3-1. Vastaajan sukupuoli (n=vastaajien määrä).

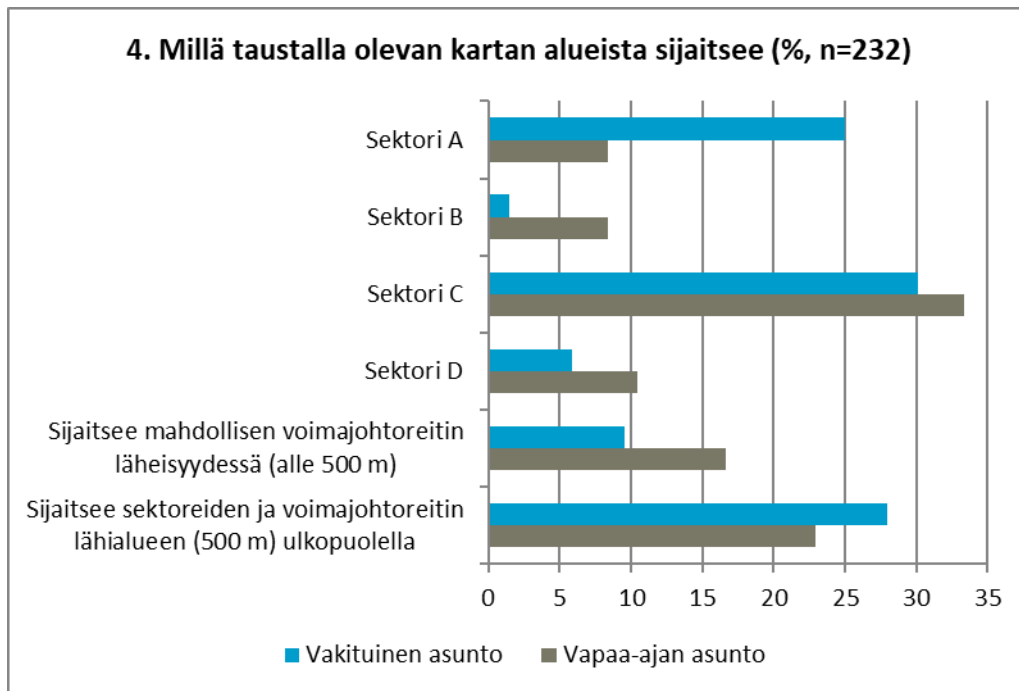


Kuva 3-2. Vastaajan ikä.

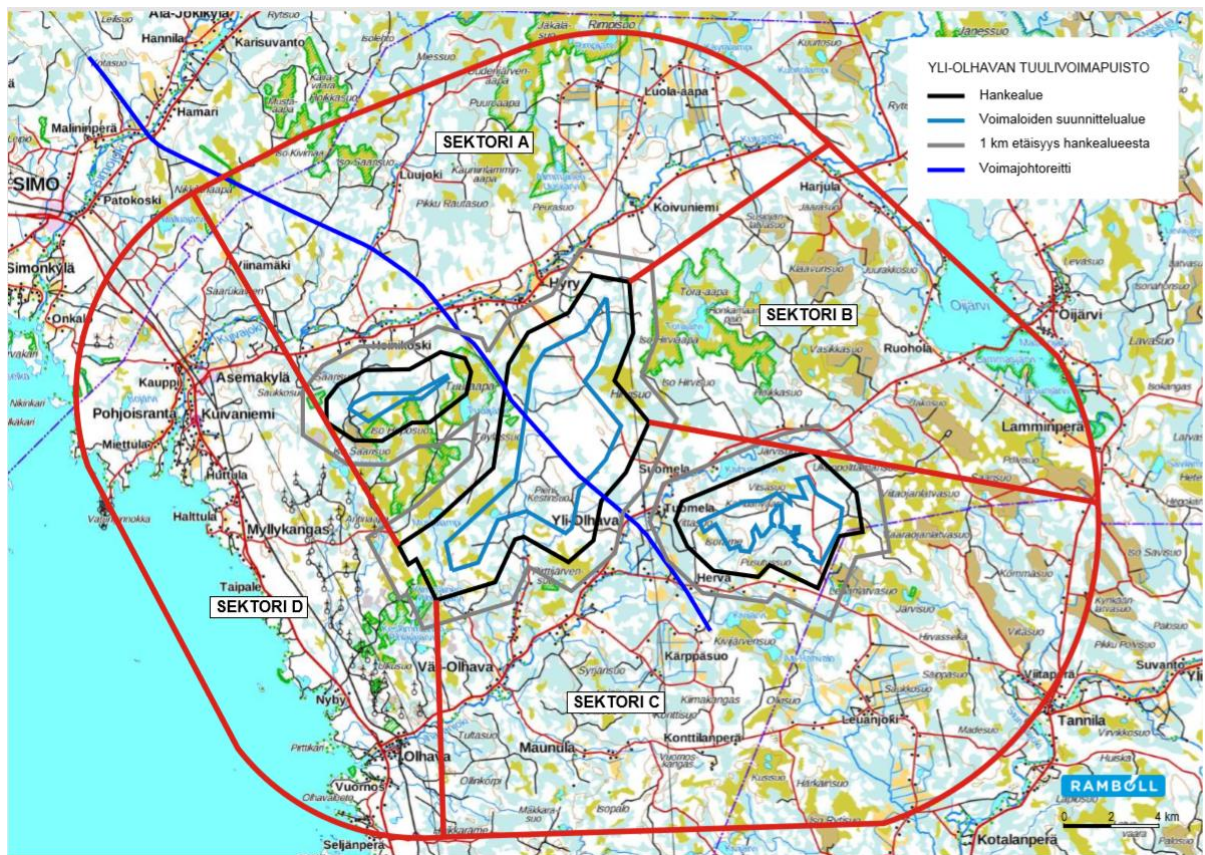


Kuva 3-3. Vastaajan elämäntilanne.

Kysymyksessä 4 (vastaukset Kuva 3-4) tiedusteltiin vastaajien vakinaisen ja/tai vapaa-ajan asunnon sijoittumista suhteessa hankealueeseen ja suunniteltuun sähkönsiirtoreittiin. Vastaajia pyydettiin ilmoittamaan asuntonsa sijainti sektoreittain, jotka on esitetty seuraavassa kuvassa (Kuva 3-5). Suurin osa kysymykseen vastanneista asui vakituisesti ja/tai omisti vapaa-ajan asunnon sektorilla C, eli hankealueen eteläpuolella. Seuraavaksi eniten vastaajia asui/omisti vapaa-ajan asunnon sektori A:lla eli hankealueen pohjoispuolella. Merkillepantavaa on, että hankealueen eteläpuolella (sektori C) iso osa vastaajista on loma-asunnon omistajia, kun taas pohjoispuolella (sektori A) loma-asunnon omistajia on vastanneista selvästi pienempi osa. Huomionarvoista on myös se, että sektorilta D, eli Olhava-Myllykangas-Kuivaniemi alueella on ilmoittanut asuvansa/omistavansa vapaa-ajan asunnon suhteessa pieni osa kaikista vastaajista, vaikka alueella asuu suhteessa paljon asutusta. Lisäksi huomionarvoista on, että merkittävä osa, noin neljännes kaikista vastaajista asuu/omistaa loma-asunnon sektoreiden ulkopuolelta (yli 5 kilometrin etäisyydeltä) ja voimajohtoreitin lähialueen (500 m) ulkopuolelta.

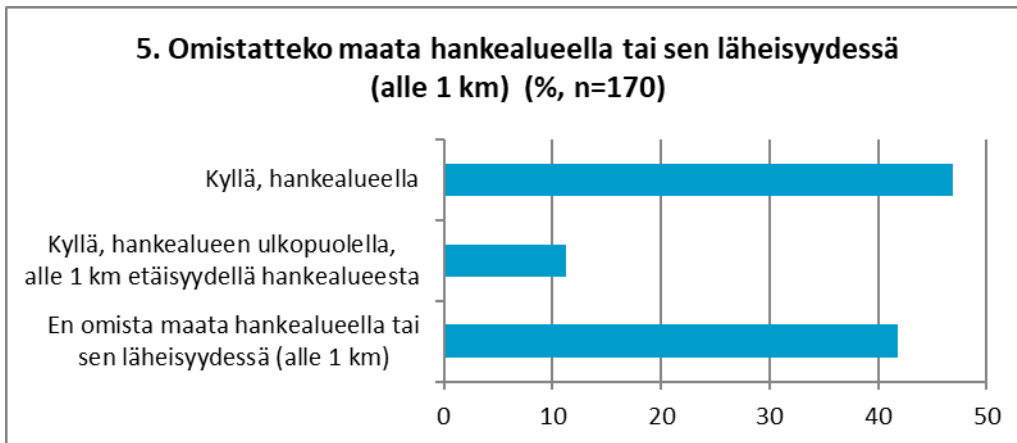


Kuva 3-4. Vastaajan vakituisen/vapaa-ajan asunnon sijoittuminen.



Kuva 3-5. Kyselylomakkeessa käytetty sektorijako.

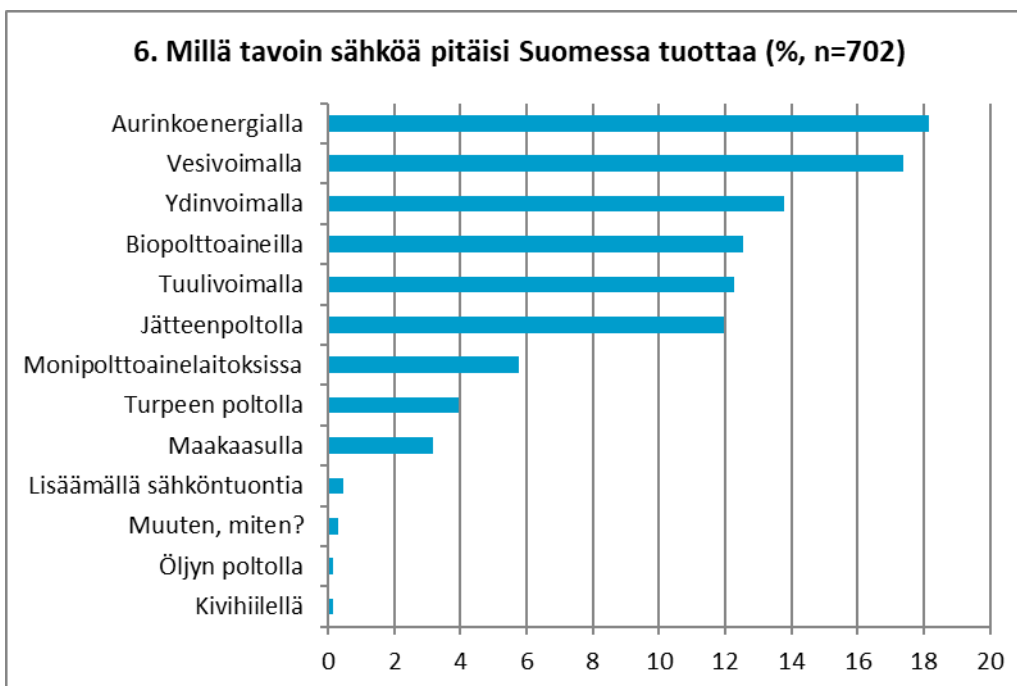
Hieman vajaa puolet vastaajista ilmoitti omistavansa hankealueella maata (Kuva 3-6). Noin 10 % vastaajista ilmoitti puolestaan omistavansa maata hankealueen ulkopuolella, mutta alle 1 km etäisyydellä hankealueesta. Noin 40 % vastaajista ei omista maata hankealueella tai sen läheisyydessä.



Kuva 3-6. Vastaajan maanomistustilanne.

3.2 KYSYMYKSIÄ TUULIVOIMASTA

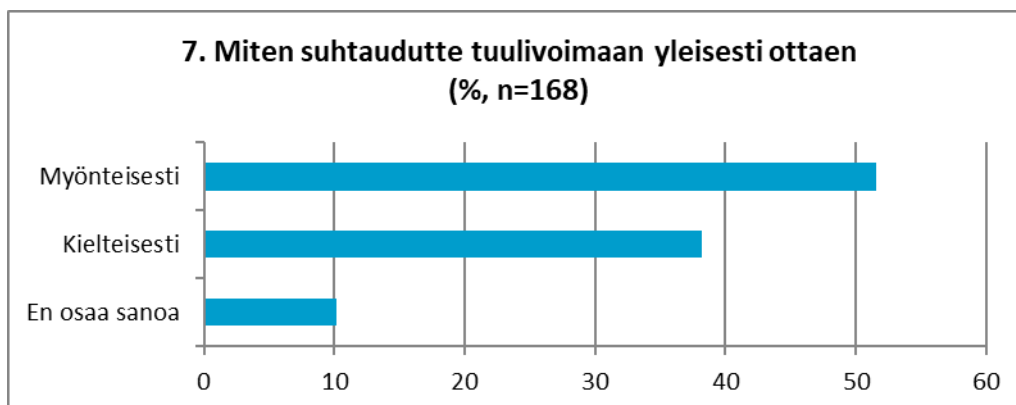
Kysymyksessä 6 tiedusteltiin vastaajien näkemyksiä siitä, millä tavoin sähköä pitäisi Suomessa tuottaa. Vastaaja sai valita halutessaan useampia vaihtoehtoja. Eniten kannatettiin aurinkovoimaa ja vesivoimaa (Kuva 3-7). Seuraavaksi eniten kannatettiin ydinvoimaa, biopolttoaineiden hyötykäyttöä, tuulivoimaa ja jätteenpolttoa. Tuulivoimaa kannatti noin 12 % vastaajista. Monipolttoainelaitokset, sähköntuonti ja uusiutumattomien energialähteiden hyötykäyttö saivat selvästi vähiten kannatusta.



Kuva 3-7. Vastaajan mielipide sähköntuotantotavoista.

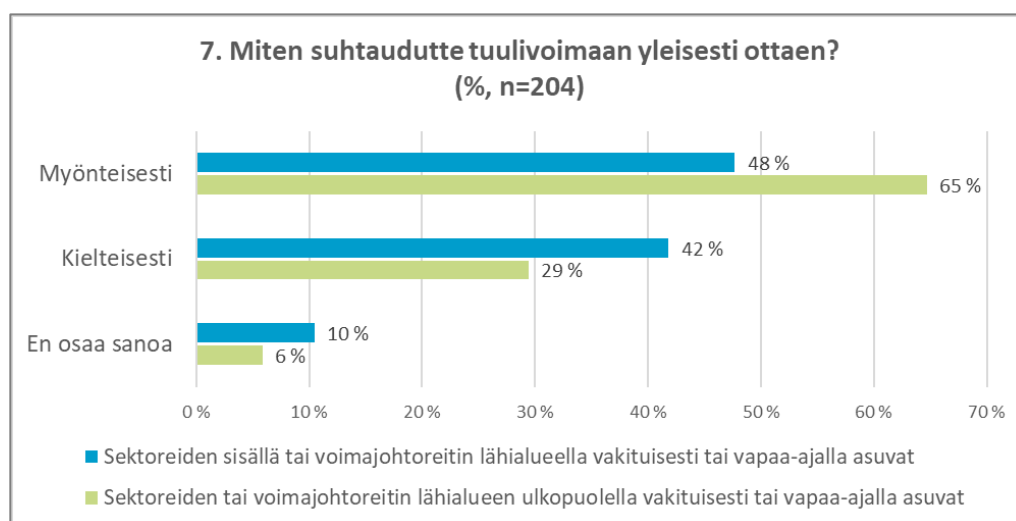
Kysymykseen 6 oli mahdollista vastata myös avovastauksella (muuten, miten). Tähän vastasi yhteensä 9 vastaajaa. Maalämpöä kannatti 3 vastaajaa ja haketta polttoaineena 2 vastaajaa. Tuulivoimaa ilmoitti kannattavansa 5 vastaajaa, joista suurin osa sillä ehdolla, että sijoitussuunnittelussa huomioidaan alueen asukkaat ja maanomistajat.

Kysymyksessä 7 tiedusteltiin tarkemmin vastaajien suhtautumista tuulivoimaan. Myönteisesti suhtautui hieman reilu puolet vastaajista. Kielteisesti tuulivoimaan suhtautui puolestaan hieman vajaa 40 % kaikista vastaajista. 10 % ei osannut ottaa kantaa.



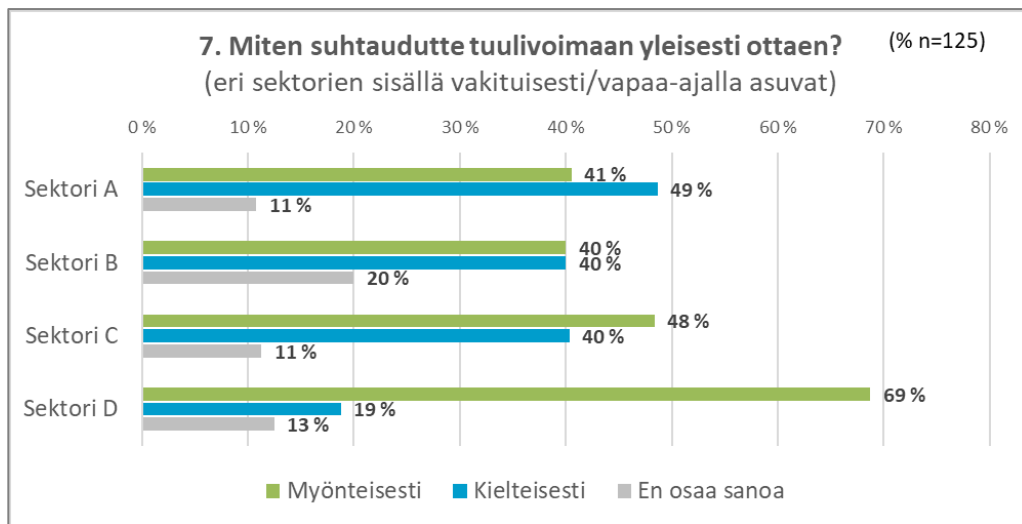
Kuva 3-8. Vastaajan suhtautuminen tuulivoimaan.

Kysymykseen 7 annettuja vastauksia tarkasteltiin lisäksi sen osalta, oliko vastaajien vakituiseen tai vapaa-ajan asunnon sijoittumisella merkitystä yleisessä suhtautumisessa tuulivoimaan (Kuva 3-9). Yleisesti ottaen suhtautumisessa tuulivoimaan on nähtävissä vastaajien kesken jonkin verran eroja, kun vastaajan asuntojen sijoittuminen otetaan huomioon: suunnitellun tuulivoima-alueen vaikutusalueen (kuvattu eri aluesektorein) ulkopuolella asuvat suhtautuvat kyselyssä myönteisemmin tuulivoimaa kohtaan ja päin vastoin.



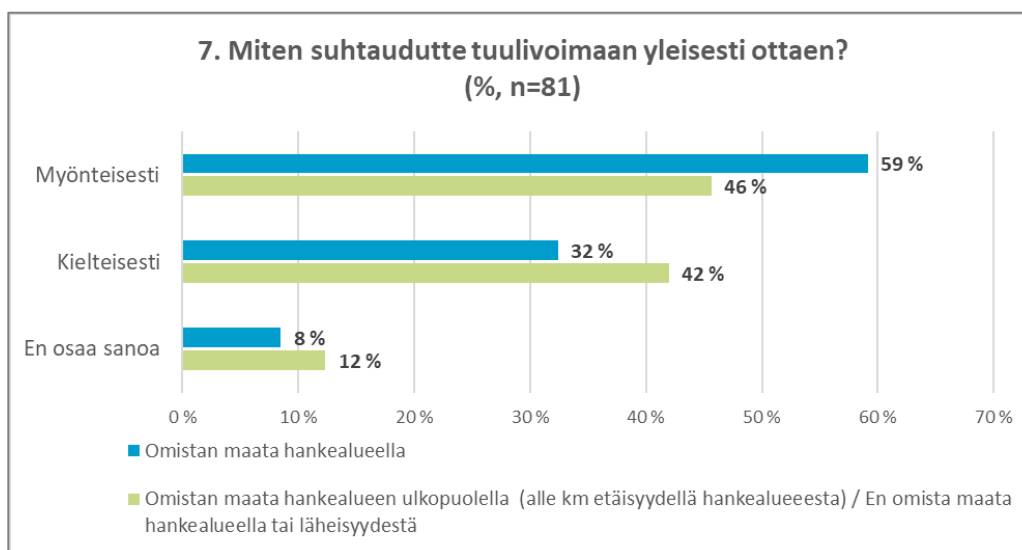
Kuva 3-9. Vastaajan suhtautuminen tuulivoimaan vakituiseen/vapaa-ajan asunnon sijoittumisen perusteella.

Kysymykseen 7 annettuja vastauksia tarkasteltiin lisäksi sen osalta, oliko vastaajien sijoittumisella kyselyssä luoduille eri aluesektoreille merkitystä suhtautumisessa tuulivoimaan (Kuva 3-10). Vastaajien kesken, joiden vakituinen tai vapaa-ajan asunto sijoittuu aluesektoreille A-C, ei ole havaittavissa isoja eroja suhtautumisessa. Sen sijaan sektorille D sijoittuvat vastaajat olivat selkeästi myönteisempiä yleisessä suhtautumisessaan tuulivoimaan. Tämä on huomionarvoista siinä mielessä, että sektorilla D sijaitsee tällä hetkellä olemassa olevia tuulipuistoja (mm. Myllykangas).



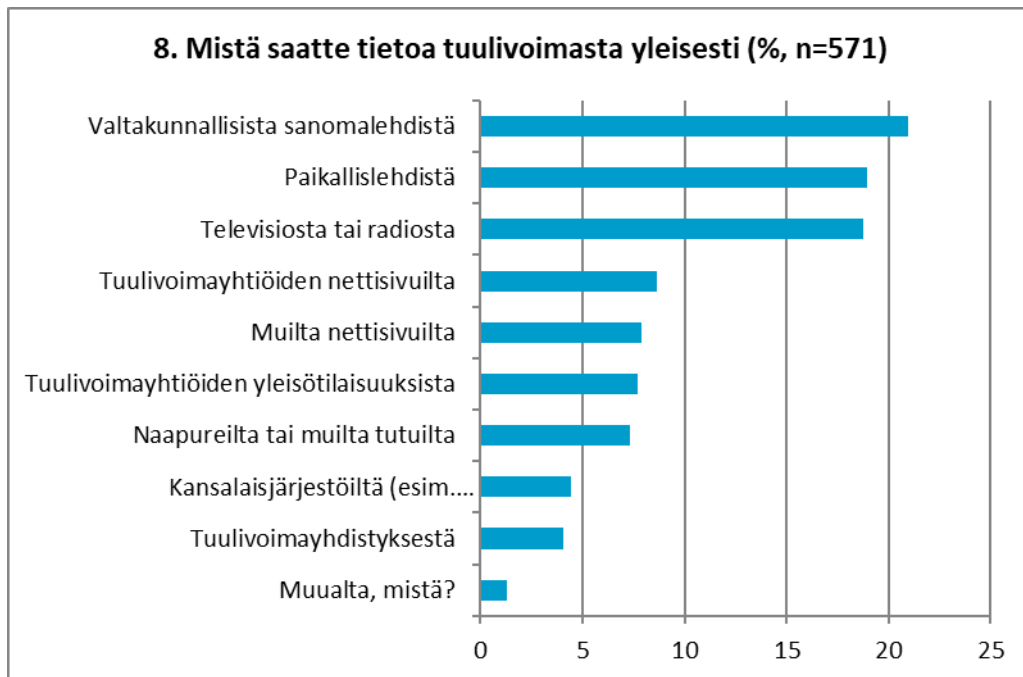
Kuva 3-10. Vastaajan suhtautuminen tuulivoimaan vakituisen/vapaa-ajan asunnon sijoittumisen perusteella.

Lisäksi kysymykseen 7 annettuja vastauksia tarkasteltiin myös sen suhteen, oliko vastaajien maanomistuksella hankealueella tai sen ulkopuolella merkitystä suhtautumisessa tuulivoimaan (Kuva 3-11). Ne vastaajat, jotka omistavat hankealueelta maata, suhtautuvat myönteisemmin tuulivoimaan kuin ne, jotka omistavat maata hankealueen ulkopuolelta (alle 1 km etäisyydeltä hankealueesta) tai ne, jotka eivät omista maata hankealueen lähistöltä.



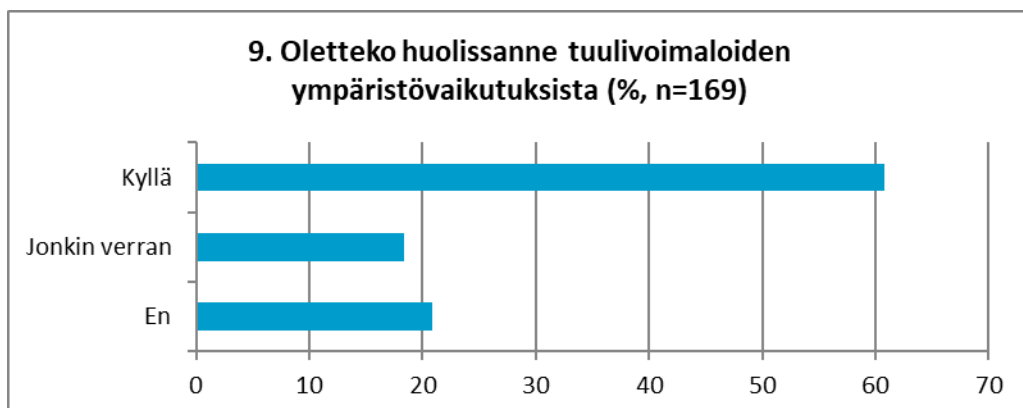
Kuva 3-11. Vastaajan suhtautuminen tuulivoimaan maanomistuksen perusteella.

Suurin osa vastaajista ilmoitti saavansa tietoa tuulivoimasta yleisesti sanomalehtien tai television ja radion välityksellä (Kuva 3-12). Vähemmän käytettyinä tiedonsaantikeinoina vastattiin tuulivoimayhtiöiden ja muiden instanssien nettisivut, tuulivoimayhtiöiden yleisötilaisuudet ja naapurit/muut tutut. Avoimissa vastauksissa (yhteensä 11 vastausta) mainintoja tuli lisäksi mm. omista ja tuttavien tuulivoimaan liittyvistä kokemuksista, kunnalta saatavista tiedoista sekä erilaisista tutkimuksista ja lehdistöltä saatavista tiedoista.



Kuva 3-12. Vastaajan tietolähteet tuulivoimaa koskien.

Noin 60 % vastaajista ilmoitti olevansa huolissaan tuulivoimaloiden ympäristövaikutuksista. Noin viidennes vastaajista ilmoitti olevansa joko jonkin verran huolissaan tai ei osannut ottaa kantaa asiaan (Kuva 3-13).



Kuva 3-13. Vastaajan huoli tuulivoimaloiden ympäristövaikutuksista.

Edelliseen kysymykseen liittyen vastaajat saivat eritellä kysymyksen 10 yhteydessä asioita, jotka tuulivoimaloiden ympäristövaikutuksissa eniten huolestuttivat. Vastaajat saivat valita 3 suurinta

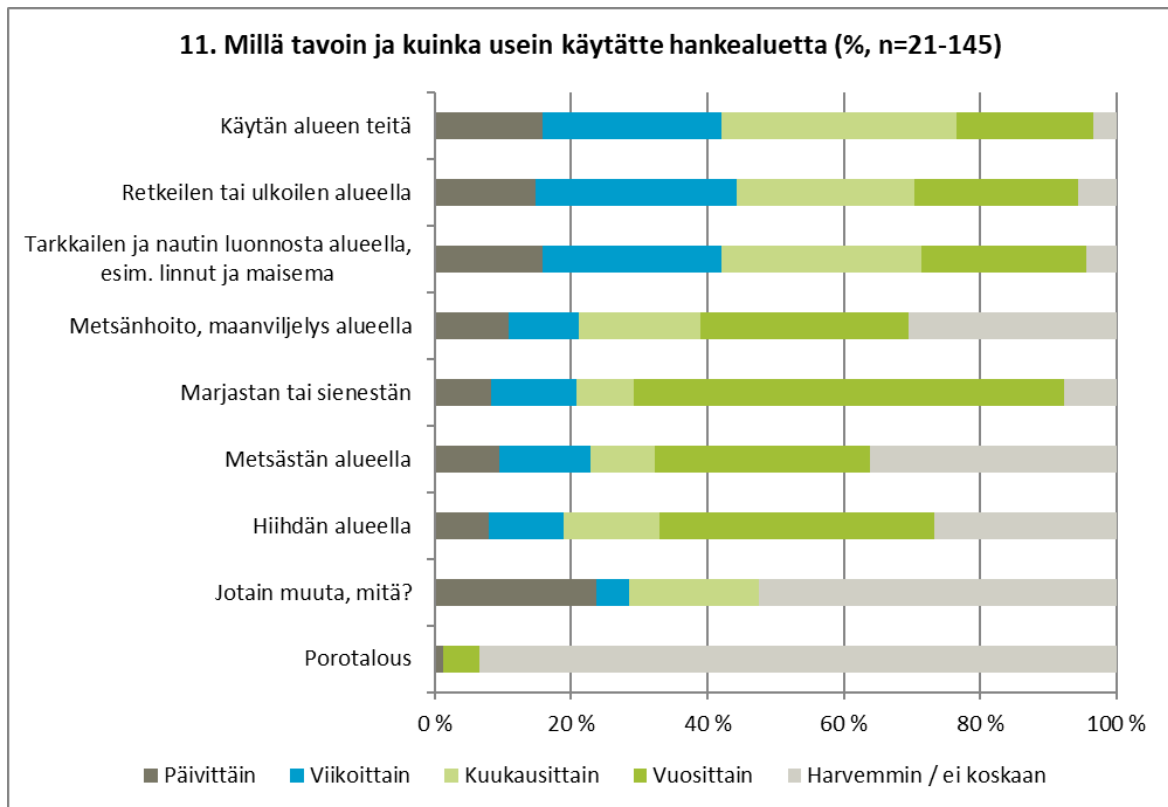
huolenaihetta. Selvästi eniten vastauksia saivat maisemamuutoksen vaikutukset (neljännes vastaajista) (Kuva 3-14). Seuraavaksi eniten huolestuttivat meluvaikutukset ja vaikutukset maaeläimiin (noin 15 % vastaajista). Avovastauksia kysymykseen liittyen saatiin yhteensä 47 kpl. Useita mainintoja saivat vaikutukset ihmisten terveyteen ja hyvinvointiin. Suuria melu- ja maisemavaikutuksia korostettiin monissa vastauksissa. Vaikutukset luonnon monimuotoisuuteen ja luontoarvoihin sekä virkistyskäytön heikennyksiin kokonaisuudessaan saivat myös useita mainintoja.



Kuva 3-14. Vastaajien mielestä suurimmat huolenaiheet tuulivoiman vaikutuksista.

3.3 HANKEALUEEN JA SEN LÄHIALUEEN NYKYTILA

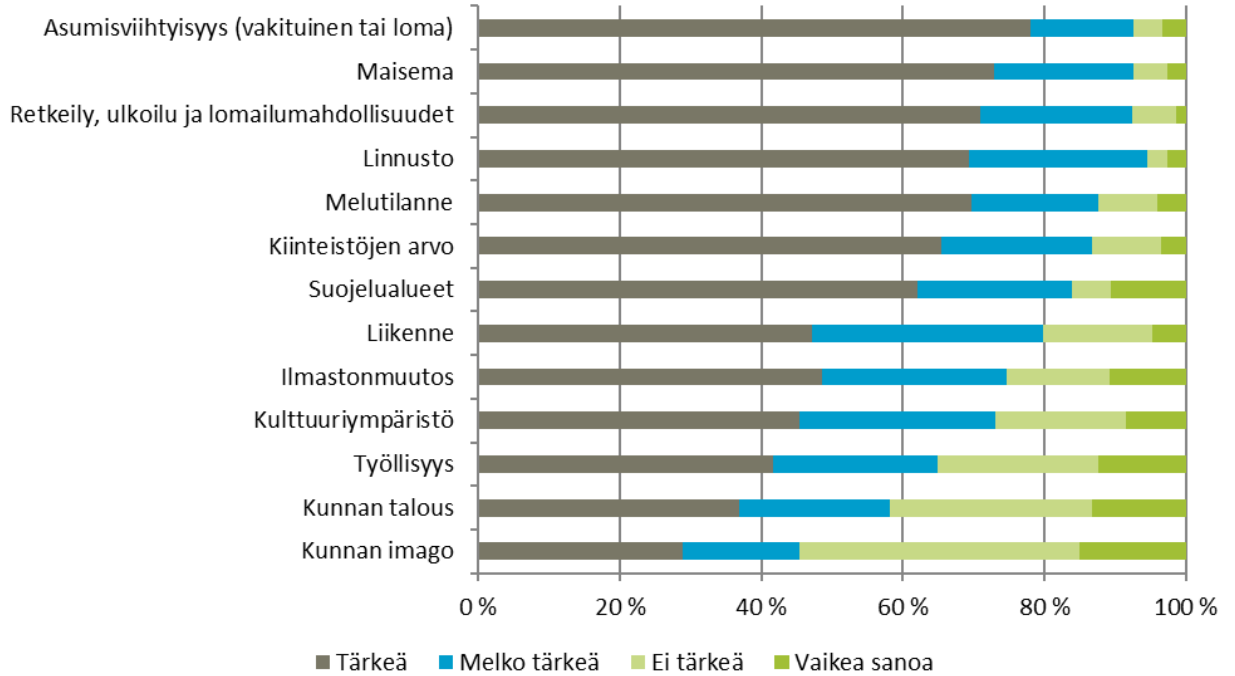
Kyselyn kolmannen kokonaisuuden alla kysyttiin ensimmäiseksi vastaajien hankealueen nykyisistä käyttömuodoista sekä siitä, kuinka usein aluetta käytetään ko. tarkoituksiin. Eniten hankealuetta käytetään marjastukseen ja sienestykseen, retkeilemiseen ja ulkoilemiseen ja luonnosta nauttimiseen yleisesti (Kuva 3-15). Alueen teitä käytetään vastauksien perusteella paljon. Lisäksi yli 60 % vastaajista ilmoitti harjoittavansa hankealueella vähintään vuosittain metsänhoitoa, maanviljelystä, metsästystä ja hiihtävänsä alueella talvisin. Kysymykseen liittyviä avovastauksia saatiin yhteensä 11 kpl, niissä mainittiin mm. kylän luontoreitin kulkevan hankealueella ja hankealueen olevan läheisen asuinpaikan takia tärkeä mm. metsänhoidon ja marjastuksen kannalta.



Kuva 3-15. Vastaajien hankealueen käyttö.

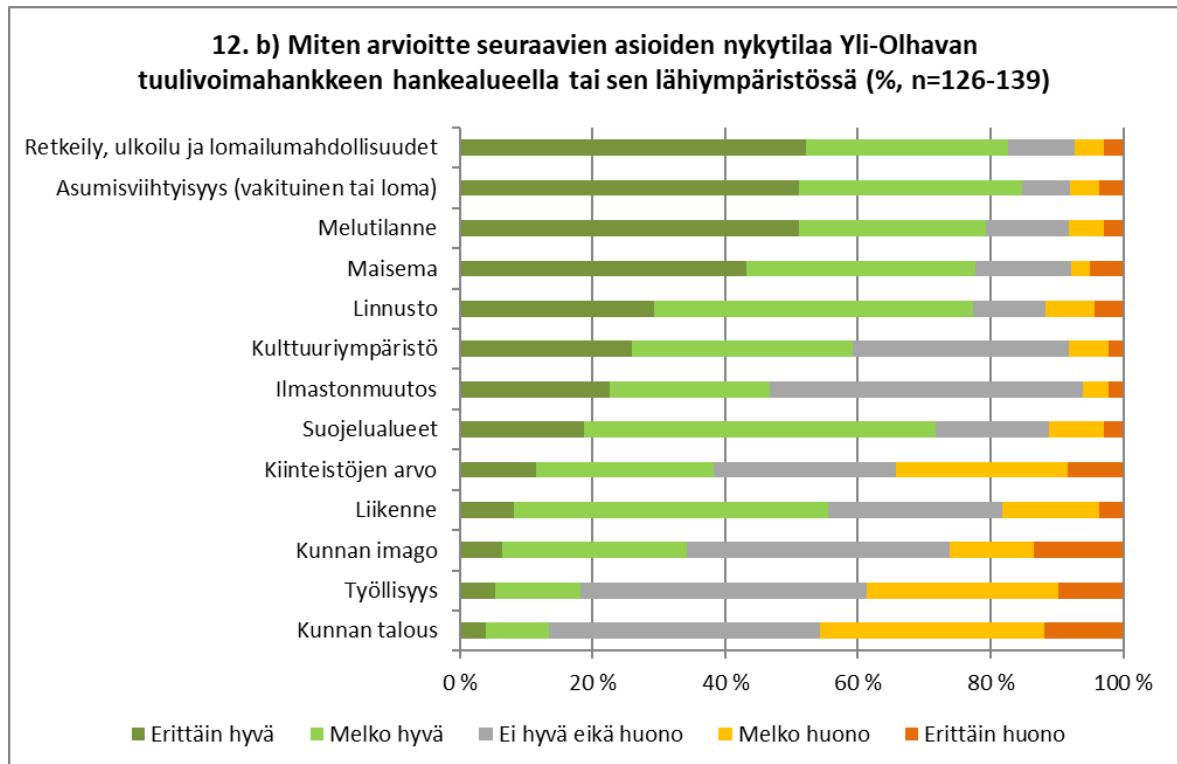
Kysymyksessä 12 tiedusteltiin vastaajien näkemyksiä eri asioiden merkityksestä ja niiden nykytilasta hankealueella tai sen lähiympäristössä (Kuva 3-16, Kuva 3-17). Tärkeimmiksi (yli 60 % vastauksista tärkeitä) asioiksi vastattiin asumisviihtyisyys, maisema-arvot, virkistysmahdollisuudet, linnusto ja suojelualueet, alueen melutilanne ja kiinteistöjen arvo. Vähiten tärkeiksi asioiksi vastattiin työllisyys, kunnan talous ja imago. Noin 70-80 % vastaajista oli sitä mieltä, että hankealueen tai sen lähiympäristön asumisviihtyisyyden, virkistyskäyttömahdollisuuksien, melun nykytilan, maisema-arvojen, linnuston ja suojelualueiden nykytila on erittäin tai melko hyvä. Kunnan talouden, työllisyyden sekä imagon ja kiinteistöjen arvon nykytilaa pidettiin kysytyistä teemoista kaikkein heikoimpina.

12. a) Miten arvioitte seuraavien asioiden merkitystä Yli-Olhavan tuulivoimahankkeen hankealueella tai sen lähiympäristössä (% , n=132-147)



Kuva 3-16. Vastaajien arvio eri asioiden merkityksestä hankealueella tai sen lähiympäristössä.

12. b) Miten arvioitte seuraavien asioiden nykytilaa Yli-Olhavan tuulivoimahankkeen hankealueella tai sen lähiympäristössä (% , n=126-139)



Kuva 3-17. Vastaajien arvio 12a -kohdassa kysytyjen asioiden nykytilasta hankealueella ja sen lähiympäristössä.

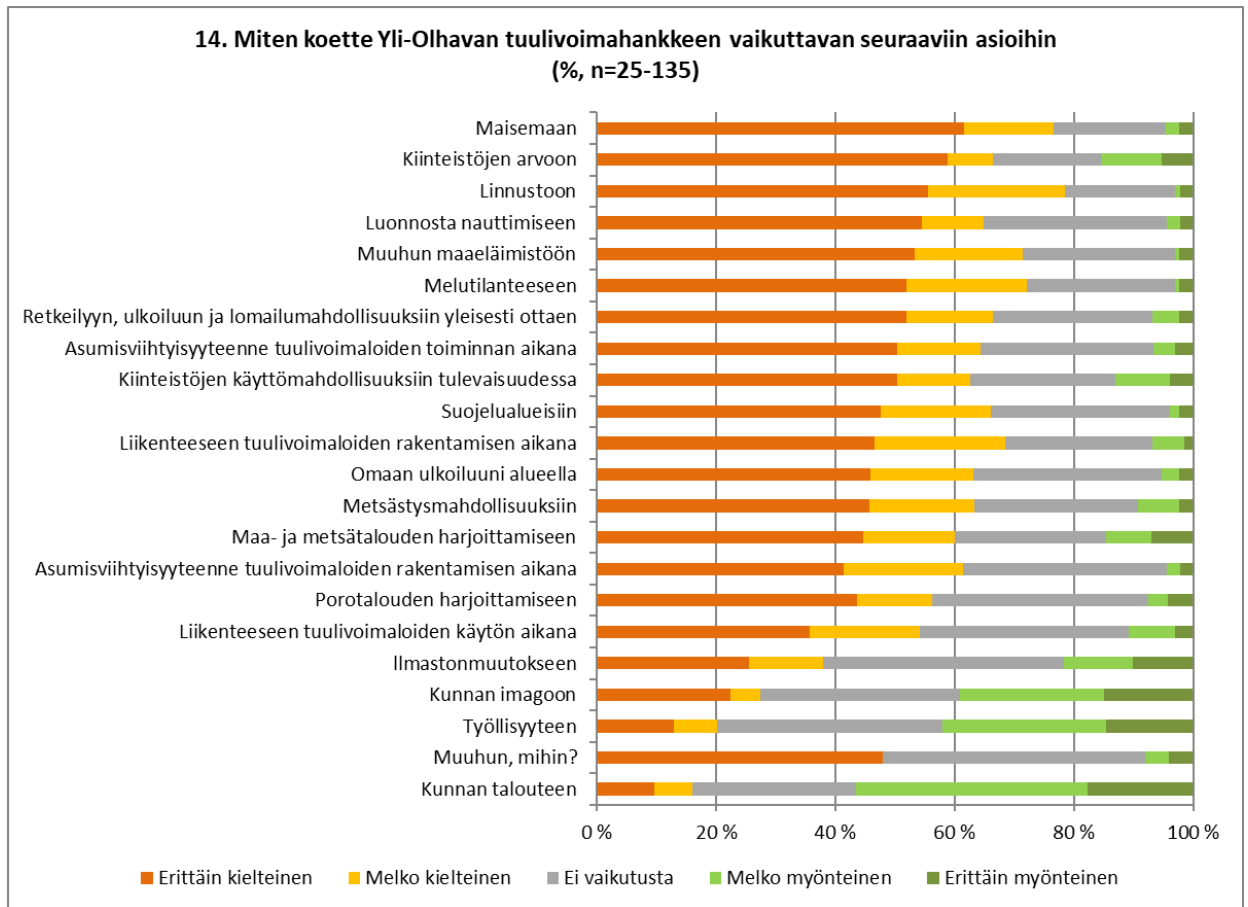
13a -kohdassa kysyttiin hankealueen ja sen lähiympäristön metsästyksestä. Vastauksia tähän kohtaan saatiin yhteensä 58 kpl. Suurin osa vastanneista ilmoitti kuuluvansa Yli-Olhavan metsästysseuraan. Muina metsästysseuroina mainittiin Olhavan, Oijärven ja Kuivaniemen metsästysseurat. Vastausten perusteella suurin osa harrastaa hirvenmetsästystä eri hirviporukoissa. Myös pienriistaa ilmoitti metsästävänsä iso osa vastanneista (metsäkanalinnut, jänis, pienpedot). Pari mainintaa tuli myös kauriista ja karhusta. Osa maanomistajista ilmoitti vuokranneensa maansa metsästysseuroille, vaikkei alueella välttämättä itse metsästäkään. Muutamit vastaajista kertoivat metsästyksensä sijaitsevan osin suunnitelluilla hankealueilla. Myös karttapalautteeseen tuli muutamia merkintöjä vastaajien käyttämistä metsästysmaista (Kuva 3-32).

13b -kohdassa kysyttiin hankealueen ja sen lähiympäristön muusta virkistyskäytöstä. Vastauksia tähän saatiin yhteensä 64 kpl. Osassa vastauksista mainittiin tärkeinä virkistyskäyttöalueina laajoja alueita tai vaihtoehtoisesti myös yksittäisiä alueita. Yksittäisinä tärkeinä paikkoina mainittiin seuraavat: Kylän Leader -hankkeen LuontoPortti -alue, Vuosijärvi- ja oja ympäristöineen (sis. lintutorni ja laavu), Vittaojan varsi, Kivioja, Herrainpolku, Hirviaapa, Tuulijärven alue, Tuuliaapa, Vaarainhalme, Töyvähalme, Isohirviaavan soidensuojelualue, Hyryjärven ympäristön luontopolku, Pieni ja Iso Hirvisuo, Olhavanjoki, Kaihuanjärvi, yksityisten suojelualueet, kallioalueet, alueen (luonnontilaiset) suot ja oma kesämökki. Virkistyskäyttömuotoina mainittiin luonnossa liikkuminen ja retkeily, luonnon tarkkailu, lenkkeily, pyöräily, hiihtäminen, marjastus, sienestys, kalastus ja metsätyöt. Yhdessä vastauksessa mainittiin, että läheisistä Olhavan tuulivoimaloista on ollut hyötyä, koska alue tarjoaa enemmän mahdollisuuksia maastopyöräilyyn. Myös karttapalautteeseen tuli muutamia merkintöjä vastaajien käyttämistä virkistysalueista (Kuva 3-32).

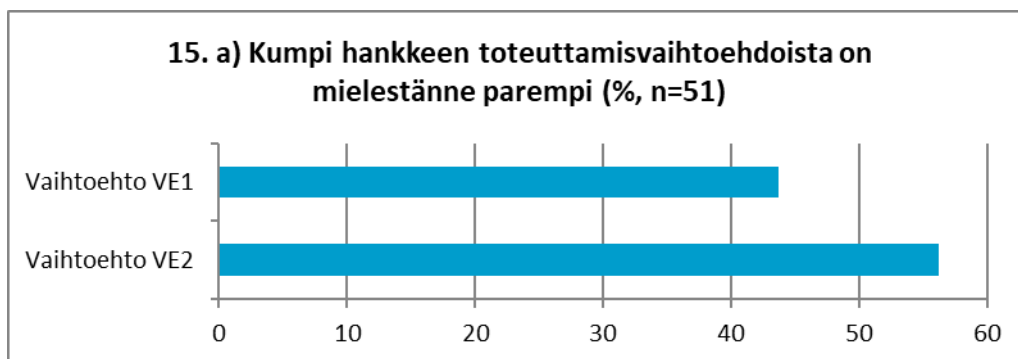
3.4 YLI-OLHAVAN TUULIVOIMAHANKKEEN VAIKUTUKSET

Kyselyn neljännen kokonaisuuden alla kysyttiin ensimmäiseksi vastaajien näkemystä Yli-Olhavan tuulivoimahankkeen vaikutuksista eri asioihin (Kuva 3-18). Heillä oli vastatessaan käytössään alustavat mallinnuskuvat hankkeen melu- ja välkevaikutuksista sekä muutamia valokuvavositteita. Kielteisimpinä vaikutuksina arvioitiin vaikutukset maisemaan, linnustoon, suojelualueisiin, melutilanteeseen, virkistyskäyttöön, luonnosta nauttimiseen, kiinteistöjen arvoon, liikenteeseen rakentamisen aikana, asumisviihtyisyyteen ja metsästykseseen, joihin yli 60 % vastaajista arvioi olevan melko tai erittäin kielteisiä vaikutuksia. Porotalouden harjoittamiseen kielteisiä vaikutuksia arvioi aiheutuvan lähes 60 % vastaajista. Eniten myönteisiä vaikutuksia hankkeesta arvioitiin aiheutuvan kunnan talouteen ja imagoon sekä työllisyyteen. Avovastauksia kysymykseen tuli yhteensä 19 kpl. Niissä useita mainintoja saivat vaikutukset ihmisten terveyteen. Muita vastauksia olivat mm. vaikutukset matkailuun ja kunnan vetovoimaisuuteen.

Hankkeen toteuttamisvaihtoehdoista parempana pidettiin VE2:ta, jota kannatti noin 55 % vastaajista (kysymyksessä ei ollut mukana VE0 -vaihtoehtoa) (Kuva 3-19). VE1 -vaihtoehtoa kannatti noin 44 %. Kysymykseen sai esittää perusteluja, joita saatiin yhteensä 68 kpl. VE2 -vaihtoehtoa kannattavat perustelivat kantaansa sillä, että voimaloita on vähemmän, ne sijoittuvat tiiviimmin ja sijoittuvat kauemmas sisämaahan. Parissa kannanotossa mainittiin myös, että VE2 -vaihtoehdossa jäävät vaikutukset soidensuojelualueisiin toteutumatta verrattuna VE1 -vaihtoehtoon. VE1 -vaihtoehdon kannattajat mainitsivat perusteluksi mm.: rakennetaan kerralla tarpeeksi voimaloita ja voimala/voimaloita sijoittuu omille maille. Yhden perustelun mukaan Antinkangas-Säynäjärven alueella on jo tuulivoimaloita ja VE1 mukainen voimalasijoittelu täydentää jo rakennettuja voimaloita. Toisaalta avovastaukseen tuli myös melko paljon mainintoja, että kumpikaan vaihtoehto ei ole kannatettava.

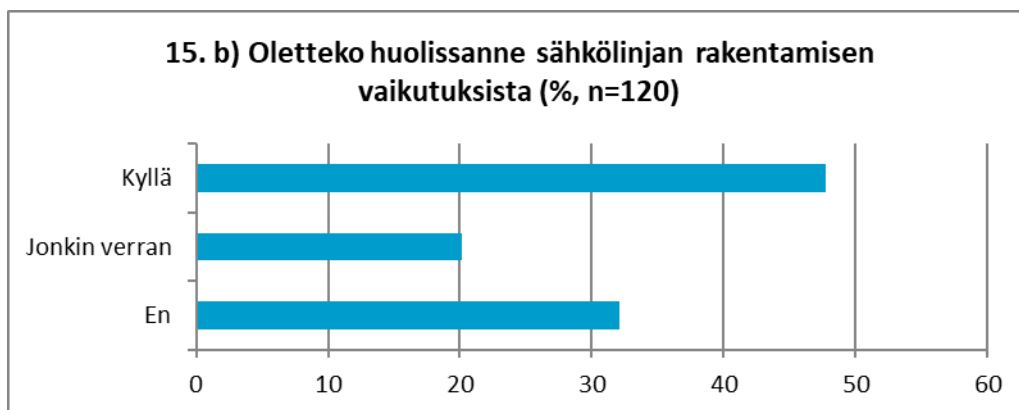


Kuva 3-18. Vastaajan mielipide Yli-Olhavan tuulivoimahankkeen vaikutuksista.



Kuva 3-19. Vastaajan mielipide hankkeen toteuttamisvaihtoehdoista.

Kysymyksen 15 ohessa tiedusteltiin myös mielipidettä suunniteltujen sähkölinjojen rakentamisesta. Hieman vajaa puolet vastaajista oli huolissaan sähkölinjan rakentamisen vaikutuksista. Jonkin verran huolissaan oli puolestaan noin 20 % vastaajista. Noin 30 % ei ollut huolissaan sähkölinjan rakentamisen vaikutuksista.



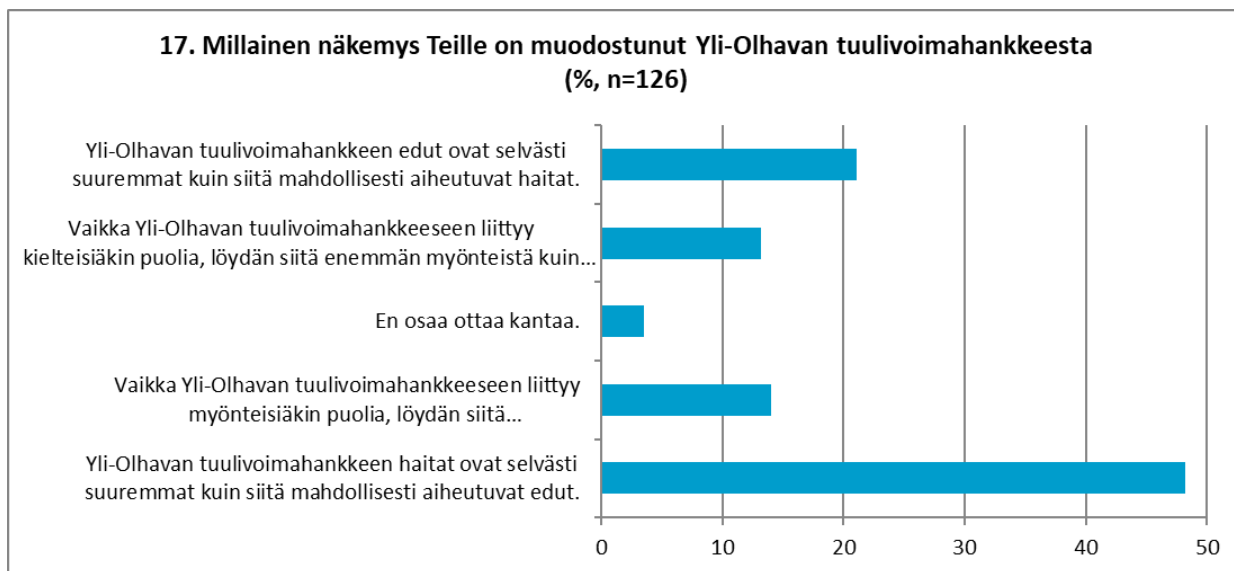
Kuva 3-20. Vastaajan mielipide sähkölinjan rakentamisen vaikutuksista.

Kysymyksessä 16 vastaajia pyydettiin erittelemään, mihin sähkölinjan rakentamisen vaikutukset kohdistuvat. Vastaaja sai valita 3 mielestään tärkeintä tekijää. Selvästi eniten vastaajat arvioivat sen vaikuttavan maisemaan (noin 25 % vastaajista) (Kuva 3-21). Seuraavaksi eniten vaikutuksia arvioitiin aiheutuvan kiinteistöjen arvoon, maa- ja metsätalouden harjoittamiseen, asumisviihtyvyyteen ja linnustoon. Vähiten vaikutuksia arvioitiin aiheutuvan porotalouteen. Avovastauksissa useita mainintoja saivat linjojen alle jäävien maiden heikot korvaukset. Lisäksi pari mainintaa sai se, että johtoauekan levetessä luontoarvot (mm. soidensuojelualueilla) vähentyvät. Myös selkeiden turvaetäisyyksien kertominen sähkölinjoista ja muuntoasemista nousivat esille.



Kuva 3-21. Vastaajan mielipide sähkölinjan suurimmista vaikutuskohteista.

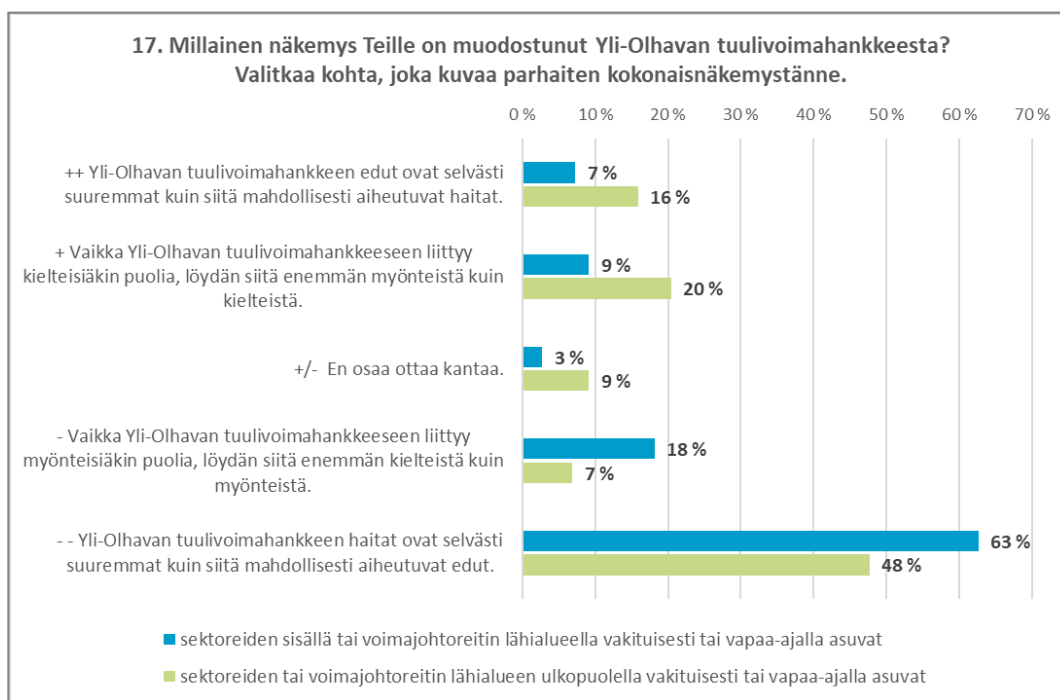
Kysyttäessä vastaajien kokonaisnäkemystä Yli-Olhavan tuulivoimahankkeesta, hieman vajaa puolet vastaajista oli sitä mieltä, että tuulivoimahankkeen haitat ovat selvästi suuremmat kuin siitä mahdollisesti aiheutuvat edut. Lisäksi 14 % vastaajista oli sitä mieltä, että vaikka tuulivoimahankkeeseen liittyy myönteisiäkin puolia, löytyy siitä enemmän kielteistä kuin myönteistä. Hieman vajaa 40 % vastaajista oli sitä mieltä, että hankkeen edut ovat selvästi suuremmat kuin siitä mahdollisesti aiheutuvat haitat tai että hankkeessa on enemmän myönteisiä puolia kuin kielteisiä (Kuva 3-22).



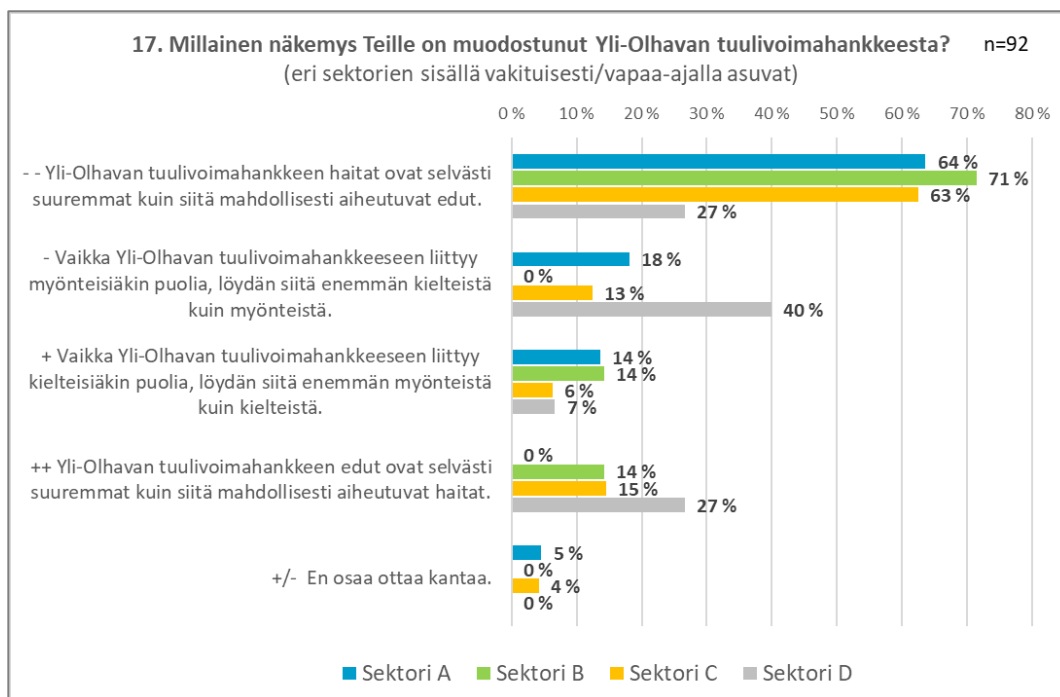
Kuva 3-22. Vastaajan näkemys Yli-Olhavan tuulivoimahankkeesta.

Kysymykseen 17 annettuja vastauksia tarkasteltiin myös sen osalta, oliko vastaajien vakituisen tai vapaa-ajan asunnon sijoittumisella merkitystä sille, millainen näkemys vastaajille on muodostunut Yli-Olhavan tuulivoimahankkeesta. Yleisesti ottaen suhtautumisessa tuulivoimaan on nähtävissä vastaajien kesken selkeitä eroja: sektoreiden ulkopuolella asuvat suhtautuivat kyselyssä myönteisemmin hanketta kohtaan (Kuva 3-23). Puolestaan suurin osa niistä vastaajista, jotka asuvat sektoreiden sisällä tai voimajohtoreitin lähialueella vakituisesti tai vapaa-ajalla olivat sitä mieltä, että tuulivoimahankkeen haitat ovat selvästi suuremmat kuin siitä mahdollisesti aiheutuvat edut.

Vastaajien sijoittumisessa hankealueen lähialueelle aluesektoreittain verrattuna ja heidän näkemysissään tuulivoimahankkeesta on nähtävissä joitakin eroja. Vastaajissa, joiden vakituinen tai vapaa-ajan asunto sijoittuu aluesektoreille A-C ei ole havaittavissa isoja eroja suhtautumisessa (Kuva 3-24). Sen sijaan sektorille D sijoittuvat vastaajat erosivat muiden sektorien vastaajista siinä, että alueen vastaajat löysivät muita enemmän selviä etuja Yli-Olhavan tuulivoimahankkeesta kuin siitä mahdollisesti aiheutuvia haittoja. Sektorilla D oli myös selvästi vähemmän niitä vastaajia, jotka kokivat tuulivoimahankkeen haitat selkeästi suuremmiksi kuin edut. Toisaalta sektorilla D oli muita sektoreita enemmän niitä vastaajia, jotka vastasivat tuulivoimahankkeesta löytyvän myös myönteisiäkin puolia, mutta enemmän kielteistä kuin myönteistä (vastausvaihtoehto -). Sektorin D asukkaat eivät siis suhtautuneet suunniteltuun tuulivoimahankkeeseen yhtä selvän kielteisesti kuin muut, mutta heidän kesken oli myös selkeää hajontaa suhtautumisessa.



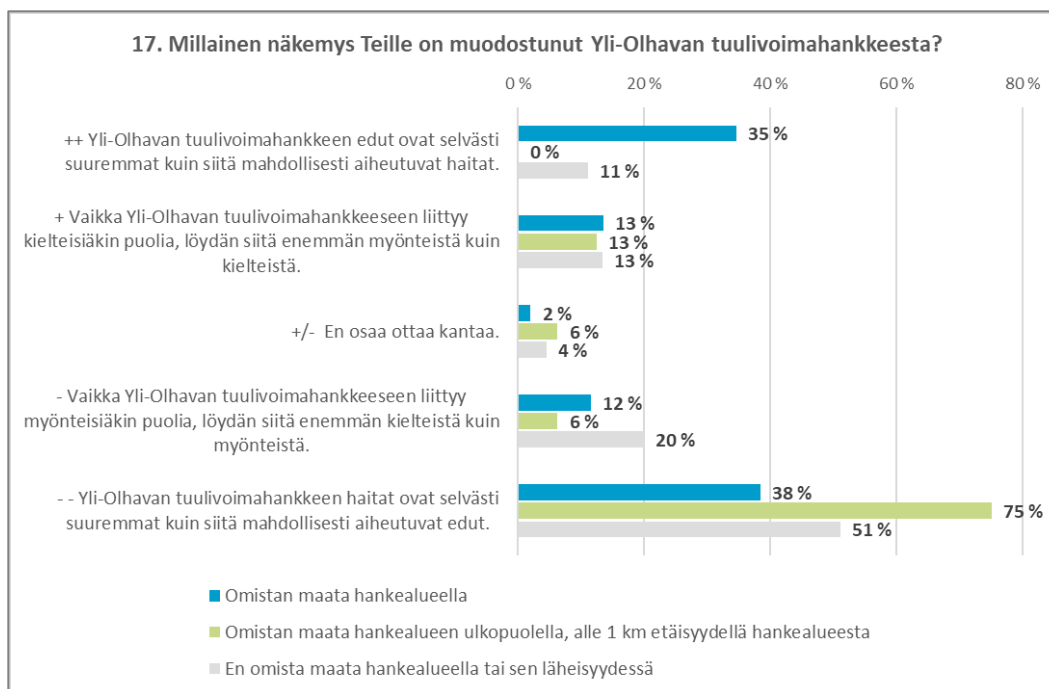
Kuva 3-23. Vastaajan näkemys Yli-Olhavan tuulivoimahankkeesta.



Kuva 3-24. Vastaajan näkemys Yli-Olhavan tuulivoimahankkeesta sektoreittain.

Lisäksi kysymykseen 17 annettuja vastauksia tarkasteltiin myös sen suhteen, oliko vastaajien maanomistuksella hankealueella tai sen ulkopuolella merkitystä suhtautumisessa suunniteltuun tuulivoimahankkeeseen (Kuva 3-25). Tarkastelun tuloksena suhtautumisessa näkyy selviäkin eroja: ne vastaajat, jotka ilmoittivat kyselyssä omistavansa maata hankealueelta, olivat useammin sitä

mieltä, että Yli-Olhavan tuulivoimahankkeen edut ovat selvästi suuremmat kuin siitä mahdollisesti aiheutuvat haitat. Päinvastoin kriittisimmin tuulivoimahankkeeseen suhtautuivat vastaajat, jotka omistavat maata hankealueen ulkopuolella, mutta vain alle 1 km etäisyydellä hankealueesta.



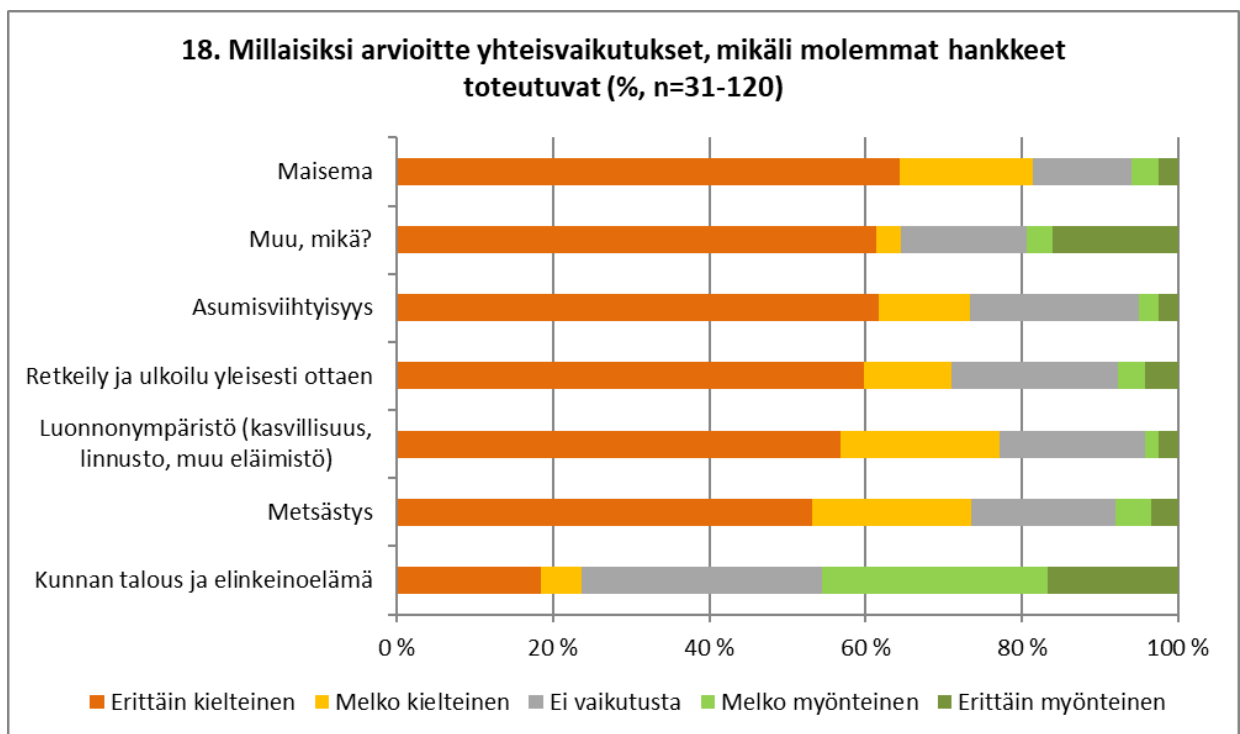
Kuva 3-25. Vastaajan näkemys Yli-Olhavan tuulivoimahankkeesta alueen maanomistusoloihin verrattuna.

3.5 YHTEISVAIKUTUKSET JA MUU PALAUTE

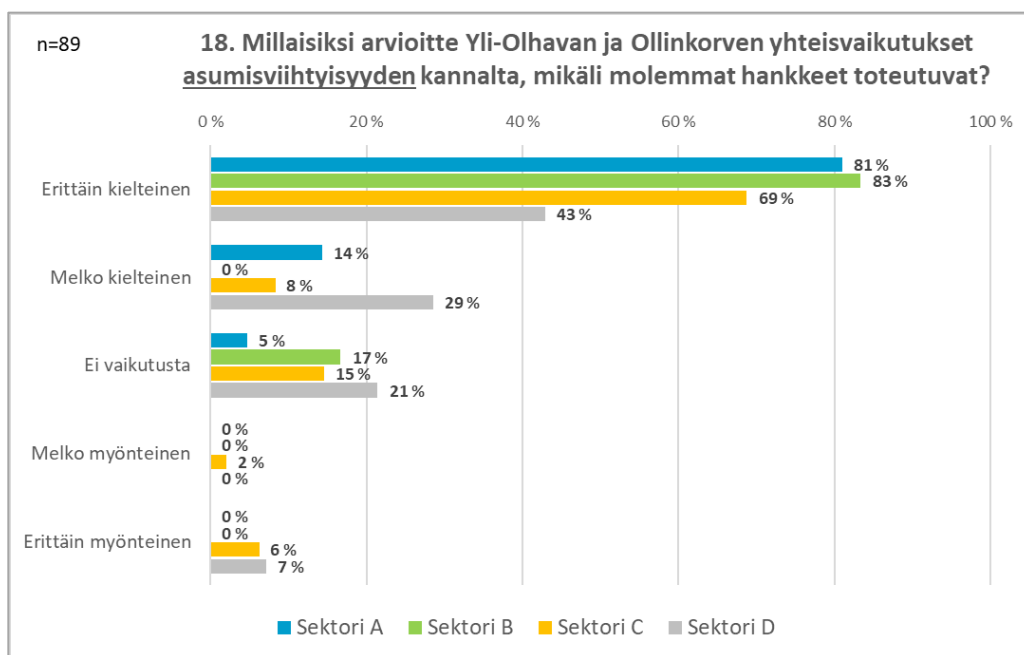
Kyselyn viidennessä osassa tiedusteltiin vastaajien käsitystä Yli-Olhavan tuulivoimahankkeen yhteisvaikutuksesta eteläpuolelle suunnitellun Ilmatar Windpower Oy:n Ollinkorven tuulipuiston kanssa. Yli 60 % vastaajista arvioi hankkeista aiheutuvan erittäin kielteisiä vaikutuksia maisemaan ja asumisviihtyisyyteen (Kuva 3-26). Verrattaessa vastaajien mielipiteitä yhteisvaikutuksista asumisviihtyisyyden suhteen, eri sektoreilla asuvien välillä oli eroja: sektorin A ja B asukkaat suhtautuivat kielteisimmin hankkeen aiheuttamiin vaikutuksiin ja sektorin D asukkaiden suhtautuminen oli puolestaan vähiten kielteinen (Kuva 3-27). Tarkastellessa maisemaan liitettäviä yhteisvaikutuksia, erot vastaajien välillä sektoreittain ovat hyvin samanlaisia kuin kysyttäessä asumisviihtyisyydestä. Huomionarvoista tässä on se, että sektorit A ja B sijaitsevat kaikista kauimpana Ollinkorven suunnitellusta tuulivoimahankkeesta (Kuva 3-28). Seuraavaksi eniten erittäin kielteisiä yhteisvaikutuksia arveltiin olevan virkistyskäyttöön, luonnonympäristöön ja metsästykseseen. Hieman vajaa puolet vastaajista arvioi hankkeilla olevan positiivista vaikutusta kunnan talouteen ja elinkeinoelämään. Avovastaukseen tuli vastauksia yhteensä 20 kpl; mainintoja saivat mm. vaikutukset ihmisten terveyteen ja elinoloihin, kiinteistöjen arvoon ja alueen matkailuun. Myönteisinä yhteisvaikutuksina vastauksissa mainittiin vaikutukset alueen elinkeinoelämän monipuolistumiseen ja ilmastomuutoksen torjuntaan.

Kyselyssä annettiin vastaajille mahdollisuus antaa myös muuta palautetta avovastauksen muodossa. Tässä kohdassa vastaajat saivat esittää myös mm. vaikutusten lieventämiskeinoja. Kysymykseen saatiin yhteensä 65 kpl vastauksia. Noin puolet kysymykseen vastanneista esitti kritiikkiä

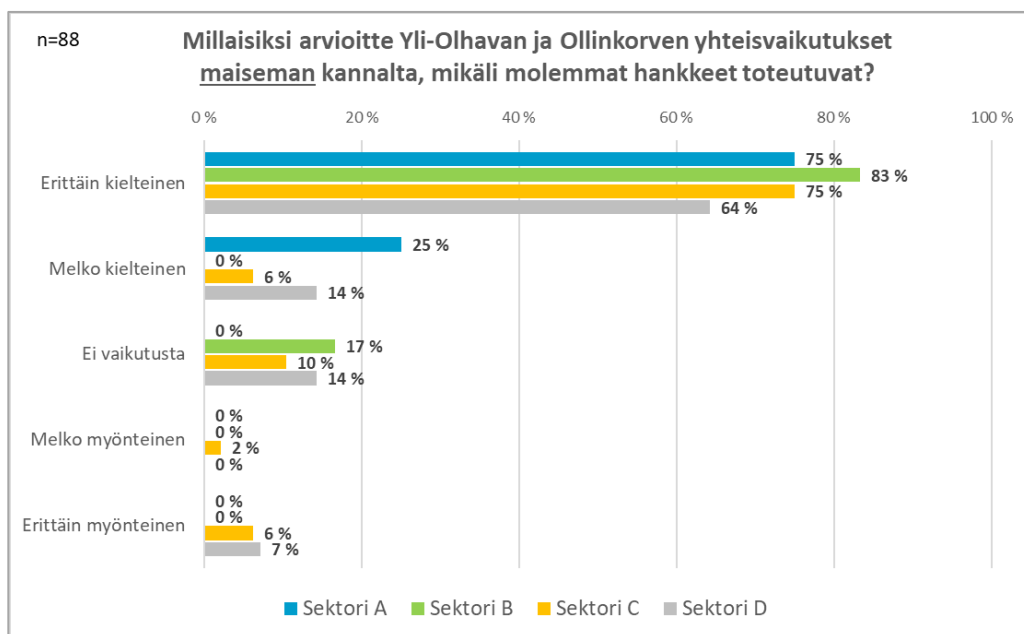
hanketta kohtaan. Muutama vastaaja oli huolissaan hankkeen terveysvaikutuksista ja alueen metsästysalueiden heikentymisestä. 14 vastaajaa oli sitä mieltä, että hanke voisi olla toteuttamiskelpoinen, jos voimaloita olisi vähemmän, voimalat ja muuntoasemat sijoittuisivat kauemmas asutuksesta ja merenrannasta, tai rakentamalla lyhyempiä ja hiljaisempia voimaloita. Kaksi vastaajaa oli sitä mieltä, että voimalat tulisi rakentaa puolestaan meren rantaan. Lisäksi kahden vastaajan mielestä hankkeen sähkönsiirto tulisi suunnitella kulkemaan kokonaisuudessaan valtion mailla. Yhden vastaajan mielestä suunnittelussa tulee huomioida yksityisteiden tiekuntien osakkaat sekä vanhojen metsäteiden korjaaminen tuulipuiston sisäisiksi teiksi. Yhdessä vastauksessa yhteisvaikutusten arvioinnissa kehoitettiin ottamaan huomioon maisemavaikutusten lieventäminen sekä linnuston muuttokäytävien jättäminen. Yhden vastaajan mielestä kyläyhdistyksen tulisi saada tukea tuulivoiman tuottajilta, millä voitaisiin myös parantaa tuulivoiman hyväksyttävyyttä. Yhden vastaajan mielestä tuulipuiston myötä alueen tiestö paranee ja erilaiset luonnossa tapahtuvat harrastusmahdollisuudet sitä myötä paranevat.



Kuva 3-26. Vastaajien näkemys Ollinkorven ja Yli-Olhavan tuulivoimahankkeiden yhteisvaikutuksista.



Kuva 3-27. Vastaajien näkemys Ollinkorven ja Yli-Olhavan tuulivoimahankkeiden yhteisvaikutuksista asumisviihtyisyyteen sektoreittain vertailtuna (huomioituna sekä vakituiset että vapaa-ajan asukkaat).

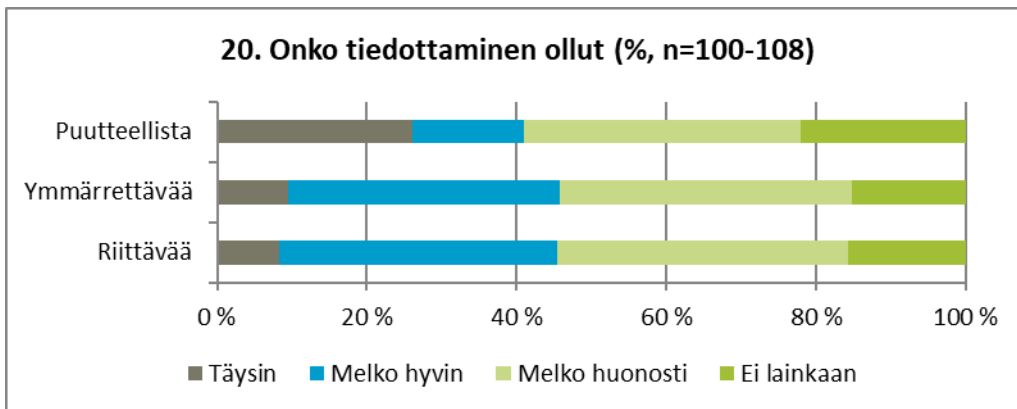


Kuva 3-28. Vastaajien näkemys Ollinkorven ja Yli-Olhavan tuulivoimahankkeiden yhteisvaikutuksista asumisviihtyisyyteen sektoreittain vertailtuna (huomioituna sekä vakituiset että vapaa-ajan asukkaat).

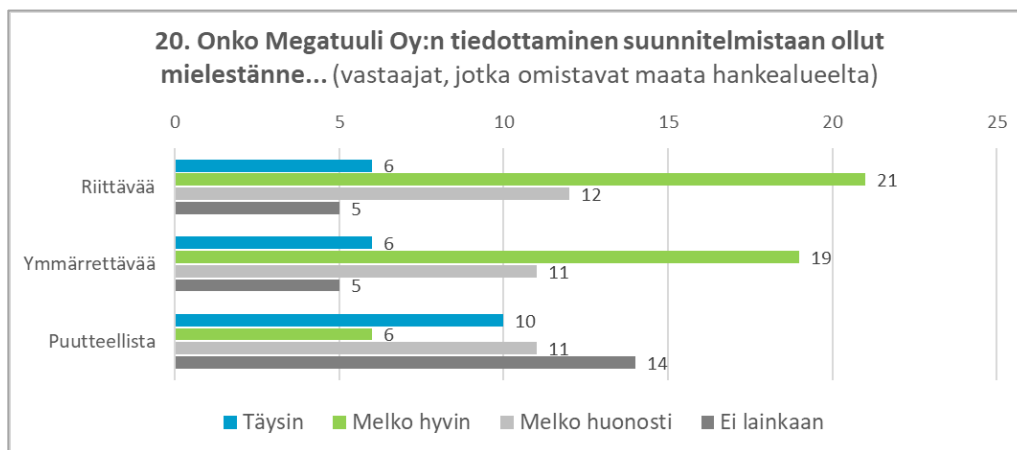
3.6 TIEDOTTAMINEN

Kyselyn kuudennessa osassa kysyttiin vastaajien näkemyksiä hankkeen tiedottamisesta. Hieman vajaa 50 % vastaajista arvioi tiedottamisen olleen ymmärrettävää ja riittävää (Kuva 3-29). Toisaalta puutteellista tiedottamisen arvioi olleen noin 40 % vastaajista. Vastaajien mielipiteet tiedottamisen tasosta vaihtelevat paljolti riippuen siitä, omistivatko vastaajat maata hankealueelta vai eivät (Kuva 3-29, Kuva 3-29). Useampi niistä vastaajista, jotka omistivat maata hankealueelta,

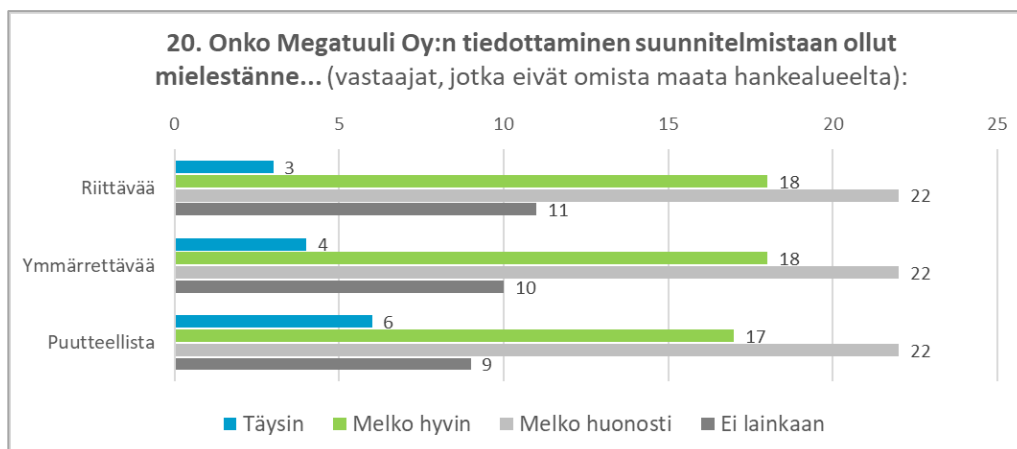
olivat sitä mieltä, että suunnitelmista tiedottaminen oli riittävää ja ymmärrettävää. Ne vastaajat, jotka eivät omistaneet maata hankealueelta, olivat useammin tyytymättömiä tiedotuksen riittävyteen tai ymmärrettävyyteen. Näistä havaituista suuntalinjoista poikkeavia vastaajiakin tosin löytyi myös.



Kuva 3-29. Vastaajan näkemys hankkeesta tiedottamisen riittävydestä.



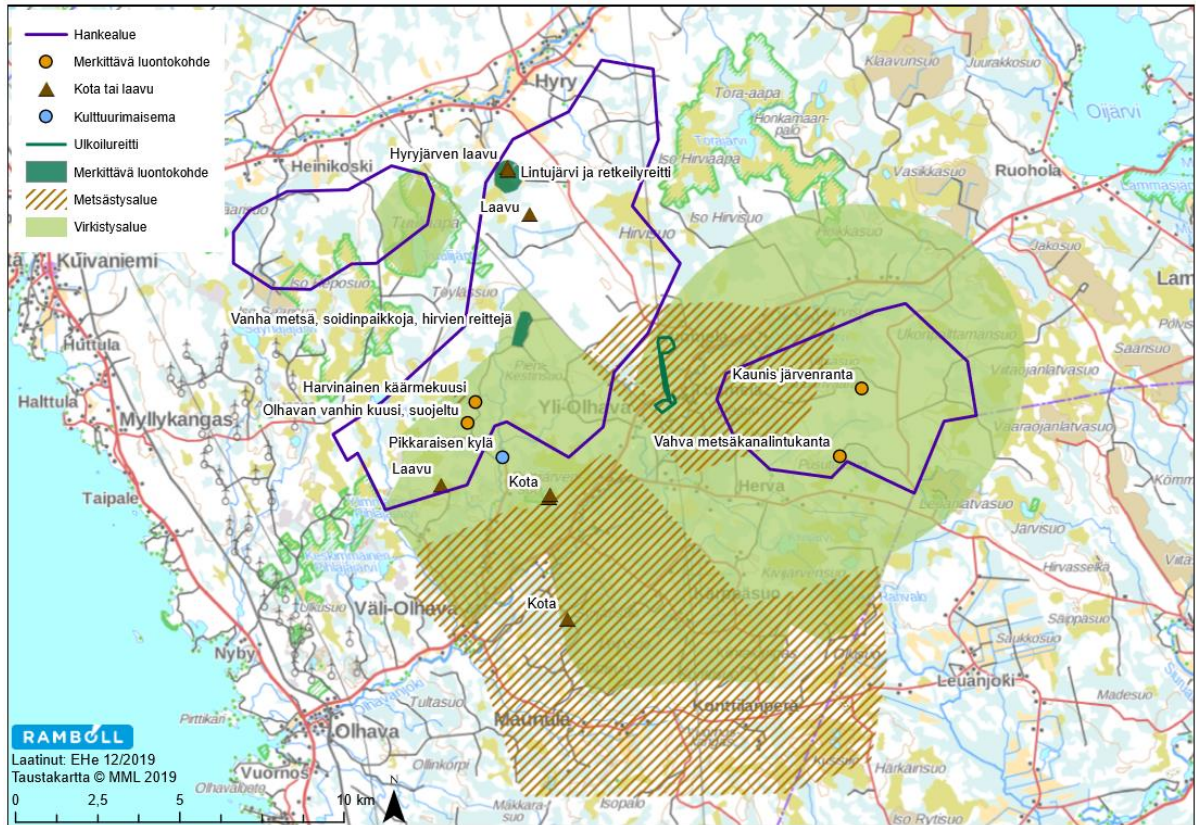
Kuva 3-30. Hankealueelta maata omistavien vastaajien näkemys hankkeesta tiedottamisen riittävydestä.



Kuva 3-31. Hankealueelta maata omistamattomien vastaajien näkemys hankkeesta tiedottamisen riittävydestä

3.7 KARTTAPALAUTE

Kyselyn lopussa oli mahdollista merkitä kartalle vastaajien omia havaintoja hankealueelta ja sen lähiympäristöstä. Lisäksi kysymyksessä nro 13 pyydettiin erikseen merkitsemään kartalle metsästyksen ja virkistystyksen kannalta tärkeitä alueita ja paikkoja. Kaikki saadut vastaukset on koottu seuraavalle kartalle (Kuva 3-32).



Kuva 3-32. Hankkeesta saatu karttapalaute.