

II

Yli-Olhava tuulivoimapuiston muinaisjäännösinventoinnin täydennys 2020



Hannu Poutainen
Timo Jussila



Tilaja: Megatuuli Oy

Sisältö

Perustiedot	2
Inventointi	3
Lähteet	4
Kartat	5
Kuvia	6
Muinaisjäännökset	9
1 II KAIHUANVAARA 1.....	9
2 II KAIHUANVAARA 2.....	10
3 II JÄTTILÄISHALME	11

Kansikuva: Uuden huoltotien linjaa Kestinsuon kaakkoispuolella. Paikalla on soiden ympäröimä kallioalue.

Perustiedot

Alue: li, Yli-Olhavan tuulivoimapuisto. V. 2020 inventointi kattoi ne uudet, kuivalle maalle sijoittuvat tielinjat ja voimalapaikat joita ei oltu tarkastettu v. 2018 inventoinnissa. Maastotyön pääpaino oli rakennettavissa maastoissa. Suoalueita ei tarkastettu.

Tarkoitus: Selvittää tuulipuistohankkeen vaikutus muinaisjäännöksiin ja muihin arkeologisiin suojelukohteisiin.

Työaika: Maastotyö 30.8.2020 ja aiempi inventointi 21.- 26.10.2018

Tilaja: Megatuuli Oy.

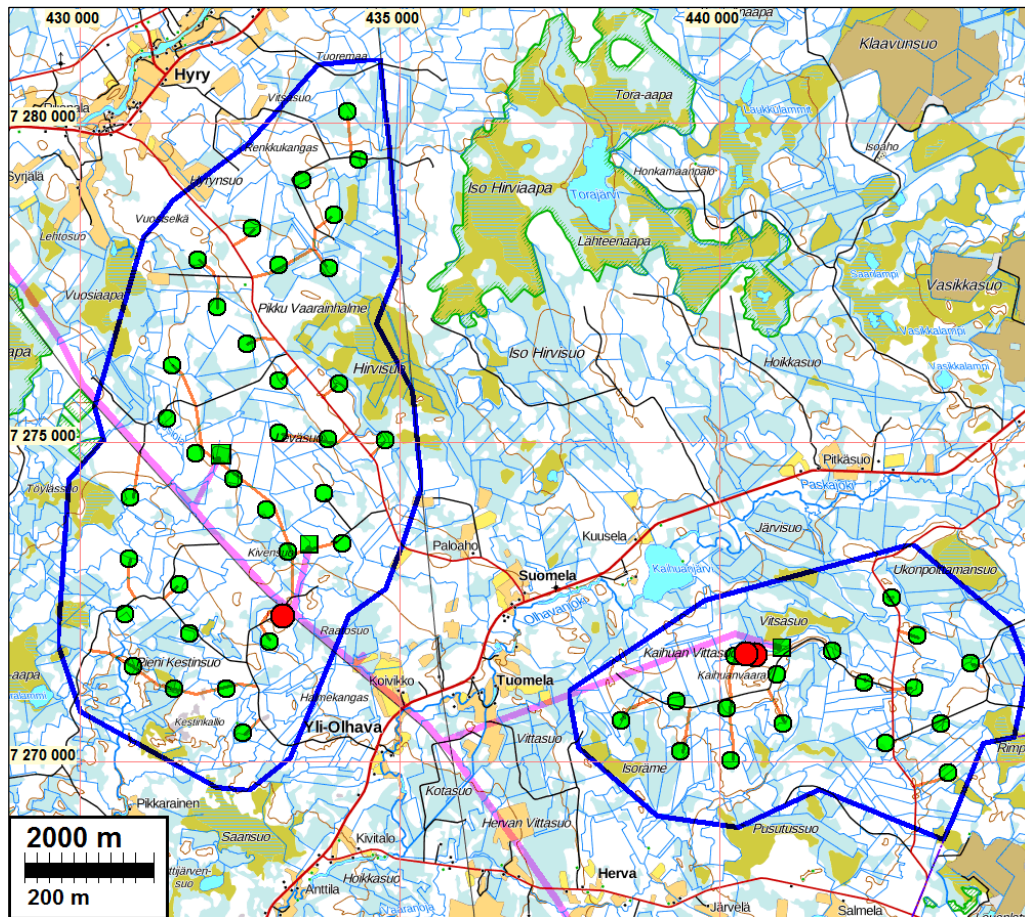
Tekijä: Mikroliitti Oy, Hannu Poutiainen (maastotyö), Timo Jussila (valmistelu ja raportin koostaminen). Vuonna 2018 inventoinnin tekivät Teemu Tiainen ja Timo Sepänmaa.

Aikaisemmat tutkimukset: Jari Okkonen 1994 tarkastus, Pentti Koivunen ja Aulis Forss 1997 tarkastus, Mika Sarkkinen 1998 inventointi, Kaarlo Katiskoski 2008 & 2011 tarkastus,

Tulokset: Vuonna 2020 tarkastetuilla alueilla ei havaittu muinaisjäännöksiä. *Tuulipuiston lopulliselle v. 2020 hankealueelle sijoittuu kolme kiinteää muinaisjäännöstä.* Niistä kaksi löytyi v. 2018 inventoinnissa (raportin kohteet 1 ja 2) ja yksi oli vanhastaan tunnettu (raportin kohde nro 3). V. 2018 inventoinnin perusteella uusi huoltotie muutettiin kiertämään kohde nro 3. Samoin muutettiin alun perin kohteiden 1 ja 2 vierestä kulkevaksi suunniteltu uusi huoltotietä kulkemaan toista kautta.

Nyt uusi huoltotie kulkee lähimmillään 35 m etäisyydellä kohteesta 3 (rakkakuoppia ym.). Tien ja muinaisjäännöksen välillä on rinne. Uusi voimalapaikka sijoittuu 180 etäisyydelle kohteesta 3 (keskipisteet) joka on kuopparakenne. Kohde 2 on etäällä rakennettavista maastoista. Kun muinaisjäännöskohteet 1 ja 3 otetaan tarkoin huomioon ja niitä varotaan rakennusvaiheessa, niin tuulipuistohankkeella ei ole uhkaavaa vaikutusta alueen muinaisjäännöksiin.

Selityksiä: Koordinaatit ja kartat ovat ETRS-TM35FIN koordinaatistossa. Kartat ovat Maanmittauslaitoksen maastotietokannasta 8/2020, ellei toisin mainittu. Muinaisjäännöskisteri on tarkastettu 9/2020. Valokuvia ei ole talletettu mihinkään viralliseen arkistoon, eikä niillä ole mitään kokoelmatunnusta. Valokuvat ovat digitaalisia ja ne ovat Mikroliitti Oy:n serverillä.



Hankealueet sinisellä, voimat vihrein palloin, muinaisjäännökset punaisin palloin.

Inventointi

lin Yli-Olhavan alueelle on suunnitteilla tuulivoimapuisto. Tuulipuiston tuolloisella kolmella hankealueella tehtiin arkeologinen inventointi 2018 ([Tiainen & Sepänmaa 2018](#)). Inventoinnissa tarkasteltiin hankealuetta kokonaisuudessaan, tutkimuksen pääpaino oli muuttuvan maankäytön alueilla, eli suunnitelluilla voimalapaikoilla, sähkö- ja tielinjoilla. Vuoden 2018 inventoinnin jälkeen hankealue oli supistunut kahteen erilliseen ja aiemmasta hieman pienentyneeseen alueeseen. Joitain voimalapaikkoja oli siirretty ja suunnitelmaan lisätty uusia tielinjoja, myös v. 2018 inventoinnissa havaittujen muinaisjäännösten takia. Megatuuli Oy tilaisi aiemmin tarkastamattomien voimalapaikkojen ja uusien tielinjojen arkeologisen täydennysinventoinnin Mikrolitti Oy:ltä. Hannu Poutiainen teki inventoinnin maastotyön yhden hyvin pitkän päivän aikana 30.8.2020, tutkimuksen kannalta hyvissä olosuhteissa.

Tuulivoimapuistoon läntinen suunnitteluala sijoittuu korkeusvälille 50 - 90 m ja itäinen 80 - 105 m mpy korkeusvälille. Karkeasti ajoittaen alueen alimmat korkeussijainnit sijoittuvat Itämeren kivikauden lopun rantakorkeuksille (noin 2500 eKr.) ja ylimmät tasot mesoliittisen kivikauden keskivaiheen rantakorkeuksille (n. 6800 eKr.). Kummallakin suunnittelualueella suunnittelualueelta on siis sen korkeustasojen puolesta mahdollista löytää esihistoriallisia (kivikautisia), rantasidonnaisia pyyntikulttuurin muinaisjäännöksiä. Alueilta ei ennestään tunnettu kivikautisia asuinpaikkoja, mutta nykyisen läntisen hankealueen etelärajan tuntumasta, mutta alueen ulkopuolelta tunnetaan yksi.

Vuoden 2018 inventoinnin valmistelussa selvittiin alueen historiallista asutusta 1840-luvun pitäjäkartoilta. Näiden karttojen perusteella tuulipuiston hankealueille ei ole merkitty asutusta tai muuta arkeologisessa mielessä huomioitavaa. Tarkempia vanhoja karttoja ei katsottu tarpeelli-

seksi tarkastella. Asutusta hankealueilla ei ole nykyäänkään. Alueelta ei siis tuskin löytyy historiallisen ajan asutusjäännöksiä, mutta seutukunnalla tavanomaisia pyyntiin ja elinkeinoihin liittyviä jäännöksiä kuten pyyntikuoppia, terva- ja hiilihautoja alueella voisi periaatteessa sijaita.

Vuoden 2018 inventoinnin jälkeen Yli-Olhavan tuulivoimapuiston nykyiseltä, v. 2020 hankealueelta tunnettiin kolme muinaismuistolaila suojeltua kiinteää muinaisjäännöstä: *Jättiläishalme (1000002769)* kivrakenteet, *Kaihuanvaara 1 (1000038683)* ja *Kaihuanvaara 2 (1000038684)* kuoppajäännöksiä. Kaikki ovat ajoittamattomia jäännöksiä, jotka voivat olla yhtäläillä esihistoriallisia tai historiallisia. Vuoden 2020 inventoinnissa ei alueelta löydetty lisää muinaisjäännöksiä.

Maamittauslaitoksen laserkeilausaineistosta laadituista viistovalovarjosteista sekä samasta aineistosta laaditusta Maanmittauslaitoksen paikkatietoikkunan rinnevarjostuksesta pyrittiin alueelta paikantamaan arkeologisesti mielenkiintoisia maarakenteita ja pinnanmuotoja, kuten tervahautoja ja muinaisrantoja. Nämä havainnot, yhdessä maastossa, paikanpäällä tehtyjen havaintojen kanssa ohjasivat maastotyön kohdentumista v. 2018 ja pienemmässä määrin v. 2020.

Maastotyön pääpaino oli tuulivoimapuiston suunnitteluaineiston mukaisissa rakennettavissa maastoissa: voimalapaikoissa, sähköasemien paikoilla sekä uusien tielinjojen maastoissa. Sähkönsiirtolinjaa tarkasteltiin vain v. 2018. Olemassa olevien, huoltoteiksi kunnostettavien teiden ka tieurien reunoja tarkasteltiin. Kaikkia rakennettavia maastoja ei paikan päällä tarkastettu. Vain ns. kuivanmaan alueet tarkastettiin ja tasaisissa suometsissä tai soissa olevia maastoja ei pääsääntöisesti katsottu. Nämä maastot tarkastettiin vain laserkeilausaineistosta ja jos siinä ei mitään epäilyttävää havaittu, paikkaa ei tarkastettu.

Paikoilla, missä arveltiin voivan sijaita maanalaisia muinaisjäännöksiä, kuten kivikautisia asuinpaikkoja, tehtiin myös koekuopitusta ja käsikairauksia. Kaikkialla tarkasteltiin maastonkohtia, missä maaperä oli esillä, kuten tieleikkauksia, tuulenkaatoja ja metsänhoidossa tehtyä avoimia maalaikkuja.

Vuonna 2020 tarkastettiin maastossa ne kuivanmaan voimalapaikat, tiet ja sähköasemat, joita ei tarkastettu maastossa v. 2018. Kuten v. 2018 niin nytkin ne tarkastamattomat tieosuudet ja voimalapaikat jotka sijaitsevat soissa ja piirteettömissä suometsissä jätettiin vain laserkeilausaineiston varaan – ellei siinä jotain tarkastamisen arvoista havaittu, paikalle ei menty.

V. 2020 tarkastettiin maastossa kaikkiaan kahdeksan voimalapaikkaa ja seitsemässä kohdin uutta tielinjaa. Missään ei havaittu mitään muinaisjäännökseen viittaavaa, joten v. 2018 inventoinnin tulokseen ei tullut lisättävää. Tuulipuiston kaikki rakennettavat kuivanmaan alueet on siis tarkastettu maastossa v. 2018 ja 2020. Alueella on kolme kiinteää muinaisjäännöstä.

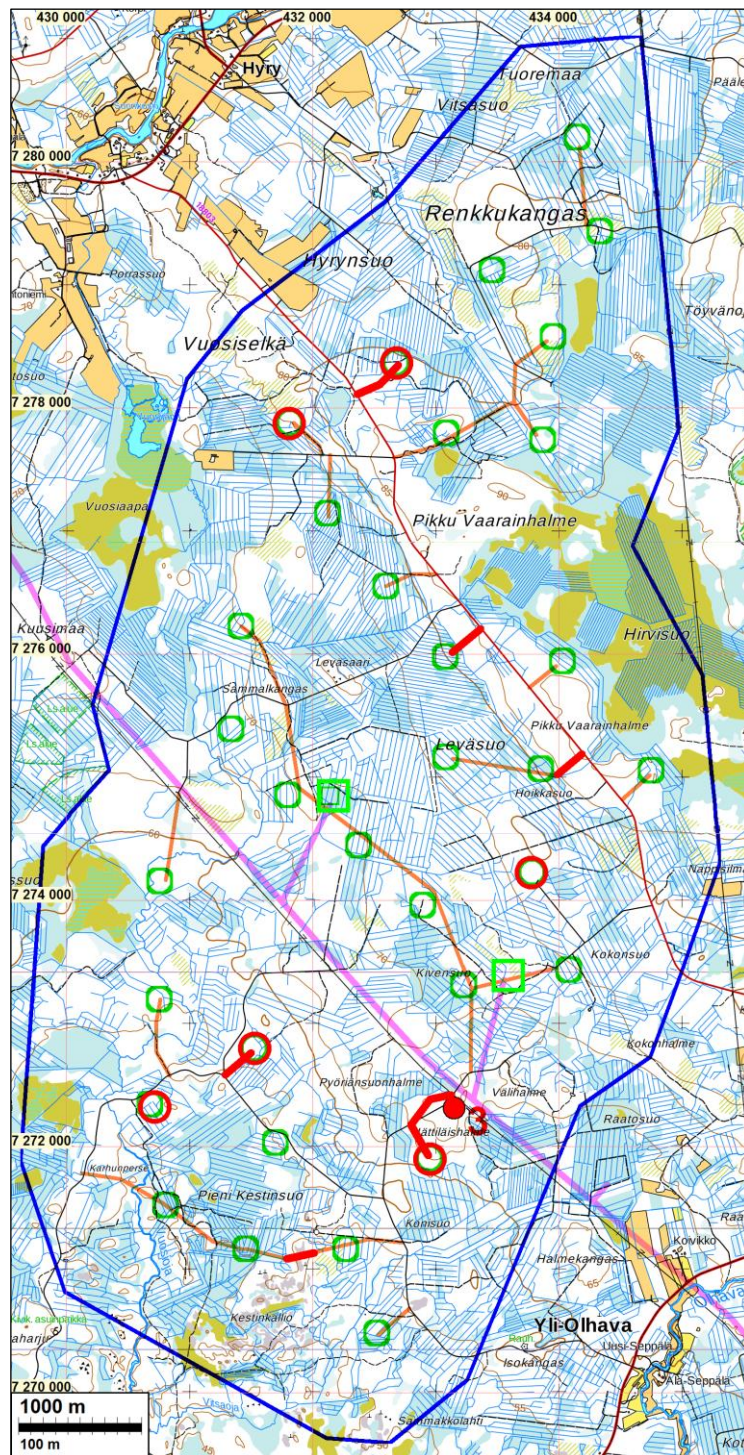
28.9.2020

Hannu Poutiainen, Timo Jussila

Lähteet

- Koivunen, Pentti ja Forss, Aulis 1997. Ii, Yli-Olhava, Jättiläishalme. Tarkastuskertomus 1997.
 Peruskartat 2543 07, 1957. 3512 06, 1958. 3215 09, 1966. 3521 04, 1965. Maanmittauslaitos.
 Sarkkinen, Mika 1998. Ii. Inventointi 1998. Raportti.
 Siiriäinen Ari 1978 : Archaeological Shore Displacement Chronology in Northern Ostrobothnia, Finland. Iskos 2. 5-24.
 Åkerman, D. 1846. Kuivaniemen pitäjänkartta. maanmittauslaitos. Myöhemmin nimetyt karttalehdet, 2543 07, 3512 06, 3512 09 ja 3521 04.

Kartat

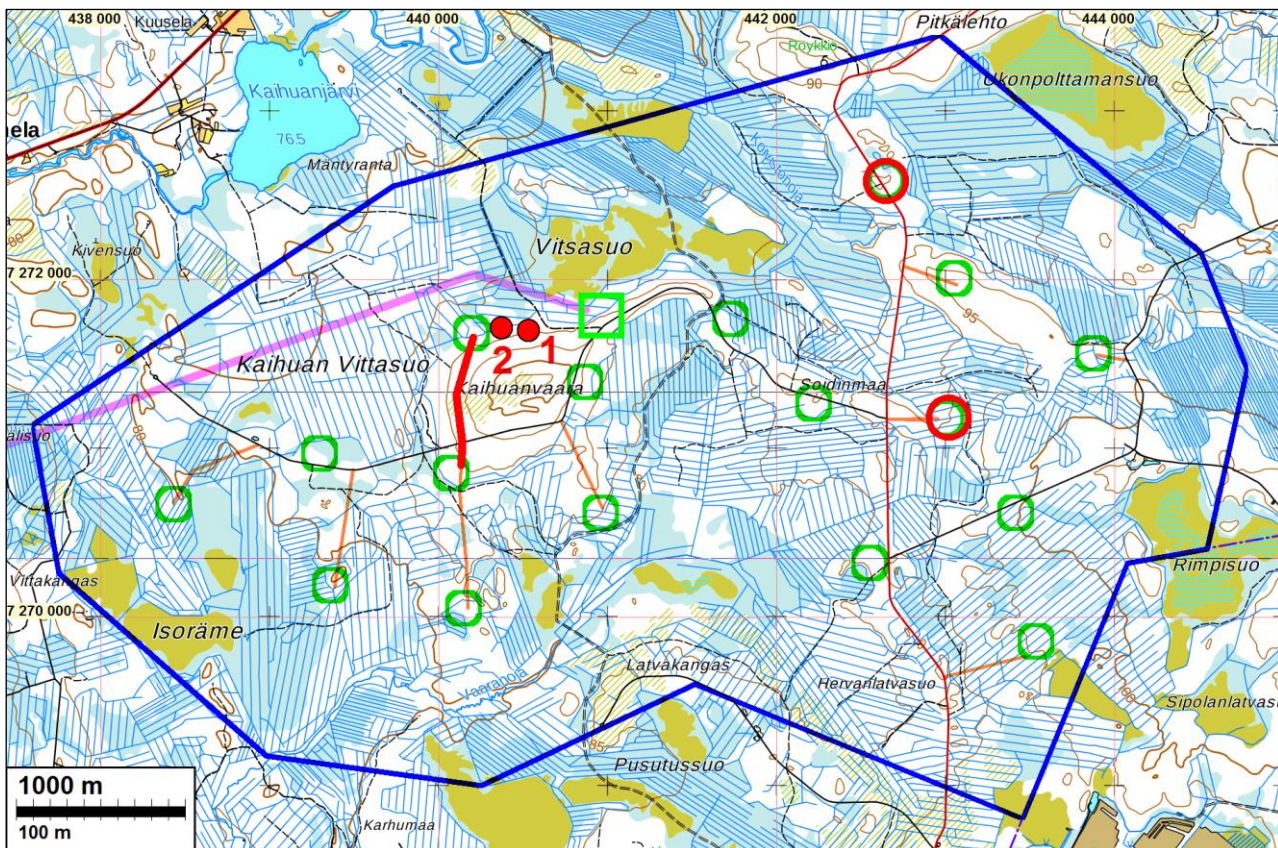


Läntisempi hankealue. Muinaisjännös punaisella pallolla (raportin kohde nro 3)

Voimalapaikat vihrein ympyröin. Vuonna 2020 maastossa tarkastetut voimalapaikat punaisin ympyröin. Uudet tiet ruskein viivoin, nyt tarkastetut uudet tiet punaisin viivoin.

Sähkösiirtolinja sinipunaisella viivalla ja sähköasemat vihrein neliöin. Näiden osalta kartassa on inventointiajankohdan tieto kahdesta vaihtoehdoisesta sähköaseman paikasta. Myöhemmin saatiin tieto että niistä toteutetaan luoteisempi asema ja sinne menevä siirtolinja. Kummatkin on siis maastossa tarkastettu

Muut kuivalle maalle sijoittuvat rakennettavat maastot on tarkastettu v. 2018.



Itäisempi hankealue.
Merkkien selitykset edellisellä sivulla.

Kuvia

Kuvat on otettu vuoden 2020 inventoinnin maastotyössä.



Vasen. Uuden tielinjan aluetta Jättiläishalmeen paikkeilla. Maasto on moreenipohjaista sekametsää ja korkokuvultaan laakeaa. Oikea. Voimalan paikka Jättiläishalmeen eteläosassa. Maaperä on moreenia. Maasto on laakeaa, osin kosteapohjaista ja sekametsää kasvavaa.



Vasen. Uuden tielinjan aluetta Pyöriänsuonhalmeen luoteispuolella olevalle voimalanpaikalle. Maasto on lähes tasaista korpea.



Vasen. Karhunperseen eteläpuolella olevalle voimalanpaikalle johtavat reitit ovat hankalakulkuisia ja soisia. Voimalanpaikan maasto on hyvin laakea. Oikea. Uuden tielinjan aluetta Kestinsuon Kaakkoispuolella. Paikalla on soiden ympäröimä kallioalue.



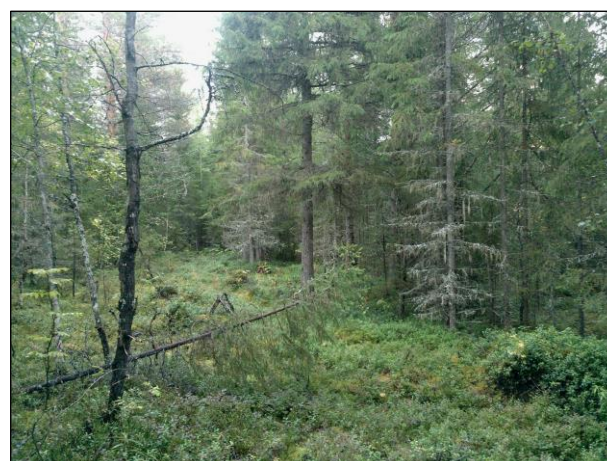
Vasen. Lohkareista ja kosteapohjaista, soiden rajaamaa moreeniimaastoa voimalanpaikalla Vuosiselän kaakkoispuolella. Oikea. Uuden tielinjan aluetta Leväsuon pohjoispuolella. Paikalla on vanha, suhteellisen leveä tieura.



Uuden tielinjan aluetta Hoikkasuon koillispuolella. Paikalla on vanha, suhteellisen leveä tieura. Maasto on hyvin loivapiirteistä ja osin kosteapohjaista.



Vasen. Voimalanpaikka Hoikkasuon lounaispuolella. Alue on laakea, kivinen ja lohkareinen moreenialue. Puusto on metsänhakuun jäljiltä nuorta ja tiheäkasvuista. Oikea. Nuorta taimikkoa hakkuualueella tielinjalla Kaihuanvaaran länsiosassa. Maapohja on lähinnä kivistä moreenia.



Vasen. Kivikkoista, osin kosteapohjaista metsämaastoa tielinjalla Kaihuanvaaran länsiosassa. Oikea. Voimalanpaikka Ukonpolttamansuon lounaispuolella. Paikka on soiden ympäröimä kivinen kumpare.

Muinaisjännökset

1 II KAIHUANVAARA 1

Mjtunnus: 1000038683
 Laji: kiinteä muinaisjännös
 Tyyppi: kuoppajännös
 Ajoitus: ajoittamaton

Koordin: N 7271696 E 440533 z 90 ± 1,5 m mpy

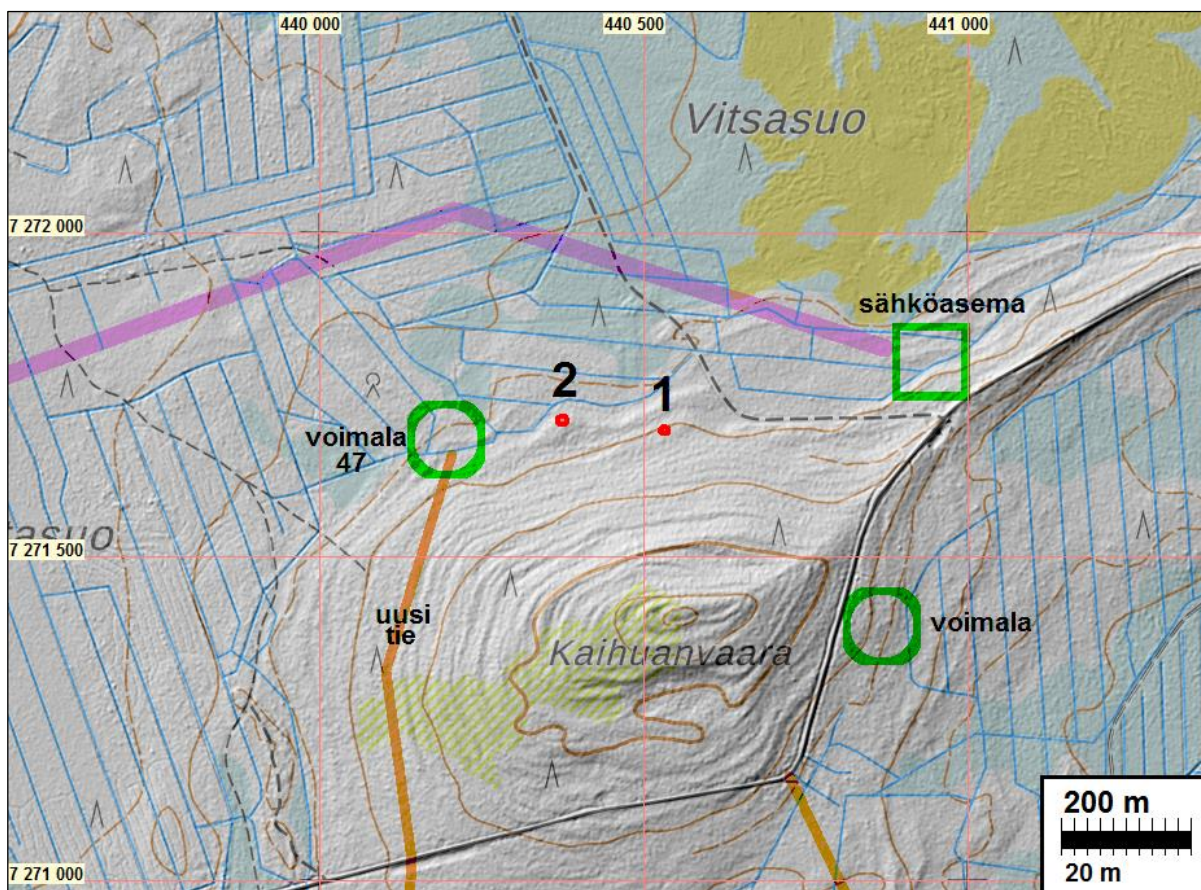
Tutkijat: Tiainen ja Sepänmaa 2018 inventointi

Huomiot: Tiainen & Sepänmaa 2018:
 Kaihuanvaaran pohjoislaidalta, noin 90 metrin korkeustasolta, havaittiin kuoppajännös. Kuoppa on halkaisijaltaan noin 1,8 m, syvyys noin 90 cm. Kuopan pohjalta ja reunoille tehtiin koekuoppia, joista paljastui noin 15 cm huuhtoumakerros – kuoppa ei siis voi olla kovin nuori.

Maaperä alueella on hyvin vähäkivistä hiekkaa. Alue on avarapohjaista sekatalousmetsää, jossa näkyvyys on hyvä, joskin raivausjäte peitti osittain maanpintaa.

Vuoden 2018 tuulivoimapuiston suunnitteluaineistossa kohdalla on suunniteltu rakennettavaksi uusi tie, joka kulkisi suoraan havaitun kuoppajännöksen päältä.

2020: Tie on siirretty kulkemaan muualta. Hanke ei uhkaa tätä muinaisjännöstä





Kuva 2018: Lapio pystyssä kuopan pohjalla. Pohjoiseen.

2 II KAIHUAANVAARA 2

Mjtunnus: 1000038684
 Laji: kiinteä muinaisjäännös
 Tyyppi: kuoppajäännös
 Ajoitus: ajoittamaton

Koordin: N 7271712 E 440375 z 88 ± 2 m mpy

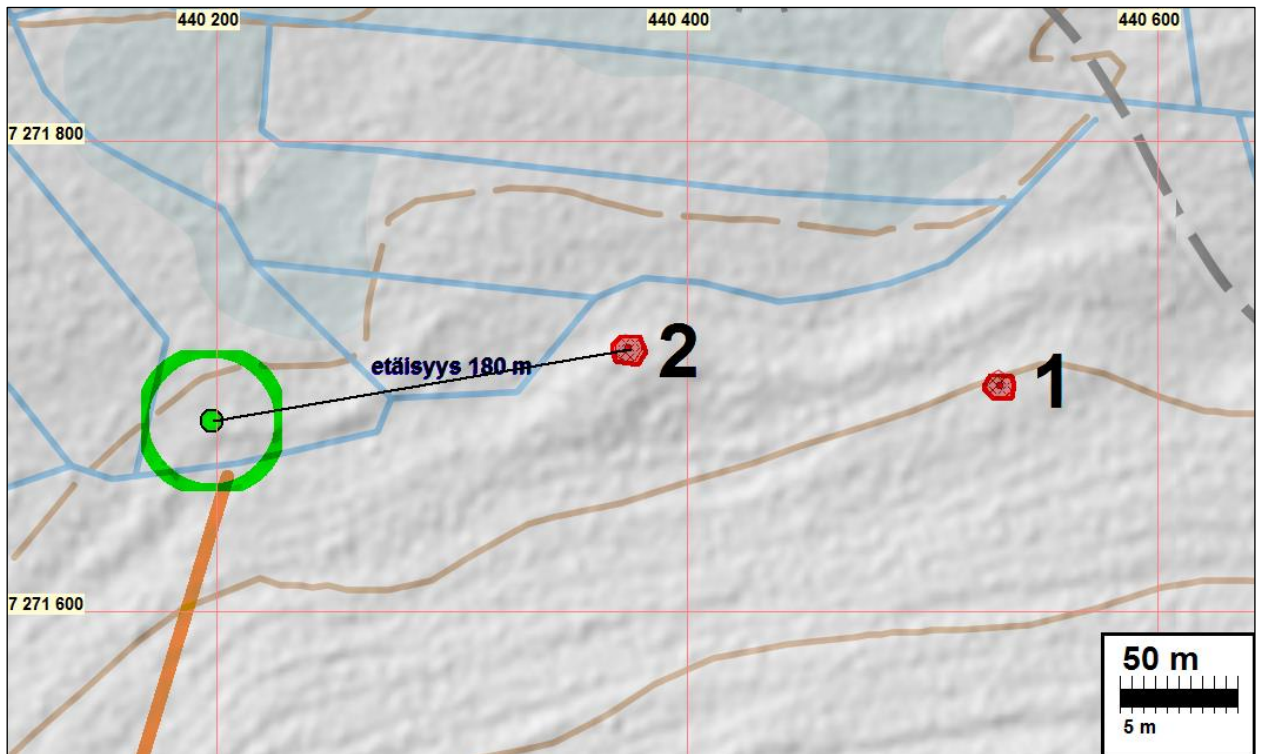
Tutkijat: Tiainen ja Sepänmaa 2018 inventointi

Huomiot: Tiainen & Sepänmaa 2018:

Edellisestä kuopasta noin 160 m länteen havaittiin toinen kuoppa. Tämän kuopan koko oli noin 2 x 3 m ja syvyys noin 60 cm. Sen pohjalle ja reunalle tehdyissä koe-kuopissa huuhtoumakerroksen paksuus vaihteli 10 ja 15 cm välillä – tämäkään kuoppa ei voi olla aivan nuori. Maaperä paikalla on hyvin vähäkivistä hiekkaa. Kuoppa sijaitsee matalalla kummulla, jossa kasvaa varpua yms. matalaa kasvustoa.

V. 2018 suunnitelmassa Tuulivoimapuiston suunnitteluaineistossa kohdalla on suunniteltu rakennettavaksi uusi tie, joka kulkisi vajaa 30 metriä kuoppajäännöksen eteläpuolelta.

2020: Tie on siirretty tulemaan voimalapaikalle etelästä, jolloin se ei mitenkään uhkaa tätä jäännöstä. Uuden voimalan keskipiste on tästä muinaisjäännöksestä 180 m länteen. Voimalaa rakennettaessa on hyvä tarkkailla ja varmistaa, että rakennusaikaiset työt eivät ulotu muinaisjäännöksen lähelle.



Kuva 2018. Lappo pystyssä kuopan keskellä. kaakkoon.

3 II JÄTTILÄISHALME

Mjtunnus: 1000002769
 Laji: kiinteä muinaisjäännös
 Tyyppi: kivirakenteet
 Ajoitus: ajoittamaton

Koordin: N 7272310 E 433151 z 72,5 - 75 m mpy

Tutkijat: Pentti Koivunen ja Aulis Forss 1997 tarkastus, Mika Sarkkinen 1998 inventointi, Tiainen ja Sepänmaa 2018 inventointi

Huomiot: Muinaisjäännösrekisteri:

Kohde sijaitsee Kaihuanjärvestä noin 5,5 km länteen ja Olhavanjoesta noin 2,4 km luoteeseen olevan Jättiläishalme-nimisen kankaan laen tuntumassa, noin 0,1 km voimalinjasta lounaaseen. Kohteen pohjoispuolella on soranottoaika, jonne tulee tie Vuosiojan metsäautotieltä. Alue on korkean moreenikankaan kivikkoista lakea ja sen lähistöä. Kankaan korkeimman kohdan itäreunalla on ainakin kaksi kiviröykkiötä, joista toisen halkaisija on noin 4 m ja sen keskellä on kuoppa. Toinen on hieman selvempi, halkaisijaltaan noin 6 m. Laen halki kulkevan tien luoteispuolella on lisäksi kehäröykkiö tai rakkakuoppa. Kankaan laella on sorantarkistuskuoppia, jotka lienevät tuhonneet osan muinaisjäännöksestä.

Tiainen & Sepänmaa 2018:

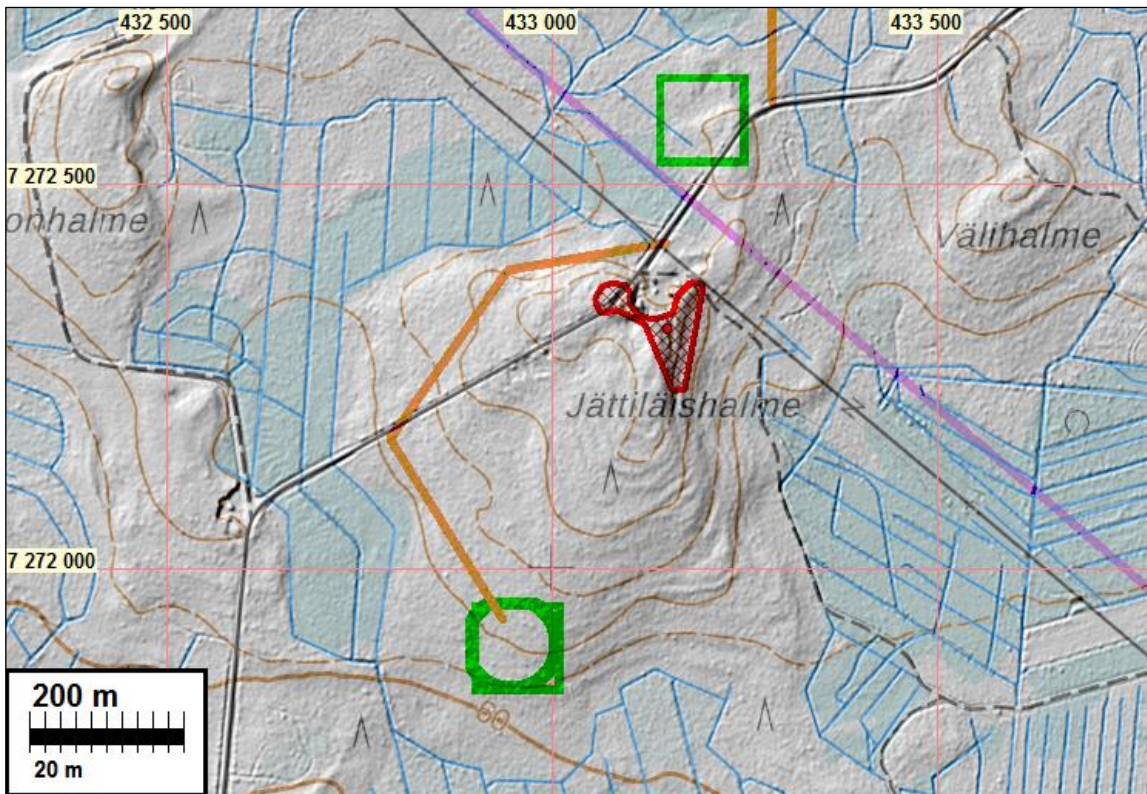
Kohdetta tutkittiin vain tienvarren molemmin puolin parinkymmenen metrin etäisyydellä tiestä. Mäen lakialueella, viitisen metriä tien luoteisleikkauksesta luoteeseen, todettiin kehäröykkiö tai rakkakuoppa (halk. noin 2,5 m) koordinaattipisteessä N 7272359 E 433082. Tien kaakkoislaidalla oli halkaisijaltaan 3 - 3,5 m, korkeudeltaan noin 60 cm kiviröykkiö koordinaattipisteessä N 7272342 E 433085. On mahdollista, että kyseinen röykkiö on seulakivikasa tai tietä tehtäessä puskettu, mutta on myös mahdollista että kyseessä on muinaisjäännös.

Kohde sijaitsee keskimmaisella tuulivoimaloiden suunnittelualueella. Nykyinen tie kulkee kohteen poikki (on uurrettu max, noin 3 m syvään). Mikäli tietä on tarkoitus tällä kohtaa parantaa, uhkaa se tien molemmin puolin olevia muinaisjäännösrakenteita.

2020: Uusi tie rakennetaan muinaisjäännöksen pohjoispuolelle, lähimmillään noin 35 m etäisyydelle muinaisjäännöksen luoteisreunasta. Tien ja jäännöksen välillä on rinne ja tie kulkee rinteen alapuolella. Siten tie ei uhkaa muinaisjäännöstä, mutta rakentamisen aikana on syytä varmistaa se, että työ ei missään vaiheessa ulotu muinaisjäännöksen lähelle ja että työ ei ulottuisi suunniteltua tietä etelämmäksi.



Kuvat v. 2018. Vasemmalla Kuvan keskellä Teemu Tiainen alueen halki kulkevan tien luoteispuolella olevan rakkakuopan kaakkoislaidalla. Kuvassa näkyvä kivikko on tienleikkausta. Kuvattu luoteeseen. Oikealla alueen halki menevä vanhan tieuran kaakkoislaidalla oleva kivikasa, koko noin 3 x 3,5 x 0,6 m. Epäselvää onko kysymyksessä uudenaikainen puskukivi- tai seulakivikasa vai muinaisjäännös. Kuvattu lounaaseen.



Muinaisjäännösrajaus punaisella, uusi tie ruskealla ja sähkönsiirtolinja sinipunaisella, voimalapaikka vihreä ympyrä ja vaihtoehtoinen sähköaseman paikka vihreä neilö.

