

---

# LUONTOSELVITYS

---

## TIMPURINTIEN ASEMAKAAVA

20602866

IIN KUNTA



15.9.2020

**SWECO YMPÄRISTÖ OY**  
**OULU**

1 (12)

---

**Sweco Ympäristö Oy**

Ilmalanportti 2, 00240 **Helsinki**  
Rautatiekatu 33, 90100 **Oulu**  
Hatanpään valtatie 11, 33100 **Tampere**  
Uudenmaankatu 19 A, 20700 **Turku**

[www.sweco.fi](http://www.sweco.fi)  
[etunimi.sukunimi@sweco.fi](mailto:etunimi.sukunimi@sweco.fi)  
puh. 0207 393 000

Y-tunnus 0564810-5

## Sisällysluettelo

<b>1</b>	<b>JOHDANTO</b> .....	<b>3</b>
<b>2</b>	<b>AINEISTO JA MENETELMÄT</b> .....	<b>4</b>
<b>3</b>	<b>MAA- JA KALLIOPERÄ SEKÄ TOPOGRAFIA</b> .....	<b>4</b>
<b>4</b>	<b>PINTA- JA POHJAVEDET</b> .....	<b>6</b>
<b>5</b>	<b>KASVILLISUUS</b> .....	<b>7</b>
<b>6</b>	<b>LINNUSTO JA MUU ELÄIMISTÖ</b> .....	<b>10</b>
<b>7</b>	<b>LUONTOARVOT</b> .....	<b>10</b>
	7.1 NATURA- JA SUOJELUALUEET .....	10
	7.2 ARVOKKAAT LUONTOKOhteET.....	11
	7.3 HUOMIOITAVA LAJISTO.....	11
<b>8</b>	<b>YHTEENVETO JA SUOSITUKSET</b> .....	<b>11</b>
<b>9</b>	<b>LÄHTEET</b> .....	<b>11</b>

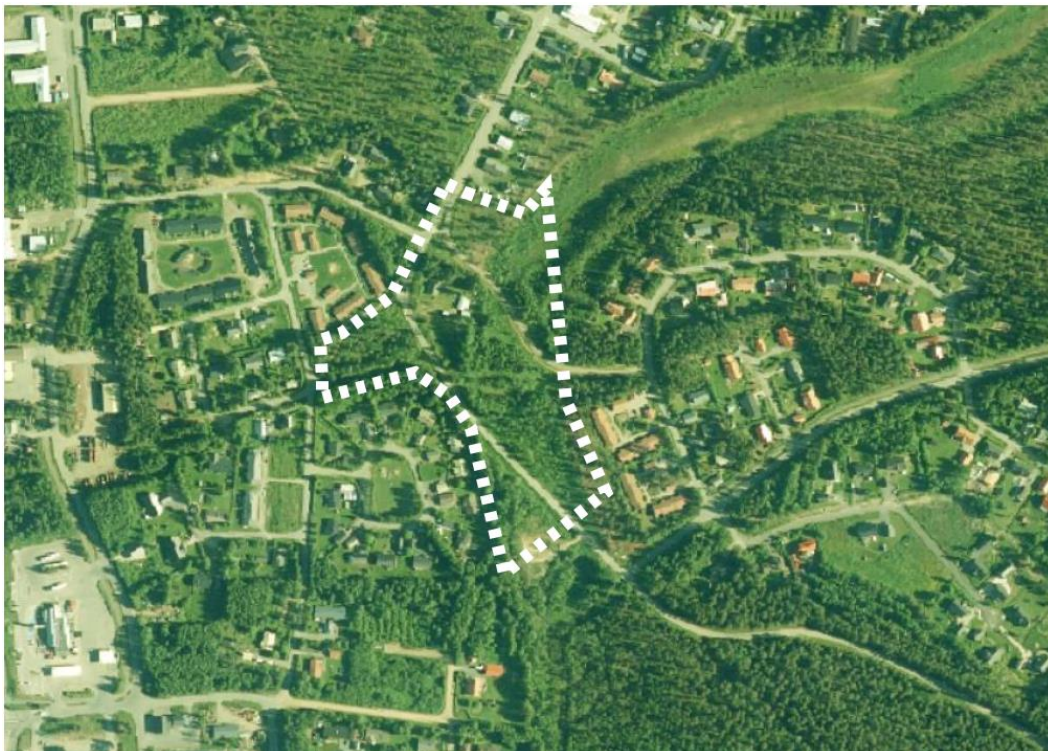
## LIITE 1 Arvokkaat luontokohteet

## 1 JOHDANTO

Sweco Ympäristö Oy:ssä laaditaan asemakaavaa Timpurintien alueelle. Pohjois-Pohjanmaan ELY-keskus on antamassaan lausunnossa edellyttänyt, että vaikutusten arvioinnin pohjaksi olemassa olevaa aineistoa (FCG 2012, lin osayleiskaavan laajennus 2025) tulee täydentää maastoselvityksellä sekä mahdollisten viitasammakon lisääntymis- ja levähdyspaikkojen tarkastelulla.

Suunnittelualue sijaitsee lin keskustaajamassa kuntakeskustan kaakkoispuolella Tikkasenharjun asuinalueen välittömässä läheisyydessä. Asemakaavan laatimisen tavoitteena on muun muassa osoittaa nykyinen maantie (Sorosentie) kaduksi ja tutkia mahdollisuutta täydennysrakentamiseen. Asemakaavalla suunnitellaan myös alueen virkistyskäytön sekä kävelyn ja pyöräilyn ratkaisut. Suunnittelualueita ympäröivillä alueilla on voimassa olevat tai parhaillaan laadittavana olevat asemakaavat, joten tavoitteena on myös saada koko alue asemakaavoitetuksi.

Kaava-alueen raja on esitetty kuvassa 1. Alueen koko on noin 3,9 ha. Luontoselvitykseen on koottu olemassa oleva tieto alueen luonnonympäristöstä, jota on tarkennettu maastokäynnillä 15.7.2020. Luontoselvityksen on tehnyt FM biologi Aija Degerman Sweco Ympäristö Oy:stä.



Kuva 1. Selvitysalueen raja.

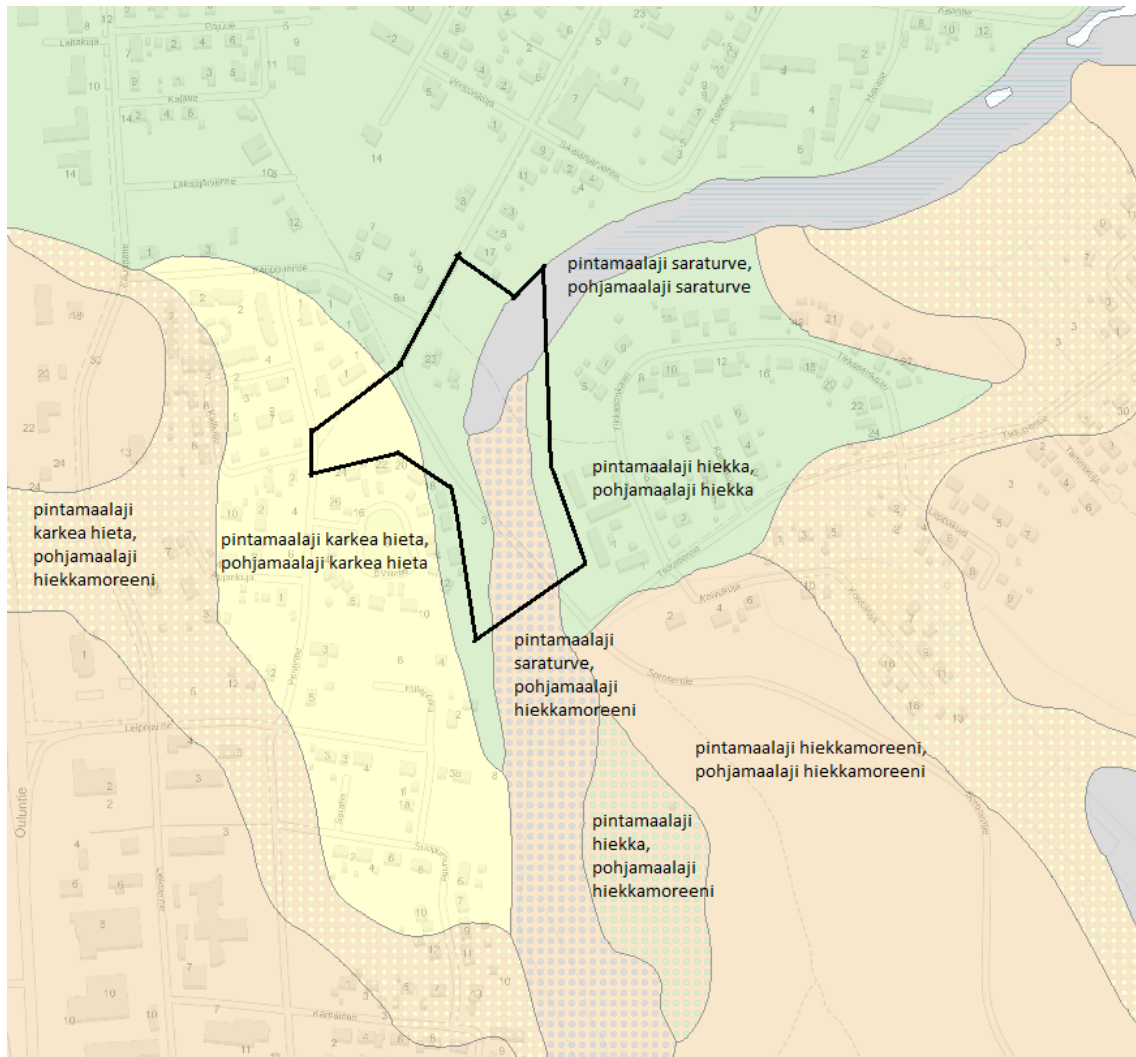
## **2 AINEISTO JA MENETELMÄT**

Luontoselvityksessä kuvataan kasvillisuuden ja luonnon yleispiirteet ja luontoarvojensa puolesta huomioitavat kohteet. Arvokkaita luontokohteita ovat luonnonsuojelulain (29 §), metsälain (10 §) ja vesilain (10 §) mukaiset suojellut luontotyytit, uhanalaiset luontotyytit (Kontula ja Raunio 2018) ja muut kasvillisuudeltaan huomionarvoiset kohteet ja lajiesiintymät. Arvokkaita lajeja ovat luontodirektiivin mukaiset, erityisesti suojeltavat, Suomen kansainväliset vastuulajit, uhanalaiset (Hyvärinen ym. 2019) ja muut huomionarvoiset lajit. Kasvillisuus- ja luontotyyppikartoitus on tehty maastokäynnillä 15.7.2020. Alueelta on tarkasteltu luontodirektiivin liitteen IV lajille viitasammakolle sopivia elinympäristöjä.

Lähtötietoina selvityksessä on käytetty peruskarttoja, ilmakuvia ja ympäristöhallinnon Karpalo- ja Eliölajit-tietokantojen (uhanalaiset lajit, Pohjois-Pohjanmaan ELY-keskus, tietopyyntö) tietoja, Metsäntutkimuslaitoksen valtakunnan metsien inventoinnin kartta-aineistoja, Metsäkeskuksen tietokannan Metsään.fi tietoja ja lin keskustan osayleiskaavaa ja selvityksiä (FCG 2012, 2016; Natans Oy 2013).

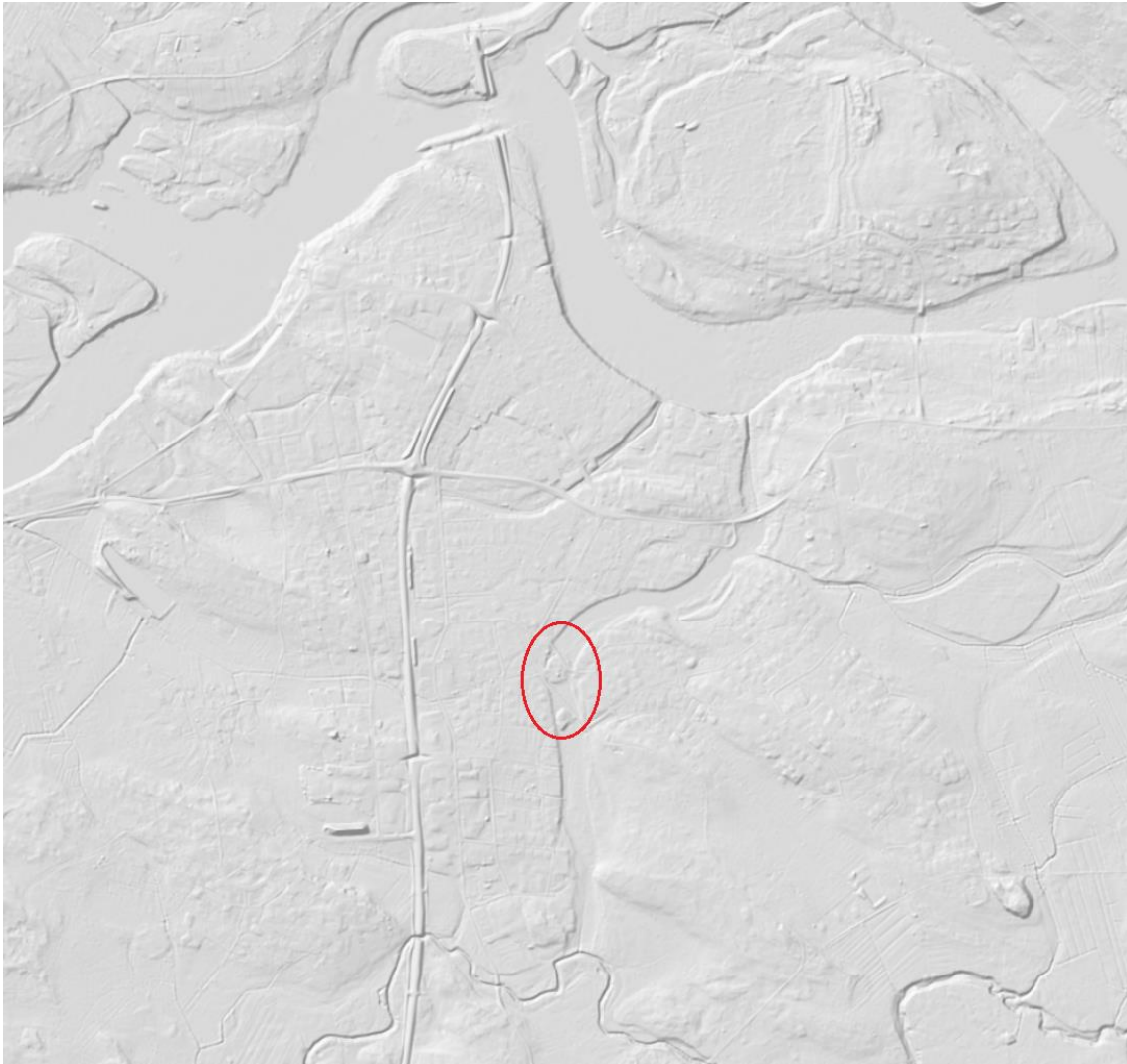
## **3 MAA- JA KALLIOPERÄ SEKÄ TOPOGRAFIA**

Alueen kallioperä on migmatiittista tonaliittia. Maaperä on esitetty kuvassa 2. Alueen alavalla keskiosalla tulvauoman kohdalla maaperä on saraturvetta ja sen ympärillä hiekkaa. Länsiosassa on karkeaa hietaa.



Kuva 2. Kaava-alueen maaperä. (Maankamara-karttapalvelu, GTK)

Alueen korkokuva on esitetty kuvassa 3. Korkokuvassa erottuu hyvin suunnittelualan keskiosassa oleva entinen lijoen tulvauoma.



Kuva 3. Suunnittelualueen sijainti ympyröitynä. Korkokuvassa erottuu hyvin alueen keskiosassa oleva entinen lijoen tulvauoma.

#### 4 PINTA- JA POHJAVEDET

Kaava-alueella ei ole pintavesiä. Alueen eteläpuolella noin 700 m etäisyydellä virtaa Räänänperällä mereen laskeva soilta alkunsa saava noin 20 km pitkä Liesoja. Sorosentien eteläpuolella entinen tulvauoma on ojitettu ja vedet laskevat Liesojaan.

Kaava-alueella tai sen läheisyydessä ei ole luokiteltuja pohjavesialueita. Lähimmät pohjavesialueet sijaitsevat vajaan 3 km päässä alueen eteläpuolella.

## 5 KASVILLISUUS

Sorosentien varressa ja rakennettujen alueiden ympärillä kasvaa lähinnä lehtipuustoa. Kaava-alueen kaakkoispuolella on mäntyvaltaista tuoretta/kuivahkoa kangasmetsää. Alueella ei ole vanhaa tai luonnontilaista metsää, vaan puusto on iältään melko nuorta.

Maannouseminen ja lijoki ovat vaikuttaneet alueen luontoon. Maannousemarannikon sukkessiokehitys näkyy kasvillisuudessa. Lijokisuistossa on vanhoja jokiuomia, jotka aluksi ovat ravinteikkaita ja reheväkasvuisia, mutta ajan kuluessa ne ovat karuuntuneet ja kasvaneet umpeen. Suistometsissä on vanhoja uomien painanteita. Joesta kuroutuneissa uomissa on oma tyypillinen kasvillisuutensa (Natans oy 2013).

Alueen keskellä on vanha lijoen tulvauoma, joka on soistunut. Kaava-alueella uoman alueella on märkää pensaikkoista ja avoluhtaa. Uoman poikki kulkee pyörätie, jonka varressa on tiheää kiiltopajupensaikkoa ja lehtipuustoa. Kaava-alueen ulkopuolella uoman alueella on ilmakuvatarkastelun mukaan keskiosissa avointa nevaa ja uoman päässä Asematien luona pieni lampi, noin 700 m etäisyydellä kaava-alueesta.

Sorosentien eteläpuolella on maanläjityspaikka. Alueella kasvaa vieraslajiksi luokiteltua komealupiinia.

Yleiskuvia alueesta on esitetty kuvissa 4-8.



Kuva 4. Koivikkoa Sorosentien länsipuolella.



Kuva 5. Sorosentien varsi on puustoinen. Kuva kaakon suuntaan.





Kuva 6. Timpurintien ja Tikkasenkaaren välinen pyörätie ylittää vanhan tulvauoman.



Kuva 7. Sorosentien ja Tikkasenkaaren välissä on luhtaista suota vanhan tulvauoman alueella.



Kuva 8. Maanläjitys paikalla Sorosentien eteläpuolella kasvillisuus on heinävaltaista.

## **6 LINNUSTO JA MUU ELÄIMISTÖ**

Alueen nisäkäslajisto on tavanomaista havumetsien lajistoa.

lijoen tulvauomilla on suuri merkitys linnustolle ja hyönteisille, esimerkiksi sudenkorennoille (Natans Oy 2013). Linnuille uomat tarjoavat pesimä- ja ruokailupaikkoja sekä suojaa.

Luontodirektiivin liitteen IV lajeista viitasammakolle sopivaa elinympäristöä voi olla vanhan tulvauoman alueella. Noin 700 m kaava-alueen koillispuolella uomassa on pieni lampi. Kaava-alueella ei ole viitasammakon lisääntymis- ja levähdyspaikoiksi sopivia vesistöjä.

## **7 LUONTOARVOT**

### **7.1 Natura- ja suojelualueet**

Kaava-alueella ei ole Natura-alueita, luonnonsuojelualueita, kallio- tai maaperän suojelun kannalta arvokkaita alueita, linnustollisesti arvokkaita alueita tai perinnemaisemakohteita. Lähin Natura-alue on lijoen suisto (FI1100601, SCI) noin 2,5 km kaava-alueen luoteispuolella.

## 7.2 Arvokkaat luontokohteet

Alueella ei ole luonnonsuojelulain, metsälain tai vesilain mukaisia kohteita.

Kaava-alueen koillispuolella on lijoen vanha soistunut tulvauoma, joka ulottuu osin kaava-alueelle. Timpurintien ja Tikkasentien välinen pyörätie ylittää suon kaava-alueella ja on muuttanut tulvauoman luonnontilaa. Pyörätien kohdalla on myös sähkölinja. Uoman alueella on avo- ja pensaikkoluhtaa. Alue on ympäristöstään erottuva luonnontilaisen kaltainen suo ja se on rajattu arvokkaana luontokohteena. Aluerajaus on esitetty liitteessä 1.

## 7.3 Huomioitava lajisto

Natans Oy:n (2013) luontoselvityksessä ja Laji.fi -tietokannassa ei ole mainittu erityistä huomioitavaa kasvilajistoa alueelta. Maastokäynnillä havaittiin silmälläpidettävää ahokissankäpälää Sorosentien varressa lähimmillään noin 200 m etäisyydellä kaava-alueesta.

## 8 YHTEENVETO JA SUOSITUKSET

Vanha lijoen tulvauoma olisi syytä säilyttää nykyisellään. Ympäristöstään erottuva suoalue on luonnon monimuotoisuutta lisäävä kohde. Muutoin kaava-alueella ei ole erityisiä suunnittelussa huomioon otettavia luontoarvoja.

## 9 LÄHTEET

FCG, 2016. Iin keskustan osayleiskaava. Kaavaselostus.

FCG, 2012. Iin keskustaajaman osayleiskaavan laajennus (Asemakylän osayleiskaava) 2025. Kaavaselostus.

GTK, Maankamara-karttapalvelu. Osoitteessa:

<https://gtkdata.gtk.fi/Maankamara/index.html>

Hyvärinen, E., Juslen, A., Kemppainen, E., Uddström, A. & Liukko, U.-M. 2019. Suomen lajien uhanalaisuus – Punainen kirja 2019. Ympäristöministeriö ja Suomen ympäristökeskus.

Kontula, T. ja Raunio, A. (toim.) 2018: Suomen luontotyyppien uhanalaisuus. Suomen ympäristö 5/2018. Osat I ja II. Suomen ympäristökeskus ja Ympäristöministeriö, Helsinki.

Kulttuuriympäristön palveluikkuna. Osoitteessa:

[https://www.kyppi.fi/palveluikkuna/mjreki/read/asp/r\\_eihakuehtoa.aspx](https://www.kyppi.fi/palveluikkuna/mjreki/read/asp/r_eihakuehtoa.aspx)

Laji.fi, Suomen Lajitietokeskus. Osoitteessa:

<https://laji.fi/> (luettu 7.9.2020)

Metsään.fi -karttapalvelu. Osoitteessa:

<https://www.metsaan.fi/karttapalvelut>

Metsäntutkimuslaitos. Monilähteisen valtakunnan metsien inventoinnin (MVM) kartta-aineistot. Karttapalvelu Paikkatietoikkuna

<https://kartta.paikkatietoikkuna.fi> (luettu 14.7.2020)

Natans Oy, 2013. Iin keskustan osayleiskaavan luontoselvitys.

Vesilaki

<https://www.finlex.fi/fi/laki/ajantasa/2011/20110587>

Ympäristöhallinnon karttapalvelu Karpalo. Osoitteessa:

<https://www.p2.ymparisto.fi/KarpaloSilverlight/>



### Arvokkaat luontokohteet

- kaava-alueen rajaus
- tulvauoma, suo
- ahokissankäpälä (NT)