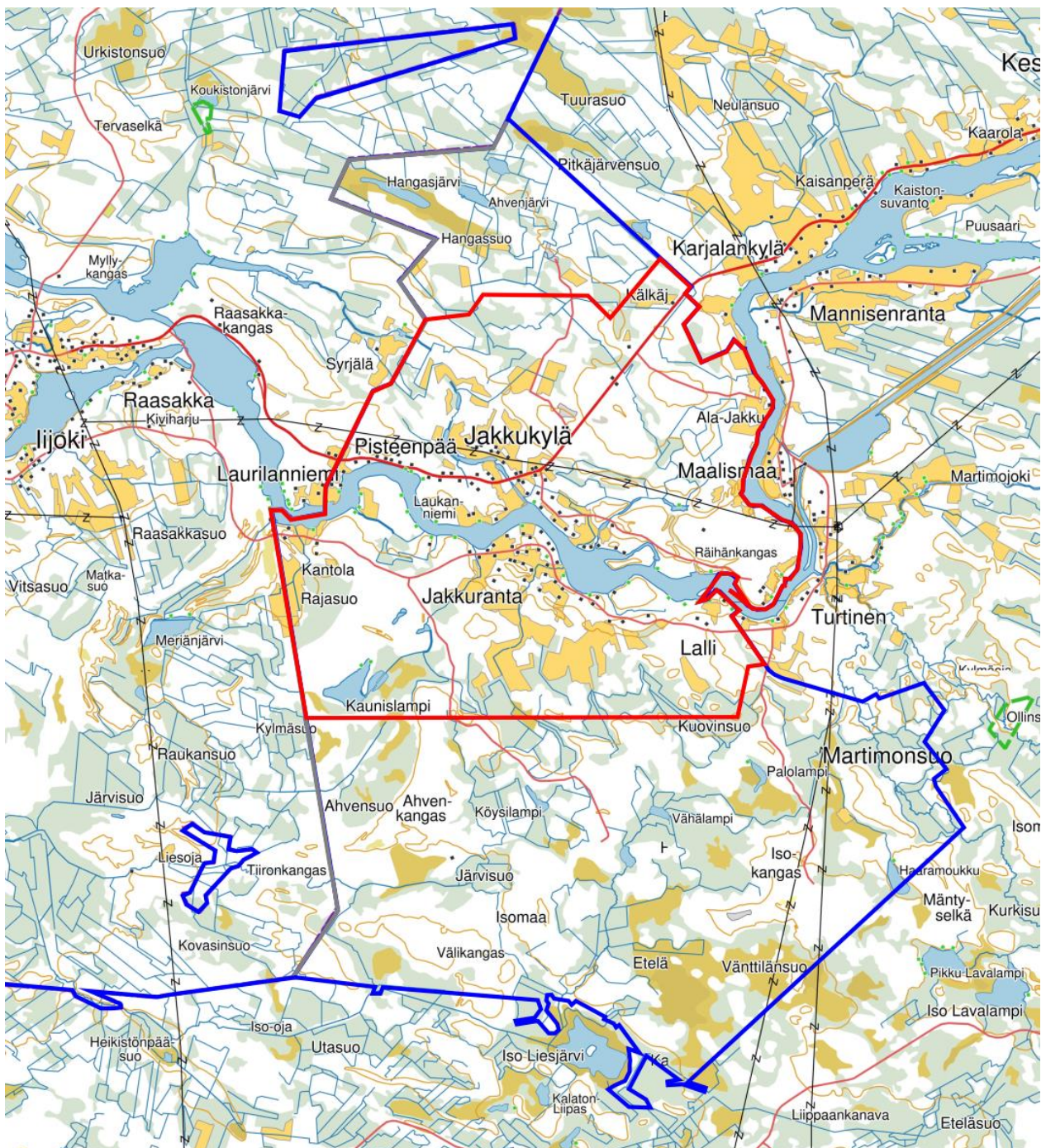


**Jakkukylän osayleiskaava 2040**

**OSALLISTUMIS- JA ARVIOINTISUUNNITELMA 14.12.2018 (päivitetty 18.2.2019)**



*Suunnittelualan alustava rajaus punaisella.*

## Mikä on osallistumis- ja arviointisuunnitelma (OAS)?

Osallistumis- ja arviointisuunnitelman tarkoituksena on selvittää osayleiskaavan muutoksen tarkoitukseen ja merkitykseen nähden tarpeellinen osallistumis- ja vuorovaikutusmenettely sekä kaavan vaikutusten arviointi. Osallistumis- ja arviointisuunnitelmassa kerrotaan kaavan lähtökohdista, aikataulusta ja siitä kuinka suunnitteluun voi osallistua. Suunnitelmassa kerrotaan mitä vaikutuksia tullaan arvioimaan ja miten vaikutusten arviointi toteutetaan. Osallistumis- ja arviointisuunnitelman riittävydestä voi jättää kirjallisen mielipiteen. Suunnitelmaa täydennetään kaavoitusprosessin aikana.

## Suunnittelualue

Jakkukylä liittyi osaksi lin kuntaa vuoden 2018 alusta. Suunnittelualue käsittää voimassa olevan Jakkukylän osayleiskaavan alueen niiltä osin kuin kaava-alue kuuluu lin kuntaan. Lisäksi alueeseen kuuluu osakuntaliitoksen myötä lin kuntaan siirtynyt osa Karjalankylän osayleiskaavasta. Alue sijoittuu kummallekin puolelle lijokea ja sen pinta-ala on noin 28,2 km<sup>2</sup>. Kaava-alueen alustava rajaus on esitetty suunnitelman kannessa. Suunnittelualue kattaa hieman alle puolet osakuntaliitoksen myötä lihin liittyneestä alueesta.

Suunnittelualueella sijaitsee kyläaluetta joen molemmin puolin. Alueella on runsaasti asutusta ja loma-asutusta. Jakkukylässä sijaitsee myös muun muassa koulu, päiväkotiki ja yritystoimintaa. Alueen vesistöihin kuuluu lijoen lisäksi lampia ja ojia. Keskeisiä liikenneväyliä ovat joen pohjoispuolella kulkeva seututie (Mt 851) ja joen etelärannalla kulkeva Maalismaantie.

Jakkukylä sijaitsee noin 13 kilometrin etäisyydellä lin keskustasta.

## Lähtökohdat ja suunnittelutilanne

### **lin kuntastrategia 2025**

lin uudessa kuntastrategiassa läpileikkaavina teemoina ovat kestävä kehitys, digitalisaatio ja elinkeinoelämä edellä. Strategia koostuu kolmesta päämäärästä, joille jokaiselle on määritelty tavoitteet, mittarit ja keinot päämäärän saavuttamiseksi. Näitä ovat mahdollistava ja rohkea li, viihtyisä koti ja vahva kunta. Keskeistä tavoitteisiin pääsyssä ovat nopeat yhteydet, rohkaiseva maankäyttö, terve elämä, meidän li, kestävä konsernitalous, osallistuvat kuntalaiset sekä osaavat tekijät.

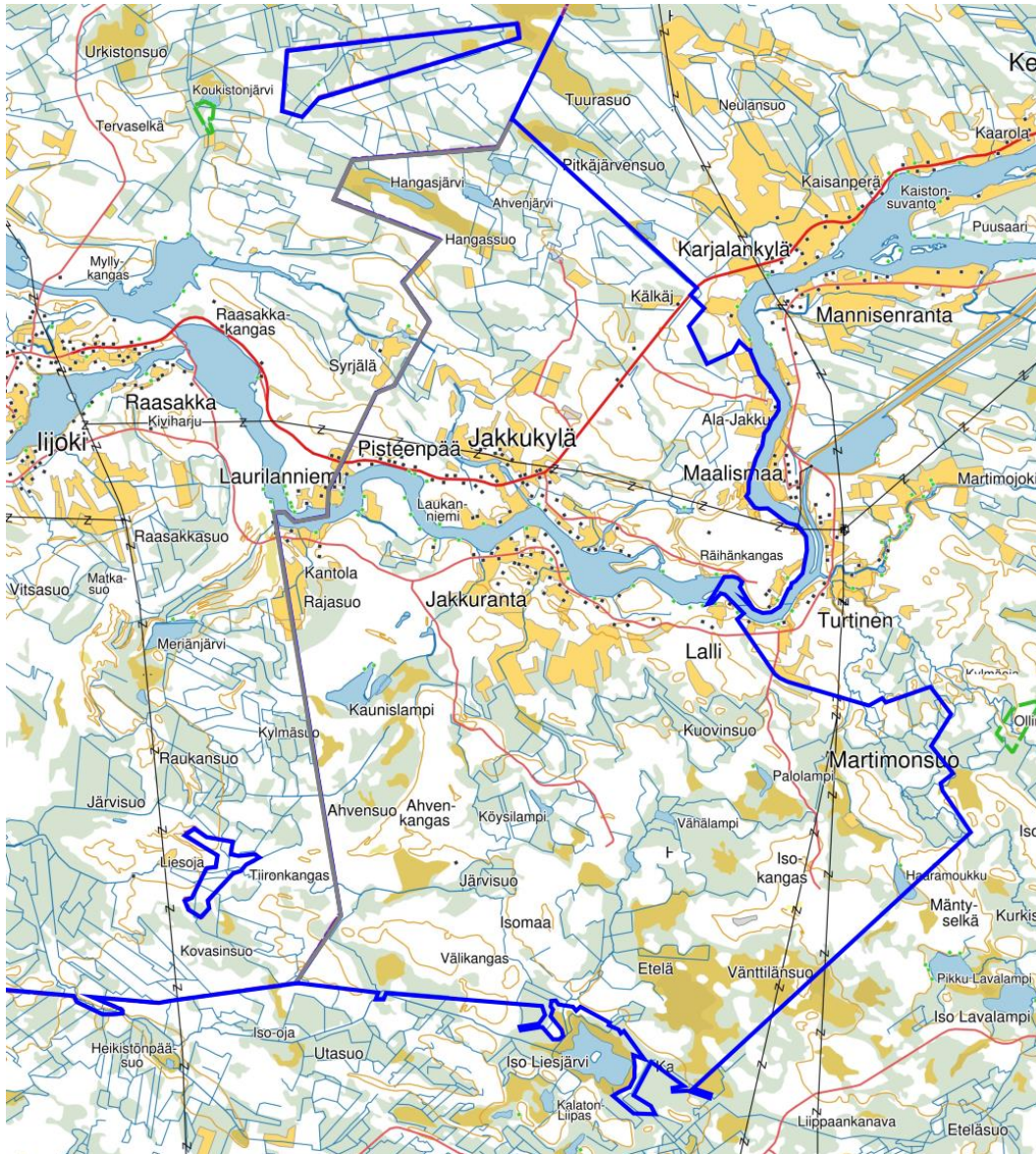
Strategian viihtyisä koti –osiossa todetaan muun muassa seuraavaa: *”lissä on monipuolisesti erilaista asuintarjontaa elämän kaikkiin vaiheisiin. Terveellinen elinympäristö kannustaa omaehtoiseen toimintaan koko kunnan kattavine pyöräilybaanoineen ja monipuolisine liikuntamahdollisuuksineen. Liikuntatilojen käyttöä tuetaan monipuolisin käytäntein ja jokaisella asuinalueella on lähiliikuntatarjotin. Luonto on kaikkien saavutettavissa ja ympäristöarvot näkyvät taajamien siistityssä ilmeessä. Laajat vesistöalueet näkyvät kuntalaisten arjessa ranta-asumisen ja virkistytymisen alueina.”* Osiossa nostetaan esille myös yhteisöllisyyden merkitys: *”Yhdessä tekeminen on iiläinen elämäntapa. Yhteisölliset asuinalueet yhdistävät eri-ikäisiä ja eri elämänvaiheissa olevia kuntalaisia. Kyläkulttuuri kyläkouluineen-, yhdistyksineen ja -tupineen tuo esiin maalaismaisen elämän parhaat puolet.”*

### **lin maapoliittinen ohjelma 2018-2022**

lin kunnanvaltuusto on hyväksynyt maapoliittisen ohjelman 8.10.2018. Ohjelmassa on nostettu esiin Jakkukylän osayleiskaavan tarkistaminen lin osayleiskaavatavoitteiden mukaiseksi.

### **Jakkukylän osakuntaliitos lin kuntaan**

Jakkukylä liittyi Oulun kaupungista osaksi lin kuntaa vuoden 2018 alusta (liittyneen alueen rajaus kannessa ja seuraavalla sivulla). Valtiovarainministeriö päätti kuntajaon muutoksesta 7.4.2017. Esityksen kuntajaon muutoksesta teki Jakkukylän aloiteryhmä. Muutoksen myötä lin asukasluku kasvoi noin 420 asukkaalla. Aiemmin Jakkukylä on ollut osa Yli-lin kuntaa, joka liittyi osaksi Oulun kaupunkia vuoden 2013 alusta. Jakkukylä oli myös aiemmin osa lin kuntaa vuoteen 1924 asti.



lin kuntaan liittynyt Jakkukylän alue. Muutoksen jälkeinen kunnanraja sinisellä, harmaalla vanha raja.

### **Valtakunnalliset alueidenkäyttötavoitteet**

Valtion ja kuntien viranomaisten tulee toiminnassaan ottaa huomioon valtakunnalliset alueidenkäyttötavoitteet, edistää niiden toteuttamista ja arvioida toimenpiteitensä aluerakenteen ja alueidenkäytön kannalta. Valtioneuvosto päätti uudistetuista tavoitteista 14.12.2017. Uudistetut tavoitteet astuivat voimaan 1.4.2018. Kaavamuutokseen liittyvät etenkin seuraavat tavoitteet:

## Toimivat yhdyskunnat ja kestävä liikkuminen

*Edistetään koko maan monikeskuksista, verkottuvaa ja hyviin yhteyksiin perustuvaa aluerakennetta, ja tuetaan eri alueiden elinvoimaa ja vahvuuksien hyödyntämistä. Luodaan edellytykset elinkeino- ja yritystoiminnan kehittämiseksi sekä väestökehityksen edellyttämälle riittävälle ja monipuoliselle asuntotuotannolle.*

*Luodaan edellytykset vähähiiliselle ja resurssitehokkaalle yhdyskuntakehitykselle, joka tukeutuu ensisijaisesti olemassa olevaan rakenteeseen. Suurilla kaupunkiseuduilla vahvistetaan yhdyskuntarakenteen eheyttä. Edistetään palvelujen, työpaikkojen ja vapaa-ajan alueiden hyvää saavutettavuutta eri väestöryhmien kannalta. Edistetään kävelyä, pyöräilyä ja joukkoliikennettä sekä viestintä-, liikkumis- ja kuljetuspalveluiden kehittämistä.*

*Merkittävät uudet asuin-, työpaikka- ja palvelutoimintojen alueet sijoitetaan siten, että ne ovat joukkoliikenteen, kävelyn ja pyöräilyn kannalta hyvin saavutettavissa.*

## Terveellinen ja turvallinen elinympäristö

*Varaudutaan sään ääri-ilmiöihin ja tulviin sekä ilmastonmuutoksen vaikutuksiin. Uusi rakentaminen sijoitetaan tulvavaara-alueiden ulkopuolelle tai tulvariskien hallinta varmistetaan muutoin.*

*Ehkäistään melusta, tärinästä ja huonosta ilmanlaadusta aiheutuvia ympäristö- ja terveyshaittoja.*

## Elinvoimainen luonto- ja kulttuuriympäristö sekä luonnonvarat

*Edistetään luonnon monimuotoisuuden kannalta arvokkaiden alueiden ja ekologisten yhteyksien säilymistä.*

*Huolehditaan virkistyskäyttöön soveltuvien alueiden riittävydestä sekä viheralueverkoston jatkuvuudesta.*

*Luodaan edellytykset bio- ja kiertotaloudelle sekä edistetään luonnonvarojen kestävää hyödyntämistä. Huolehditaan maa- ja metsätalouden kannalta merkittävien yhtenäisten viljely- ja metsäalueiden sekä saamelaiskulttuurin ja -elinkeinojen kannalta merkittävien alueiden säilymisestä.*

## **Maakuntakaava**

Maankäyttö- ja rakennuslain 32 §:n 1.momentin mukaan maakuntakaava on ohjeena laadittaessa ja muutettaessa yleiskaavaa ja asemakaavaa sekä ryhdyttäessä muutoin toimenpiteisiin alueiden käytön järjestämiseksi.

Pohjois-Pohjanmaan maakuntakaavaa ollaan parhaillaan uudistamassa kolmessa vaiheessa, joista ensimmäisen vaiheen (**1.vaihemaakuntakaava**) on ympäristöministeriö vahvistanut 23.11.2015. Kaavassa suunnittelualueelle on osoitettu tuuli- ja rantakerrostuma (ge-3). Poronhoitoalueen raja kulkee suunnittelualueen reunalla.

Maakuntavaltuuston 7.12.2016 hyväksymässä **2.vaihemaakuntakaavassa** Jakkukylä on osoitettu kylänä. Merkinnällä osoitetaan maaseutuasutuksen kannalta tärkeitä kyläkeskuksia, jotka ovat toimintapohjaltaan vahvoja, aluerakenteen tai ympäristökäyttäjien kannalta tärkeitä tai sijaitsevat taajaman läheisyydessä. Merkintää koskee suunnittelumääräys: *Yksityiskohtaisemmassa suunnittelussa kyläkeskuksen asemaa on pyrittävä vahvistamaan sovittamalla yhteen asumisen, alkutuotannon ja muun elinkeinotoiminnan tarpeet sekä kehittämällä kylän ydinaluetta toiminnallisesti, kyläkuvallisesti ja liikennejärjestelyiltään selkeästi hahmottuvaksi kohtaamispaikaksi. Uudisrakentaminen on pyrittävä sijoittamaan siten, että se sijoittuu palvelujen kannalta edullisesti olevan kyläasutuksen sekä tie- ja tietoliikenneyhteyksien läheisyyteen. Yksityiskohtaisemmassa suunnittelussa tulee kiinnittää erityistä huomiota rakentamisen sopeuttamiseen*

*kyläkokonaisuuteen ja -ympäristöön, vesihuollon järjestämiseen ja hyvien peltoalueiden säilyttämiseen maatalouskäytössä.*

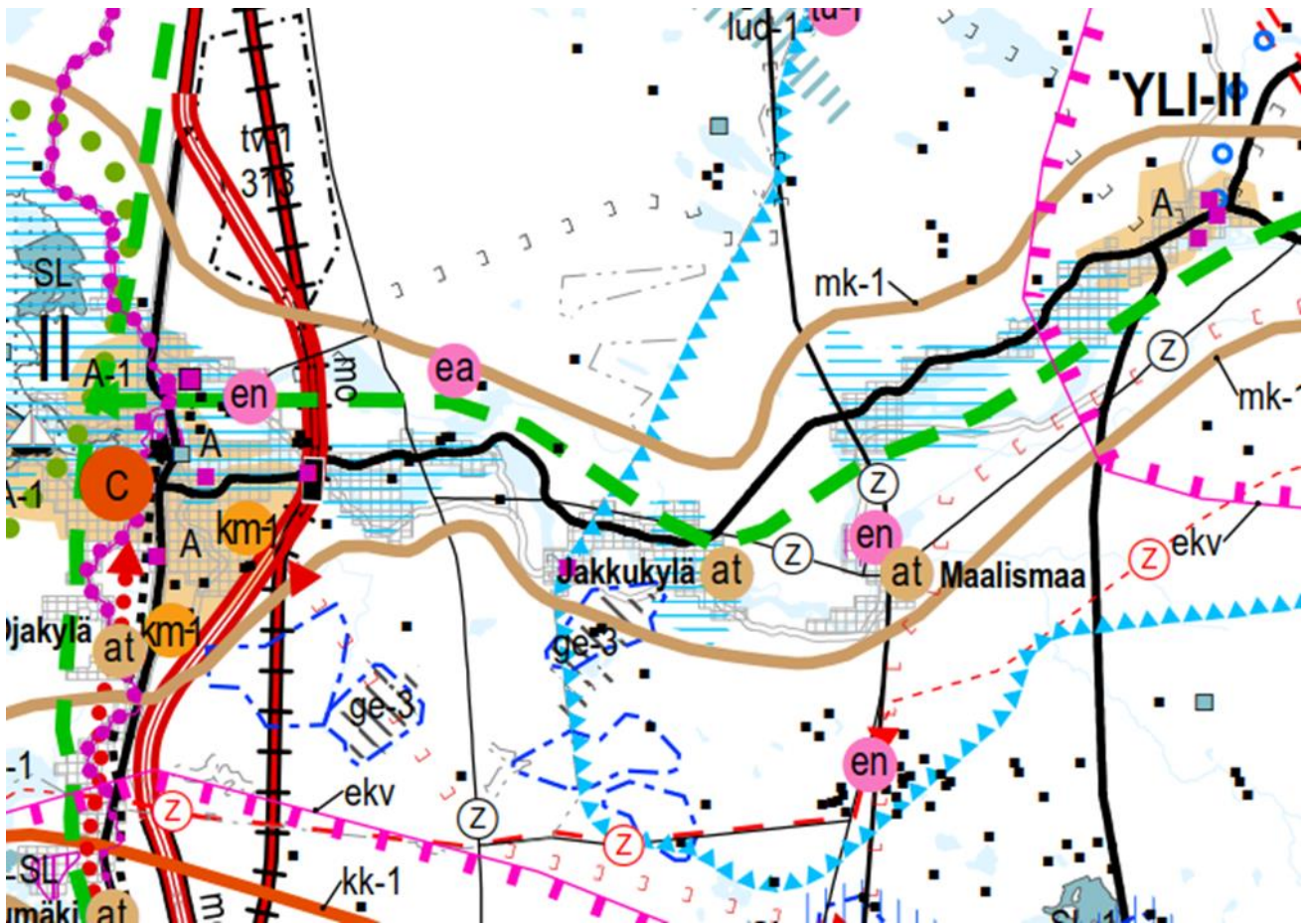
Suunnittelualue kuuluu osin myös maakunnallisesti arvokkaaseen maisema-alueeseen. Merkinnällä osoitetaan maakunnallisesti arvokkaat maisema-alueet (päiväysinventointi 2013–2015). Merkintää koskee suunnittelumääräys: *Alueen yksityiskohtaisemmassa suunnittelussa ja kehittämisessä on otettava huomioon alueen ominaispiirteet sekä maisema- ja kulttuuriarvot. Alueen suunnittelussa on arvioitava ja sovitettava yhteen maakuntakaavassa osoitetun käyttötarkoituksen mukainen maankäyttö sekä maisema- ja kulttuuriympäristöarvot. Maisema-alueella tulee edistää peltojen, niittyjen ja muiden avoimien maisematilojen säilymistä. Uudis- ja täydennysrakentamisen suunnittelussa tulee kiinnittää erityistä huomiota rakentamisen sopeutumiseen sijainniltaan ja rakennustavaltaan maisemaan. Suunnittelussa tulee erityisesti kiinnittää huomiota selvityksessä Arvokkaat maisema-alueet Pohjois-Pohjanmaalla. Pohjois-Pohjanmaan valtakunnallisesti ja maakunnallisesti arvokkaiden maisema-alueiden päivitys- ja täydennysinventointi (Pohjois-Pohjanmaan liitto, julkaisu B:86, 2015) esitetyissä aluekuvauksissa selostettujen ominaispiirteiden ja arvojen säilymiseen.*

Lisäksi suunnittelualue kuuluu Iijokilaakson maaseudun kehittämisen kohdealueeseen (mk-1). Merkinnällä osoitetaan ylikunnallisia maaseutualueita, joilla kehitetään erityisesti maatalouteen ja muihin maaseutuelinkeinoihin, luonnon- ja kulttuuriympäristöön sekä maisemaan tukeutuvaa asumista, elinkeinotoimintaa ja virkistyskäyttöä. Vyöhykkeillä on tarvetta kehittää kuntien yhteistyöllä yhtenäisiä suunnitteluperiaatteita. Merkintää koskee suunnittelumääräys: *Yksityiskohtaisemmassa suunnittelussa on kiinnitettävä huomiota luonnon ja ympäristön kestäväan käyttöön, maatalouden ja muiden maaseutuelinkeinojen toimintaedellytyksiin, maiseman hoitoon, vesistön vedenlaadun turvaamiseen ja ulkoilureittien kehittämiseen. Yksityiskohtaisemmassa kaavoituksessa tulee määrittellä tulvan aiheuttamat rajoitukset rakentamiselle.*

Suunnittelualuetta koskee myös viheryhteystarve -merkintä. Merkinnällä osoitetaan kaupunkiseutujen ja jokilaaksovyöhykkeiden sisäisiä ja niitä yhdistäviä tavoitteellisia ulkoilun runkoreittejä ja niihin liittyviä pienialaisia virkistysalueita. Merkintään sisältyy sekä olemassa olevia että kehitettäviä ulkoilu-, pyöräily-, melonta- ym. reittejä. Merkintää koskevan määräyksen mukaan yksityiskohtaisemmalla suunnittelulla tulee turvata virkistysalueiden ja -reittien seudullinen jatkuvuus ja kehittäminen sekä liittyminen virkistyskeskuksiin, suojelualueisiin ja kulttuuriympäristöihin. Alueelle on osoitettu myös muinaisjäännöksiä.

Pohjois-Pohjanmaan maakuntahallitus on 18.1.2016 päättänyt **3.vaihemaakuntakaavan** vireilletulosta. Kaavan pääteemat koskevat kiviaines- ja pohjavesialueita, uusia kaivoksia ja muita tarvittavia päivityksiä. 3. vaihemaakuntakaava on hyväksytty maakuntavaltuustossa 11.6.2018. Kaava on kuulutettu voimaan muttei ole vielä lainvoimainen, sillä kaavan liittyen on tehty valituksia Pohjois-Suomen hallinto-oikeuteen.

Kaavassa Yli-lin tie on osoitettu seututienä. Jakkukylän pohjoispuolen läpi kulkee pääsähköjohto 110 Kv. Jakkukylän eteläosaan on osoitettu pohjavesialue. Merkintää koskee seuraava suunnittelumääräys: *"Pohjavesien pilaantumisen- ja muuttumisriskejä aiheuttavat laitokset ja toiminnot on sijoitettava riittävän etäälle tärkeistä ja vedenhankintaan soveltuvista pohjavesialueista tai riskien syntyminen on estettävä riittävien vesiensuojelutoimenpitein. Alueella tulee huolehtia pohjavesien suojelun ja maa-ainesten ottotarpeiden yhteensovittamisesta."*



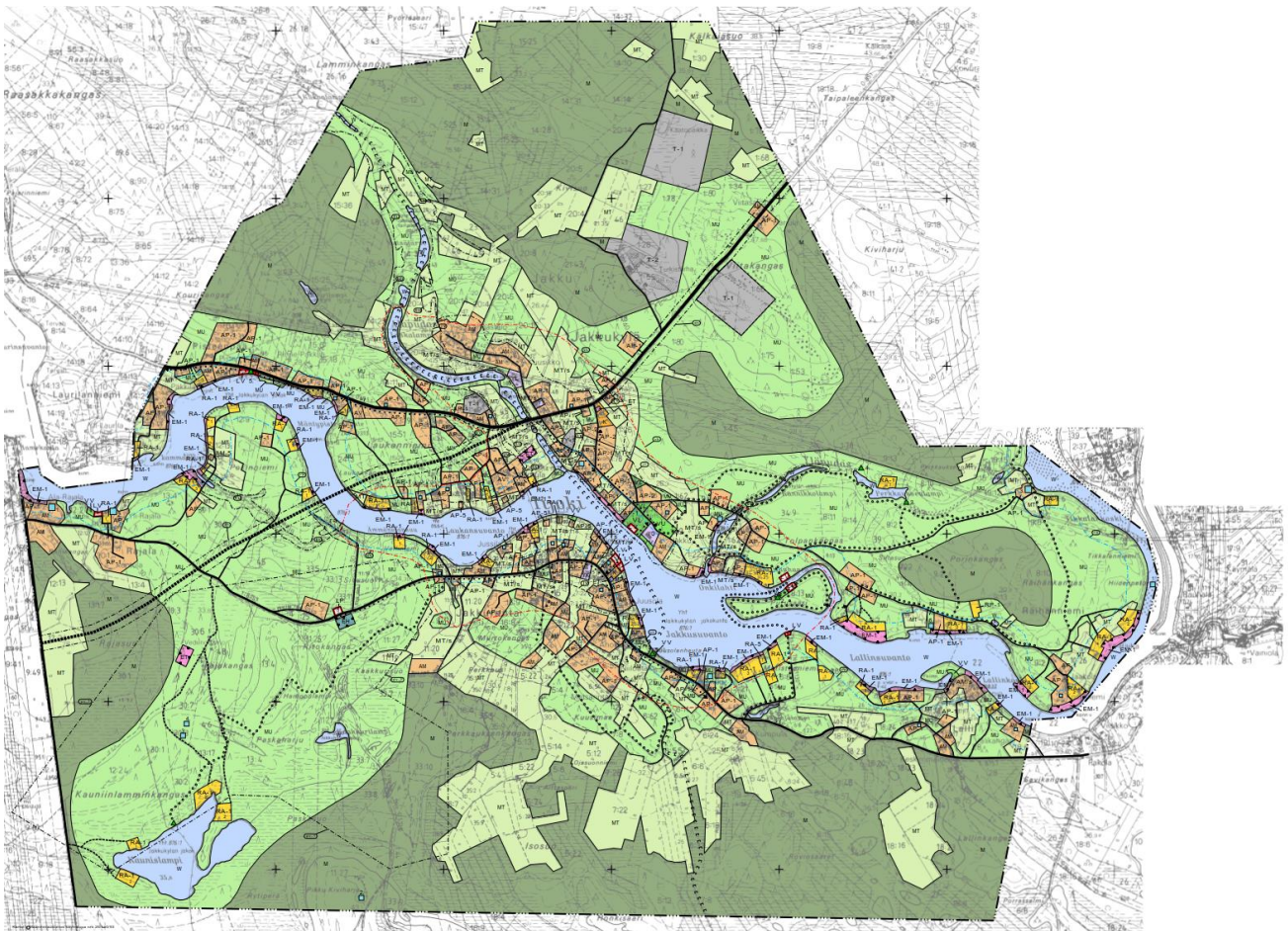
Ote voimassaolevien maakuntakaavojen ja 3.vaihemaakuntakaavan luonnoksen yhdistelmäkartasta (ei mittakaavassa).  
Lähde: Pohjois-Pohjanmaan liitto

### **Yleiskaava**

Jakkukylän alueella on voimassa Yli-liin kunnanvaltuuston 26.10.2000 hyväksymä **Jakkukylän osayleiskaava**.

Osayleiskaavassa on osoitettu laajasti maa- ja metsätalousvaltaista aluetta, jolla on ulkoilun ohjaamistarvetta tai ympäristöarvoja (MU). Merkinnällä on osoitettu muun muassa merkittävä osa kyläalueiden rakentamattomasta alueesta. Kaavassa on osoitettu myös maa- ja metsätalousalueita (M) sekä maatalousalueita (MT). Kaavassa on huomioitu myös varaus li – Yli-li –maantien oikaisulle.

Asuinpientalojen alueita on osoitettu useilla eri merkinnöillä (AP-1, AP-2 ja AP-5). Loma-asuntoalueet on osoitettu merkinnöillä RA-1 ja RA-5. Keskeinen kyläalue on osoitettu valtakunnallisesti merkittävänä kulttuurihistoriallisena ympäristönä (vk) (Uudemmassa vuonna 2015 tehdyssä *Arvokkaat maisema-alueet Pohjois-Pohjanmaalla* -tarkastelussa Jakkukylän kulttuurimaisema liijoki varressa on merkitty maakunnalliselle tasolle).



*Jakkukylän voimassa oleva osayleiskaava (ei mittakaavassa)*

Suunnittelualueen koillisreunassa on voimassa Yli-lin kunnanvaltuuston 28.05.2007 hyväksymä **Karjalankylän osayleiskaava**. Suunnittelualue on kaavassa osoitettu suurimmalta osin maa- ja metsätalousalueeksi (M). Alueelle sijoittuu myös maatalousaluetta (MT), maatilojen talouskeskuksen aluetta (AM) ja pientalovaltaista asuinalueetta (AP).



Karjalankylän osayleiskaava (ei mittakaavassa). Punaisella suunnittelualueen raja (länsipuoli kuuluu suunnittelualueeseen).

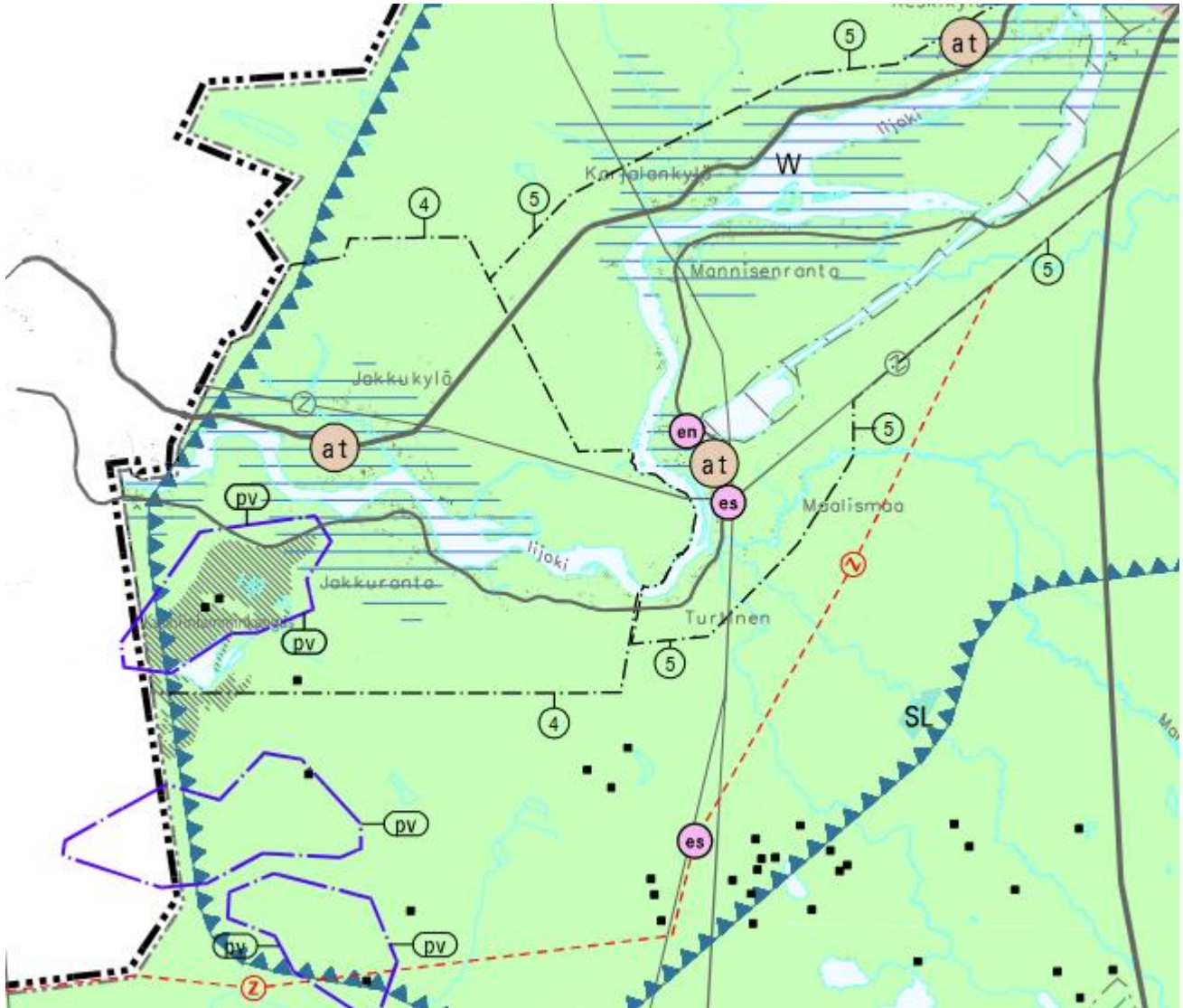
Suunnittelualueetta on käsitelty myös Oulun kaupunginvaltuuston 18.4.2016 hyväksymässä **Uuden Oulun yleiskaavassa**. Jakkukylän ja Karjalankylän osayleiskaavat jäivät voimaan Uuden Oulun yleiskaavat myötä. Kaavamääräyksessä todetaan seuraavasti ”Voimaan jäävien yleiskaavojen alueella Uuden Oulun yleiskaava ohjaa tulevien yleiskaavojen laatimista niitä muutettaessa ja uudistettaessa.” Uuden Oulun yleiskaava on voimassa osakuntaliitoksen myötä lihin liittyneen alueen niillä osilla, jotka eivät kuulu Jakkukylän tai Karjalankylän osayleiskaava-alueisiin.

Yleiskaavassa Jakkukylä on osoitettu kylänä. Merkinnällä on osoitettu kylät, jotka toimivat ympäröivän maaseudun asutuskeskittyminä ja keskuksina. Alueelle on osoitettu myös kulttuuriympäristön vaalimisen



kannalta maakunnallisesti tärkeä alue, pohjavesialue, arvokas geologinen muodostuma ja muinaismuistoja. Myös poronhoitoalue on osoitettu kaavassa.

Vaalean vihreällä on osoitettu maaseutukehittämisyöhyke 2, maaseutu (Make-2). Maaseutuyöhyke muodostuu kaupunkirakenteen kanssa vuorovaikutuksessa toimivasta maaseudusta. Vyöhykettä kehitetään maa- ja metsätalouteen, monipuolisiin muihin maaseutuelinkeinoin, luonnonvarojen kestävään hyödyntämiseen, maaseudun maisemaan ja kulttuuriympäristöihin, loma-asumiseen sekä luonnon moninaiskäyttöön perustuen.



Karttaote Uuden Oulun yleiskaavasta (ei mittakaavassa) Lähde: Oulun kaupunki

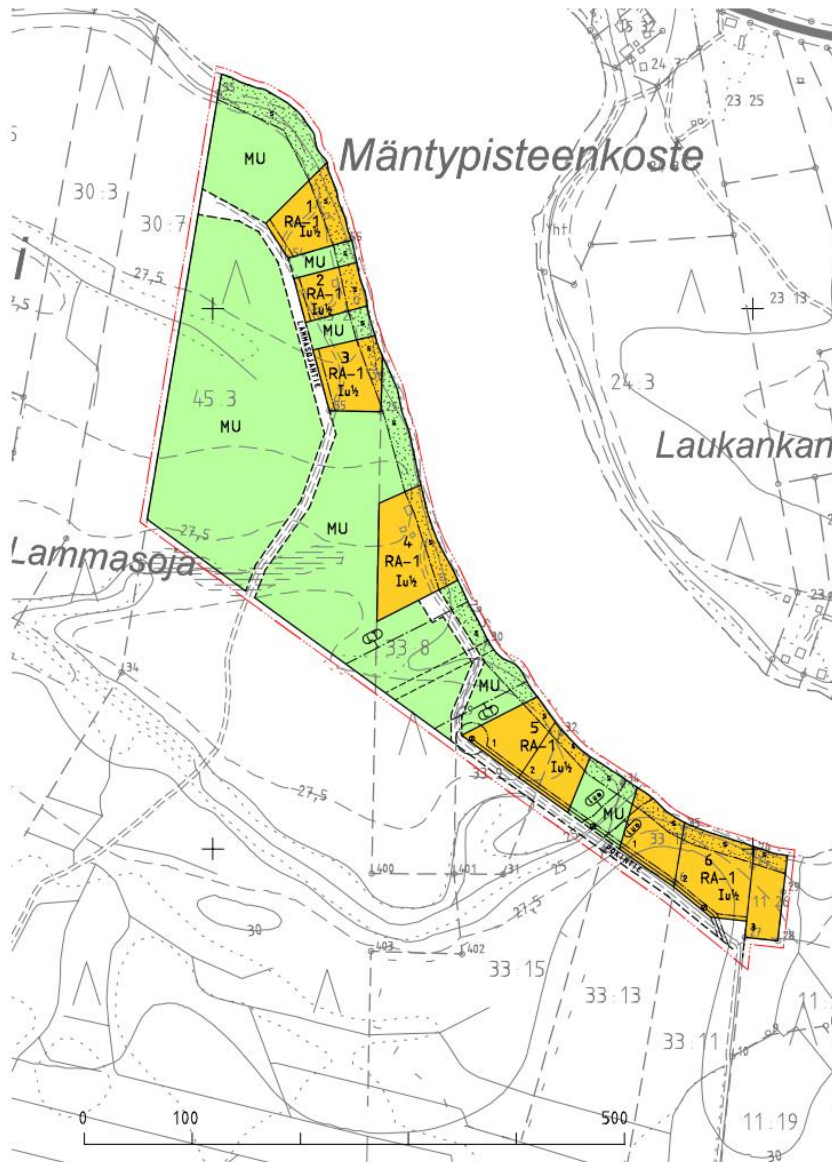
### **Asemakaava**

Alueella ei ole voimassa olevaa asemakaavaa.

### **Ranta-asemakaava**

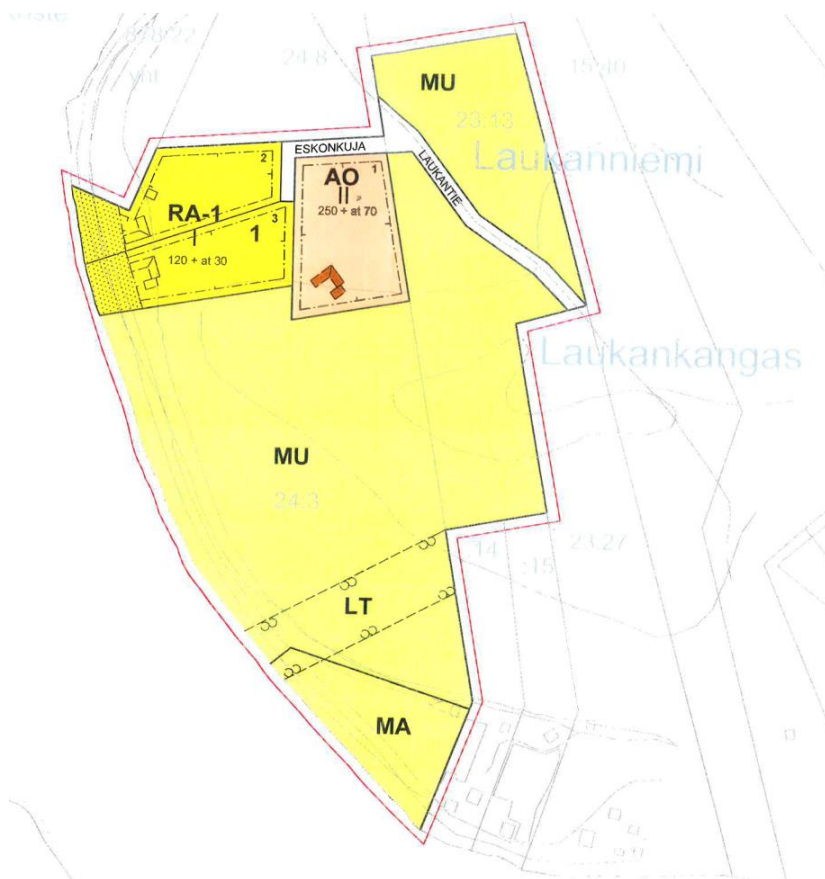
Suunnittelualueella on voimassa kaksi ranta-asemakaavaa.

**Pokinniemen ranta-asemakaava** on hyväksytty Yli-lin kunnanvaltuustossa 2.9.2003. Ranta-asemakaava sijoittuu osayleiskaavan muutoksen suunnittelualueen länsiosaan. Kaavassa on osoitettu kuusi loma-asuntojen korttelia (RA-1). Muilta osin kaava-alue on osoitettu pääosin merkinnällä maa- ja metsätalousvaltainen alue, jolla on erityistä ulkoilun ohjaamistarvetta (MU). Kaavan keskiosaan on osoitettu varaus maantien oikaisulle (LT).



*Pokinniemen ranta-asemakaava (ei mittakaavassa)*

**Laukanniemen ranta-asemakaava** on hyväksytty Yli-lin kunnanvaltuustossa 19.6.2006. Ranta-asemakaava sijoittuu osayleiskaavan muutoksen suunnittelualueen länsiosaan. Kaavassa on osoitettu yksi erillispientalojen korttelialue (AO) ja yksi loma-asuntojen korttelialue (RA-1). Muilta osin kaava-alue on osoitettu pääasiassa maa- ja metsätalousvaltaisena alueena, jolla on erityistä ulkoilun ohjaamistarvetta. Kaava-alueen eteläreunassa sijaitsee myös maisemallisesti arvokas peltoalue (MA). Eteläosaan on osoitettu myös ohjeellinen yleisen tien alue (LT).



Laukanniemen ranta-asemakaava (ei mittakaavassa)

## Yleiskaavan tavoitteet ja vaikutukset

### Tavoitteet

Suunnittelun ensisijaisena tavoitteena on mahdollistaa rantavyöhykkeen ulkopuolisten kyläalueiden täydennysrakentaminen nykyistä paremmin. Täydennysrakentamisen avulla tuetaan alueen kylien elinvoimaisuutta. Jakkukylän liihin liittymisen vuoksi alueen kaavaratkaisuja on syytä tarkistaa lin kunnan tavoitteiden mukaisiksi. Samalla tavoitteena on ajantasistaa yleiskaava muilta osin. Kaavan tavoitevuosi on 2040.

Suunnittelun tavoitteena on myös toteuttaa lin kuntastrategiassa esitettyjä tavoitteita, kuten positiivista väestönkasvua ja monipuolista tonttitarjontaa koskevaa tavoitetta.

### Selvitettävät vaikutukset ja käytettävät menetelmät

Vaikutusten selvittämisen tarkoituksena on jo suunnittelun aikana saada tietoa suunnitteluratkaisujen merkityksestä ja siten parantaa lopullisen suunnitelman laatua. Yleiskaavan muutoksen toteuttamisen välittömiä ja välillisiä vaikutuksia arvioidaan suunnittelun yhteydessä (MRL 9 §, MRA 1 §).

Maankäyttö- ja rakennuslain 9 §: n mukaan kaavan tulee perustua kaavan merkittävät vaikutukset arvioivaan suunnitteluun ja sen edellyttämiin tutkimuksiin ja selvityksiin. Kaavan vaikutuksia selvittäessä otetaan huomioon kaavan tehtävä ja tarkoitus. Kaavaa laadittaessa on tarpeellisessa määrin selvitettävä suunnitelman ja tarkasteltavien vaihtoehtojen toteuttamisen ympäristövaikutukset, mukaan lukien yhdyskuntataloudelliset, sosiaaliset, kulttuuriset ja muut vaikutukset. Selvitykset on tehtävä koko siltä alueelta, jolla kaavalla voidaan arvioida olevan olennaisia vaikutuksia.

Merkittävimmät yleiskaavan muutoksen vaikutukset, joita suunnittelun yhteydessä arvioidaan, ovat vaikutukset luonnonympäristöön, maisemaan ja rakennettuun ympäristöön, virkistyskäyttöön, liikenteeseen ja yhdyskuntarakenteeseen. Lisäksi arvioidaan muun muassa suhdetta valtakunnallisiin alueidenkäyttötavoitteisiin. Suunnittelutyön ohessa tehdään tarvittavat selvitykset tai olemassa olevien selvitysten täydennykset luontoon ja maisemaan, rakennettuun ympäristöön ja arkeologiseen kulttuuriperintöön liittyen. Suunnittelutyössä hyödynnetään myös alueelle aiemmin laadittujen kaavojen yhteydessä tehtyjä selvityksiä. Selvitysten tarve tarkentuu suunnittelutyön edetessä ja niitä tehdään tarvittaessa lisää.

Vaikutusten selvittäminen perustuu lisäksi alueelta käytössä oleviin perustietoihin kuten teknisen huollon verkostojen sijaintitietoihin, maanomistukseen, suunnittelutilanteeseen ja rakennetun ympäristön selvittämiseen. Kaavaprosessin edetessä saadaan lisätietoja osallisilta lausunnoin, mielipitein ja muistutuksin.

Yleiskaavaprosessissa kiinnitetään erityistä huomiota siihen, että kuntalaiset ja muut osalliset osallistetaan kaavasuunnitteluun. Kaavoitusprosessin yhteydessä järjestetään yleisötilaisuus valmisteluvaiheessa. Osallistamisen tulokset huomioidaan kaavoituksessa niiltä osin, kun suunnittelun muut reunaehdot sen mahdollistavat. Päätöksen yleiskaavan sisällöstä tekevät lin kunnan luottamushenkilöt kunnanhallituksessa sekä kunnanvaltuustossa.

## Osallistuminen ja yhteistyö

### **Osalliset**

Osallisia ovat kaikki ne, joiden asumiseen, työntekoon, virkistykseen tai muihin oloihin valmisteilla oleva kaavanmuutos saattaa huomattavasti vaikuttaa. Lisäksi osallisia ovat viranomaiset, joiden toimialaa suunnittelussa käsitellään. Osallisilla on oikeus ottaa osaa kaavan valmisteluun, arvioida sen vaikutuksia ja lausua kaavasta mielipiteensä (MRL 62 §).

Osallisia ovat lähialueiden maanomistajat, asukkaat, loma-asukkaat, asukasyhdistykset, yrittäjät ja työntekijät. Muita osallisia ovat muun muassa lin kunnanvaltuusto ja -hallitus, tekninen lautakunta, Pohjois-Pohjanmaan elinkeino-, liikenne- ja ympäristökeskus, Pohjois-Pohjanmaan liitto, Pohjois-Pohjanmaan museo, Oulun kaupunki, Paliskuntain yhdistys, Oijärven paliskunta, Kiimingin paliskunta, pelastuslaitos, lin Energia Oy, Oulun Energia Oy, lin vesiliikelaitos, Liikennevirasto, Liikenteen turvallisuusvirasto Trafi, Jakkukylän kyläyhdistys ry, lin ympäristöyhdistys ry, Elisa Oyj, Telia Finland Oyj ja DNA Oy.

### **Viranomaisyhteistyö**

Viranomaisilta pyydetään lausunnot kaavan valmisteluaineistosta sekä -ehdotuksesta. Kaavaan liittyen järjestetään viranomaisneuvottelu (MRL 66 §, MRA 26 §) Pohjois-Pohjanmaan elinkeino- liikenne- ja ympäristökeskuksessa yhdessä asiaan liittyvien viranomaistahojen kanssa. Lisäksi tarvittaessa järjestetään kaavaneuvotteluja.

## Suunnittelu- ja päätöksentekovaiheet

### **Yleiskaavan vireilletulo**

Kunnanhallitus päättää osayleiskaavan laatimisesta, kaavan vireilletulosta sekä osallistumis- ja arviointisuunnitelmasta 29.1.2018. Vireilletulosta sekä osallistumis- ja arviointisuunnitelman nähtävillä asettamisesta ilmoitetaan Rantapohjassa, liSanomissa, lin kunnantalon ilmoitustaululla (Jokisuuntie 2) ja kunnan internetsivuilla. Osallistumis- ja arviointisuunnitelmaa täydennetään kaavoitusprosessin aikana. Kaava-asiakirjat ovat nähtävillä lin kunnan internetsivuilla koko kaavaprosessin ajan.

Kaavasuunnittelu tapahtuu lin kunnan johdolla konsulttityönä. Konsulttina toimii Ramboll Finland Oy.

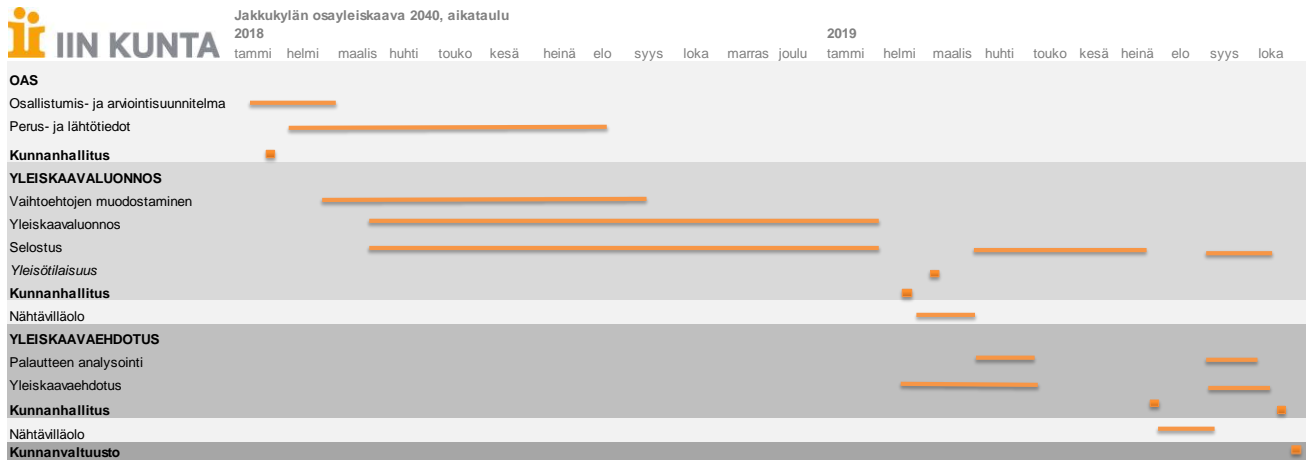
## Yleiskaavan valmisteluvaihe

Kaavaluonnos ja muu valmisteluaineisto on nähtävillä 30 päivän ajan Iin kunnantalon ilmoitustaululla (Jokisuuntie 2) ja Iin kunnan internetsivuilla alkuvuonna 2019. Kuntalaisilla ja osallisilla on nähtävilläoloaikana mahdollisuus esittää mielipiteensä kaavaluonnoksesta ja muusta valmisteluaineistosta kirjallisesti tai suullisesti. Kaavan valmisteluaineistosta pyydetään tarvittavat lausunnot.

## Yleiskaavaehdotus

Yleiskaavaehdotus laaditaan kevättalven 2019 aikana. Kunnanhallitus päättää sen julkisesti nähtäville asettamisesta. Yleiskaavaehdotus on julkisesti nähtävillä kesällä 2019 (MRL 65 §, MRA 27 §). Ehdotuksesta pyydetään tarvittavat lausunnot (MRA 20 §). Kuntalaisilla ja osallisilla on oikeus tehdä kirjallinen muistutus kaavaehdotuksesta. Muistutus on toimitettava kunnanhallitukselle ennen nähtävilläoloajan päättymistä. Tavoitteena on, että kunnanvaltuusto hyväksyy yleiskaavan alkusyksystä 2019.

## Alustava aikataulu



**Yhteystiedot:**

Yleiskaavan valmistelusta saa lisätietoja seuraavilta henkilöiltä:

**Iin kunta**

Jokisuuntie 2, 91100 Ii

**Tekninen johtaja Janne Jokelainen**

p. 040 1851 790,  
janne.jokelainen(a)ii.fi

**Maankäytön suunnittelija / kaavoittaja Jaakko Raunio**

p. 050 4083 811,  
jaakko.raunio(a)ii.fi

**Kaavan laatija:**

Merja Isteri, arkkitehti SAFA, YKS 285  
Ramboll Finland Oy  
p. 040 8224270  
merja.isteri(a)ramboll.fi