



ELINKEINO-OHJELMA 2025

Hyväksytty kunnanvaltuustossa 1.3.2021



Sisällys

.....	1
1. Tausta	3
2. Elinvoima ja arvot	3
lin yrityspalvelut	4
3. Tilannekuva.....	5
4. Kehittämisaalueet.....	6
4.1. Pentinkangas	6
4.2. Liittymät.....	7
4.3. Kuivaniemen biotalousalue	11
4.4. Sääskenharju.....	13
4.5. Vatunki.....	15
4.6. Iijokisuisto.....	17
5. Toimeenpano ja organisointi.....	21



1. Tausta

Lin kunnanhallitus käynnisti kunnan elinkeino-ohjelman työstön syksyllä 2020. Tavoitteena on ollut luoda toimeenpano-ohjelma, joka ohjaa elinkeinopainotteisen kuntastrategian käytännön toteuttamista elinkeinojen osalta alueiden kehittämisen näkökulmasta. Elinkeino-ohjelmassa haluttiin linjata ne elinkeinojen aluekehittämiseen liittyvät toiminnat, joihin kunnassa lähivuosina panostetaan. Samalla määritellään organisaatiot, jotka vastaavat ohjelman toteuttamisesta. Hallituksen nimeämä työryhmä aloitti kunnan elinkeino-ohjelman työstämisen syksyllä 2020.

Työryhmään ovat kuuluneet kunnanhallituksen edustajina kunnanhallituksen puheenjohtaja ja työryhmän puheenjohtaja Johannes Tuomela, kunnanvaltuuston puheenjohtaja Teijo Liedes, kunnanjohtaja Ari Alatossava, Heli-Hannele Haapaniemi, Leena Tiiri sekä Reijo Kehus, lin Yrittäjistä Juha Kallio ja varalla Juho Tauriainen sekä Heimo Turunen, Kuivaniemen Yrittäjistä Ari Kaakkuriniemi, kehittämissyhtiö Micropolikselta hallituksen jäsen Minna Paakkola, varapuheenjohtaja Maija Väyrynen, yrityskehittäjä Noora Huotari ja toimitusjohtaja, työryhmän sihteeri Leena Vuotovesi sekä kiinteistöyhtiö Ilaakso Oy:stä toimitusjohtaja Antti Tuomaala. Lisäksi työryhmään ovat kuuluneet kiinteästi teknisten palveluiden johtaja Janne Jokelainen ja kaavoittaja Heini Ervasti, sekä kulloiseenkin teemaan vieraiksi kutsuttavat alan yrittäjäedustajat ja muut sidosryhmät. Työryhmä kokoontui kahdeksan kertaa.

2. Elinvoima ja arvot

Lin kunnan elinkeino-ohjelmalla tavoitellaan elinvoimaa kuntaan. Tällä tarkoitetaan kasvua, jota syntyy alueen kehittyvistä yrityksistä, alueelle sijoittuvista uusista yrityksistä, investoinneista, lisääntyvästä työpaikkojen määrästä, vahvasta vetovoimaista ja uusista asukkaista. Elinvoimaa voidaan edistää käytännön toimenpiteillä kuten esimerkiksi maankäytöllä, joukkoliikenteellä, yritysten kasvua tukevilla yrityspalveluilla, korkeakoulujen kanssa tehtävällä yhteiskehittämisellä, innovatiivisilla hankinnoilla ja kuntatiedon avaamisella yritysten käyttöön¹.

Elinkeino-ohjelman käytännön tavoitteena on nostaa lin työllisyysaste 76 %:iin alueiden kehittämisen kautta. Panostamalla kärkialueisiin luodaan kasvun alusta.

Lin kuntastrategiassa on linjattu, että

kunta toimii elinkeinoelämä edellä. li on mahdollistava ja rohkea: tunnettu kasvun keskus. lissä uskalletaan olla mukana muutoksessa. li tarjoaa elinkeinoelämälle puitteet toimia kestävästi osana globaalia taloutta. lissä on lupa kokeilla ja iiläiset yritykset ovat rohkeasti mukana kasvussa. lin uusyrityspenustanta ja yritysten liikevaihdon kehitys ovat kasvussa. li kasvaa.

Kunnan toimia ohjaavat myös strategiset päätökset digitalisaation hyödyntämisestä ja kestäväan kehitykseen sitoutumisesta. Elinkeinojen osalta tämä tarkoittaa sitä, että

¹ Kuntaliitto, Elinvoimajohtaminen kunnissa



Yritykset osaavat käyttää sähköisiä palveluita. Kattava digitaalisuus tarjoaa yrityksille liiketoimintamahdollisuuksia ja lulle kilpailuetua. Valokuitua hyödynnetään tehokkaasti, ja

Paikalliset ratkaisut ja lähipalvelut tukevat aluetaloutta niin ruoan kuin energiantuotannossakin. Hankinnoissa hyödynnetään paikallista osaamista. Rakentamista ohjaavat kestävät säännöt ja infra tukee kestävää arkea. Li toimii viisaasti.

Tässä elinkeino-ohjelmassa kunnan elinkeinon kehittämisen tavoitteita vastaamaan on valittu kuusi kehittämisaluetta. Kuten Kuntaliitto ohjeistaa, elinvoiman edistäminen edellyttää samansuuntaisia toimenpiteitä eri sektoreilla. Tällä tarkoitetaan kunnan sisäisten palvelualueiden lisäksi yritysten, kuntalaisten ja yhteisöjen sitoutumista yhteiseen tahtotilaan. Onnistunut elinkeinopolitiikka edellyttää, että kaikki uskovat yhteiseen tavoitteeseen ja lähtevät toteuttamaan sitä sekä omilla ratkaisullaan että yhteistyöllä. Tämän vuoksi uuden elinkeino-ohjelman työstöön on kutsuttu mukaan monipuolinen sidosryhmäjoukko. Yhdessä kehittämisalueille sijoittuneiden yrittäjien, elinvoiman kehittämisessä onnistuneiden kuntien johdon, valtion virkamiesten ja asiaansa sitoutuneiden aktiivisten kuntalaisten kanssa on luotu tavoitetila ja käytännön toimenpiteet kuudelle kehittämisalueelle – jotta li kasvaa.

lin yrityspalvelut

lin kunnassa on aloitettu 2019 elokuussa iiläisille kohdentuva yrityspalveluiden tarjoaminen lin Micropolis Oy:n tuottamana. Palveluiden perustamisen taustalla on alueen yrittäjien toive saada tukea yritystoiminnalleen ns. yhden luukun -periaatteella. Yrittäjien toiveiden pohjalta on rakennettu palvelut, joissa tarjotaan apua aloittaville yrittäjille sekä toimintaansa kehittäville tai muutostilanteessa oleville yrityksille. Yrityksille tarjotaan tukea liikeidean kehittämiseen, yritysrahoitukseen, erilaisten yritystukien hakemiseen, sijoittumiseen ja työvoiman hankintaan sekä verkostoitumiseen. Kaiken neuvonnan tavoitteena on tukea elinkeinon kasvua ja työpaikkojen syntymistä.

Yrityspalvelut tarjoaa neuvontaa yrityksen kokoon ja toimialaan katsomatta koko alueella. lin alue on vahvaa maaseutuelinkeinon aluetta, jossa yhdistyy eri toimialojen lisäksi alkutuotannon ja sivuelinkeinon harjoittaminen. Alkutuotannon yritystoimintaa tuetaan löytämällä asiakkaalle parhaat asiantuntijat verkostoista. Etenkin alkutuotannon jatkojalostuksessa ja metsätaloudessa on mahdollista työpaikkoja synnyttävään yritystoimintaan, kuten on tapahtunut turveyrittäjien siirryttyä metsätalouden piiriin. Jatkuvuuden turvaaminen onkin tärkeää: li valmistautuu hyödyntämään loppuvuonna aukeavaa EU:n Oikeudenmukaisen siirtymän rahastoa, jolla tuetaan EU:n tavoitetta vihreästä siirtymästä. Tukirahoja haetaan menneiden työpaikkojen uudelleen luomiseen.

lin alueella on paljon kasvupotentiaalia matkailuelinkeinoissa. Yrityspalvelut tukee matkailualan kasvua ja kokoaa toimijoille yhteistä verkostoa.



Kuntastrategian mukaisesti lin yrityspalvelut tukee kestävää kehitystä. Iiläisten yritysten ilmastotyötä yrityspalvelut tukee ylläpitämällä Paikallista – verkostoa, jossa kannustetaan yrityksiä resurssiviisaan toiminnan kehittämiseen kannustaen samalla kuluttajia käyttämään paikallisia palveluja ja tuotteita. Ilmastotyössä lin kuntaa luotsaa kehittämissyhtiö Micropoliksen koko tiimi: Tavoitteena on löytää ilmastonmuutokseen ratkaisuja, jotka vahvistavat kunnan kestävyttä. Vihreästä kasvusta syntyy uusia yrityksiä ja liiketoimintaa, työpaikkoja, investointeja sekä vetovoimaa. Onnistunutta työtä jatketaan uusia teknologioita hyödyntäen ja yhteistyössä seudun korkeakoulujen kanssa. Työkaluna toimivat kehittämishankkeet. Elinkeinopoliittisesta näkökulmasta panostetaan siihen, miten saavutettu kansainvälinen asema eurooppalaisen ilmastotyön edelläkävijänä muutetaan investoinneiksi ja työpaikoiksi. Kansainväliseen ja kansalliseen yrityshankintaan sitoudutaan vahvistaen samalla koko kunnan ja sen kuntalaisten yhteistä työtä kestävän kehityksen eteen.

Samoin yrityspalveluiden tavoitteena on käynnistää digitalisaation hyödyntämistä yrityksissä. Yritysnuvonnan tuella pyritään nostamaan digitaalisuuden käyttöastetta yritysten toiminnassa. Micropoliksen kautta toteutetaan alueen kilpailukykyä vahvistavia älytoimia, joilla esimerkiksi alustatalous ja big data uuden sukupolven teknologioineen valjastetaan tukemaan iiläistä elinkeinoelämää.

3. Tilannekuva

Elinkeino-ohjelmaa tuotetaan tilanteessa, jossa Suomi on koronapandemian keskellä taantumassa. Kevään 2020 talouden notkahduksen jälkeen tilanne on vaihdellut yhteiskunnan rajoitusten ja tautitilanteen mukaisesti. Suomen talous on kuitenkin selvinnyt koronakriisistä Euroopan parhaimmiston joukossa. Teollisuuden tuotanto toimialana on ollut laskusuuntainen jo vuoden 2020 alkumetreiltä. Rakentamisenkin alkuvuoden kasvun hiipussa vain kaupan ala on päässyt kasvuun. Palvelualat on yksi suurimmista kriisin kärsijistä. Osittain valtion tukien ansiosta yritysten konkurssiaaltoa ei kuitenkaan saapunut, ja työllisyys on nousemassa kriisin ensiaallon työttömyyden ja lomautusten jälkeen. Julkinen talous on joka tapauksessa merkittävästi alijäämäinen, mitä katetaan velkarahalla.²

Iissä kuntatalous on yhtä lailla alijäämäinen. On löydettävä keinoja kunnan tulopohjan laajentamiseen ja vahvistamiseen. Menestyvät yritykset ovat kunnan terveen talouden kivijalka. Menestyneet yritykset takaavat kunnan peruspalvelut ja mahdollistavat elinvoiman kertautumisen.

Koronakriisin keskellä iiläiset yritykset saivat vuoden 2020 aikana n. 1,8 M € yritystukia- ja rahoitusta. Tuoreeltaan perustetut yrityspalvelut oli mukana 82 %:ssa näistä hakemuksista. Yrittäjien näkemyksestä suurin neuvontapalveluntarve onkin nimenomaan rahoitusneuvontaan.

Yritysten kokonaisliikevaihdosta yli puolet syntyy pk-sektorille ja sen osuus bruttokansantuotteesta on reilun 40 %. Yrittäjistä 68 % on kuitenkin yksinyrittäjiä.³ Elinkeinoharjoittajien tulot iissä olivat vuonna 2020 noin 9,7 M €, mikä on hiukan laskeva edellisistä vuosista johtuen todennäköisesti koronakriisistä. Iissä suurin osa yrityksistä on mikro- tai pienyrityksiä. Yhteisöverotulo vuonna 2020 iissä oli noin 1,7 M €.

² Tilastokeskus, Talouden tilannekuva. Päivitetty 18.12.2020.

³ Suomen Yrittäjät, Yrittäjyys Suomessa. Päivitetty 26.1.2021. yrittajat.fi/suomen-yrittajat/yrittajyys-suomessa-316363



Suorien verotulojen lisäksi tulee huomioida, että yritykset ovat merkittävä työllistäjä. Kahden aikuisen työssäkävyn ansioverotulot kunnalle ovat noin 11 000 € /vuodessa.

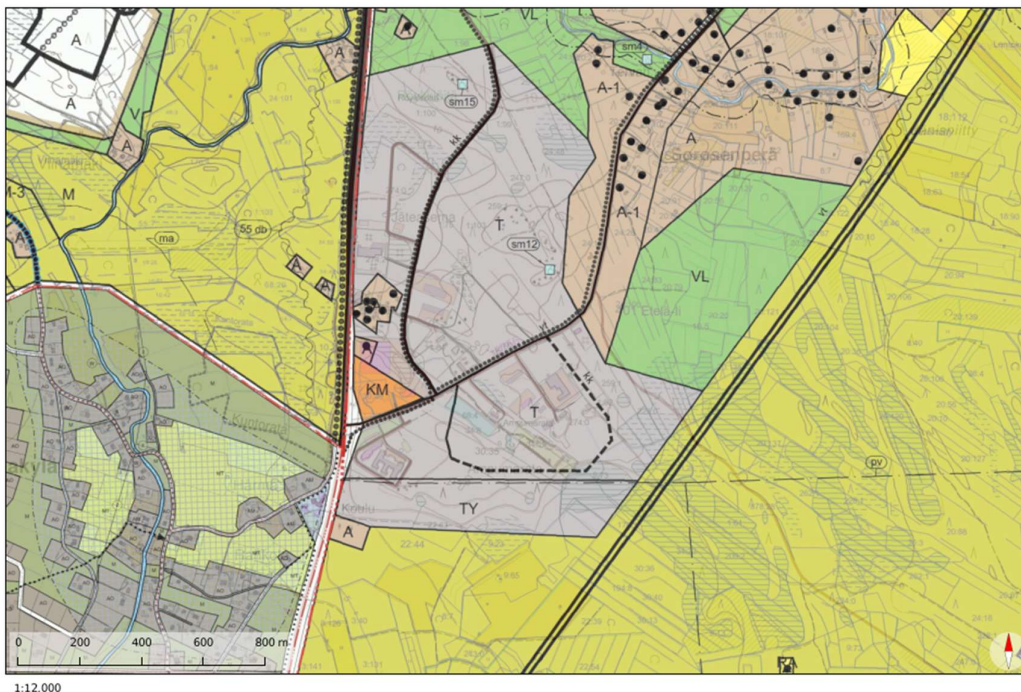
Suoran yrityscentän lisäksi li saa elinkeinonäkökulmasta merkittävää verotuloa tuulivoimayhtiöiltä. Vuonna 2020 tuulivoiman verotulot lissä olivat 1,1 M €. Tulo on laskenut huippuvuosistaan, sillä osa voimaloista alkaa olla käyttöikänsä puolesta tiensä päässä. Lähivuosina voimaloiden määrä on kasvamassa, mikä arviolta kaksinkertaistaa kunnan verotulot. lissä tavoitellaankin elinvoiman tueksi taloudellisesti kannattavaa ilmastotyötä: investointeja, liiketoimintaa, työtä ja vetovoimaa.

4. Kehittämisaalueet

Tällä elinkeino-ohjelmalla on pyritty määrittelemään niitä käytännönläheisiä toimenpiteitä, jotka mahdollistavat yritysten sijoittumisen ja kasvun lissä valittujen alueiden kautta.

4.1. Pentinkangas

lin eteläisessä osassa Pentinkankaalla on käynnissä asemakaava- ja yleiskaavamuutos. Tavoitteena on mahdollistaa Pentinkankaalle monipuolinen alue, jonne nykyisen Kärkkäisen tavaratalokokonaisuuden läheisyyteen lisääntyvän vähittäiskaupan suuryksikön sekä alueelle jäävän teollisuuden lisäksi voisi jatkossa sijoittua työpaikka-alueita. Alue onkin kunnan suurin työpaikkakeskittymä. Maakuntakaavassa lille on osoitettu yhteensä 30 000 neliötä erikoiskauppa-alueita eli vähittäiskaupan suuryksiköitä⁴. Alueen nykyisten yrittäjien näkökulmasta kaikki aktiivisuus alueella lisää myyntiä. Kaikki tuovat etua kaikille: kun väki liikkuu, palveluita käytetään.



Kuvassa: Pentinkangas (kaavaote)

⁴ Tästä osa on suunniteltu kohdennettavan Asemakylään tulevan liittymän läheisyyteen.



Tavoitetila

Pentinkankaan kaupan keskittymä kasvaa. Uusi kaava mahdollistaa työpaikka-alueen liiketoimintoineen, jossa pienemmät kaupan toiminnot ja suurkaupan yksiköt tukevat toisiaan. Aluetta vahvistetaan muualta tulevien pysähdyspaikkana, jotta matkailutuloa ohjataan lihin. Lisäksi nykyistä vahvempi kaupan alue houkuttelee lihin uusia asukkaita, jotka käyttävät euronsa lissä.

Jatkossakin alueelle on helppo saapua – kasvuväylän eteläinen liittymä sijoittuu Pentinkankaan eteläpuolelle toteutuessaan aikaisintaan kymmenen vuoden päästä.

	Toimenpiteet	Vastuutahot
Alueen kasvattaminen	Kaava: uudet toimijat pääsenevät sijoittumaan alueelle 2021 lopulla	lin kunta / tekniset palvelut
	Myynti: markkinoidaan aluetta kohdennettuna toimijoille ja näkyvyydellä	Micropolis ja kaikki
Kasvuväylän hyödyntäminen	Vaikutetaan siihen, että kunta ja ELY siirtävät eteläisen liittymän Pentinkankaalle: edunvalvonta ja oman rahan sijoittaminen	lin kunta ja ELY-keskus
	Tiedotetaan yrittäjiä liittymän etenemisestä	Micropolis

4.2. Liittymät

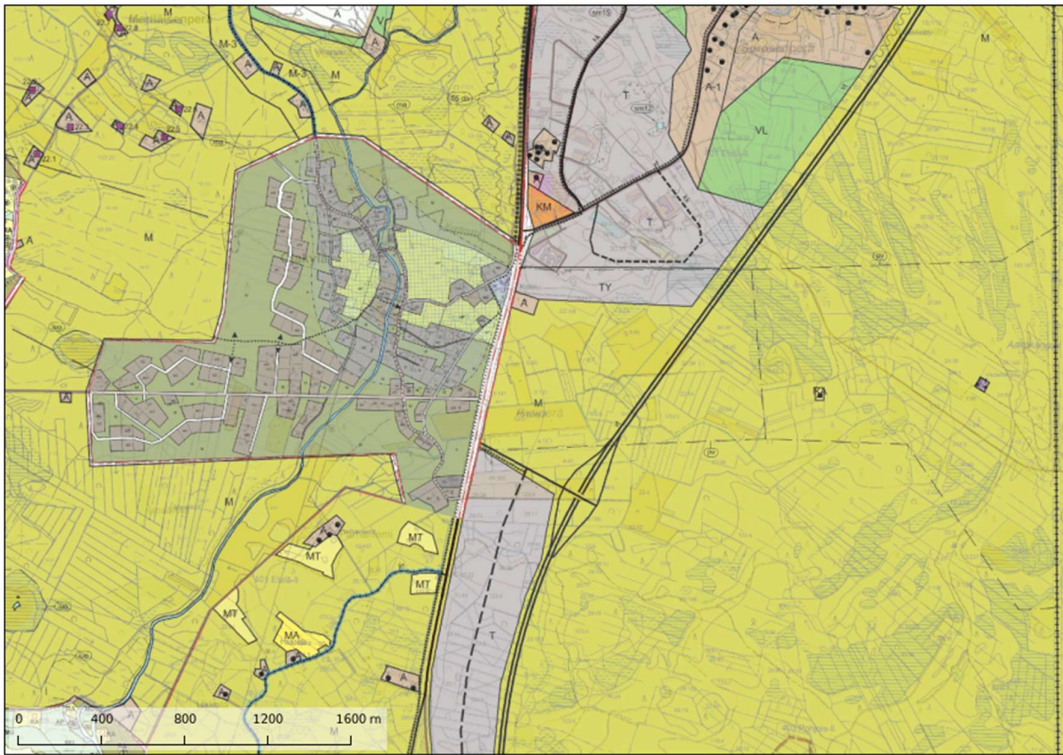
Valtion 12-vuotisen liikennejärjestelmäsuunnitelman valmistuessa keväällä 2021 tiedetään, onko lin kasvuväylä mukana suunnitelmassa. Mikäli näin tapahtuu, toteutunee kasvuväylä aikaisintaan vuonna 2030. Väylä-virasto alkaa laatia 6-8 -vuotista investointi- ja toimenpidesuunnitelmaansa valtion suunnitelman valmistumisen jälkeen. Valtion näkökulmasta lin kulkuyhteys koetaan nykyisellään pullonkaulana. Suhteessa mahdolliseen kasvuväylään ELY-keskus kannustaa litä rohkeuteen katsoa tulevaisuuteen ja eteenpäin. Valtatien tulovaikutus lihin oli jo vuonna 2011 arviolta 17 M € / v⁵ - summa, jonka voidaan arvioida kaksinkertaistuneen investointien myötä.

lissä kasvuväylä tarkoittaisi sitä, ettei läpikulkuliikenne kulkisi enää kuntakeskustan kautta. lin kohdalle on suunniteltu avattavan kolme liittymää moottoritielle: lin eteläinen, Asema ja Sääskenhajun pohjoinen liittymä. Nämä liittymät mahdollistavat uudenlaisen kasvun alustan rakentamisen lihin. Vaikutus kunnan kehittämiseen on valtava. Varautuminen tulee tehdä liittymien lisäksi koko kunnan rakenteeseen

⁵ lin matkailutuloselvitys v:lta 2011: Nelosparkki pohjoisessa ja Kärkkäisen liikevaihdon kolminkertaistuminen ovat arviolta kaksinkertaistaneet summan. Työllistävä vaikutus v. 2011 oli noin sata henkilöä.

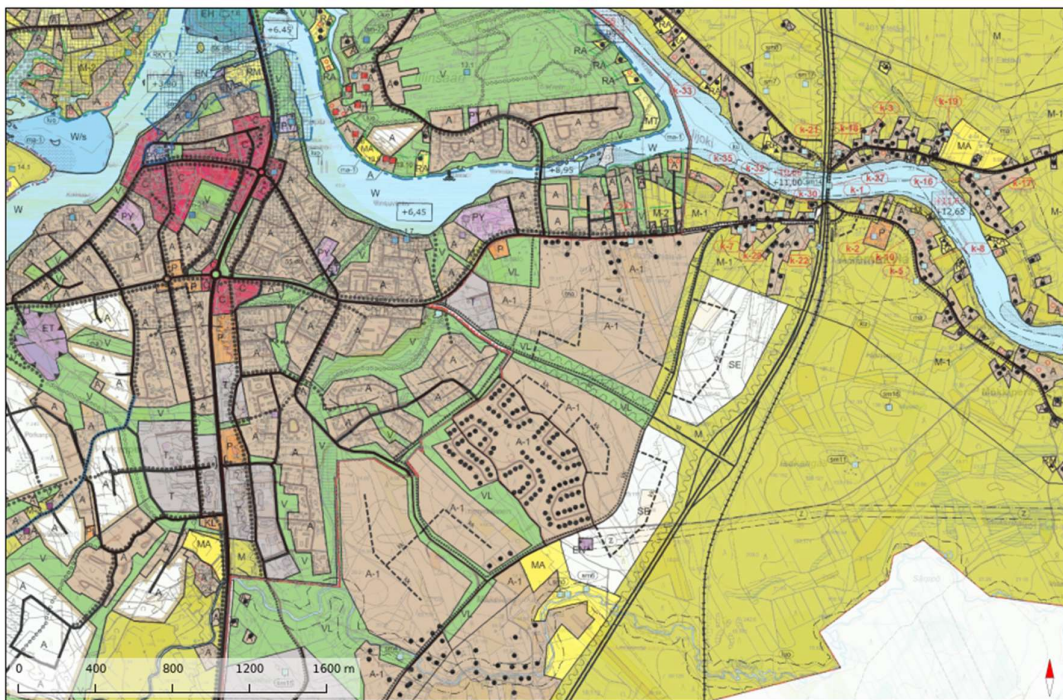


kohdistuvan vaikutuksen osalta. Kunnalta tarvitaan suunnitelmallisuutta ja vuosikymmenien sitoutumista.



1:20.000

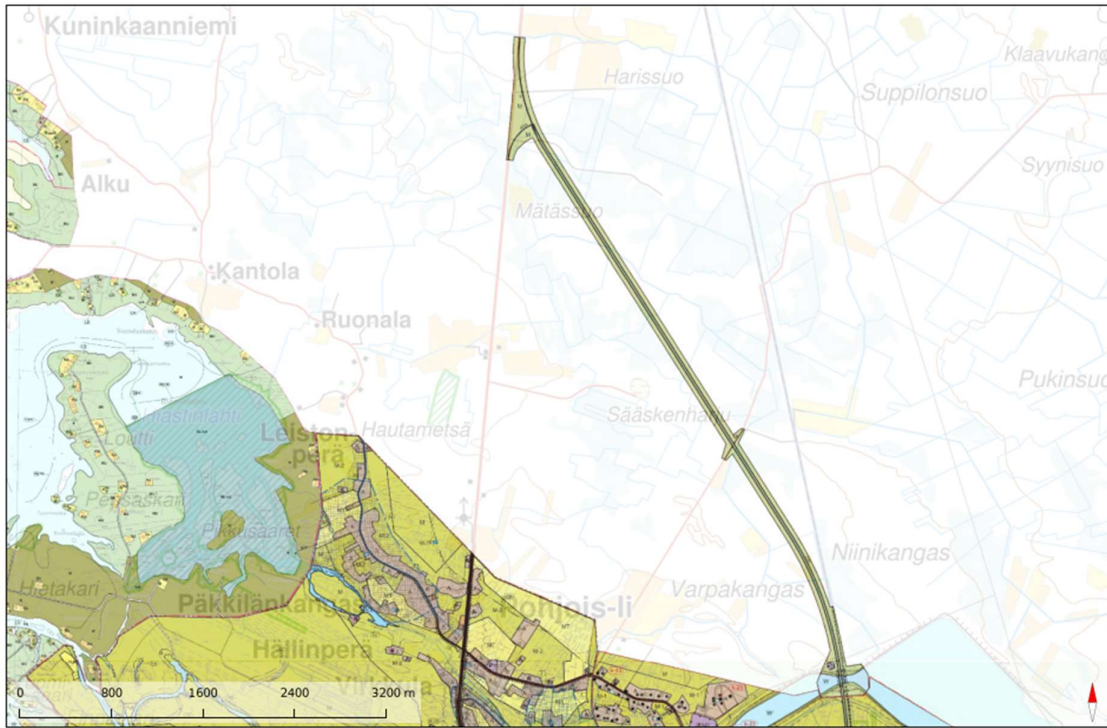
Kuvassa: Eteläinen liittymä (kaavaote)



1:20.000

Kuvassa: Asemanseutu (kaavaote)





1:35,000

Kuvassa: Pohjoinen liittymä (kaavaote)

Tavoitetila

Eteläinen liittymä: kaupan keskus

Kasvuliittymä luo kaupan ja yritystoiminnan piikkipaikan. Elinkeinoelämä vahvistuu ja työpaikat lisääntyvät. Kunta tavoittelee liittymän siirtoa pohjoisemmaksi Härmään Micropoliksen eteläpuolelle nykyisen keskittymän välittömään näköyhteyteen suoraan Vt 4:ltä. Sijainti vahvistaa nykyistä kaupan keskittymää ja uuden kaavan antaman kasvun hyödyntämistä. Liittymä nykyisen kaupan keskittymän lähellä tukee kuntalaisten pendelöintiä ja liikkumista alueella.

Asema: asumisen kärkikolmio

Aseman seudulla hyödynnetään radan ja tulevan liittymän yhteisvoima eli monipuolisen liikkumisen ja saavutettavuuden solmukohta. Aluetta kehitetään asuminen ja palvelut edellä hyödyntäen ainutlaatuista jokivarren ympäristöä. Ramppi moottoritien itäpuolelle tukee kasvavaa joukkoliikennettä ja vahvistaa asumisen kärkikolmion kasvattamista.

Pohjoisalue: Kiertotalouden keskus

Pohjoinen liittymä tukee kasvavaa kiertotalouden keskusta Sääskenharjussa.

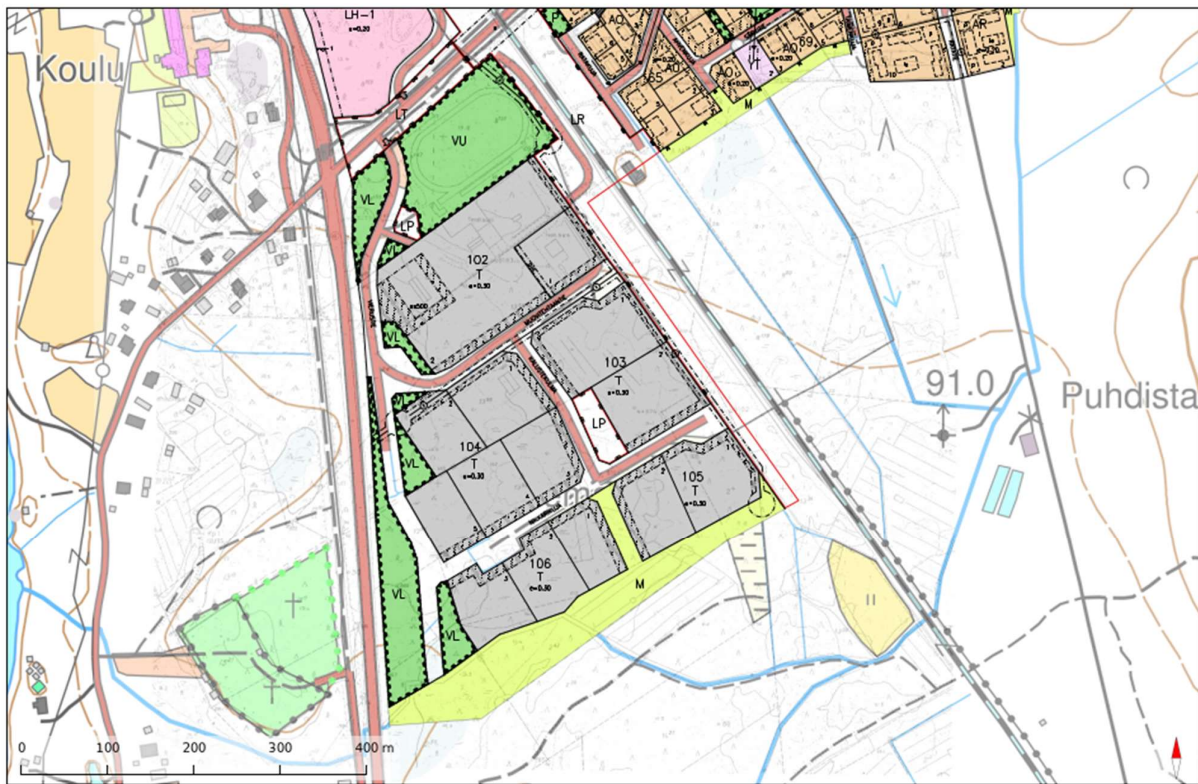
	Toimenpiteet	Vastuutahot
Visio	Määritellään selkeä visio maankäytöstä uudessa kuntastrategiassa	Kunta ja ELY-keskus
Sitoutuminen	Varmistetaan pitkäjänteisyys ja sitoutuminen vuosikymmenien työhön	Päätäjät
Maanhankinta	Suunnitelmallinen maanhankinta: eteläisessä liittymässä elinkeinot edellä, Asemalla kasvattaen volyyymiä vahvistuvaa asumista ja junaliikennettä varten	Kunta
Kaavalliset valmiudet	Kaava edellä. Kunta kaavoittaa. Käynnistetään kaavamuutos.	Tekniset palvelut ELY-keskusta kuulleen
Suunnitelmat	Työstetään suunnitelmat keskustelun ja edunvalvonnan tueksi: mukaan elinkeino- ja asumisnäkökulmat sekä lähijunaliikenne	Kaikki
Edunvalvonta	Aktiivinen vuoropuhelu ja edunvalvonta	Kaikki
Lähijuna	Aseman osalta kytketään mukaan lähijunaliikenne: edellyttää maankäytöllä asumisen lisäämistä	Tekniset palvelut
Sisäinen liikkuminen	Kehitetään kunnan sisäistä liikkumista liittymien myötä	Kunta
TENT-T	Hyödynnetään mahdollinen tuleva status TENT-T:llä: vaikutus rahoitukseen etenkin junaliikenteen osalta.	Micropolis
Kauppa	Varmistetaan läpiajavan liikenteen jättävän tulot jatkossakin lin kauppoille tiedostaen samalla kaupan maantiede ja näkyvyys tielle: sitoudutaan kaavaan	Kunta
Viesti kaupan toimijoille	Viestiminen yrityksille kunnan sitoutumisesta liittymän siirtoon pohjoisemmaksi	Micropolis
Riskienhallinta	Maankäytön toimenpiteiden vaikutusten arviointi mukaan lukien vaikutus kuntakeskustaan	Tekniset palvelut



4.3. Kuivaniemen biotalousalue

Kuivaniemelle Vt 4:n yhteyteen on rakentumassa bioenergia-alan keskittymä, jossa paikallinen Biotermon lämpölaitos ja Turveruukin energiaterminaali voivat tuottaa synergiaetuja myös muulle biotalousyritystoiminnalle. Toiminnan mahdollistava infrastruktuuri on valmis. Sijaintinsa puolesta Kuivaniemi on napakymppipaikalla pohjoisessa käynnistyvien biotalouden investointien kuten Suomen metsäteollisuuden historian suurimman investoinnin, Kemlin biotuotetehtaan vaikutusalueella sekä lähellä Pohjois-Ruotsin markkinoita. Alueella on kolme vapaata yritystonttia.

Alueen potentiaalia kuvaa se, että Kuivaniemeltä 40 km päässä sijaitsevan Kemlin biotuotetehtaan investoinnin koko on 1,5 miljardia €. Puunkäyttö vuodessa tulee olemaan 7,6 milj. m³ puunhankinta-alueen ulottuessa Lappiin, Kainuuseen ja Pohjois-Pohjanmaalle. Tehtaan työllistävä vaikutus on arvoketju huomioiden 2500 henkilöä (vrt. nykyisellään 1000 hlöä). Kemlin talousalueelle rakennusvaiheessa työllisyysvaikutus on 10 000 htv, josta yli puolet kohdistuu Kemiin.⁶



Kuvassa: Kuivaniemen biotalousalue (kaavaote)

⁶ Metsä Groupin edustajan esittely työryhmälle kokouksessa 1.12.2020.



Tavoitetila

Kuivaniemen biotalousalue tuo elinvoimaa alueelle vastaten tarvelähtöisesti pohjoisen biotuoteinvestointien tarpeisiin. Energiaterminaalissa nimenomaan puun jalostuksella on työllisyysvaikutusta, joten aluetta kehitetään jalostus edellä. Energiaterminaalien verkosto kulkee rautateitse – Kuivaniemen radan varteen rakennettu terminaali mahdollistaisi puun kuljettamisen laajalti. Paikalliset metsänomistajat ja koneyritykset hyötyvät investoinneista. Alueelle syntyy yrityksiä, jotka hyötyvät terminaalista.

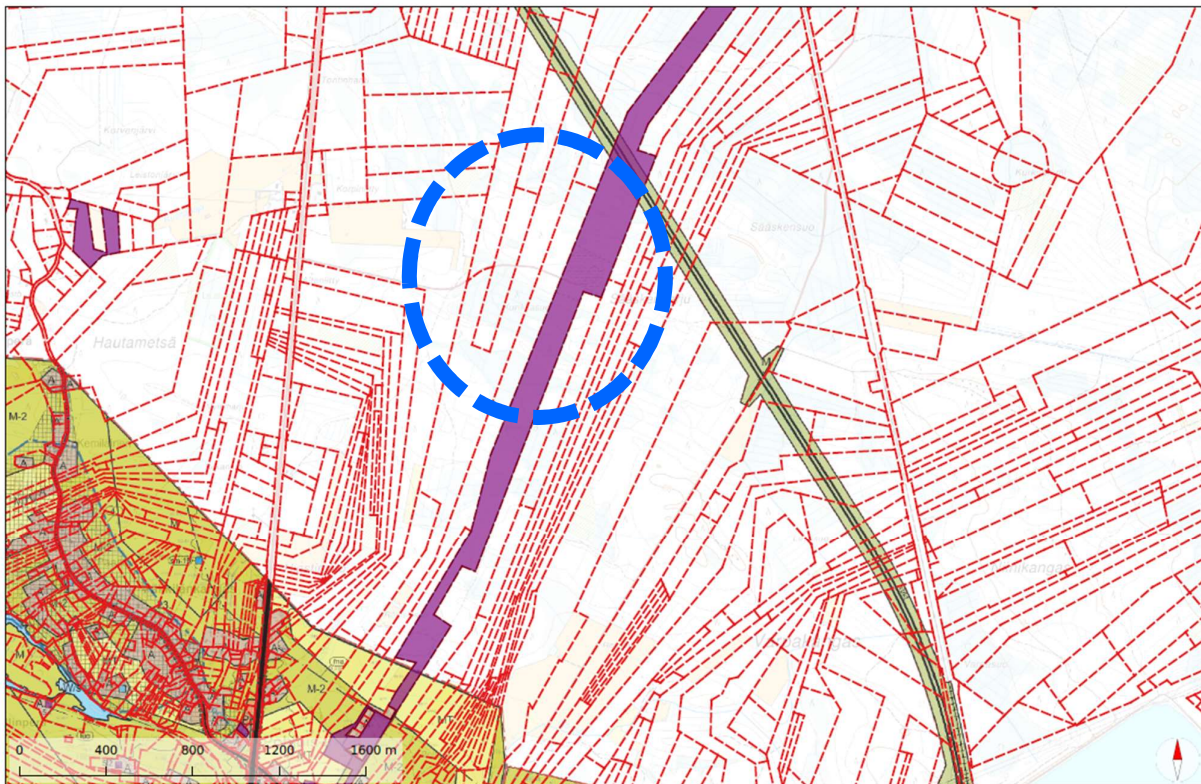
	Toimenpiteet	Vastuutahot
Alueen laajennus	Kaava ja yksityisten maanomistajien mukaan saanti	Kunta
Puuntarve	Kartoitetaan puuntarpeen määrä päätösten tueksi	Micropolis
Liittymät	Kehitetään alueen liittymiä liikennetarpeita vastaavaksi; teollisuusalueen kapean tiestön leventäminen tai rinnakkaistien rakentaminen	ELY-keskus Vt 4:n liittymän osalta ja kunta muilta osin
	Metsäteollisuuteen ja puunhankintaketjuun liittyvät iiläiset yritykset mukaan pohjoisen bioinvestointien ketjuihin	Micropolis ja yrittäjyhdistyks
Radanvarren terminaali	Selvitetään kannattavuutta terminaalin laajentamisesta radan varren tyhjälle kaista-alueelle, jossa pohjat radalle purettujen kohdalla; lastausmahdollisuus	Väyläviraston keskustelu
Alueen markkinointi	Houkutellaan alueelle uusia toimijoita pohjoisen investointien edetessä + Kuivaniemen asukasmarkkinointi	Micropolis



4.4. Sääskenharju

Entisen kaatopaikan alueelle Vt 4:n varteen Sääskenharjuun tavoitellaan kiertotalouskeskittymää. Tämä edellyttää kaavan laatimista. Kaavallisesti alueelle tavoiteltava kiertotalouskeskittymä edellyttäisi vähintään yleiskaavaa, mahdollisesti jopa asemakaavaa. Kaatopaikka-alueen lisäksi alueella on kasvuväylävaraus. Itse Sääskenharjun kehitettävä alue sijaitsee kaatopaikka-alueen koillis- ja lounaispuolella. Kunnan omistamat alueet ovat pienet, eli aluetta tulisi laajentaa maakaupalla. Alueen tulisi olla yli kymmenen hehtaaria, kun kunnan alue tällä hetkellä on noin seitsemän hehtaaria. Alueelle liikennöinti tapahtuu lin suorien puolelta.

Alueelle olisi sijoittumassa kiertotalousyritys ja teollisuksien sivuvirtoja hyödyntävän Circlab-hankkeen kautta mahdollisesti lisää yritystoimintaa. Yritysnäkökulmasta kiertotalous perustuu ajatukseen, jossa yritykset hyötyvät toistensa ylijäämämateriaaleista. Prosessiin kuuluu myös se, ettei kaikille ylijääville materiaaleille hyötyjä löydy. Lainsäädännön ja kuntien kiertotalousvelvoitteiden tarkentuessa yrityksillä on uusia liiketoimintamahdollisuuksia kiertotaloudessa. Haitat (melu, pöly, liikenne) tulee myös huomioida ennakoiden – ja Sääskenharju olisi sijaintinsa osalta sopiva näiden haittojen minimoimiseksi.



1:20.000

Kuvassa: Sääskenharju (kaava-/karttaote)



Tavoitetila

Vauhdilla kasvava kiertotalous tuo mukanaan uusia liiketoimintamahdollisuuksia. Iihin toivotaan uutta monipuolista kiertotalousliiketoimintaa, joka tuo kuntaan uusia yrityksiä ja työpaikkoja. Ii hyötyy kiertotaloudesta Think Big –mittakaavassa.

Sääskenharjun alue soveltuu kiertotalouteen, sillä se sijaitsee valtatie ja tulevan liittymän yhteydessä harvaan asutulla alueella. Oulun talousalueella on tarvetta saavutettavalle, laajalle kiertotalousalueelle. Sääskenharjuun luodaan kiertotalouden kaava.

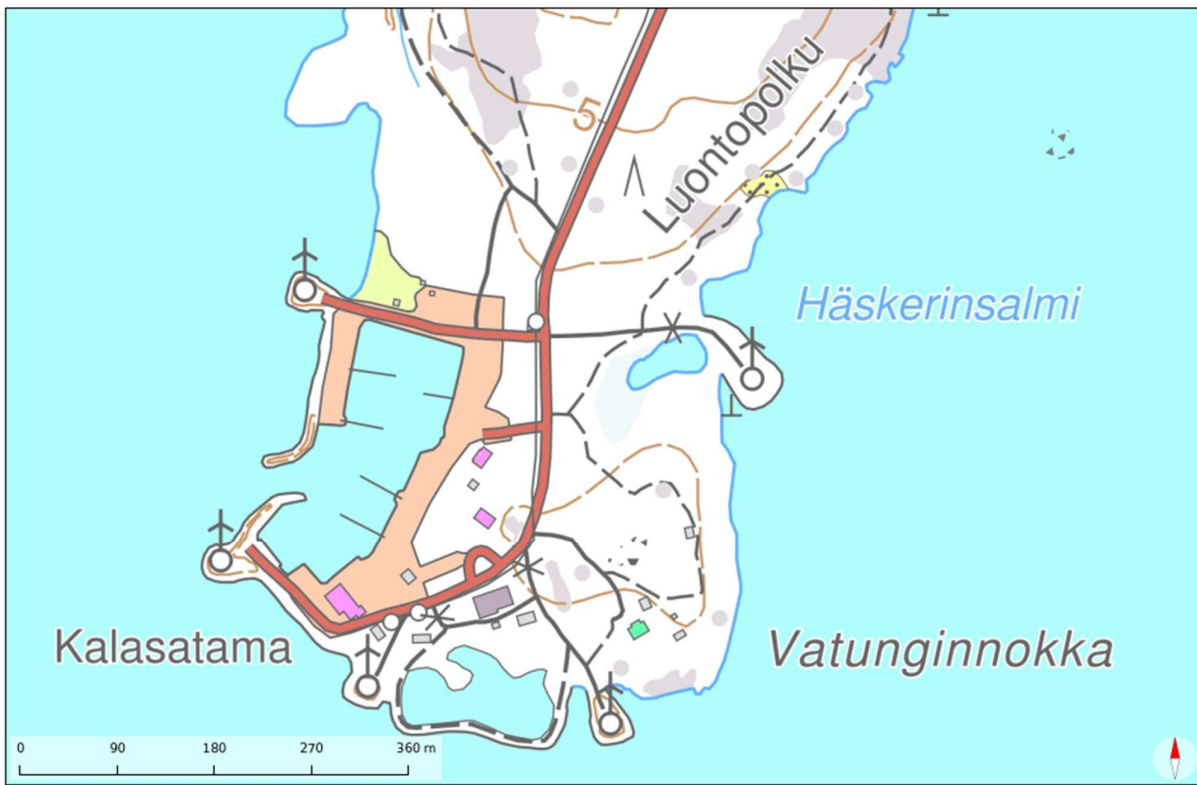
	Toimenpiteet	Vastuutahot
Kaatopaikan sulkeminen	2021 aikana	Kunta
	Yhteistyö yritysten kanssa sulkemisessa tarvittavien maamassojen osalta = kiertotaloutta	Kunta ja yritykset
Kaava	Alueelle kiertotalouden mahdollistava kaava: tämä toiminnan pääedellytys. Ennakoiva keskustelu ja tiedotus kaavan valmistelusta ajoissa yhteisöllisyyden varmistamisessa. Odotettavissa oleva prosessikesto 1-2 v.	Valmistelu käynnistetään kunnanhallituksessa alkuvuodesta 2021 ja osallistavilla toimilla. Kunnanvaltuusto päättävänä tahona.
Kiertotalousalueen laajentaminen	Maa-alueiden osto ja vuokraus	Kunta ja sijoittuvat yritykset
Luvat	Kiertotalouden yritystoiminta vaatii lupia. Ne haetaan AVI:lta ja Oulunkaaren lupapalveluilta	Alueelle sijoittuvat yritykset
Haittojen minimointi	Suunnitteluvaiheessa varmistetaan pöly- ja meluhaittojen minimointi	Kunta ja yritykset
Markkinointi	Yritysmarkkinointi ja alueen myynti	Micropolis
Yrityshankinta		Micropolis



4.5. Vatunki

Kuivaniemen Vatungissa on merellinen kokonaisuus, johon on vuosien myötä rakentunut kala- ja virkistysataman ympärille myös yhteisomistuksessa oleva ravintolarakennus Pooki, EU-tuella rakennettu huoltorakennus sekä kunnan omistama ja ylläpitämä kalahalli. Alueella on aktiivisia toimijoita: kalastajat, kyläyhdistys ja osakaskunta. Kalatalouden liikevaihto alueella on arviolta 3 M €. Investointisuunnitelmia on ja yksi alueen kasvavista yrityksistä tekee vientiä Pohjois-Ruotsiin.

Alueen haasteena on monijoukkoinen omistus, jolloin alueen kehittämisen vetovastuu puuttuu. Kalastajat kokevat, ettei kunta kuule heitä ja kalaelinkeinoja ei arvosteta. Toimijat odottavat kunnan linjaavan, mitä se alueella tavoittelee. Resurssiviisas li -tiekartassa kunta on sitoutunut kalatalouden edistämiseen alueellaan.



1:4,000

Kuvassa: Vatunki (karttaote, lähde MML2021)

Tavoitetila

Kehitetään Vatunkia kalankasvatus ja kalaelinkeino edellä yhdessä toimijoiden kanssa. Tätä seuraa matkailun kehittyminen.

Tien kuntoon saattaminen on kaiken kehittämisen edellytys. Kutsutaan ELY-keskuksen lisäksi Leppäkosken Sähkö mukaan toimeen hakien yhteishyötyä voimaloiden korkeudesta ja tien kunnostamisesta.



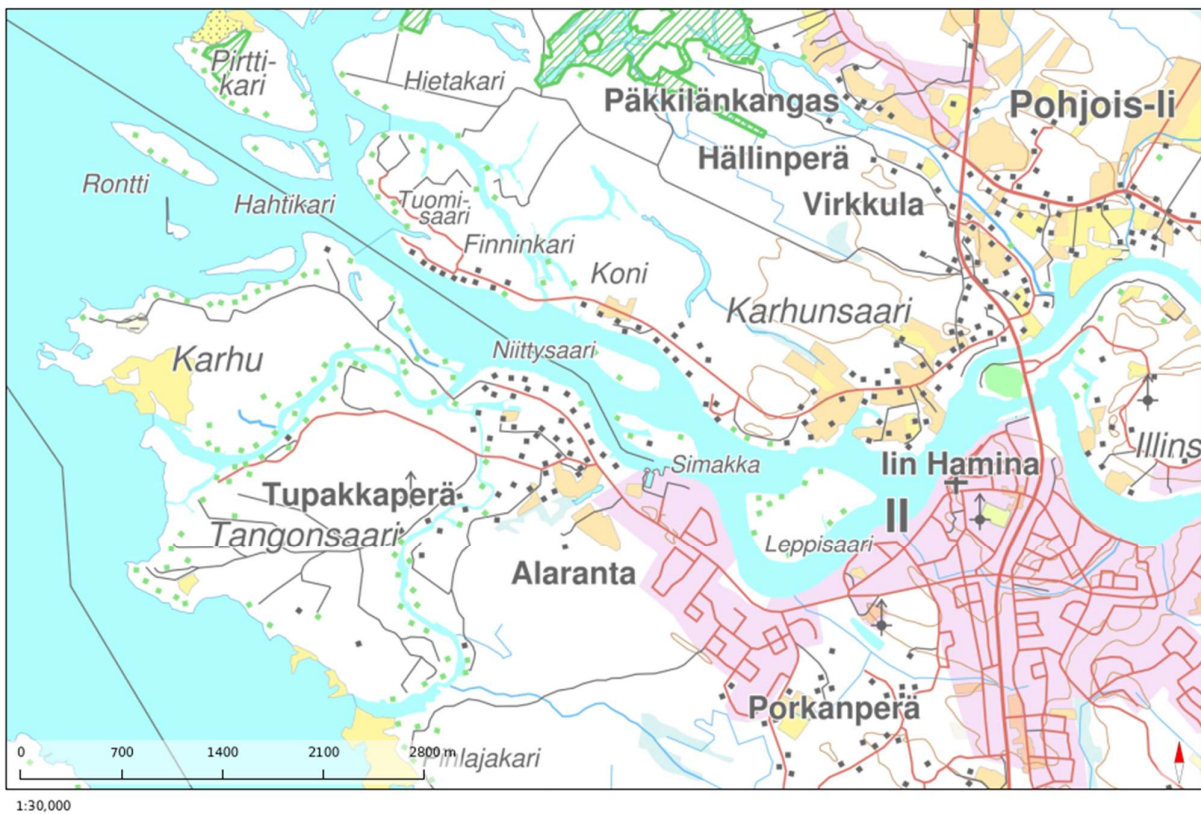
VATUNKI	Toimenpiteet	Vastuutahot
Satama	Rajataan alue ja toimet. Tehdään saneeraussuunnitelma.	Iin kunta / tekninen ja yrittäjät
Pooki	Yhtiökokous koolle: myydäänkö vai remontoidaanko?	Vatungin Pooki / AK (yhtiökokous) ja yhteistyössä kunta (kunnostusarvio)
Tie	Neuvotellaan tien omistavan ELY:n + Leppäkosken Sähkön kanssa: tarpeiden nouseva alueen asukkailta, mökkiläisiltä ja yrityksiltä	ELY, Leppäkosken Sähkö, kyläyhdistys, alueen mökkiläiset, asukkaat ja yritykset, Iin kunta
Tuulivoima	Keskustelu alueen toimijoiden kanssa: keino tuoda varoja.	Iin kunta ja Leppäkosken Sähkö
Kalahalli	Kalastustoimijoiden järjestäytyminen, mikä avaisi keskustelun kunnan kanssa	Kalastajat, tukena Micropolis
Aluerajaus	Rajataan kalastuksen ja matkailun alueet erilleen	Iin kunta / tekninen
Laiturit	Yksi kalastuslaituri tulossa kahden poistetun tilalle	Iin kunta / tekninen yhdessä yrittäjien kanssa
Tieto	Olemassa olevan tiedon kooste: omistussuhteet ja toimijat, sopimukset	Micropolis ja kunta
Huoltorakennus	Myydään tai vuokrataan matkailun pohjaksi: etsitään yrittäjä kyläyhdistyksen kanssa yhteistyössä. Selvitetään sopimus.	Micropolis / yrittäjän etsiminen. Iin kunta / tekninen (sopimus)
Maanomistus	Omistusjärjestelyt tarpeiden mukaan.	Kunta ja osakaskunta
Myynti ja markkinointi	Aluemarkkinointi ja yhteistyö Kalajoen kanssa: Vatungin näkyvyys osana Perämeren kokonaisuutta	Micropolis



4.6. Iijokisuisto

Iijokisuiston kokonaisuus on moninainen ja toimijoita on paljon. Suistoon kuuluu Natura-alue ja sen viisitoista suojelukasvia sekä linnuston perusteella suojeltu Hiastinhaaran lintualue. Alueen virkistyskäyttöä halutaan lisätä. Vanhan Uoman -hanke päättyy 2021, joten jatkotoimista sopiminen on ajankohtaista – myös toimivan kehittämismallin jatkon osalta. Hankkeessa on onnistuneesti todennettu lohen luontainen lisääntyminen ensimmäistä kertaa viiteenkymmeneen vuoteen. Myös älykalatien odotetaan toteutuvan lupien myötä. Raasakan kalatiestä ja Vanhasta Uomasta tuleekin mielenkiintoinen matkailukohde edellyttäen lupa- ja rahoitusprosessien varmistumista. Sijainti vilkkaan Vt 4:n varrella on hyvä pohja kokonaisuikohteen rakentamiselle. Kulkemisen mahdollistamisen tuleekin olla keskiössä kokonaisuuden toteuttamisessa. Toimenpiteiden tulee tukea kalastusta ja sen turvaamista alueella. Suistoalueen reitistöjen parantaminen kunnostustöillä parantaa myös asumisviihtyvyyttä ja lin houkuttelevuutta.

Kaavallisesti lin rannikon ja saarten yleiskaava on voimassa ja Iijokisuiston osa-alue on hyväksytty vuonna 2008. Iijokisuulla on voimassa 2016 hyväksytty lin keskustaajaman yleiskaava.



Kuvassa: Iijokisuisto (karttaote, lähde MML2021)



Tavoitetila

Iijokisuisto nostetaan matkailun ja virkistyksen vetovoimaiseksi kohteeksi. Tämä Vanhasta Uomasta merelle –kohde on omalaatuinen ja puoleensa vetävä.

Puhdas Iijokisuisto tukee hyvää asumista ja kestäväää matkailua liissä. Rannat ovat saavutettavissa. Kalastus kukoistaa. Alueen kulttuurihistoria ja taide koukuttavat. Iijokisuiston kehittämistä toteutetaan laajassa yhteistyössä: kylä- ja asukas yhdistykset, jakokunnat, kunta ja yritykset yhdessä.

	Toimenpiteet	Vastuutahot
Iijokihaarojen ennallistaminen	Sarrionhaaran ja Tangonhaaran kunnostus umpeutumisen ja virtauksen pienenemisen estoksi. Meriväylien suiden avaaminen.	Iin kunta yhteistyössä alueen toimijoiden ja ELY:n kanssa
Virkistys- ja luontomatkailun edistäminen	Melonnan ja suppailun edistys turvallisissa haaroissa: rantautumispaikkoja eli eväspaikkoja ja wc:itä reittien varrelle. Edellyttää kunnossapitoa.	Jakokunnat alueiden omistajana mahdollistaa, Iin kunta, Micropolis auttaa hankerahoituksessa, kyläyhdistykset
Matalan kynnyksen virkistymisalueita rannoille	Aallonmurtajan retkeilypaikan ja Karhunnokan kunnostus	Pohjois-Iin jakokunta aallonmurtajan omistajana, kunta, Karhunnokassa Etelä-Iin jakokunta, kunta
Lietetatarin suojele	Rantaviivassa ei ruopata. Vain keskellä tai luontaisessa virtaamassa.	Neuvotellaan ELY:n kanssa ja jaetaan tietoa
Hiastinhaara	Virtauksen vahvistamiseksi Vt 4:n siltarummun kuntoon saatto	Tielaitos; kunta ja kyläyhdistys edunvalvojana
Praavan kalasataman kehittäminen	Praavan sataman laajennus, lisää pienvenäpaikkoja ja muita käyttömahdollisuuksia, lisää parkkialuetta, sähköpaikkoja ja esim. ”kalakämpä”	Kunta, Etelä-Iin jakokunta, Ojakylän Kyläyhdistys, Iin Meriseura, veneilijät
Röytän satama-alueen syventäminen	Hinta-arvio 40 k €, omistus Metsähallituksella	Metsähallitus
Rantakestilän kehittäminen	Kunnan osalta merellisyyden ykköskehittämiskohteeksi	Kunta ja merelliset toimijat
Puhtaat rannat	Muovien kerääminen rannoilta - kampanjat	Yhdistykset ja kunta yhdessä, Micropolis



Lähimatkailun kehittäminen	Markkinoinnin kohdistaminen Kemin ja Oulun alueella päivä- ja viikonloppumatkailun edistämiseksi: olemassa olevan tarjonnan ja kohteiden kuten Wanhan Haminan markkinointi	Micropolis
Karhun saari	Asumisen lisääminen kaavalla	Kunta ja seurakunta
	Uimarannan avaaminen matkailu- ja virkistyskäyttöön	Etelä-lin jakokunta, kunta, seurakunta
	Saavutettavuus: saavutuspaikat uimarannalle, eväspaikat, pitkospuut luontokohteille Karhunletto ja Vesiletto	Yhteistyössä tiekunta, jakokunnat, toimijat, kunta
Kalastus	Kalastusperinteiden säilyttäminen	Kaikki yhdessä
Voimalaitoksen kalatiehen valmistautuminen	Älykalatie matkailukohteeksi. Vaelluskalojen tilan parannus. Kalaa on nykyisellään runsaasti.	PVO Vesivoima, matkailukohteeksi yhteistyö kunnan ja alueen kanssa
Uiskarin kalatien/Vanhan Uoman kehittäminen	Vanhan Uoman kunnostustoimet, kalan ja nahkiaisien nousua ja lisääntymistä edistävät toimet	PVO Vesivoima, kunta, jakokunnat
Rahoitus	EU-elvytysvarojen hyödyntäminen	Micropolis ja lin kunta
Luontomatkailun edistäminen	Luontokohteiden tuotteistaminen: Vanhasta Uomasta merelle –kohde, joka erottuu. Yhdistetään Jakun silta osaksi kestävän matkailun kokonaisuutta.	Micropolis hankerahoituksella
Organisointi, johtaminen ja sitoutuminen rahoituksella	Perustettavalla toimielimellä varmistetaan tavoitetilan ja toimenpiteiden edistämiseksi yhteistyö toimijoiden välillä. Vanhan Uoman neuvottelukunnan toiminnan muokkaus / hyödyntäminen.	lin kunta ja Vanhan Uoman toimijat, kaikki - viedään eteenpäin seuraavassa neuvottelukunnassa
Rannat siltojen itä-(ylä) puolella, etenkin Illinsaaren koskialueella	Pajukon niitto, läjitysalueiden kunnossapito, puustonhoitoa, mahdollisuus hakeyhteistyöhön; toimintamallin kehittäminen ja monistus	PVO Vesivoima, yhteistyössä kunta ja Metsähallitus



Status	lijokisuistolle arvostusta lisäävä status kuten kansallispuisto.	Micropolis selvittää edellytyksiä
Aseman eli Vanhan Uoman viemäröinti	Vesien puhdistus. Selvitetään hankkeistusmahdollisuutta.	Vesiliikelaitos toteuttaa, Micropolis auttaa elvytysvarojen kartoituksen osalta
lijokisuiston saavutettavuus	Kevyenliikenteenväylät kaupungista alueelle	Iin kunta
	Opastekyltit ohjaamaan alueella liikkumista: tulossa kesällä 2021. Majoitus- ja ruokailupalveluyritykset mukaan nähtävyyksien kautta.	Iin kunta. Majoitus- ja ruokailupalveluyritysten osalta yritykset.
Markkinointi	Alueen markkinointi	Micropolis
Alikulku sillalla	Laajentaa virkistysreittiä ja taidepuiston saavutettavuutta	Iin Sillat ja kunta



5. Toimeenpano ja organisointi

Elinkeinotoiminnan kokonaisuudesta lissä vastaa kunnanvaltuusto ja -hallitus, joiden vastuulla on päättää elinkeinopoliittisista linjauksista. Ohjelman toimeenpano aloitetaan välittömästi hyväksynnän jälkeen.

Operatiivisen tason toimintaa johtaa Iin Micropolis Oy:n hallitus. Iin kunnalle yhtiö tuottaa elinkeinotoiminnan koordinoinnin ja kehittämisen, yrityspalvelut sekä kuntamarkkinoinnin. Kokonaisuudessaan yrityksen tavoitteena on tuottaa kestävää kasvua pohjoiseen: liiketoimintaa, työtä, investointeja ja vetovoimaa taloudellisesti kannattavilla ilmatoratkaisuilla.

Iin Micropolis Oy on kehittämissyhtiö ja kunnan kehittämistoiminnan toimeenpanija. Iilaakso Oy vastaa yrityksille ja kunnalle vuokrattavien toimitilojen rakennuttamisesta, vuokraamisesta ja ylläpidosta. Lisäksi Iilaakso Oy vastaa kunnan kiinteistöihin liittyvien energiategohkuustoimenpiteiden toimeenpanosta ja kehitystyöstä. Sähköverkkopalveluita tuottavat Iin Energia ja Rantakairan Sähkö. Iin Energia Oy vastaa valokuituverkko lisiverkosta, joka takaa elinkeinoelämälle tärkeitä kunnan alueen huippunopeat tietoliikenne- ja viestintäpalvelut.

Yhtiöiden operatiivinen johto on konserniohjeistuksen mukaan kunnanjohtajan ohjauksessa. Kunnanjohtajalla on konserniohjeen mukaan puhe- ja läsnäolo-oikeus konserniyhtiöissä. Kunnan elinkeino- ja konsernijaoston tehtävänä puolestaan on valmistella omistajapoliittiset linjaukset ja konserniohjauksen periaatteet kokonaisuudessaan sekä valmistella elinkeinopoliittikkaa ja kilpailukykyä koskevat periaatteet ja seuraa niiden toteutumista.

Maankäytön suunnittelu ja kunnallistekniikka toteutetaan tekniset- ja käyttäjäpalveluiden kautta. Ne vastaavat elinkeinopoliittisesti keskeisistä toimista kuten maankäytön suunnittelusta ja kaavoituksesta, kuten myös mm. kunnan kiinteistöjen rakennuttamisesta, kiinteistöjen kunnossa pidosta, maa- ja metsätiloista sekä ympäristöpalveluista; joihin kuuluvat mm. katujen, puistojen ja satamien kunnossapito sekä rakennusvalvonta.

Eri tasoilla olevissa organisaatioissa on mukana elinkeinoelämän edustajia. Elinkeinojen kehittäminen on sidoksissa Iin ja Kuivaniemen yrittäjiin.

Elinkeino-ohjelman toteutus ja seuranta tapahtuu kunnan talousarvio- ja tilinpäätöskäsittelyn kautta. Lisäksi valtuustolle raportoidaan keväällä kootusti ohjelman tilanne. Toimeenpano tapahtuu tavanomaisten päätöskäsittelyjen kautta joko kunnan tai ulkopuolisen rahoituksen sen salliessa. EU- ja kansallisia kehittämishankkeita käytetään työkaluina mahdollisimman tehokkaasti toimien rahoittamiseksi.

Kuten menestyksekkään elinvoiman edistämisen määrittelyssä todettiin, tuloksia saadaan aikaan, kun kaikki toimijat sitoutuvat yhteiseen tavoitelaan sekä omilla että yhteisillä ratkaisuillaan. Näin toimitaan lissä.

